

Verksamhetsstyrning och Ekonomi

TJÄNSTEUTLÅTANDE
2013-04-22

Diarienummer
TN2-2013-00948

Handläggare
Niklas Personne
08-686 3646

Infosäk. klass
K1 (Öppen)

Trafiknämnden
2013-05-21, p 3

Månadsrapport per mars 2013 för Trafiknämnden

Beslutsunderlag

Bilagt återfinns månadsrapport per mars 2013 för trafiknämndens ansvarsområde med dess ingående verksamheter samt investeringsbilaga.

Förslag till beslut

Trafiknämnden föreslås besluta

att godkänna månadsrapport mars 2013 avseende trafiknämnden och de inom nämndens ansvarsområde ingående verksamheterna.

Anders Lindström
Förvaltningschef
Trafikförvaltningen

Niklas Personne
CFO
Trafikförvaltningen

Trafiknämnden

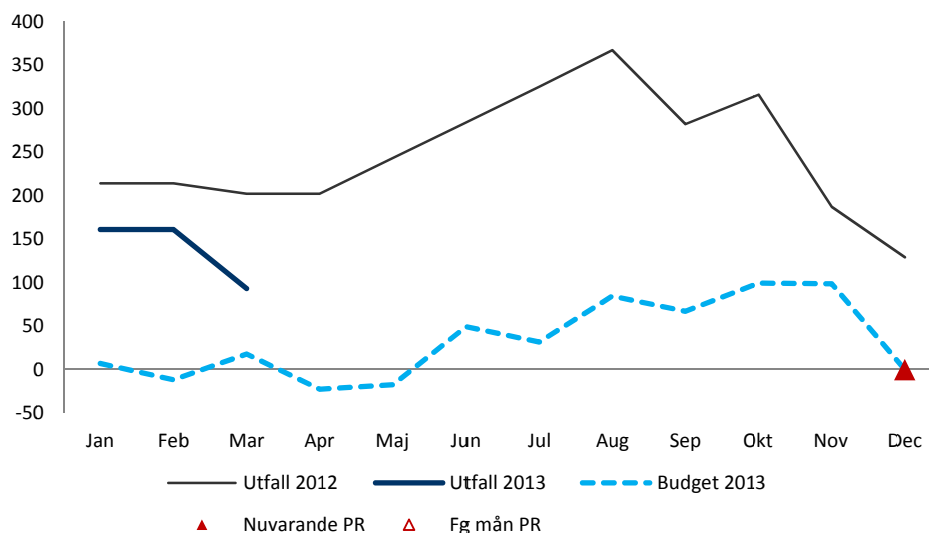
MÅNADSRAPPORT MARS 2013

Innehållsförteckning

1.	Resultatuppföljning januari-mars och förväntad utveckling 2013..	3
1.1	Sammanfattning	3
1.2	Väsentlig avvikelse utfall mot periodiserad budget (mkr)	5
1.3	Väsentlig avvikelse årsprognos mot årsbudget (mkr)	9
1.4	Investeringar	11
1.4.1	Inledning	11
1.4.2	Sammanfattning	11
1.5	Produktionsredovisning	13
1.5.1	Kollektivtrafik på land	13
1.5.2	Kollektivtrafik för personer med funktionsnedsättning.....	13
1.5.3	Kollektivtrafik på vatten	14
2.	Ledningens åtgärder	14
3.	Styrelsebehandling	14
	Bilaga 1 - SL-koncernen	15
	Bilaga 2 - Färdtjänstverksamheten.....	16
	Bilaga 3 - Waxholmsbolaget	17

1. Resultatuppföljning januari-mars och förväntad utveckling 2013

1.1 Sammanfattning



Det samlade resultatet för trafiknämndens verksamhetsområde uppgår till 93 mkr per mars jämfört med budgeterat 18 mkr.

Årsprognosen visar ett nollresultat i linje med budget.

Verksamhetens intäkter uppgår till 4 439 mkr jämfört med budgeterat 4 626 mkr, en avvikelse med 187 mkr. Verksamhetens kostnader uppgår till 3 724 mkr jämfört med budgeterat 3 956 mkr, en avvikelse med 232 mkr. Kapitalkostnaderna uppgår sammantaget till 622 mkr jämfört med budgeterat 652 mkr, en avvikelse med 30 mkr.

Resultaträkning (Mkr)	Ack utfall 1303	Periodens budget	Avvik %	Ack utfall 1203	Förändr %	Prognos 2013	Budget 2013	Avvik %	Bokslut 2012
Tillskott fr SLL/Landstingsbidrag	1 978	1 978	0%	1 870	6%	7 913	7 913	0%	7 482
Biljettintäkter/resenärsintäkter	1 673	1 825	-8%	1 728	-3%	6 905	7 130	-3%	6 719
Uthyrning fordon	339	345	-2%	336	1%	1 371	1 348	2%	1 341
Uthyrning lokaler	139	178	-22%	173	-20%	584	701	-17%	692
Reklam	52	59	-12%	66	-21%	236	236	0%	249
Övriga intäkter	258	241	7%	191	35%	1 114	970	15%	1 135
Verksamhetens intäkter	4 439	4 626	-4%	4 364	2%	18 123	18 298	-1%	17 618
Personalkostnader	-115	-137	-16%	-127	-9%	-540	-550	-2%	-546
Köpt landtrafik (SL)	-2 720	-2 839	-4%	-2 557	6%	-11 022	-11 148	-1%	-10 518
Köpt färdtjänsttrafik inkl sjukresor (Ftjv)	-272	-302	-10%	-282	-4%	-1 183	-1 183	0%	-1 133
Köpt sjötrafik (WÅAB)	-34	-38	-11%	-36	-6%	-217	-217	0%	-205
Drift och underhåll	-387	-437	-11%	-394	-2%	-1 706	-1 749	-2%	-1 720
Övriga kostnader	-196	-203	-3%	-139	41%	-835	-779	7%	-759
Verksamhetens kostnader	-3 724	-3 956	-6%	-3 536	5%	-15 504	-15 626	-1%	-14 881
Reavinst/realförlust/									
Avskrivningar	-476	-473	1%	-447	6%	-2 015	-1 886	7%	-1 928
Finansnetto	-146	-179	-18%	-178	-18%	-604	-786	-23%	-755
Ågartillskott till följd av extraord poster									75
Resultat	93	18		203		0	0		129

1.2 Väsentlig avvikelse utfall mot periodiserad budget (mkr)

Textkommentar till avvikelser (mkr)	Intäkt Avvikelse Ack utfall- periodbudget	Kostnad Avvikelse Ack utfall- periodbudget	Resultat Avvikelse Ack utfall- periodbudget	Beslut av LF/LS (Belopp)
Biljettintäkter/resenärsintäkter: SL -149 mkr, varav -51 mkr periodbiljetter, Remsa/Reskassa -75 mkr, sms-biljetter -29 mkr. Färdtjänst -2 mkr minskad resevolym. WÅAB -2 mkr, avseende hamntrafiken.	-152		-152	
Uthyrning fordon: Lägre marknadsränta mm.	-6		-6	
Uthyrning lokaler: Intäkt 32 mkr för drivström till MTR bokförd under övriga intäkter, mm .	-39		-39	
Reklam: Intäkter under garantinivå.	-7		-7	
Övriga intäkter: SL +18 mkr, högre intäkter från försäljning av biogas till bl a trafikentrepr, 12 mkr. Lägre näringsbidrag, lagerförsäljning samt mindre av deb tid i invest projekt. Tillkommer intäkt från MTR 32 mkr, se ovan uthyrning lokaler. Färdtjänst -2 mkr sålda sjukresor. WÅAB +1 mkr	17		17	
Personalkostnader: Lägre kostn inom TF pga underhållspersonal som övergått till trafikentreprenörer samt vakanser		22	22	
Köpt landtrafik: Lägre kostnader för grundavtal, index, incitament, trygghetsåtgärder m.m.		119	119	
Köpt färdtjänsttrafik inkl sjukresor: Lägre volym färdtjänst med taxi, högre volym sjukresor, lägre kostnad per resa i avvaktan på indexuppräknig.		30	30	
Köpt sjötrafik: Lägre kostnader avseende managementavtalen		4	4	
Drift- och underhåll: Lägre kostnader än budget inom SL avseende akut och felavhjälpande underhåll samt planerat underhåll. WÅAB -2 mkr, högre kostnader för maskinunderhåll mm		50	50	
Övriga kostnader: Något under budget inom SL-trafiken. WÅAB -1 mkr, försäkring mm		7	7	
Avskrivningar:		-3	-3	
Finansnetto: Lägre marknadsräntor påverkar leasing- och lånekostnader		33	33	
S:a avvikelse	-187	262	75	

Avvikelsen mot den periodiserade budgeten är 75 mkr.

Verksamhetens intäkter

Biljettintäkterna avseende kollektivtrafik på land understiger de budgeterade intäkterna för perioden. Försäljningen av periodbiljetter, sms-biljetter, Reskassa och av flera andra biljettyper är lägre. Införandet av Reskassa har skett i en långsammare takt än planerat och tillsammans med förändrade rutiner för köp av sms-biljetter bidrar detta till en lägre intäktsnivå jämfört med budget. Principen för redovisning av intäkter har förändrats vid övergången från förköpsremsa till Reskassa. Med förköpsremsa bokfördes intäkten vid köpet medan intäkten för Reskassa bokförs först när resan genomförs enligt Skatteverkets regler. Utan denna förändring hade de redovisade intäkterna varit ca 27 mkr högre per mars.

Biljettintäkterna för perioden är totalt 54 mkr lägre än motsvarande period föregående år där intäkter från remsa/Reskassa och sms-biljetter är lägre medan 30-dagarsbiljetter visar på en ökning.

Påskens inföll i slutet av mars i år till skillnad från i april förra året vilket påverkar periodens intäkter negativt.

Färdtjänstens resenärsavgifter understiger budget som en effekt av en minskad volym färdtjänstresor. En ökad volym sjukresor begränsar intäktsminskningen.

Sjötrafikens biljettintäkter är lägre än budgeterat. Avvikelsen gäller hamntrafiken och beror främst på en ny ersättningsmodell. I den tidigare modellen ersattes WÅAB med ett fast belopp per månad med avräkning vid årets slut, medan man i den nya modellen ersätts med ett belopp per viserad resenär. En utjämning av avvikelsen kommer att ske successivt.

Lägre intäkter från uthyrning av fordon beror på att den faktiska rörliga räntan är lägre än den budgeterade räntenivån. Bussar hyrs ut till trafikoperatörerna med rörlig ränta som bas. Därutöver tillkommer något lägre efterfråga på uthyrning av arbetsfordon till trafikentreprenörer.

Intäkter från uthyrning av lokaler ligger under budget vilket huvudsakligen beror på ändrat redovisningssätt vad gäller fakturerad drivström till MTR. Intäkten på 32 mkr är bokförd under övriga intäkter. Vidare är ännu inte värmertilägg debiterat trafikentreprenör i avvaktan på överenskommelse inom ramen för trafikavtal avseende buss (E19).

Övriga intäkter inom kollektivtrafiken på land överstiger budget huvudsakligen beroende på ökad försäljning av biogas till trafikentreprenörer motsvarande 12 mkr per mars. Motsvarande högre kostnad för inköp av biogas finns under övriga kostnader. Vidare tillkommer intäkter avseende försäljning av drivström till MTR vilka är budgeterade under uthyrning av lokaler. Därutöver är intäkter avseende

näringsbidrag lägre än budget. Dessa är svåra att uppskatta i tiden. Intäkter från debiterad tid i investeringsprojekt ligger under budget liksom intäkter från lagerproduktion och sålt material kopplat till investerings- och underhållsprojekt. Motsvarande lägre kostnader för lager/material återfinns under övriga kostnader.

Färdtjänstverksamhetens ersättning från sjukvården för sjukresor når ej budget. Diskussioner pågår med sjukvården om indexuppräknning för 2013 och om formerna i övrigt för sjukvårdens fortsatta kostnadsansvar för sjukresorna.

Verksamhetens kostnader

Verksamhetens personalkostnader understiger budget. Lönekostnaderna ligger under budget vilket huvudsakligen förklaras av att underhållspersonal inom trafikförvaltningen övergått till trafikentreprenörer i samband med nytt underhållsavtal, UH2012, men också till följd av vakanser. Även pensionskostnader och övriga personalkostnader såsom utbildning, konferenser med mera understiger budget.

Kostnaderna för köpt landtrafik är 4 procent lägre än budgeterat. Avvikelsen avser till stor del kostnader för grundavtalen, av vilka några är nya och baserade på en tidigare ej nyttjad ersättningsmodell. Modellen utgår från antal verifierat betalande påstigande, vilket varit svårt att beräkna fullt ut i budgeten. Dessutom har en alternativ ersättningsmodell fått tillämpas vid lokalbanorna i avvaktan på att metoden för visering av biljetter där säkras.

Indexkostnaderna följer grundavtalens kostnadsutveckling och har därmed ej nått budgeterad nivå i början av året. Incitamenten som är kopplade till de nya avtalen tar längre tid för entreprenören att beräkna, varför faktureringen av incitament sker senare än vad som budgeterats. Diskussion om viten i anslutning till avtalsstart i januari för busstrafiken i Norrort pågår. Trygghetsåtgärder har inte behövts i budgeterad omfattning. Behoven varierar över tid. Även Contact center och biljettkontrollen understiger budget.

Kostnaderna för köpt färdtjänsttrafik understiger budget till följd av en mindre volym färdtjänstresor, framför allt med taxi, och ett lägre pris per resa än budgeterat. Indexuppräknning för 2013 har ännu ej slagit igenom fullt ut. Antalet resenärer med färdtjänsttillstånd har minskat. Resandet per resenär är konstant. Kostnaderna för sjukresor överstiger däremot budget något och antalet sjukresor är fler än budgeterat.

Kostnaderna för köpt sjötrafik är lägre än budget och avser kostnader för managementavtalen. Avvikelsen beror delvis på isläget i skärgården vilket

medför vissa nedskärningar i trafiken. Den planerade starten av vartidtabellen den 19 april har skjutits fram en vecka.

Kostnaderna för drift och underhåll inom kollektivtrafiken på land understiger budget. Avvikelsen förklaras av att framför allt planerat underhåll, men även till viss del akut och felavhjälpande underhåll, understiger budget på grund av eftersläpning i fakturering samt att underhållsarbete ej ännu kommit igång i budgeterad omfattning. Upparbetningen förväntas öka under resterande del av året. Kostnader avseende elenergi/media ligger något under budget till följd av lägre elpris.

Sjötrafiken visar en något högre kostnad för planerat underhåll avseende skrovarbeten i fartyget Norrskär och renovering av motorer i M/S Roslagen. En oförutsedd kostnad har uppstått då haverireparation på fartyget Waxholm II genomfördes efter grundstötning pga lågt vattenstånd.

Övriga kostnader avseende landtrafik understiger budget något.

Motsvarande är övriga kostnader något högre för WÅAB och avser kostnader för grafisk profil och företagsförsäkringar.

Kapitalkostnader

Beträffande kapitalkostnader visar finansnettot en positiv budgetavvikelse beroende på att marknadsräntorna för perioden varit lägre än vad som budgeterats.

1.3 Väsentlig avvikelse årsprognos mot årsbudget (mkr)

Textkommentar (avvikelser i mkr)	Intäkt Avvikelse prognos- budget	Kostnad Avvikelse prognos- budget	Resultat Avvikelse prognos- budget	Beslut av LF/LS/ (Belopp)
Biljettintäkter: Nedjustering av intäkter avseende SL- trafik, från periodkort och flertalet andra biljettyper	-225		-225	
Uthyrning fordon:	23		23	
Uthyrning lokaler: Prognosintäkt 112 mkr för drivström till MTR återfinns under Övriga intäkter, mm.	-117		-117	
Övriga intäkter: SL, högre intäkter från försäljn av biogas till bl a trafikentrepr. Lägre intäkt från lagerförsäljning samt från deb tid i invest projekt. Tillkommer intäkt från MTR, se ovan Uthyrning lokaler.	144		144	
Personalkostnader: Lägre kostn inom TF pga underhållspersonal som övergått till trafikentreprenörer		10	10	
Köpt landtrafik: Lägre kostnader för grundavtal för lokalbanor m.m. Högre kostnader för ersättningsbussar, tjänstekort m.m.		126	126	
Köpt färdtjänsttrafik inkl sjukresor: Prognos i överensstämmelse med budget.		0	0	
Köpt sjötrafik: Prognos överensstämmer med budget.		0	0	
Drift- och underhåll:		43	43	
Övriga kostnader: högre kostnader avseende specialistkonsulter, IT tjänster, externa juridiska tjänster samt biogas.		-56	-56	
Avskrivningar: Högre investeringsvolym/aktiveringsunderlag		-129	-129	
Finansnetto: Lägre marknadsräntor påverkar leasing- och lånekostnader		182	182	
S:a avvikelse	-175	175	0	

Årets prognos uppgår till 0 mkr och ligger därmed på samma nivå som det budgeterade resultatet.

Verksamhetens intäkter

Intäkter från SL-biljetter väntas understiga budget med ca 200 mkr på årsbasis. Prognosen innebär en ökning av biljettintäkterna med 2,5 procent eller 163 mkr jämfört med 2012 års utfall. Årets budgeterade intäkter bygger på ett för högt antagande. En annan förklaring till den negativa avvikelsen mot budget är att resor med reskassan intäktsförs vid

resetillfället medan försäljningen av remsor ger en intäkt redan vid försäljningstillfället. Införandet av reskassan ger därför en förskjutning av intäkter framåt i tiden. En djupare analys av intäktsutvecklingen pågår där bland annat effekterna av förändrad rutin för köp av sms-biljett samt försäljningsutvecklingen av reskassan kommer att analyseras närmare.

Intäkter från uthyrning av lokaler ligger under budget vilket huvudsakligen beror på ändrat redovisningssätt vad gäller fakturerad drivström till MTR. Prognosen på 112 mkr ligger under Övriga intäkter. Något lägre intäkter väntas från uthyrning av lokaler där ombyggnad sker, exempelvis Hötorget, till följd av senare inflyttning av hyresgäster än planerat.

För kollektivtrafiken på land ligger prognosen för övriga intäkter högre än budget. Avvikelsen avser huvudsakligen intäkter avseende försäljning av drivström till MTR vilka är budgeterade under Uthyrning av lokaler men avser även merförsäljning av biogas. Något lägre intäkter noteras från lagerförsäljning samt från debiterbar tid i projekt. Se vidare utfall för Övriga intäkter enligt ovan.

Verksamhetens kostnader

Personalkostnader inom trafikförvaltningen understiger budget. Lönekostnaderna ligger under budget vilket huvudsakligen förklaras av att underhållspersonal övergått till trafikentreprenörer i samband med nytt underhållsavtal, UH2012. Prognosen för inhyrd personal överstiger dock budget något till följd av vakansläget.

Vid årets slut beräknas kostnaderna för köpt landtrafik understiga budget med cirka en procent. Enligt ett nytt avtal 2012 för fyra av lokalbanorna skulle ersättning beräknas efter antal verifierat betalande påstigande. Detta har ej fungerat, utan parterna har i avvaktan på att problemen löses enats om att tillämpa en alternativ beräkningsmodell, vilken bedöms ge ett lägre kostnadsutfall än budgeterat. Den lägre kostnaden motverkas till viss del av högre kostnader än budgeterat för ersättningsbussar till pendeltågen vid oförutsedda störningar samt för pendeltågsentreprenörens tjänstekort.

Prognosen avseende övriga kostnader inom kollektivtrafiken på land överstiger budget. Avvikelsen förklaras av högre kostnader än budgeterat avseende specialistkonsulter, IT konsulter, externa juridiska tjänster samt biogas vilka motverkas av lägre kostnader för reklam och PR samt försäljningskostnader.

Kapitalkostnader

Lägre kapitalkostnader prognostiseras beroende på lägre kostnader för finansnetto till följd av lägre marknadsränta.

Årets prognos över pågående och kommande avskrivningar visar en ökning med 7 procent jämfört med budget. Avskrivningsunderlaget baserar sig på beräknat utfall för befintliga anläggningstillgångar samt avskrivningar för pågående och tillkommande investeringar. Prognostiserade siffror inkluderar avskrivningar på investeringar som aktiverades efter tidpunkten för budget.

1.4 Investeringar

1.4.1 Inledning

Investeringsbudgeten sträcker sig över samtliga trafikslag och fördelas per investeringstyp samt specificerade respektive ospecificerade investeringar i tillhörande bilaga Trafikinvesteringar för trafiknämnd.

Trafiknämndens investeringsbudget för 2013 uppgår till 8 691 mkr. Ersättningsinvesteringarna uppgår till 1 279 mkr per år, och motsvarar cirka 12 procent av den totala investeringsvolymen för året. Specificerade investeringar uppgår till cirka 85 procent av den budgeterade investeringsvolymen, resterande 15 procent består av ospecificerade investeringar.

1.4.2 Sammanfattning

Investeringar Trafiknämnden	Ack utfall 1303	Prognos 2013	Budget 2013	* Avvikelse 2013	** Utfall/ prognos 2013
Specificerade investeringar					
Trafikförvaltningen	436	4 768	7 401	-2 633	9%
Specificerade totalt	436	4 768	7 401	-2 633	9%
Ospecificerade investeringar					
Trafikförvaltningen	133	1 052	1 220	-168	13%
WÅAB	2	70	70	0	3%
Ospecificerade totalt	135	1 122	1 290	-168	12%
Trafikförvaltningen nedjustering		-2 106	-139		
Trafiknämnden totalt	571	5 890	8 691	-2 801	10%
Varav ersättningsinvesteringar	148	1 035	1 279		

* Avvikelse mellan budget och prognos innevarande år

** Upparbetningsgrad i förhållande till årsprognos

Prognos 2013

Investeringsutfallet för årets första tre månader uppgår till 571 mkr, vilket motsvarar en upparbetningsgrad i förhållande till årets prognos om cirka 10 procent.

Prognosen för året utgår från tidigare inlämnad prognos per februari och har endast uppdaterats med betydande förändringar som identifierats sedan föregående prognostillfälle. Årsprognosen uppgår till 5 890 mkr och innebär en nedjustering gentemot föregående prognos om 173 mkr. Nedjusteringen kan förklaras av överklaganden avseende Norsborgsdepån som ingår i Program Röda linjens uppgradering. Samverkansentreprenaden för Norsborgsdepån har överklagats i förvaltningsrätten. Överprövningen innebär en försenad byggstart om minst sex månader. En utredning av konsekvenser för tidplan och ekonomi pågår i programmet varav ytterligare förändringar, utöver nedjusteringen om 173 mkr, kan förväntas. Det finns även risk för att upphandlingen för att fordonsprojektet C30 (tunnelbanevagnar till röda linjen) som också ingår i Programmet kommer att överklagas vilket skulle innebära att den planerade förskottsutbetalningen för fordonen förskjuts till nästkommande år. Det planerade förskottet för fordonen som skall betalas ut under 2013 uppgår till 800 mkr.

Budget 2013

Fastställd investeringsbudget för 2013 uppgår till 8 691 mkr vilket innebär att prognosen understiger budget för samma period med 2 801 mkr. Avvikelsen kan främst förklaras av att Trafikförvaltningen under framtagandet av förslag till investeringsplan för budgetår 2014 och planår 2015-2018 genomförde en bedömning av medelsförbrukningen för 2013. Med utgångspunkt från identifierade risker i specificerade objekt och överplanering avseende ospecificerade ersättningsinvesteringar gjordes en neddragning för att öka sannolikheten för att begärda investeringsmedel upparbetas. Neddragningen för året uppgår till – 2 106 mkr.

Avvikelsen kan även förklaras av att Landstingsfullmäktige den 18 september beslutade om justerad investeringsbudget för 2012. Beslutet innebar att Trafikförvaltningens budget justerades ned med 1 466 mkr utifrån en bedömning av medelsbehovet för 2012 och att budget för 2013 ökade med motsvarande belopp.

Därutöver baserades beräkningen av Trafiknämndens budget för respektive år på de förutsättningar som gällde 2012. Sedan dess har ytterligare senareläggningar under 2012, orsakade av planprocesser och förändringar i utbetalningsplaner skett, som påverkat 2013.

1.5 Produktionsredovisning

Produktionsredovisning för kollektivtrafik	Ack utfall 1303	Periodens budget	Avvik %	Ack utfall 1203	Förändr %	Prognos 2013	Budget 2013	Avvik %	Bokslut 2012
på land, tusental:									
Genomsnitt påstigande en vintervardag *	2 759	2 703	2%	2 652	4%	2 703	2 703	0%	2 703
Resenärer en vintervardag *	779	764	2%	749	4%	764	764	0%	763
för resenärer med funktionsnedsätt:									
Antal resenärer/tillstånd 31 mars	69 782	71 200	-2%	70 978	-2%	71 200	71 200	0%	69 665
Totalt antal resor, tusental **	1 002	1 033	-3%	1 014	-1%	4 055	4 055	0%	3 964
på vatten:									
Passagerare tusental	338	366	-8%	352	-4%	3 962	3 962	0%	3 794
- varav skärgårdstrafik	147	154	-5%	146	1%	1 718	1 718	0%	1 621
- varav hamntrafik	191	212	-10%	206	-7%	2 244	2 244	0%	2 173

* Prognos och budget avser vintervardagar d v s tertial 1 och 3. Redovisningen för kollektivtrafiken på land sker med en månads fördröjning.

** Innefattar färdtjänstresor, sjuk- och tjänstresor

1.5.1 Kollektivtrafik på land

Utfallet för genomsnittligt antal påstigande en vinterdag är högre än föregående år. Pendeltåg har ökat trafiken i och med införandet av den nya Uppsalalinjen. Bland lokalbanorna har Spårväg City och Nockebybanan uppvisat de högsta procentuella ökningarna. Största ökningen för busstrafiken har varit i Södertälje där ett nytt linjenät infördes i december.

Prognos och budget gällande resandeutveckling avser vintervardagar, det vill säga för tertial 1 och 3. Produktionstalen finns tillgängliga med en månads fördröjning vilket medför att utfallet för mars månads rapportering avser resande till och med februari.

1.5.2 Kollektivtrafik för personer med funktionsnedsättning

Antalet färdtjänstresenärer är 1 196 färre än i slutet av mars 2012 och understiger budgeterat antal med 1 418. Såväl resenärer med tillstånd för rullstolstaxi som resenärer med tillstånd för taxi har minskat i antal både vid en jämförelse med föregående år och med budget. Prognosen ligger på budgeterad nivå i avvaktan på att trenden med ett minskat antal resenärer stabiliseras.

Det totala antalet utförda resor till och med mars månad understiger budgeterad volym med 3 procent och resevolymen vid samma tidpunkt föregående år med ungefär en procent. Budgeten för 2013 innehåller ett ökat resande med drygt två procent jämfört med 2012. Det är volymen färdtjänstresor som understiger budget, framför allt taxiresor medan antalet sjukresor totalt sett överstiger budgeten. Antalet tjänstresor är något lägre än budgeterat. Prognosen för resevolymen 2013 överensstämmer med budget.

1.5.3 Kollektivtrafik på vatten

I skärgårdstrafiken är resandevolymen i nivå med föregående år. Det får tillskrivas resandet under påsk som i år inföll i slutet av mars. Utan denna kalendereffekt skulle resandevolymen normalt varit lägre med tanke på isläget. Föregående år inföll påsken i april och sannolikt kommer april månads jämförelsesiffror för resandet att bli lägre. Utbudstimmarna i skärgårdstrafiken har minskat med 7 procent jämfört med 2012 beroende på mer is i skärgården, vilket också inverkar på resandet.

En budgeterad resandeökning på helår med 2 procent (beräknad på ett genomsnittligt resande de senaste fem åren) motsvaras av en ökning hittills med knappt 1 procent motsvarande 1 000 passagerare.

Periodens utfall för antal passagerare i hamntrafiken är 7 procent lägre än föregående år och 10 procent lägre än budget motsvarande 21 000 passagerare. Budget för resande i hamntrafiken beräknas på ett genomsnittligt resande de senaste tre åren. En markant ökning under 2011 påverkar underlaget.

2. Ledningens åtgärder

Med anledning av negativ prognos för biljettintäkter görs fördjupade analyser gällande såväl intäkts- som kostnadsutvecklingen i syfte att bibehålla ett årsresultat i balans. Avrapportering sker i samband med tertialrapporteringen per april.

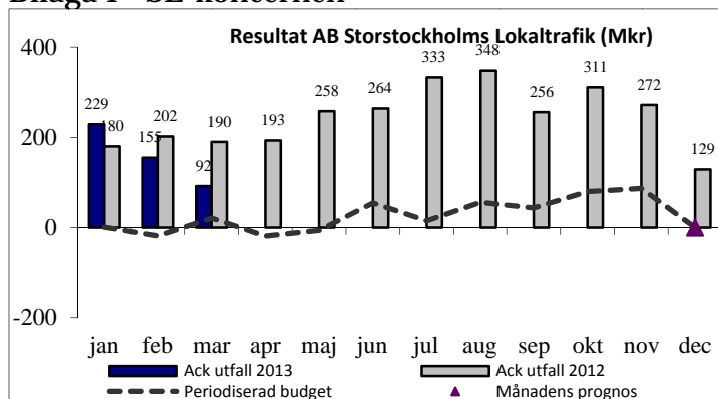
3. Styrelsebehandling

Månadsrapporten för mars månad behandlas i trafiknämnden den 21 maj 2013.

Bilagor

1 -3 Specifikationer per verksamhet/bolag
Trafikinvesteringar

Bilaga 1 - SL-koncernen



Resultaträkning (Mkr)	Ack utfall 1303	Periodens budget	Avvik %	Ack utfall 1203	Förändr %	Prognos 2013	Budget 2013	Avvik %	Bokslut 2012
Tillskott fr SLL/Landstingsbidrag	1 699	1 699	0%	1 600	6%	6 796	6 796	0%	6 402
Biljettintäkter	1 632	1 781	-8%	1 686	-3%	6 668	6 898	-3%	6 505
Uthyrning fordon	339	345	-2%	336	1%	1 371	1 348	2%	1 341
Uthyrning lokaler	136	178	-24%	173	-21%	578	701	-18%	691
Reklam	52	59	-12%	66	-21%	236	236	0%	249
Övriga intäkter	200	182	10%	132	52%	859	721	19%	764
Verksamhetens intäkter	4 058	4 244	-4%	3 993	2%	16 508	16 700	-1%	15 952
Personalkostnader	-11	-128	-91%	-119	-91%	-9	-509	-98%	-512
Köpt trafik	-2 720	-2 839	-4%	-2 559	6%	-11 022	-11 148	-1%	-10 518
Drift och underhåll	-361	-425	-15%	-365	-1%	-1 609	-1 679	-4%	-1 596
Övriga kostnader	-241	-192	26%	-139	73%	-1 285	-745	72%	-727
Verksamhetens kostnader	-3 333	-3 584	-7%	-3 182	5%	-13 925	-14 081	-1%	-13 352
Reavinst/reaoförlust	-24			-9		-19			98
Avskrivningar	-465	-462	1%	-437	6%	-1 970	-1 844	7%	-1 890
Finansnetto	-144	-176	-18%	-175	-18%	-594	-776	-23%	-752
Ägartillskott till följd av extraord poster									74
Resultat	92	21		190		0	0		129

Anm. Personalkostnader redovisas huvudsakligen i trafikförvaltningen. SL-koncernen köper personella resurser från trafikförvaltningen som redovisas och prognostiseras under övriga kostnader i tabellen ovan.

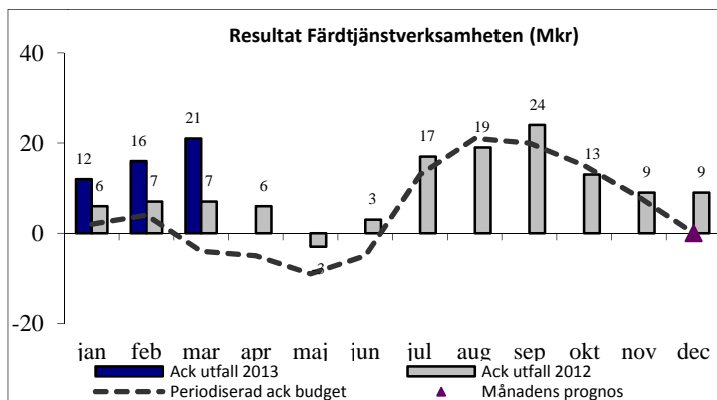
Investeringar Trafiknämnden	Ack utfall 1303	Prognos 2013	Budget 2013	* Avvikelse 2013	** Utfall/prognos 2013
Specificerade investeringar					
Trafikförvaltningen	436	4 768	7 401	-2 633	9%
Specificerade totalt	436	4 768	7 401	-2 633	9%
Ospecificerade investeringar					
Trafikförvaltningen	133	1 052	1 220	-168	13%
Ospecificerade totalt	133	1 052	1 220	-168	13%
Trafikförvaltningen nedjustering			-2 106	-139	
Trafiknämnden totalt	569	5 820	8 621	-2 801	10%
Varav ersättningsinvesteringar	148	1 035	1 279		

* Avvikelse mellan budget och prognos innevarande år

** Upparbetaingsgrad i förhållande till årsprognos

Produktionsredovisning för kollektivtrafik	Ack utfall 1303	Periodens budget	Avvik %	Ack utfall 1203	Förändr %	Prognos 2013	Budget 2013	Avvik %	Bokslut 2012
på land (tusental):									
Genomsnitt påstigande en vintervardag	2 759	2 703	2%	2 652	4%	2 703	2 703	0%	2 703
Resenärer en vintervardag	779	764	2%	749	4%	764	764	0%	763

Bilaga 2 - Färdtjänstverksamheten

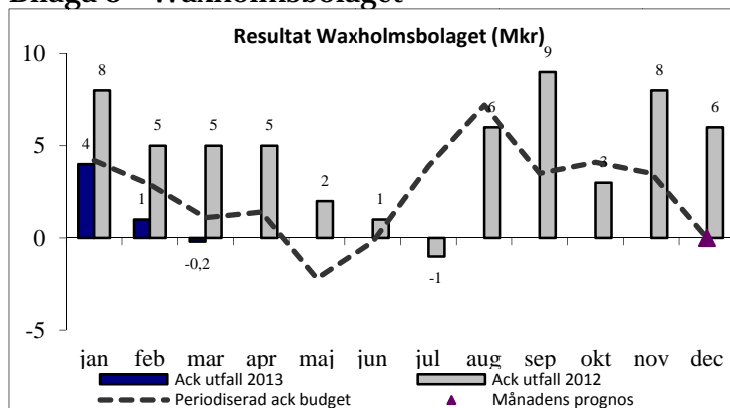


Resultaträkning (Mkr)	Ack utfall 1303	Periodens budget	Avvik %	Ack utfall 1203	Förändr %	Prognos 2013	Budget 2013	Avvik %	Bokslut 2012
Landstingsbidrag	211	211	0%	205	3%	846	846	0%	821
Resenärsavgifter	45	47	-4%	45	0%	185	185	0%	179
Från HSN för sjukresor	51	53	-4%	51	0%	212	212	0%	208
Övriga intäkter	3	3	0%	3	0%	12	12	0%	12
Verksamhetens intäkter	310	314	-1%	304	2%	1 255	1 255	0%	1 220
Köpt färdtjänsttrafik	-213	-244	-13%	-223	-4%	-965	-965	0%	-917
Sjukresor	-64	-63	2%	-64	0%	-239	-239	0%	-237
Tjänsteresor	-3	-3	0%	-3	0%	-11	-11	0%	-10
Övriga kostnader	-9	-9	0%	-7	29%	-40	-40	0%	-46
Verksamhetens kostnader	-289	-319	-9%	-297	-3%	-1 255	-1 255	0%	-1 210
Reavinst/reaförlust									
Avskrivningar									
Finansnetto									-1
Resultat	21	-5		7		0	0		9

Avvikelsen mot den periodiserade budgeten uppgår till 26 mkr. Intäkterna följer resevolymen och understiger budgeten totalt sett. Ersättningen från HSN för sjukresor har ännu inte indexuppräknats till 2013 års nivå. Kostnaderna för färdtjänsttrafik understiger budget till följd av en mindre volym färdtjänstresor till ett lägre pris per resa än budgeterat. Indexuppräknning av priserna för 2013 har ännu ej slagit igenom. Kostnaderna för sjukresor överstiger budget något och antalet resor är fler än budgeterat. Prognosen överensstämmer med budget.

Produktionsredovisning för kollektivtrafik	Ack utfall 1303	Periodens budget	Avvik %	Ack utfall 1203	Förändr %	Prognos 2013	Budget 2013	Avvik %	Bokslut 2012
För resenärer med funktionsnedsättning:									
Antal resenärer/tillstånd 28 febr	69 782	71 200	-2%	70 978	-2%	71 200	71 200	0%	69 665
Totalt antal resor **	1 002	1 033	-3%	1 014	-1%	4 055	4 055	0%	3 964

** Innefattar färdtjänstresor, sjuk- och tjänsteresor

Bilaga 3 - Waxholmsbolaget


Resultaträkning (Mkr)	Ack utfall 1303	Periodens budget	Avvik %	Ack utfall 1203	Förändr %	Prognos 2013	Budget 2013	Avvik %	Bokslut 2012
Tillskott fr SLL/Landstingsbidrag	62	62	0%	59	5%	247	247	0%	235
Biljettintäkter/Resenärsavgifter	7	9	-22%	9	-22%	110	110	0%	102
Övriga intäkter	2	1	100%	5	-60%	24	24	0%	27
Verksamhetens intäkter	71	73	-3%	73	-3%	381	381	0%	364
Personalkostnader	-5	-5	0%	-4	25%	-23	-23	0%	-19
Köpt trafik	-34	-38	-11%	-36	-6%	-217	-217	0%	-205
Reparation, underhåll	-6	-4	50%	-4	50%	-17	-17	0%	-14
Driftkostnader fartyg	-8	-8	0%	-8	0%	-53	-53	0%	-48
Övriga kostnader	-5	-4	25%	-4	25%	-19	-19	0%	-22
Verksamhetens kostnader	-59	-59	0%	-56	5%	-329	-329	0%	-309
Avskrivningar	-11	-11	0%	-10	10%	-43	-43	0%	-38
Finansnetto	-1	-2	-50%	-2	-50%	-10	-10	0%	-12
Resultat	0	1		5		0	0		6

Avvikelse mot den periodiserade budgeten är drygt -1 mkr. En ny ersättningsmodell för biljettintäkter i hamntrafiken har inte fått genomslag i budgeten. Utjämnning mellan utfall och budget sker under året. Isläget i skärgården medför mindre trafiknedskärningar som påverkar kostnaderna positivt för köpt trafik. Oförutsedda kostnader för reparation efter en grundstötning pga låg vattennivå ger högre underhållskostnader. Ett strategiskt arbete med företagets grafiska profil i början av året tynger utfallet för övriga kostnader jämte högre kostnader för fartygsförsäkringar. Prognosen överensstämmer med budget.

Investeringar (Mkr)	Ack utfall 1303	Prognos 2013	Budget 2013
Sjötrafik	2	70	70
Summa investeringar			

Produktionsredovisning för kollektivtrafik	Ack utfall 1303	Periodens budget	Avvik %	Ack utfall 1203	Förändr %	Prognos 2013	Budget 2013	Avvik %	Bokslut 2012
på vatten:									
Passagerare tusental	338	366	-8%	352	-4%	3 962	3 962	0%	3 794
-varav skärgårdstrafik	147	154	-5%	146	0%	1 718	1 718	0%	1 621
-varav hamntrafik	191	212	-10%	206	-7%	2 244	2 244	0%	2 173

INVESTERINGSUTFALL PER 2013-03. TRAFIKINVESTERINGAR

INVESTERINGSOBJEKT	Total utgift		Investeringsutgifter			Kommentarer
	Budgeterad total utgift	Ackumulerad förbrukning t.o.m. 2012	Budget 2013	Bokfört t.o.m. 201303	Prognos 2013	
1. Specificerade objekt						
1.1 Strategiska investeringar						
Tunnelbana						
Program Röda linjen	12 616	489	2 017	63	1 603	Entreprenad för Norsborgsdepån försenad 180 mkr
Program Spårdepåer	1 557	170	533	9	400	
Program Mötesplats SL	225	105	75	10	80	
Förstudie Tunnelbana till Ostsektorn	198	3	25	3	46	
Förstudie Hagastaden	6	6	2	0	0	
C20 uppgradering	4	0	0	0	4	
Pendeltåg						
Program Pendeltåg	12 008	6 757	1 014	21	847	
Program Citybanan	97	13	11	0	9	
Lokalbanor och spårvägar						
Program Spårväg City, etapp 2	4 416	325	1 031	43	518	
Program Tvärbanan Norr Solnagrenen	5 596	3 250	1 407	184	1 271	
Program Roslagsbanans Utbyggnad	8 702	631	560	31	413	
Förstudie Spårväg syd	45	5	0	0	20	
Förstudie Roslagsbanan och Arlanda	4	4	0	0	0	
Tvärbanan förlängning till Sickla station	450	0	0	0	0	
Program Slussen	307	0	10	0	17	
Förstudie Kistagrenen	5 301	64	40	1	12	
Buss						
Program bussdepåer	3 144	613	468	38	427	
Fordonsdator (Buss_PC)	302	0	0	0	2	
Handen Bussterminal	2	0	0	0	1	
Trafikslagsgemensamt						
Projekt SL Access	662	637	10	1	15	
Program Slussen inkl. Söderströmsbron	346	5	51	2	34	
Program IT med säkerhetsaspekt	34	8	0	2	26	
Summa strategiska investeringar	56 022	13 083	7 254	410	5 742	
1.2 Ersättningsinvesteringar						
Tunnelbana						
Program Röda linjen	105	0	0	2	10	
Förstudie/genomförande Hässelbyggen	1 793	17	18	3	11	
Pendeltåg						
Program Pendeltåg	166	95	12	2	71	
Lokalbanor och spårvägar						
Program Roslagsbanans Utbyggnad	510	188	64	10	84	
Program Slussen	347	0	4	0	7	

INVESTERINGSOBJEKT	Total utgift		Investeringsutgifter			Kommentarer
	Budgeterad total utgift	Akkumulerad förbrukning t.o.m. 2012	Budget 2013	Bokfört t.o.m. 201303	Prognos 2013	
Buss						
Program bussdepåer	900	0	100	1	5	
Ersättningsbussdepå till Handen, Dalaökorset	0	0	0	0	0	
Ersättningsbussdepå i Åkersberga	0	0	0	0	0	
Ersättningsbussdepå flera depåer Nacka	0	0	0	0	0	
Ersättningsdepå Märsta	0	0	0	0	0	
Ersättningsdepå till Råstadeån	0	0	0	0	0	
Komplettering Innerstadsdepå	0	0	0	0	0	
Trafikslagsgemensamt						
Program IT med säkerhetsaspekt	297	102	88	8	72	
Förstudie Realtidsinformation	10	0	0	0	0	
Förstudie Biljett- och betalsystem BO	10	0	0	0	0	
Summa Ersättningsinvesteringar	4 140	402	286	26	260	
Summa specificerade objekt	60 162	13 486	7 540	437	6 002	
Nedjustering pga planprocesser	-996	0	-139	0	-1 234	
Summa specificerade objekt	59 166	13 486	7 401	437	4 768	
2. Ospecifierade objekt (inkluderar WÅAB & Färdtjänsten)						
Strategiska investeringar	*	*	297	12	547	
Ersättningsinvesteringar	*	*	993	122	1 447	
Summa ospecificerade	*	*	1 290	134	1 994	
Erfarenhetsmässig justering	-2 168	*	0	0	-872	
Summa ospecificerade objekt	*	*	1 290	134	1 122	
Summa beslutade objekt	*	*	8 691	571	5 890	