

Landstingsstyrelsen

## Månadsbokslut för november 2005

Härmed överlämnas månadsbokslut för november 2005. Månadsbokslutet innehåller även prognos för helåret 2005.

### FÖRSLAG TILL BESLUT

Landstingsstyrelsen beslutar

att fastställa månadsbokslut för november 2005.

**Landstingskoncernen** redovisar en prognos om 1 401,9 mkr vilket är 971,9 mkr bättre än budget främst beroende på högre intäkter om 545,2 mkr och ett förbättrat finansnetto om 292 mkr. Det prognostiserade resultatet är 267,5 mkr högre än föregående månad. Större positiva avvikelser rapporterades huvudsakligen av SL och Koncernfinansieringen. Skatteintäkterna prognostiseras bli 187,5 mkr lägre än budget. Utfallet för perioden visar ett resultat om 2 090,4 mkr.

Resultatet rullande 12 månader och utfallet per november plus resterande årsbudget är båda högre än summan av resultatenheternas prognoser. Detta indikerar att verksamheternas prognoser på 1 401,9 mkr är försiktigt lagd.

November månads **kvalitetsmätning** (SLTF:s kollektivtrafikbarometer) visar att resenärer och länsinvånare är mer nöjda med SL-trafiken i år jämfört med förra året.

Mätningen visar att antalet nöjda resenärer uppgår till 62% (58%) och antalet nöjda länsinvånare till 56% (51%). Andelen nöjda resenärer sjönk dock mellan oktober och november 2005 med 1% p.g.a. försämrad pålitlighet orsakad av vagnbrist och inställ-  
da turer i trafiken.

Resultaträkning SLL mkr	Utfall 2005 jan-nov	Utfall 2004 jan-nov	Förändr. 05-04 %	Budget 2005	Prognos 2005	Utfall 2004
Verksamhetens intäkter	10 511,9	10 059,8	4,5	11 013,3	11 558,5	11 138,5
Verksamhetens kostnader	-45 915,1	-44 234,0	3,8	-51 451,8	-51 069,3	-48 863,3
Avskrivningar	-1 782,4	-1 589,7	12,1	-1 871,7	-1 932,0	-1 780,5
<b>Verksamhetens bruttokostnader</b>	<b>-47 697,5</b>	<b>-45 823,7</b>	<b>4,1</b>	<b>-53 323,5</b>	<b>-53 001,3</b>	<b>-50 643,8</b>
<i>Verksamhetens nettokostnader</i>	<i>-37 185,6</i>	<i>-35 763,9</i>	<i>4,0</i>	<i>-42 310,2</i>	<i>-41 442,8</i>	<i>-39 505,3</i>
<b>Summa skatteintäkter, generella statsbidrag och utjämning</b>	<b>40 007,4</b>	<b>37 847,6</b>	<b>5,7</b>	<b>43 802,0</b>	<b>43 614,5</b>	<b>41 283,1</b>
Finansnetto	-731,4	-796,5	-8,2	-1 061,8	-769,8	-872,5
<b>Resultat</b>	<b>2 090,4</b>	<b>1 287,2</b>		<b>430,0</b>	<b>1 401,9</b>	<b>905,3</b>

Mer detaljerad information lämnas av avdelningarna Koncernredovisning och Ekonomi- och Verksamhetsstyrning vid Landstingsstyrelsens förvaltning.

Sören Olofsson

**Innehållsförteckning**

<b>1</b>	<b>SAMMANFATTNING.....</b>	<b>3</b>
1.1	SLL KONCERNEN .....	3
1.2	HÄLSO- OCH SJUKVÅRD I KORTHET .....	5
1.3	TRAFIK I KORTHET .....	7
1.4	ÖVRIG VERKSAMHET I KORTHET .....	7
<b>2</b>	<b>UTFALL FÖR PERIODEN JANUARI – NOVEMBER 2005 .....</b>	<b>8</b>
2.1	VERKSAMHETENS INTÄKTER.....	9
2.2	SKATTEINTÄKTER, GENERELLT STATS BIDRAG OCH UTJÄMNING .....	9
2.3	VERKSAMHETENS KOSTNADER .....	10
<b>3</b>	<b>HELÅRSPROGNOS .....</b>	<b>12</b>
3.1	PROGNOS VERKSAMHETENS INTÄKTER.....	13
3.2	PROGNOS SKATTEINTÄKTER, GENERELLT STATS BIDRAG OCH UTJÄMNING .....	14
3.3	PROGNOS VERKSAMHETENS KOSTNADER.....	14
3.3.1	<i>Kostnadsutvecklingen .....</i>	<i>15</i>
3.4	ANALYS AV HELÅRSPROGNOSEN.....	17
3.5	LIKVIDITET, BETALNINGSBEREDSKAP OCH FINANSNETTO .....	17
3.6	INVESTERINGAR .....	18
3.7	PRODUKTION/KONSUMTION.....	19
<b>4</b>	<b>BILAGOR.....</b>	<b>21</b>
4.1	BILAGA 1 HÄLSO- OCH SJUKVÅRDEN.....	21
4.1.1	<i>Utfall för perioden januari - november 2005.....</i>	<i>21</i>
4.1.2	<i>Helårsprognos .....</i>	<i>23</i>
4.1.3	<i>Prognoser för bolag och förvaltningar .....</i>	<i>24</i>
4.1.4	<i>Verksamhetskonsumtion .....</i>	<i>31</i>
4.2	BILAGA 2 TRAFIKEN .....	34
4.2.1	<i>Övergripande.....</i>	<i>34</i>
4.2.2	<i>AB Storstockholms Lokaltrafik (SL) .....</i>	<i>35</i>
4.2.3	<i>Waxholms Ångfartygs AB.....</i>	<i>38</i>
4.2.4	<i>Färdtjänstnämnden.....</i>	<i>38</i>
4.3	BILAGA 3 ÖVRIGA RESULTATENHETER.....	39
4.3.1	<i>Fastigheter .....</i>	<i>39</i>
4.3.2	<i>Koncernfinansiering .....</i>	<i>39</i>
4.3.3	<i>Övriga.....</i>	<i>40</i>
4.4	BILAGA 4 TABELL RESULTAT PER FÖRVALTNING OCH BOLAG.....	41
4.5	BILAGA 5 TABELL ÅRSARBETARE PER FÖRVALTNING OCH BOLAG.....	42
4.6	BILAGA 6 FÖRKLARING TILL NYTTJADE FÖRKORTNINGAR .....	43

*Förklarande information:*

*Sifferkommentarer inom parantes i text nedan är jämförande värden från föregående år.*

*Avrundningsdifferenser kan förekomma i tabeller och text.*

## 1 SAMMANFATTNING

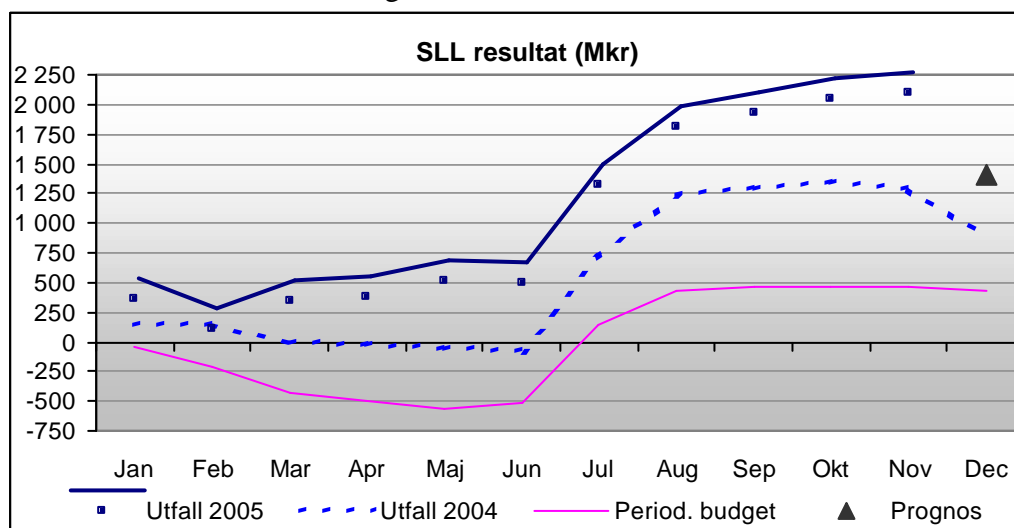
### 1.1 SLL koncernen

**Det ackumulerade resultatet** per november 2005 uppgår till 2 090,4 mkr vilket är 803,2 mkr högre än motsvarande period föregående år. Främsta förklaringen till resultatförbättringen är högre intäkter och ett förbättrat finansnetto.

**Prognosen** för helåret pekar på ett överskott om 1 401,9 mkr. Prognosen har förbättrats med 971,9 mkr mot budget främst beroende på en ökning av verksamhetens intäkter med 545,2 mkr och ett förbättrat finansnetto om 292 mkr. Verksamhetens bruttokostnader beräknas minska något jämfört med budget. Skatteintäkterna prognostiseras bli 187,5 mkr lägre än budget. November månads prognos har förbättrats med 267,5 mkr jämfört med föregående månad. Större positiva avvikelser rapporteras av Trafiken med 126,8 mkr och Koncernfinansiering med 83,4 mkr.

Resultaträkning SLL mkr	Utfall 2005 jan-nov	Utfall 2004 jan-nov	Förändr. 05-04 %	Budget 2005	Prognos 2005	Utfall 2004
Verksamhetens intäkter	10 511,9	10 059,8	4,5	11 013,3	11 558,5	11 138,5
Verksamhetens kostnader	-45 915,1	-44 234,0	3,8	-51 451,8	-51 069,3	-48 863,3
Avskrivningar	-1 782,4	-1 589,7	12,1	-1 871,7	-1 932,0	-1 780,5
<b>Verksamhetens bruttokostnader</b>	<b>-47 697,5</b>	<b>-45 823,7</b>	<b>4,1</b>	<b>-53 323,5</b>	<b>-53 001,3</b>	<b>-50 643,8</b>
<i>Verksamhetens nettokostnader</i>	<i>-37 185,6</i>	<i>-35 763,9</i>	<i>4,0</i>	<i>-42 310,2</i>	<i>-41 442,8</i>	<i>-39 505,3</i>
<b>Summa skatteintäkter, generella statsbidrag och utjämning</b>	<b>40 007,4</b>	<b>37 847,6</b>	<b>5,7</b>	<b>43 802,0</b>	<b>43 614,5</b>	<b>41 283,1</b>
Finansnetto	-731,4	-796,5	-8,2	-1 061,8	-769,8	-872,5
<b>Resultat</b>	<b>2 090,4</b>	<b>1 287,2</b>		<b>430,0</b>	<b>1 401,9</b>	<b>905,3</b>

I diagrammet nedan visas resultatutvecklingen föregående år och årets budgeterade resultatutveckling. Resultatet ackumulerat per november 2005 är 1 618,6 mkr bättre än den periodiserade budgeten. Större avvikelse mellan utfall och periodiserad budget redovisas inom i stort sett samtliga verksamheter.





Av tabellen nedan framgår hur resultatet fördelar sig på olika verksamhetsområden. Den positiva avvikelsen mellan helårsbudget och prognos 2005 kan hänföras till dels hälso- och sjukvården som prognostiserar något lägre kostnader än budgeterat och dels till trafikverksamheten som redovisar högre biljettintäkter, ett förbättrat finansnetto samt lägre kostnader för köpt trafik.

Avvikelsen i koncernfinansierings prognos består huvudsakligen av det statliga villkorade stödet om 200 mkr för omstruktureringsåtgärder och av återförda vinstmedel från SL avseende 2004 om 118 mkr. Återföringen av vinstmedlen påverkar dock inte koncernens resultat och återläggningen av beloppet ingår i posten för övriga verksamheter. Därutöver är räntekostnaderna lägre än budgeterat.

Resultat SLL mkr	Utfall 2005 jan-nov	Utfall 2004 jan-nov	Förändr. 05-04	Period. budget jan-nov	Budget 2005	Prognos 2005	Avvikelse PR-BU	Utfall 2004
Hälso- och sjukvård	347,5	847,2	-499,7	49,9	50,3	296,9	246,6	784,2
Trafik	598,5	182,4	416,1	-73,6	-156,6	336,8	493,4	40,2
Fastigheter	574,0	678,3	-104,3	536,5	544,9	499,4	-45,5	619,7
Koncernfinansiering	567,8	-605,0	1 172,8	3,6	46,0	407,5	361,5	-612,2
Övriga verksamheter	2,6	184,3	-181,7	-44,6	-54,6	-138,7	-84,1	73,4
<b>Resultat SLL</b>	<b>2 090,4</b>	<b>1 287,2</b>	<b>803,2</b>	<b>471,8</b>	<b>430,0</b>	<b>1 401,9</b>	<b>971,9</b>	<b>905,3</b>

## 1.2 Hälsa- och sjukvård i korthet

Helårsprognosen för *Hälsa- och sjukvården* i Stockholms läns landsting är på 296,9 mkr, vilket är 246,6 mkr bättre än budgeterat resultat.

Fördelningen av resultatet per enhet visas nedan.

	Resultat jan-nov 2005	Resultat jan-nov 2004	Period budget jan-nov	Prognos helår nov-05	Bokslut dec 2004	Budget helår 2005	Avvikelse prognos- budget
<b>Vård</b>							
Beställare vård	157,0	311,4	-97,7	170,0	320,7	0,0	170,0
FORUM	7,9	12,1	5,1	4,0	5,7	0,0	4,0
Stockholms läns sjukvårdsområde	197,7	255,5	48,9	110,0	172,1	35,0	75,0
Karolinska universitetssjukhuset	-110,5	59,7	33,0	-75,0	96,1	0,0	-75,0
Sjukvården Salem, Nykvarn, Södertälje	-6,2	3,2	6,7	-5,0	-2,1	0,0	-5,0
Norrtälje Sjukhus AB	6,8	5,0	1,4	4,2	5,8	0,0	4,2
Södersjukhuset AB	34,9	92,5	21,3	30,0	91,9	0,0	30,0
Danderyds Sjukhus AB	4,7	34,0	2,7	9,8	24,7	0,0	9,8
S:t Eriks Ögonsjukhus AB	9,5	14,5	1,2	4,7	9,9	0,0	4,7
Akutsjukhusen totalt	-60,8	208,9	66,3	-31,3	226,3	0,0	-31,3
Folk tandvården Stockholms län AB	49,5	60,3	24,1	39,0	56,6	12,0	27,0
Ambulanssjukvården i Storstockholm AB	-0,1	-7,3	0,2	-0,5	-8,2	0,0	-0,5
Stockholm Care AB	4,5	5,6	3,0	5,7	8,0	3,3	2,4
Koncernjusteringar <sup>1)</sup>	-8,2	0,7	0,0	0,0	3,1	0,0	0,0
<b>Totalt vård</b>	<b>347,5</b>	<b>847,2</b>	<b>49,9</b>	<b>296,9</b>	<b>784,2</b>	<b>50,3</b>	<b>246,6</b>

1) Koncernjusteringar består av internförsäljningsdifferenser.

Verksamhetens kostnader prognostiseras bli lägre än budgeterat med ca 198 mkr, eller 0,5%. Detta betyder en prognostiserad kostnadsökning på 3,6% jämfört med utfallet 2004. För januari-november har verksamhetens kostnader ökat med 4,0% jämfört med samma period 2004.

Periodens resultatutfall uppgår till 347,5 mkr, vilket är 297,6 mkr bättre än periodiserad budget.

*LSF Beställare Vård* prognostiserar i likhet med föregående månad ett resultat som är 170 mkr bättre än budgeterat nollresultat. De största budgetavvikelserna är hänförliga till kostnader för köpt akutsjukvård och köpt psykiatri. Utfallet för perioden uppgår till 157,0 mkr, vilket är 254,7 mkr bättre än periodiserad budget.

*Stockholms läns sjukvårdsområde* prognostiserar ett resultat på 110,0 mkr, vilket är 75,0 mkr bättre än budget. Den positiva avvikelsen kan främst hänföras till högre produktionsvolym med prestationsrelaterade ersättningar. Prognosen har försämrats med 20,0 mkr jämfört med föregående månadsbokslut. Anledningen till nedjusteringen av prognosen är att utfallet per november blev sämre än tidigare antaget samt en planerad avsättning för kostnader rörande omställningsåtgärder.

*Karolinska Universitetssjukhuset* prognostiserar ett resultat på -75,0 mkr. Prognosen har försämrats med 25,0 mkr jämfört med föregående månadsbokslut. Anledningen är främst att prognosen för intäkter för sjukvårdstjänster och övriga anslag försämrats. Avvikelser mot budget finns både på intäkts- och kostnadssidan. Vidare förutsätter Karolinska i prognosen att de erhåller ersättning för omställningskostnader hänförliga till år 2004 motsvarande 30,0 mkr samt övrig kompensation motsvarande 54,0 mkr. Utfallet för perioden uppgår till -110,5 mkr, vilket är 143,5 mkr sämre än periodiserad budget.

*Södersjukhuset AB* förbättrar i november sin prognos med 10,0 mkr till ett resultat som är 30,0 mkr bättre än budgeterat nollresultat. Den positiva avvikelser mot budget kan framför allt hänföras till intäktssidan där sålda röntgen- och administrativa tjänster ökar samt då vårdintäkterna, netto efter rabatter, väntas ligga något över budgeterad nivå på grund av nya avtal som tillkommit under året.

*Danderyds Sjukhus AB* (inkl Prima Liv i Danderyd AB) prognostiserar ett resultat som är 9,8 mkr bättre än budgeterat nollresultat. Prognosen har försämrats med 2,5 mkr jämfört med föregående månadsbokslut.

*Norrtälje Sjukhus AB* prognostiserar ett resultat som är 4,2 mkr bättre än budgeterat nollresultat. Prognosen har förbättrats med 0,4 mkr jämfört med föregående månadsbokslut. Den positiva budgetavvikelsen är främst hänförlig till intäktssidan.

*S:t Eriks Ögonsjukhus AB* prognostiserar ett resultat som är 4,7 mkr bättre än budgeterat nollresultat. Prognosen har försämrats med 1,8 mkr jämfört med föregående månadsbokslut. Den positiva budgetavvikelsen hänförs främst till lägre personalkostnader.

*Sjukvården i Salem, Nykvarn, Södertälje* prognostiserar ett resultat på -5 mkr, att jämföra med budgeterat nollresultat. Budgetavvikelsen förklaras av en lägre produktion och därmed lägre intäkter än planerat inom akutsomatisk vård.

*Folktandvården i Stockholms län AB* prognostiserar ett resultat på 39,0 mkr, vilket är 27,0 mkr bättre än budget. Prognosen har förbättrats med 4,0 mkr jämfört med föregående månadsbokslut. Verksamhetens intäkter prognostiseras överstiga budget med 8,0 mkr. Den positiva budgetavvikelsen är dock främst hänförlig till kostnadssidan, varav 8,0 mkr avser personalkostnader och 9,0 mkr övriga kostnader.

*Stockholm Care AB* prognostiserar ett resultat på 5,7 mkr, att jämföra med budgeterat resultat på 3,3 mkr. Prognosen har förbättrats med 2,4 mkr jämfört med föregående månadsbokslut. Anledningen till prognosförbättringen är högre förväntade intäkter.

*Övriga enheter inom hälso- och sjukvården* prognostiserar resultat i linje med budget samt uppvisar utfallssiffror utan större avvikelser mot periodiserad budget.

### 1.3 Trafik i korthet

*Trafikverksamheten* i Stockholms läns landsting redovisar en årsprognos på 336,8 mkr, vilket är 493,4 mkr bättre än budgeterat resultat. Den positiva avvikelsen beror i huvudsak på högre biljettintäkter och lägre kostnader för trafik, underhåll och räntor än budgeterat. Prognosen har förbättrats med 126,8 mkr jämfört med föregående prognos - SL 115,3 mkr, Färdtjänsten 10,0 mkr, Waxholmsbolaget 1,5 mkr. Periodens resultat är 598,5 mkr, vilket är 672,1 mkr bättre än periodiserad budget och 416,4 mkr bättre än utfallet samma period föregående år. Resandet under året når inte upp till budgeterat volym, varför resandeprognoserna har nedjusterats.

*SL-koncernen* prognostiserar ett resultat på 417,5 mkr bättre än budgeterat nollresultat. Avvikelsen avser i huvudsak högre biljettintäkter samt lägre kostnader för underhåll och räntor. Orsak till de ökade biljettintäkterna är främst positiva effekter från arbetet med intäktssäkring. Periodens utfall uppgår till 639,4 mkr, vilket är 589,2 mkr bättre än periodiserad budget. November månads kvalitetsmätning (SLTF:s kollektivtrafikbarometer) visar att resenärer och länsinvånare är mer nöjda med SL-trafiken i år jämfört med förra året. Mätningen visar att antalet nöjda resenärer uppgår till 62% (58%) och antalet nöjda länsinvånare till 56% (51%). Andelen nöjda resenärer sjönk dock mellan oktober och november 2005 med 1% p.g.a. försämrad pålitlighet orsakad av vagnbrist och inställda turer i trafiken.

*Waxholms Ångfartygs AB* prognostiserar ett resultat på -152,2 mkr, vilket är 4,4 mkr bättre än budget. Resultatet beror främst på lägre kostnader för trafik och räntor. Periodens utfall uppgår till -128,2 mkr, vilket är 12,6 mkr bättre än periodiserad budget.

*Färdtjänstnämnden* prognostiserar ett resultat på 70,0 mkr bättre än budgeterat nollresultat. Avvikelsen beror på ett minskat resande som medför lägre kostnad för trafiken. Periodens utfall uppgår till 73,3 mkr, vilket är 68,2 mkr bättre än periodiserad budget.

*Regionplane- och trafiknämnden* prognostiserar ett resultat på 1,5 mkr jämfört med budgeterat nollresultat. Avvikelsen hänger samman med ökade intäkter för EU-projekt. Periodens utfall uppgår till 14,0 mkr, vilket är 2,1 mkr bättre än periodiserad budget.

### 1.4 Övrig verksamhet i korthet

Övriga verksamheter prognostiserar med få undantag resultat i nivå med budget. Landstingsfastigheter redovisar en prognos som understiger budget medan Koncernfinansiering och Landstingsstyrelsen prognostiserar positiva avvikelser från budget.

*Landstingsfastigheters* prognos på 494,8 mkr innebär en negativ avvikelse mot 2005 års budget med 45,9 mkr beroende på lägre vinster från fastighetsförsäljningar på grund av oförutsedda förseningar i planförfarandet.

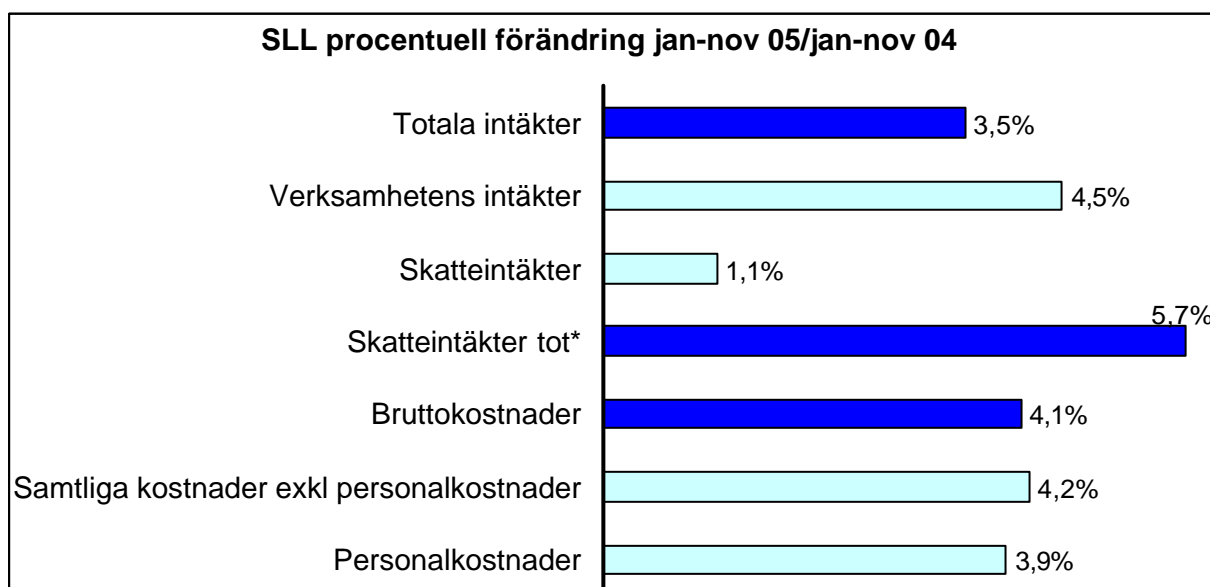
*Landstingsstyrelsen inkl. Forum* redovisar prognos på 68,0 mkr mot ett budgeterat nollresultat. Anledningen till den positiva avvikelsen är huvudsakligen lägre personalkostnader till följd av vakanser samt lägre driftskostnader.

*Koncernfinansiering* prognostiserar ett resultat för 2005 som är 361,5 mkr bättre än budget. Huvudförklaringen är att 200,0 mkr av det villkorade stödet om 400,0 mkr som staten beviljat landstinget inarbetats i prognosen samt förbättrat finansnetto. Vidare har SL återfört 118,1 mkr till koncernfinansiering, motsvarande det överskott som SL redovisade 2004. Återföringen redovisas som en finansiell intäkt i koncernfinansiering, men påverkar inte koncernens resultat.

*För mer detaljerad information om resultat per resultatenheter hänvisas till bilaga 4.*

## 2 UTFALL FÖR PERIODEN JANUARI – NOVEMBER 2005

Resultatutfallet för januari-november 2005 uppgår till 2 090,4 mkr, vilket är 803,2 mkr bättre än motsvarande period föregående år.



\* Summa skatteintäkter, generella statsbidrag och utjämning



## 2.1 Verksamhetens intäkter

Verksamhetens intäkter ökade med 452,1 mkr eller 4,5% mellan januari-november 2005 och 2004. Det särskilda statsbidraget till Stockholms läns landsting på 200 mkr har tagits med i utfallet för november.

Intäkter mkr	Utfall	Utfall	Förändr. 05-04 %	Bidrag till % förändr.
	2005 jan-nov	2004 jan-nov		
Patientavgifter sjuk- och tandvård	984,4	976,7	0,8	0,1
Biljettintäkter m.m.	3 882,3	3 661,2	6,0	2,2
Försäljning av primärtjänster	1 008,4	974,0	3,5	0,3
Hysesintäkter, försäljn. övriga tjänster, material, varor	2 672,0	2 414,0	10,7	2,6
Statsbidrag och övriga bidrag	1 706,6	1 687,4	1,1	0,2
Övriga intäkter	258,2	346,5	-25,5	-0,9
<b>Summa verksamhetens intäkter</b>	<b>10 511,9</b>	<b>10 059,8</b>	<b>4,5</b>	<b>4,5</b>

Intäkterna från patientavgifter har ökat marginellt med 7,7 mkr eller 0,8% mellan perioden januari-november 2005 och motsvarande period föregående år. Biljettintäkterna ökade dels till följd av den taxehöjning som genomfördes den 1 mars 2004, dels på grund av arbetet med intäktssäkring. Ökningen av posten hysesintäkter, försäljning av övriga tjänster, material och varor beror bl.a. på att SL bokfört ersättning för trängselskattförsöket med ca 120 mkr. Denna ersättning redovisas i månadsbokslutet för oktober i posten Statsbidrag och övriga bidrag.

Posten övriga intäkter minskade med 88,3 mkr, vilket huvudsakligen förklaras av att reavinsterna vid försäljning av fastigheter blev 72,1 mkr lägre för perioden januari-november 2005 jämfört med motsvarande period 2004.

## 2.2 Skatteintäkter, generellt statsbidrag och utjämning

Under perioden januari-november 2005 ökade de samlade skatteintäkterna (inklusive generella statsbidrag och utjämning) med 2 159,8 mkr jämfört med motsvarande period föregående år, vilket motsvarar en procentuell ökning med 5,7%.

Samlade skatteintäkter mkr	Utfall	Utfall	Förändr. 05-04 %	Bidrag till % förändr.
	2005 jan-nov	2004 jan-nov		
Skatteintäkter	37 811,7	37 395,6	1,1	1,1
Generella statsbidrag	4 073,1	3 944,3	3,3	0,3
Utjämningssystemet	-1 877,4	-3 492,3	-46,2	4,3
<b>Summa samlade skatteintäkter</b>	<b>40 007,4</b>	<b>37 847,6</b>	<b>5,7</b>	<b>5,7</b>

Posten skatteintäkter består för år 2005 dels av preliminära skatteintäkter för 2005, dels av en prognos för slutavräkning för 2005 och 2004. De preliminära skatteintäkterna 2005 ökade med 0,9%, vilket motsvarade skatteunderlagets ökning mellan 2004 och 2005. Avräkningsposterna i utfallet för november 2005 uppgår sammantaget till – 313,1 mkr, vilket är lägre än motsvarande belopp för år 2004 då avräkningarna uppgick till –459,8 mkr.

I de generella statsbidragen i tabellen ovan ingår det tillfälliga sysselsättningsstödet och bidrag för läkemedelsförmånen. Sysselsättningsstödet ökade med 89,4 mkr och bidraget för läkemedelsförmånen med 39,4 mkr. Tidigare redovisades läkemedelsförmånen i verksamhetens intäkter. Justering för läkemedelsförmånen har gjorts för år 2004 för jämförbarhet.

SLL:s kostnader för utjämningsystemet minskade mellan januari-november 2005 och motsvarande period 2004 med 1 614,9 mkr. Därav beror 502,3 mkr på ett bättre utfall i kostnadsutjämnningen främst till följd av att kollektivtrafikfaktorn ändrats. Vidare har SLL:s avgift till inkomstutjämningsystemet minskat mellan 2004 och 2005 med 3 223,9 mkr, dels p.g.a. regelförändringar i utjämningsystemet, dels beroende på att skattekraften utvecklats långsammare i Stockholms län än i riket. Om skattekraften hade utvecklats lika starkt i Stockholms län som i riket 2005 skulle inkomstutjämningsavgiften varit 691 mkr högre och samtidigt skulle de preliminära skatteintäkterna ha varit 891 mkr högre, dvs. netto hade de samlade skatteintäkterna varit 200 mkr högre.

### 2.3 Verksamhetens kostnader

Verksamhetens kostnader ökade mellan januari-november 2005 och motsvarande period 2004 med 1 681,1 mkr eller 3,8%. Verksamhetens bruttokostnader (verksamhetens kostnader inkl. avskrivningar) ökade med 4,1%.

Kostnader mkr	Utfall 2005 jan-nov	Utfall 2004 jan-nov	Förändr. 05-04 %	Bidrag till % förändr.
Personalkostnader	17 494,9	16 830,9	3,9	1,5
Köpt hälso- och sjukvård samt verksamhetsanknutna tjänster*)	9 214,4	8 776,2	5,0	1,0
Köpt trafik	6 600,3	6 362,0	3,7	0,5
Läkemedel	4 454,5	4 258,3	4,6	0,4
Övriga material och varor mm.	2 554,3	2 684,0	-4,8	-0,3
Lämnade bidrag	690,1	639,0	8,0	0,1
Lokal- och fastighetskostnader, hyra av anläggningstillgångar	1 537,8	1 474,6	4,3	0,1
Övriga kostnader	3 368,8	3 209,0	5,0	0,4
<b>Summa verksamhetens kostnader</b>	<b>45 915,1</b>	<b>44 234,0</b>	<b>3,8</b>	<b>3,8</b>
Avskrivningar	1 782,4	1 589,7	12,1	
<b>Summa verksamhetens bruttokostnader</b>	<b>47 697,5</b>	<b>45 823,7</b>	<b>4,1</b>	

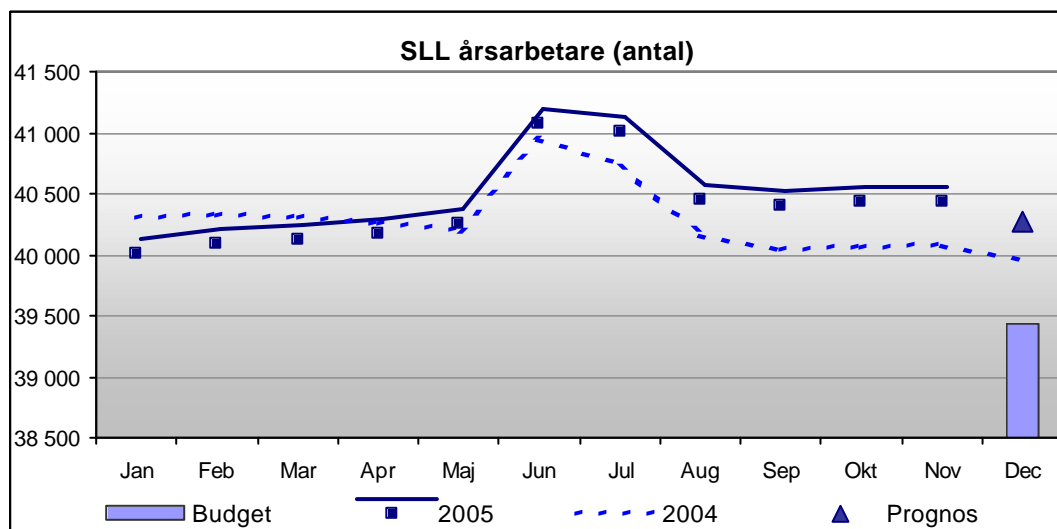
\*) Verksamhetsanknutna tjänster: laboratorie- och röntgentjänster

Personalkostnaderna ökade med 3,9% under perioden januari-november 2004-2005. Ökningen av lönekostnaderna, som utgör större delen av personalkostnaderna, uppgick till 3,5%. Pensionskostnaderna har ökat med 10,6% jämfört med motsvarande period föregående år.

Kostnadsökningen för köpt hälso- och sjukvård mm uppgår till 5,0% och hänför sig främst till ökade kostnader för köpt hemsjukvård, köpt öppenvård inkl hembesök samt tekniska hjälpmedel.

I kostnaderna för läkemedel i tabellen ingår såväl kostnader för läkemedel i öppen vård inom läkemedelsförmånen som läkemedel i slutna vård. Sammantaget ökade läkemedelskostnaderna med 4,6%. Ökningen mellan helår 2004 och 2003 uppgick till 4,2%.

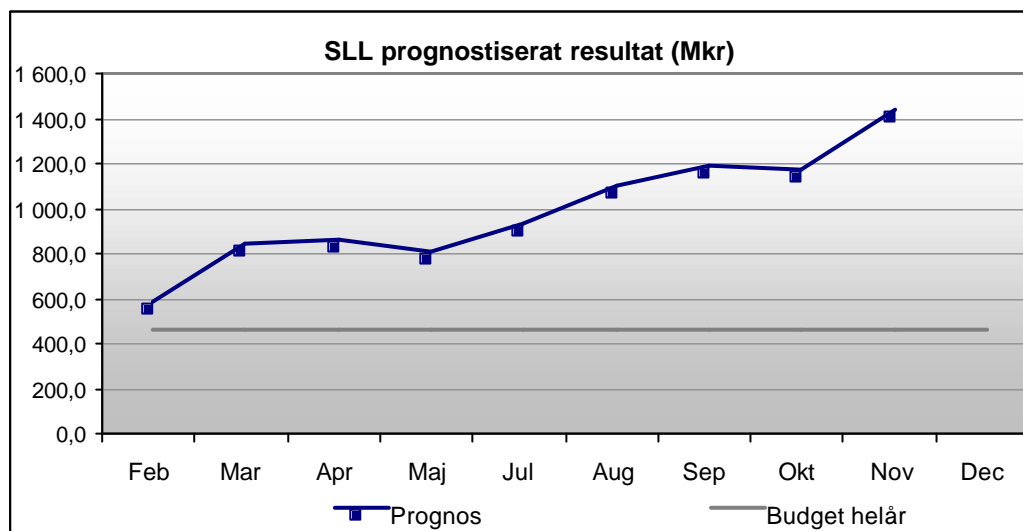
I redovisningen av SL:s kostnader har vissa poster som tidigare redovisats på lokal- och fastighetskostnader resp. övriga kostnader fr.o.m. 2005 förts till gruppen övriga material och varor mm. I tabellen ovan har siffrorna för 2004 korrigerats för att kunna jämföra de två åren med varandra.



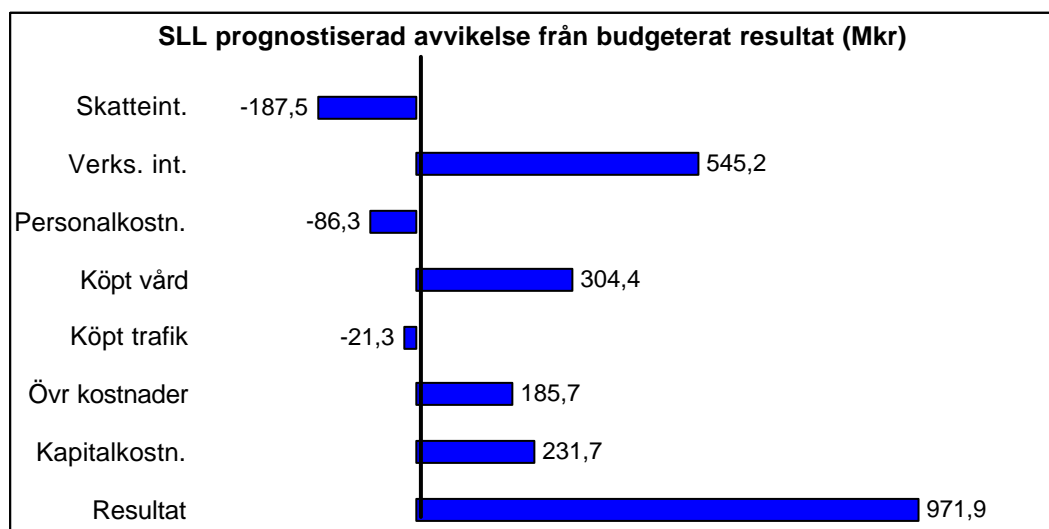
Antalet årsarbetare per den 30 november 2005 uppgår till 40 432 vilket är en ökning med 357 jämfört med november 2004. Större delen av ökningen redovisas av hälso- och sjukvården. Detta förklaras av att rekryteringssituationen har förbättrats jämfört med tidigare år. Från SLSO rapporteras en ökning av produktionsvolym samt utökade vårduppdrag. Den 30 november 2005 uppgår antalet friårsanställda, enligt Beredningsavtal och Allmänna bestämmelser, till ca 91 årsarbetare.

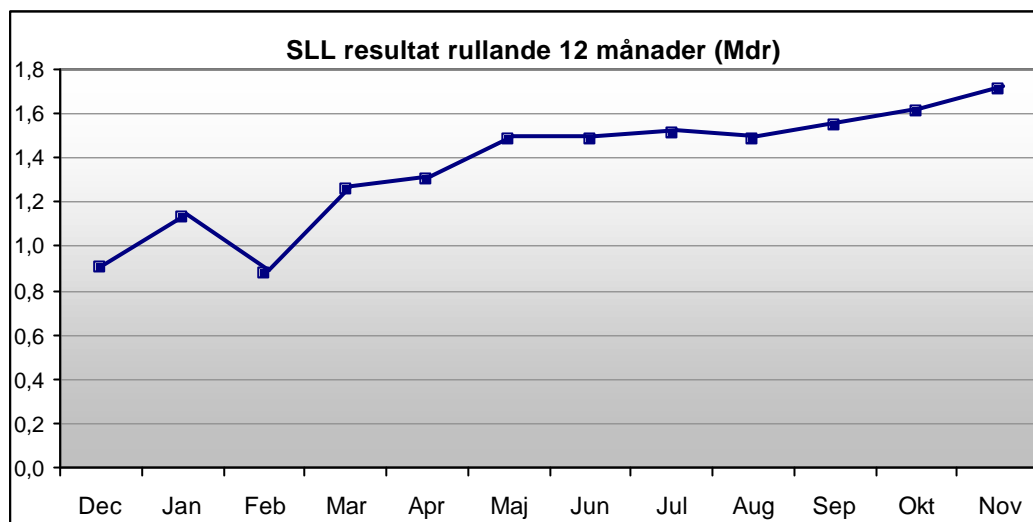
### 3 HELÅRSPROGNOS

Prognosen för helåret pekar på ett överskott med 1 401,9 mkr. Jämfört med budget för 2005 innebär prognosen en förbättring med 971,9 mkr. Det beror på att verksamhetens intäkter beräknas bli 545,2 mkr högre än budget, verksamhetens kostnader förväntas bli 382,5 mkr lägre än budgeterat, finansnettot förbättrats med 292,0 mkr och avskrivningarna beräknas öka med 60,3 mkr. Skatteintäkterna prognostiseras bli 187,5 mkr lägre än budget.



Den samlade hälso- och sjukvården prognostiserar ett resultat om 296,9 mkr, vilket är 246,6 mkr bättre än budget. Trafiken redovisar en prognos om 336,8 mkr mot ett budgeterat resultat på -156,6 mkr. Fastighetsverksamhetens prognos om 499,4 mkr är 45,5 mkr sämre än budget. Koncernfinansierings prognostiserade resultat överstiger budget med 361,5 mkr. Övriga enheter inkl koncernjusteringar redovisar en prognos som är 84,1 mkr sämre än budget.





Rullande resultat 12 månader redovisar summan av resultat aktuell månad och resultaten 11 månader bakåt. Visar långsiktig trend

Resultatet för den senaste rullande 12 månadersperioden uppgick per den sista november till 1 708,8 mkr. Helårsresultatet 2004 var 905,3 mkr, vilket indikerar att resultattrenden är fortsatt stigande. Landstingets intäkter uppvisar som framgår en högre ökningstakt än kostnaderna.

Verksamhetens intäkter plus skatteintäkter uppvisade per november en ökningstakt på 5,4%. Ökningen 2004 var 6,0%. År 2004 höjdes skatten med 65 öre och månadskortet på SL med 100 kr, för 2005 är taxorna i övrigt i huvudsak oförändrade. Bidragande orsak till den fortsatt höga ökningstakten är att trafikintäkterna på SL utvecklats positivt.

Kostnadsutvecklingen som på årsbasis ökade med 2,9% i november analyseras under avsnitt 3.3.

### 3.1 Prognos verksamhetens intäkter

Intäkterna år 2005 beräknas enligt prognosen uppgå till 11 558,5 mkr, vilket är 545,2 mkr högre än vad som budgeterats. Det innebär en ökning med 420,0 mkr eller 3,8% jämfört med 2004.

Intäkter mkr	Prognos 2005	Budget 2005	Avvikelse Prognos- Budget %	Utfall 2004	Avvikelse Prognos- Utfall %
Patientavgifter sjuk- och tandvård	1 004,2	1 039,4	-3,4	1 078,9	-6,9
Biljettintäkter m.m.	4 283,7	4 046,2	5,9	4 001,3	7,1
Försäljning av primärtjänster	1 178,0	1 174,5	0,3	1 130,7	4,2
Hysesintäkter, försäljn. övriga tjänster, material, varor	2 891,8	2 748,8	5,2	2 673,1	8,2
Statsbidrag och övriga bidrag	1 912,4	1 645,3	16,2	1 860,9	2,8
Övriga intäkter	288,4	359,1	-19,7	393,6	-26,7
<b>Summa verksamhetens intäkter</b>	<b>11 558,5</b>	<b>11 013,3</b>	<b>5,0</b>	<b>11 138,5</b>	<b>3,8</b>

Avvikelsen mellan budget och prognos avseende statsbidrag och övriga bidrag beror främst på det villkorade stödet som staten beviljat landstinget.

### 3.2 Prognos skatteintäkter, generellt statsbidrag och utjämning

Prognosen för helår 2005 är 26,7 mkr högre i förhållande till månadsbokslutet för oktober. Denna prognos utgår från Ekonomistyrningsverkets (ESV) prognos för skatteunderlagets utveckling.

Samlade skatteintäkter mkr	Prognos 2005	Budget 2005	Avvikelse Prognos- Budget %	Utfall 2004	Avvikelse Prognos- Utfall %
Skatteintäkter	41 219,3	41 726,0	-1,2	40 784,1	1,1
Generellt statsbidrag	4 443,4	4 475,0	-0,7	4 308,8	3,1
Utjämningsystemet	-2 048,2	-1 999,0	2,5	-3 809,8	-46,2
Samlade skatteintäkter	43 614,5	44 202,0	-1,3	41 283,1	5,6
Budgetreserv <sup>1)</sup>	0,0	-400,0	-		
<b>Summa samlade skatteintäkter</b>	<b>43 614,5</b>	<b>43 802,0</b>	<b>-0,4</b>	<b>41 283,1</b>	<b>5,6</b>

*1) Budgeterad reserv för sämre skatteintäkter*

Prognosen för 2005 för **de samlade skatteintäkterna** uppgår till 43 614,5 mkr, vilket innebär en ökning med 5,6% jämfört med 2004. I jämförelse med beslutad budget 2005 är prognosen -0,4% eller 187,4 mkr lägre. Detta trots att den samlade skatteintäkten budgeterades försiktigt bland annat med hänsyn till den svaga utvecklingen på arbetsmarknaden under 2004. En utveckling som även fortsatt under årets första 11 månader.

Sedan oktober månadsbokslut är det två faktorer som tillkommit och medfört en revidering på 26,7 mkr av helårsprognosen för 2005 års samlade skatteintäkter. Dels taxeringsutfallet 2005 och dels ESV:s s.k. bokslutssiffra för 2005. Taxeringsutfallet 2005 resulterade i en ökning av skatteintäkterna med 56,4 mkr. Utfallet för länets skatteunderlag blev en ökning med 2,8% jämfört med 2,1% 2004. Rikets ökning blev 3,1% jämfört med 4,2% för 2004.

För perioden januari till november 2005 är det först och främst två samhällsekonomiska komponenter som förklarar utvecklingen av helårsprognosen för skatteintäkterna. Det är dels den svaga utvecklingen på arbetsmarknaden och dels den låga prisökningen (KPI) i ekonomin. Båda dessa komponenter har resulterat i en svag timlöneökning vilket i sin tur har medfört en lägre ökning av lönesumman. Lönesumman förklarar ca 80% av skatteunderlagets utveckling.

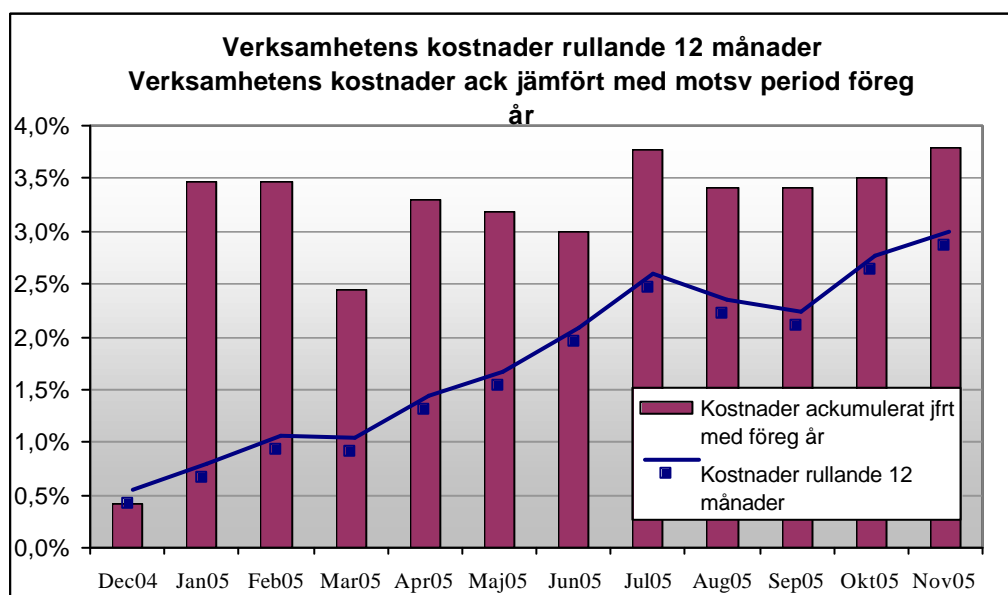
### 3.3 Prognos verksamhetens kostnader

Kostnaderna beräknas öka med 4,5% mellan helår 2004 och 2005 till 51 069,3 mkr, vilket är 382,5 mkr lägre än budget för år 2005. Kostnadsförändringen mellan 2003 och 2004 var endast 0,4%. Personalkostnaderna beräknas öka med 4,2% mellan 2004 och 2005 till 19 267,1 mkr, vilket är något högre än budget 2005.

Kostnader mkr	Prognos 2005	Budget 2005	Avvikelse Prognos- Budget %	Utfall 2004	Avvikelse Prognos- Utfall %
Personalkostnader	19 267,1	19 180,8	0,4	18 494,0	4,2
Köpt hälso- och sjukvård samt verksamhetsanknutna tjänster	10 205,8	10 510,2	-2,9	9 524,3	7,2
Köpt trafik	7 328,2	7 306,9	0,3	6 990,1	4,8
Läkemedel	4 938,4	4 899,0	0,8	4 684,9	5,4
Övriga material och varor mm.	2 881,2	3 026,3	-4,8	2 184,2	31,9
Lämnade bidrag	800,7	845,2	-5,3	663,3	20,7
Lokal- och fastighetskostnader, hyra av anläggningstillgångar	1 894,5	1 757,2	7,8	2 185,9	-13,3
Övriga kostnader	3 753,4	3 926,2	-4,4	4 136,6	-9,3
<b>Summa verksamhetens kostnader</b>	<b>51 069,3</b>	<b>51 451,8</b>	<b>-0,7</b>	<b>48 863,3</b>	<b>4,5</b>
Avskrivningar	1 932,0	1 871,7	3,2	1 780,5	8,5
<b>Summa verksamhetens bruttokostnader</b>	<b>53 001,3</b>	<b>53 323,5</b>	<b>-0,6</b>	<b>50 643,8</b>	<b>4,7</b>

### 3.3.1 Kostnadsutvecklingen

I diagrammet nedan redovisas den procentuella förändringen av verksamhetens kostnader rullande 12 månader.



*Kostnader rullande 12 månader är en kvot mellan dels summan av aktuell månad och 11 månader bakåt och dels summan av de 12 månaderna som löpte dessförrinnan. Exempelvis summa dec 2004-nov 2005 dividerat med summa dec 2003-nov 2004.*

*Kostnader ackumulerat är kostnaden januari t.o.m. aktuell månad innevarande år jämfört med motsvarande period föregående år. Exempelvis summa jan-nov 2005 dividerat med jan-nov 2004. De bägge serierna antar definitionsmässigt samma värden i december månad.*

Verksamhetens kostnader ökade med en årstakt på 2,9%, vilket är en ökning från oktober månad då ökningstakten var 2,7%. Kostnadsökningen januari-november 2005 jämfört med samma period föregående år var 3,8%. Vid utgången av innevarande år kommer dessa båda jämförelsetal ha konvergerat.

De flesta kostnadsslag uppvisar en ökningstakt som överstiger eller är i nivå med ökningstakten vid årsskiftet. Bemanningkostnaderna har en ökande kostnadsutveckling och ökningstakten för läkemedelskostnaderna överstiger per november ökningstakten vid årsskiftet. Kostnaderna för köpt trafik har under hösten ökat till följd av kostnader för utökad trafik inför försöket med trängselskatt.

Bemanningkostnaderna ökade i november med en årstakt på 2,2%, vilket är högre än vid årsskiftet då de istället minskade med 0,7%. Personalkostnaderna ökade med 2,3%, vilket ska jämföras med ökningstakten vid årsskiftet på 1,1%. Ackumulerat per november 2005 jämfört med samma period 2004 var ökningstakten för bemanningkostnaderna 3,9%, och som framgår i avsnitt 2.3 har antalet årsarbetare under samma period ökat 357.

Externt köpt vård ökade på helårsbasis med 2,6%, vilket ska jämföras med en ökningstakt vid årsskiftet på 3,9%. Ackumulerat under perioden januari till november 2005 jämfört med samma period förra året var ökningen 4,7%. En genomgående trend är att BV:s kostnader för externt köpt vård ökar mer än internt köpt vård. Huvudorsaken till ökningen innevarande år är ökade kostnader för köp av tekniska hjälpmedel. Förklaringar till detta är t ex att kostnader för boendestöd som kommunerna tidigare betalat i vissa fall för närvarande betalas av landstinget.

Ökningstakten för läkemedelskostnaderna uppgick till 5,8% i november vilket ska jämföras med ökningstakten vid årsskiftet på 4,2%. Fram till delårsbokslutet 2005 var ökningstakten för läkemedelskostnaderna lägre än vid årsskiftet. Ökningstakten överstiger budgeterade 5,0% men generikareformen samt ett antal patentutgångar verkar dämpande på kostnadsutvecklingen. Ackumulerat till och med november är ökningen av läkemedelskostnaderna 4,6%

Kostnaderna för köpt trafik uppvisar en ökningstakt om 4,3%. Ett antal nya busslinjer har skapats under hösten som en förberedelse för införandet av trängselskatter vid årsskiftet. Landstinget kompenseras dock fullt ut för dessa kostnader av staten. Den i övrigt låga ökningstakten för köpt trafik beror dels på reglering för index för föregående år på SL och dels på lägre kostnader inom färdtjänsten för minskad volym resor och resenärer.



### 3.4 Analys av helårsprognosen

Resultat per verksamhetsområde mkr	Prognos 2005	Budget 2005	Utfall 2004	Rullande 12 mån resultat <sup>1</sup>	Utfall + resterande årsbudget <sup>2</sup>
Hälso- och sjukvård	296,9	50,3	784,2	284,5	347,9
Trafik	336,8	-156,6	40,2	456,6	515,5
Fastigheter	499,4	544,9	619,7	515,4	582,4
Övriga verksamheter <sup>3</sup>	268,8	-7,6	-538,8	452,3	602,8
<b>Summa</b>	<b>1 401,9</b>	<b>430,0</b>	<b>905,3</b>	<b>1 708,8</b>	<b>2 048,6</b>

<sup>1)</sup> Summering av resultat månadsvis för perioden december 2004 till november 2005

<sup>2)</sup> Summan av ackumulerat utfall aktuell period samt periodiserad budget för återstående månader år 2005

<sup>3)</sup> Kultur- och utbildningsnämnden, Landstingsrevisorerna, Koncernfinansiering, LSF, Patientnämnden, Medicarrier AB, Landstingshuset Stockholm AB, Skadekontot, Internfinans samt koncernjusteringar för interna mellanhavanden

Resultatet rullande 12 månader och utfallet per november plus resterande årsbudget är båda högre än summan av resultatenheternas prognoser. Detta indikerar att verksamheternas prognoser på 1 401,9 mkr är försiktigt lagd.

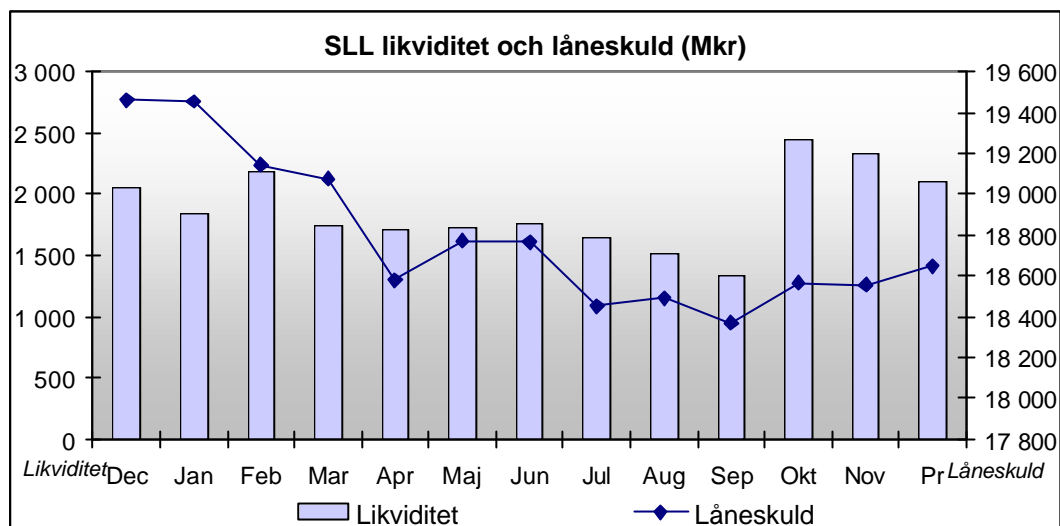
### 3.5 Likviditet, betalningsberedskap och finansnetto

Likviditeten uppgår till 2,4 miljarder, vilket är ca 300 mkr högre än vid årets början. Samtidigt har låneskulden inklusive leasing under samma period minskat med ca 900 mkr till 18,6 miljarder. Vid utgången av 2005 beräknas låneskulden inkl leasing likaså uppgå till ca 18,6 miljarder. I den prognostiserade låneskulden ingår även leasingfinansiering av bussar med anledning av försöket med trängselskatt med 576,8 mkr.

Enligt landstingets finanspolicy ska landstingets genomsnittliga betalningsberedskap uppgå till minst 21 dagar. Betalningsberedskapen var den sista november 8,8 miljarder, vilket motsvarar en betalningsberedskap på 59 dagar.

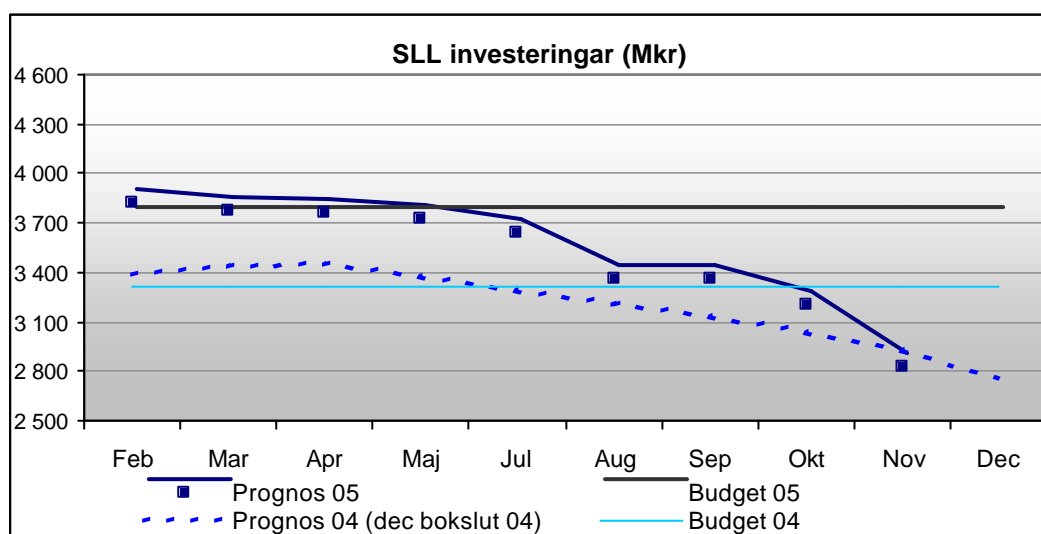
Finansnettot prognostiseras till -769,8 mkr, vilket är en förbättring mot budget med 292,0 mkr. Förklaringen är främst att de finansiella kostnaderna prognostiseras minska till följd av lägre marknadsräntor samt lägre lånevolym. Minskningen är hänförlig till SL och koncernfinansiering.

SLL hade per 30 november 2005 tecknat ränteswapavtal om totalt 4,5 miljarder för att låsa in en fast ränta och skydda kassaflödet för lån och finansiell leasing med rörlig ränta. Detta innebär en ökning från årsskiftet 2004-2005 med 250 mkr.



### 3.6 Investeringar

Periodens investeringar uppgick till 2 455,1 mkr eller 66,1% av den budgeterade årsvolymen på 3 715,0 mkr. För helåret prognostiseras 2 823,4 mkr vilket är 891,6 mkr eller 24,0% lägre än årsbudget.



*Exkl investeringar med anledning av trängselskatteförsöket.*

Trafikinvesteringar genomförs av SL och WÅAB. SL:s investeringar uppgick netto, efter statsbidraget på 79,8 mkr, till 1 383,7 mkr och de större objekten avser modernisering och upprustning av tunnelbana, nya pendeltågsvagnar samt ny pendeltågsdepå i Upplands-Bro. I särskild ordning redovisas investeringar för 713,1 mkr som har genomförts med anledning av trängselskatteförsöket. Prognosen på 1 548,2 mkr netto ligger 570,2 mkr under budget. Därtill tillkommer för helåret 2005 ytterligare 748,1 mkr avseende investeringar med anledning av trängselskatteförsöket, 576,8 mkr anskaffning av bussar och 171,3 mkr övriga investeringar. Den utbyggda kollektivtrafiken under försöket med trängselskatt finansieras enligt avtal med staten.

WÅAB:s investeringar uppgick under perioden till 43,5 mkr och avser främst M/S Dalarö som levererades den 18 februari. WÅAB:s prognos på 45,3 mkr ligger 30,3 mkr över budgeten till följd av överskjutande betalningar från 2004 för fartygen Sandhamn och Dalarö.

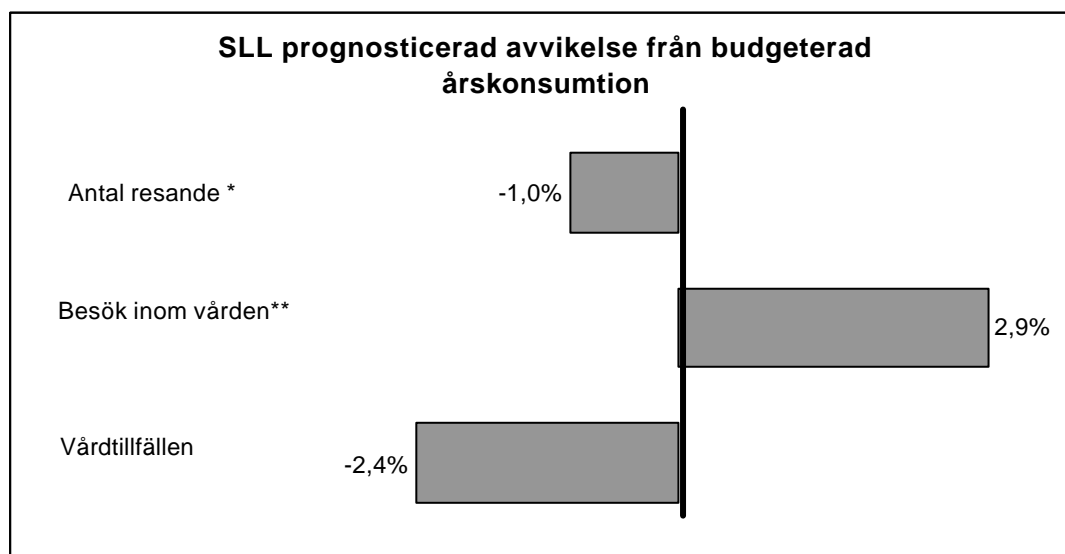
*Fastighetsinvesteringar*, som genomförs inom Landstingsfastigheter, uppgick under perioden till 550,5 mkr och prognosen på 667,9 mkr ligger 278,1 mkr under budgeten, främst på grund av försenade starter av nya mindre projekt.

*Maskiner och inventarier* indikerar utfall 70,3 mkr under budgeten.

*Ombyggnader i externt förhyrda lokaler* ligger 3,7 mkr under den budgeterade nivån.

Investeringar netto mkr	Utfall jan-nov	Prognos 2005	Budget 2005	Utfall 2004
Trafikinvesteringar	1 427,2	1 593,5	2 133,0	1 661,0
Fastigheter	550,5	667,9	946,0	675,0
Maskiner och inventarier	443,5	525,7	596,0	393,0
Ombyggnad i externt förhyrda lokaler	33,9	36,3	40,0	30,0
<b>Totala investeringar SLL-koncernen</b>	<b>2 455,1</b>	<b>2 823,4</b>	<b>3 715,0</b>	<b>2 759,0</b>

### 3.7 Produktion/konsumtion



\* Summering antalet påstigande helresor inom SL, antalet passagerare på WÅAB och antalet resor FtjN

\*\* Besök hos läkare och övriga självständiga vårdgivare, exklusive telefonkontakter.

Vård inom geriatrik, psykiatri, akutsomatik samt primärvård.

Vårdstatistik visas inklusive privata specialister / privatägd sjukvård som har avtal med BV.

Med besök i öppenvård avses ett ny- eller återbesök hos en läkare eller en annan självständig vårdgivare

Med vårdtillfälle i sluten vård avses ett vårdförlopp som påbörjas med avsikten att vården skall pågå under längre tid än ett dygn. Vårdtillfället räknas med statistiskt då patienten skrivs ut.



AB Storstockholm Lokaltrafik bibehåller sin prognos från föregående månad och uppskattar antalet påstigande till 0,6 % lägre än budgeterat. Färdtjänstnämnden sänker även denna månad sin prognos på antalet resor (färdtjänstresor och sjukresor) till 7,9 % färre resor än budgeterat. En förklaring som ges är att den ökade tillgängligheten i SL-trafiken och satsningen på Närtrafiken bidrar till det minskade nyttjandet av färdtjänst. Waxholms ångfartygs AB förbättrar sin prognos på antalet passagerare till – 1,3% jämfört budget. Se vidare 4.2, *Trafiken*.

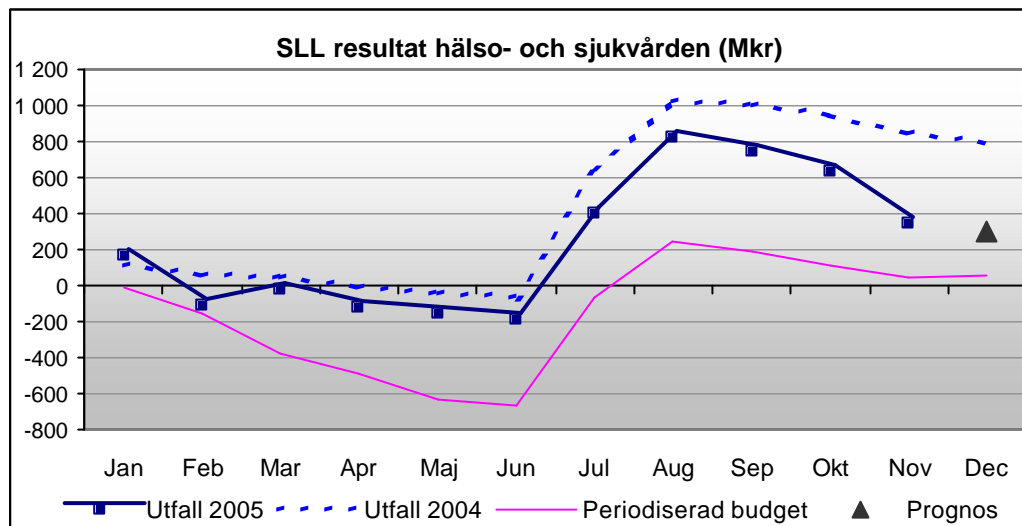
Antalet läkarbesök inom primärvården har ökat med ca 6% under januari-november 2005, jämfört med motsvarande period 2004. Läkarbesöken i akutvården har däremot minskat med ca 4%. Se vidare 4.1, *Hälso- och sjukvården*.

## 4 BILAGOR

### 4.1 Bilaga 1 Hälsa- och sjukvården

#### 4.1.1 Utfall för perioden januari - november 2005

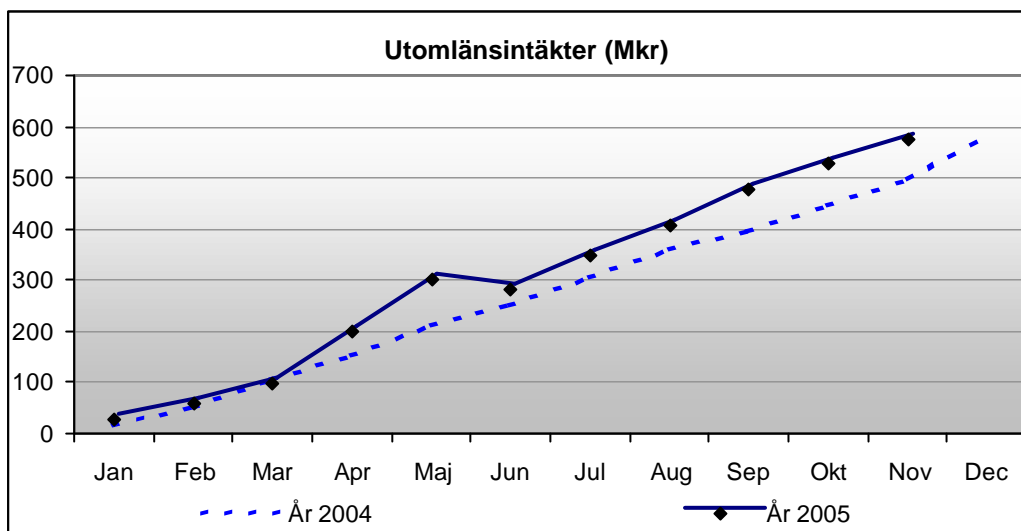
Resultatutfallet för perioden januari-november för hälso- och sjukvården är 347,5 mkr.



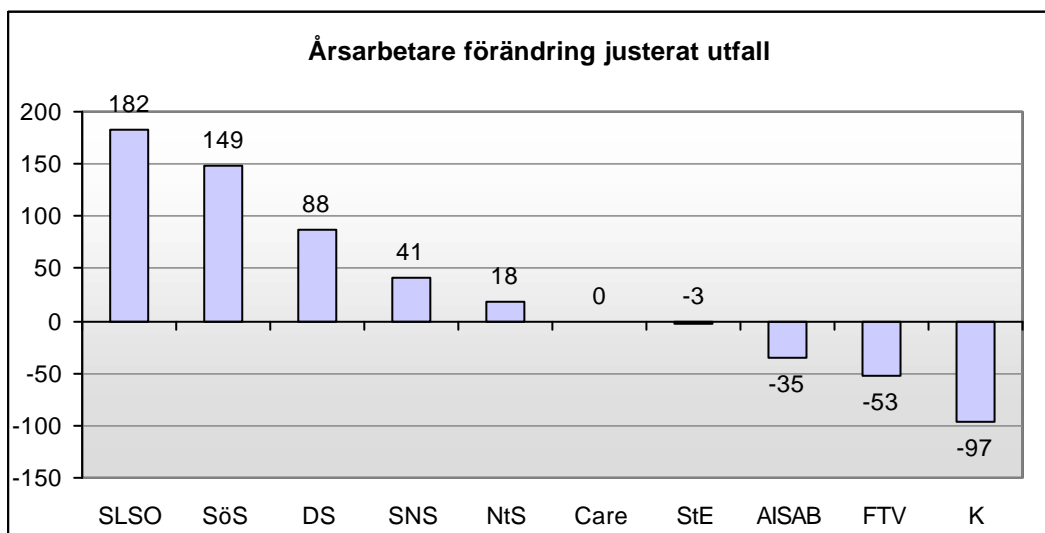
Utfallet t.o.m. november överstiger den periodiserade budgeten med 297,6 mkr. Motsvarande avvikelse var 518 mkr i föregående månadsbokslut. Avvikelsen mot periodiserad budget är främst hänförlig till BV med 254,7 mkr, SLSO med 148,8 mkr samt akutsjukhusen med -127,1 mkr.

Hälso- och sjukvården	Utfall 2005	Utfall 2004	Förändr. utfall	Förändring Bu05/Utf04
Resultaträkning	jan-nov	jan-nov	%	i %
mkr				
Externa intäkter	3 353,8	3 220,9	4,1	3,1
Interna intäkter	33 436,8	32 665,3	2,4	2,3
<b>Verksamhetens intäkter</b>	<b>36 790,6</b>	<b>35 886,2</b>	2,5	2,4
Personalkostnader	-16 005,9	-15 438,7	3,7	3,7
Kostnader för inhyrd personal	-87,8	-88,9	-1,2	-65,7
Köpt hälso- och sjukvård	-8 183,0	-7 734,7	5,8	11,7
Köpt tandvård	-146,3	-156,0	-6,2	1,3
Köpta verksamhetsanknutna tjänster	-1 056,6	-1 083,2	-2,5	11,4
Läkemedel	-4 461,7	-4 258,4	4,8	5,2
Övriga kostnader	-6 074,5	-5 882,1	3,3	-5,0
<b>Verksamhetens kostnader</b>	<b>-36 015,8</b>	<b>-34 642,0</b>	4,0	4,2
Andel i intresseföretags resultat	3,8	3,6	5,6	-100,0
Avskrivningar	-453,6	-451,1	0,6	4,4
Finansnetto	22,5	50,8	-55,7	-84,4
<b>Resultat före bokslutsdisp. och skatt</b>	<b>347,5</b>	<b>847,5</b>		

Hälso- och sjukvårdens resultaträkning visar att verksamhetens intäkter ökat med 2,5% medan verksamhetens kostnader ökat med 4,0% jämfört med samma period 2004. Bemanningkostnaderna, dvs. personalkostnader samt kostnader för inhyrd personal, har ökat med 3,6%.



De ackumulerade utomlänsintäkterna uppgår till 575 mkr, att jämföra med 498 mkr motsvarande period föregående år. Ökningen, som uppgår till 77 mkr eller 15%, är främst hänförlig till Karolinska Universitetssjukhuset som ökat sina utomlänsintäkter från 387 mkr till 452 mkr, dvs med 65 mkr eller 17%.



*Förändring antalet årsarbetare mellan aktuell månad innevarande år och samma månad föregående år. Justering har skett i diagram för flytt av rehab, infektion, primärvård samt ÖNH mellan DS, SLSO, SNS och K. Justering har däremot inte skett för nya vårdavtal med Beställare vård som tillkommit under året. För okorrigerat sifferunderlag hänvisas till bilaga 2.*

Det totala antalet årsarbetare (åa) i hälso- och sjukvården uppgår till 37 934, vilket är 290, eller 0,8 %, fler än vid samma tidpunkt föregående år.

Denna månad är diagrammet ovan korrigerat för de stora verksamhetsflyttar som skett; överföringen av den offentligt drivna primärvården i Södertälje, Nykvarn och Salem (257 åa) till en gemensam förvaltning med Södertälje sjukhus per den 1 maj. Ökningen för Danderyds Sjukhus AB beror på överföringen av rehabverksamheten (186 åa) från Karolinska Universitetssjukhuset. Infektionsverksamheten som tidigare varit lokaliserad på DS men tillhört K har överförts till verksamhetsområde Hud (38 åa) på DS fr o m 1 maj. En korrigerig har även skett för den öronmottagning (6 åa) som flyttats från Karolinska Huddinge till SNS. Diagrammet har dock inte justerats för de vårdöverenskommelser som skett mellan bolag / förvaltningar och Beställare vård under året. *Se vidare för okorrigerade siffror i tabellen om årsarbetare i bilaga 5.*

Vid justering för dessa verksamhetsflyttar har SÖS ökat antalet årsarbetare mest procentuellt sett. Ökningen för SÖS uppgår till 4,2% (149 åa), som delförklaring kan anges avtalad utökning inom förlösningss- samt neonatalvården, förändringar inom gynekologi och kirurgi enligt 3S och den nyligen startade mottagningen för våldtagna kvinnor. Därefter kommer DS med 3,5% (88 åa). SNS har ökat med 3,3% (41 åa), NTS uppvisar en ökning på 2,9% (18 åa) och SLSO med 1,4% (182 åa). Den justerade förändringen för Karolinska är en minskning med 0,7% (97 åa).

#### 4.1.2 Helårsprognos

Helårsprognosen för hälso- och sjukvården uppgår till 296,9 mkr, vilket är 246,6 mkr bättre än budgeterat resultat. Prognosen har dock försämrats med 34,5 mkr jämfört med föregående månadsbokslut. De största prognosförsämringarna redovisas av Karolinska och SLSO med -25 mkr respektive -20 mkr.

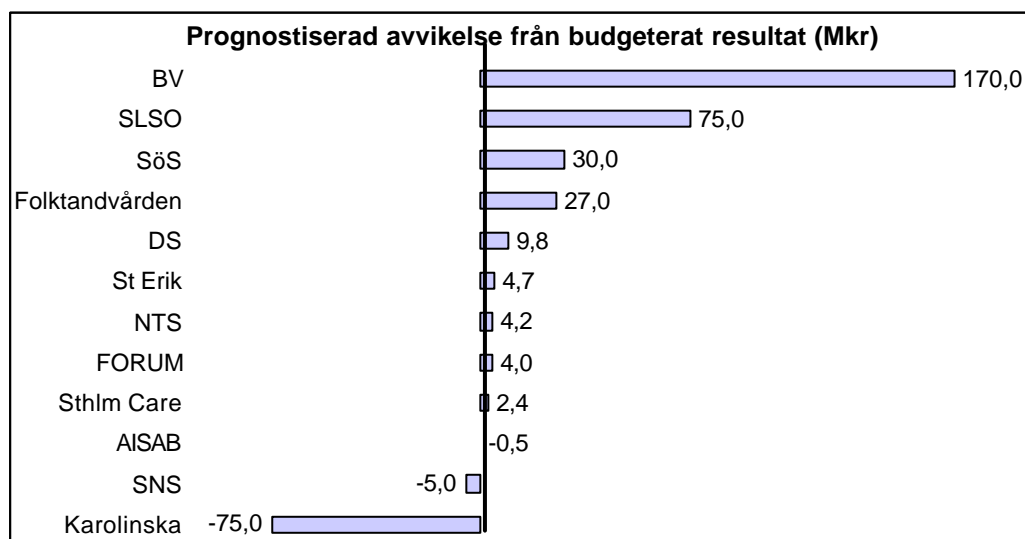
Hälso- och sjukvården	Prognos	Budget	Avvikelse	Utfall	Avvikelse
Resultaträkning	2005	2005	i %	2004	PR-U i %
mkr					
Externa intäkter	3 772,2	3 770,7	0,0	3 657,3	3,1
Interna intäkter	36 542,3	36 530,7	0,0	35 714,5	2,3
<b>Verksamhetens intäkter</b>	<b>40 314,5</b>	<b>40 301,4</b>	<b>0,0</b>	<b>39 371,8</b>	<b>2,4</b>
Personalkostnader	-17 551,7	-17 602,0	-0,3	-16 976,6	3,4
Kostnader för inhyrd personal	-92,5	-34,5	168,1	-100,7	-8,1
Köpt hälso- och sjukvård	-9 009,6	-9 375,0	-3,9	-8 391,5	7,4
Köpt tandvård	-175,1	-182,3	-3,9	-180,0	-2,7
Köpta verksamhetsanknutna tjänster	-1 170,6	-1 296,9	-9,7	-1 164,3	0,5
Läkemedel	-4 900,1	-4 926,4	-0,5	-4 685,0	4,6
Övriga kostnader	-6 646,6	-6 327,2	5,0	-6 657,2	-0,2
<b>Verksamhetens kostnader</b>	<b>-39 546,2</b>	<b>-39 744,3</b>	<b>-0,5</b>	<b>-38 155,3</b>	<b>3,6</b>
Andel i intresseföretags resultat				2,6	-100,0
Avskrivningar	-499,3	-516,1	-3,3	-494,4	1,0
Finansnetto	27,9	9,3	200,0	59,5	-53,1
<b>Resultat före bokslutsdisp. och skatt</b>	<b>296,9</b>	<b>50,3</b>		<b>784,2</b>	

Enligt prognosen beräknas verksamhetens intäkter överstiga budget med 13,1 mkr medan verksamhetens kostnader beräknas understiga budget med 198,1 mkr. En positiv avvikelse hänförlig till avskrivningar och finansnetto bidrar med 35,4 mkr till budgetavvikelsen.

Verksamhetens kostnader prognostiseras bli lägre än budgeterat med 198,1 mkr, eller 0,5%. Detta betyder en prognostiserad kostnadsökning på 3,6% jämfört med utfallet 2004, att jämföra med den budgeterade kostnadsökningen på 4,2%. Den utfallsmässiga kostnadsökningen t o m november uppgår till 4,0%. I föregående månadsbokslut uppgick den utfallsmässiga ökningstakten till 3,7%. En tiondels procentenhets förändring av verksamhetens kostnader motsvarar ca 40 mkr på helårsbasis.

Bemanningskostnaderna (personalkostnader samt kostnader för inhyrd personal) prognostiseras bli i nivå med budget, vilket innebär en kostnadsökningstakt på 3,1% jämfört med utfallet 2004. Relationen mellan kostnaderna för inhyrd personal och personalkostnaderna uppgår enligt prognosen till 0,5%, vilket kan jämföras med 0,6% i utfallet för 2004.

#### 4.1.3 Prognoser för bolag och förvaltningar



SNS är nya organisationen för sjukvården inom Salem, Nykvarn och Södertälje

**LSF Beställare Vård (BV)** redovisar, i likhet med föregående månad, ett överskott med 170 mkr i helårsprognosen. Nedan redovisas större avvikelseposter per verksamhetsområde.

**Köpt akutsjukvård** beräknas ge en avvikelse mot budget med 118 mkr. Avvikelsen förklaras främst av avvikelser för neonatalvård med 35 mkr, privatpraktiker med 25 mkr, utomlänsvård med 24 mkr samt för medicinsk service med 60 mkr. För sjukvården vid akutsjukhusen exkl. neonatalvård beräknas en avvikelse med 10 mkr.



*Köpt psykiatri* beräknas ge en avvikelse mot budget med 61 mkr, vilket är något lägre än föregående månad. Tillsammans med länets kommuner genomförs omfattande utvecklings- och utbyggnadssatsningar inom psykiatrin. Dessa avser olika typer av boenden, mellanvård, arbetsverksamheter och en ökad rehabilitering. Särskilda satsningar görs på ökad kompetens och rehabilitering inom bl.a. neuropsykiatri. Andra områden som stärks är vidare behandling av personer med komplexa vårdbehov p.g.a. psykisk störning och missbruk samt gruppen hemlösa. En uppföljning av dessa satsningar kommer att redovisas för HSU under våren 2006.

Satsningarna finansieras tillfälligt 2005 och 2006 med statsbidrag till SLL och länets kommuner gemensamt, s k Miltonpengar. Till följd av denna finansiering har huvuddelen av de extra medel på 45 mkr som landstingsfullmäktige anslagit i budget 2005 (innan den statliga finansieringens omfattning var känd) för motsvarande satsning, behövt användas endast till mindre del. Detta ger en avvikelse mot budget med 42 mkr. Avvikelser redovisas även för privatpraktiker 10 mkr samt senarelagda driftstarter 9 mkr.

*Köpt primärvård* beräknas ge en avvikelse mot budget med -153 mkr, vilket är -27 mkr sämre än föregående månad. Avvikelsen förklaras bl.a. för medicinsk service -64 mkr, hemsjukvård -52 mkr, privata sjukgymnaster -32 mkr.

*Köpt geriatrik* beräknas ge en avvikelse mot budget med 22 mkr. Den största avvikelsen utgörs av kostnader för ASIH (Avancerad Sjukvård I Hemmet) 8 mkr. Budgetavvikelse beräknas även för andningspatienter vid Danderyds geriatrik.

För *köpt övrig sjukvård* beräknas en avvikelse mot budget med 38 mkr. Ambulanssjukvården samt habiliteringen redovisar budgetavvikelser med 13 mkr respektive 11 mkr.

*Köpt tandvård* beräknas ge en avvikelse mot budget med 4 mkr. Avvikelsen förklaras huvudsakligen av lägre kostnader för tandregleringsvård för barn och ungdomar.

För *läkemedel* beräknas en positiv avvikelse mot budget med 58 mkr. Kostnadsutvecklingen förväntas bli lägre än budgeterade 5%. En viktig orsak till detta är patentutgångar.

*Stockholms läns sjukvårdsområde (SLSO)* uppvisar efter elva månader ett resultat på 197,7 mkr (255,5 mkr), vilket är 148,8 mkr bättre än periodiserad budget. Den 1 maj övergick den offentligt drivna primärvården i Södertälje, Nykvarn och Salem till en gemensam förvaltning med Södertälje sjukhus.

De prestationsrelaterade ersättningarna för primärvården är högre än budgeterat på grund av en större produktionsvolym. Personalkostnaderna är 4,8% högre än föregående år. Om primärvården i Södertälje, Nykvarn och Salem exkluderas är personalkostnadsökningen 6,1%. Av denna personalkostnadsökning kan 1,5% hänföras till nya och utökade vårduppdrag, ökat personalkostnadspålägg för ca 1,3% samt ett ökat antal arbetade timmar för cirka 1,7 procentenheter. Kostnaderna för inhyrd personal uppgår till 78,1 mkr, vilket är en ökning med 9,7 mkr jämfört med november 2004.

SLSO sänker denna månad sin prognos med 20 mkr till 110 mkr, vilket är 75 mkr högre än budgeterat resultat på 35,0 mkr. Att resultatet prognostiseras överstiga budget kan främst hänföras till intäktssidan med bland annat högre prestationsrelaterade ersättningar på grund av ökad volym. Nedjusteringen av prognostiserat resultatet kan framförallt förklaras av en avsättning på 70 mkr som görs till årsskiftet för att täcka kostnader för omställning, tomställda lokaler, konsolidering av IT-system och arkivering av pappersjournaler.

Antalet årsarbetare i november månad är 12 636, vilket är 75 färre än november 2004. 257 årsarbetare har under maj månad organisatoriskt bytt tillhörighet från SLSO till SNS. SLSO har under året rekryterat 200 årsarbetare. Antalet årsarbetare uppskattas vara 12 640 vid årets slut, vilket är 40 fler än ursprunglig budget.

**Karolinska Universitetssjukhuset (Karolinska)** uppvisar efter november månad ett prognostiserat resultat med -75 mkr. Detta är en försämrad prognos om 25 mkr i jämförelse med oktober månad. Anledningen till prognosförsämringen med 25 mkr är främst att prognosen för intäkter för sjukvårdstjänster och övriga anslag försämrats.

Karolinska förutsätter i sin prognos att de erhåller 125 mkr i ersättning för omställningskostnader under år 2005, kostnader hänförliga till år 2004 motsvarande 30 mkr samt övrig kompensation motsvarande 54 mkr. Prognosen innebär att intäkterna förväntas öka med 0,5 % och kostnaderna med 2,2 % jämfört med budget 2005.

Karolinska prognostiserar att antalet årsarbetare skall minska med 386, motsvarande 2,7%, jämfört med bokslut år 2004, dvs. en reduktion från 14 498 till 14 112 årsarbetare, vilket är 292 fler än budgeterat antal.

Periodens redovisade resultat uppgår till -111,0 mkr (60 mkr), vilket är 143,5 mkr sämre än den periodiserade budgeten. Detta är en försämring jämfört med föregående månads utfall som då var -74,0 mkr. Kostnadsutvecklingen har ökat från 2,8% föregående månad till 2,9 % att jämföra med den budgeterade utvecklingen på -0,7%. Ökningen från föregående månad är hänförlig till bemanningskostnaderna. En del av överdraget är eftersläpning i genomförandet av besparingsuppdraget år 2005. Som en följd av kostnadsutvecklingen, framförallt för övriga driftskostnader, har Karolinska implementerat ett nytt åtgärdsprogram "Back on track" vars mål är att vända kostnadstrenden. Åtgärdsprogrammet och dess effekter följs upp regelbundet inom Karolinska.

Karolinska har minskat antal årsarbetare med 278 eller 1,9% jämfört med bokslut 2004. Reduktionen är huvudsakligen en följd av att Rehabverksamheten samt infektionsverksamheten förts över till Danderyds Sjukhus AB från den 1 januari respektive 1 maj år 2005, detta motsvarar 224 årsarbetare.

Karolinskas SLL-produktion ligger huvudsakligen lägre jämfört med föregående år, vilket delvis förklaras av att den med BV avtalade produktionsvolymen minskat mellan åren. Produktionen av vårdtillfällen och besök ligger dock lägre även mot den periodiserade budgeten. Vårdtyngden, dvs. snittvikten ligger dock högre än avtalat vilket till viss del kompenserar intäktsminskningen till följd av volymminskning. Den minskade produktionen är bland annat hänförlig till minskad produktion och vårdtyngd inom neonatalvården, försenad omstrukturering vid kärllkirurgen, thorax samt flytt av infektionsverksamhet till DS. Karolinska prognostiserar en lägre produktionsvolym för år 2005 jämfört med budget.

Antalet vårdtillfällen är hänförliga till utomläns- och utlandspatienter med cirka 3,0% högre jämfört med motsvarande period år 2004. Den ökade utomläns- och utlandsproduktionen har medfört att Karolinskas intäktsprognos för utomläns-/utlandsintäkterna har höjts med 27,9% jämfört med år 2004.

**S:t Eriks Ögonsjukhus AB (S:t Erik)** har sänkt sitt prognostiserade resultat från 6,5 mkr till 4,7 mkr, vilket skall ses i relation till det budgeterade nollresultatet. I prognosen ligger huvudsakligen antaganden om en lägre kostnadsutveckling jämfört med budget år 2005, vilket framförallt förklaras av att personalkostnaderna förväntas bli lägre, cirka 5,0 mkr eller cirka 1,7%. Den försämrade prognosen förklaras av att prognosen för personalkostnader och material är något högre jämfört med föregående månad.

Periodens redovisade resultat är 9,5 mkr (14,5 mkr), vilket är en förbättring jämfört med föregående månad med cirka 0,2 mkr. Resultatet är 8,3 mkr bättre än den periodiserade budgeten, 1,2 mkr. Den positiva avvikelserna förklaras huvudsakligen av lägre personalkostnader som är en följd av personalbrist samt ännu ej slutlevererade investeringsobjekt. Prognos och utfall för antal årsarbetare ligger i stort i linje med budget.

S:t Erik anser sig komma att följa vårdavtalet förutom en minskning av antalet kataraktoperationer, 6,0%. Produktion av ögonbottenscreening förväntas dock bli 20% bättre än budgeterat.

**Södersjukhuset AB (SÖS)** utfall på 34,9 mkr (92,5 mkr) är 57,6 mkr lägre än november 2004, men 13,7 mkr bättre än periodiserad budget. Avvikelsen mot periodiserad budget kan hänföras till ett flertal faktorer: SÖS produktion ökar alltså, dock med något lägre snittvikter än avtalat. Sjukhuset utför fler röntgentjänster än budgeterat samt uppvisar en ökad försäljning av administrativa tjänster. Ökade kostnader ses främst för material och läkemedel, vilket delvis är en effekt av ökad slutenvårdsproduktion. Personalkostnaderna är 8,7 mkr lägre än periodiserad budget då rekrytering till förlossningsvården skett i långsammare takt än planerat. I november har även en förmodad kostnad på 11 mkr inklusive ränta bokats upp för moms rörande åren 2002-2004 på grund av förändrad beräkningsmetod.

SÖS förbättrar denna månad sin årsprognos med 10,0 mkr till 30,0 mkr. Den positiva avvikelsen mot budget kan framför allt hänföras till en fördröjning i utbyggnaden av förlossningskapaciteten samt en ökning av intäkterna för bland annat sålda medicinska och administrativa tjänster samt vårdavtal som tillkommit under året. SÖS prognostiserar en ersättningsreduktion mot Beställare vård på 8,5 mkr.

Produktionen inom SÖS fortsätter att öka. Sjukhuset beräknar att producera närmare 5% mer akut slutenvård än avtalat, men till lägre snittvikter, vilket innebär att den totala produktionen mätt i antalet poäng enkom kommer att överstiga avtalad nivå med 1,0%. Den ökning inom slutenvård som skett hänförs till så gott som samtliga kliniker, men mest framträdande är produktionen inom allmän medicin, infektion och barnmedicin.

Antalet årsarbetare på 3 671 innefattar en utökning med 149 jämfört med november föregående år, vilket hänförs till planerad och budgeterad utökning av verksamheten. Antalet vikarier har även ökat, till följd av ett ökat antal föräldralediga. SÖS prognostiserar att antalet årsarbetare vid årets slut är 59 fler än budgeterat. Anledningen till detta är utökningen av förlossningsvården, den nya akutmottagningen för våldtagna kvinnor, att ortopedien är bemannad för att klara de nya åtagandena efter årsskiftet samt att antalet vakanser på sjukhuset har arbetats bort.

**Södertälje sjukhus** och den offentligt drivna primärvården i Södertälje, Salem och Nykvarn har organisatoriskt sammanförts till **Sjukvården Salem Nykvarn Södertälje (SNS)** och redovisas från och med maj månad sammantaget. Verksamhetsutökningen har inte föranlett överföring av budgetmedel, vilket innebär att primärvårdens utfall redovisas som budgetavvikelse. Omsättningen inklusive avskrivningar och finansnetto beräknas öka med 19% på grund av överföringen av primärvård under innevarande år.

**SNS** utfall i november är - 6,2 kr (3,2 mkr) vilket är 9,4 mkr lägre än föregående år och 12,9 mkr lägre än budget för perioden. Förklaringen till den negativa avvikelsen från budget kan hänföras till den akutsomatiska vårdgrenen inom sjukhuset. En stor budgetavvikelse är tillkomsten av primärvård, vars resultatpåverkan denna månad medför ett överskott på 5,0 mkr. Om man bortser från den av primärvården tillförda ekonomin så är utfallet för sjukhuset -11,2 mkr, vilket är 14,4 mkr lägre än november 2004 och 17,9 mkr lägre än periodiserad budget.

Prognosen för SNS 2005 kvarstår på – 5,0 mkr, att jämföras mot ett budgeterat nollresultat. Inom akutsomatisk vård är antalet patienter färre än planerat, detta gäller både inom förlossningsvården och inom övrig slutenvård. Den genomsnittliga vårdtyngden inom akut slutenvård är även lägre än beräknat.

SNS har framtagit en handlingsplan för att bringa balans i de akutsomatiska klinikernas ekonomi. Handlingsplanen innefattar både besparingar och effektiviseringar. Beslut är taget om minskning av antalet vårdplatser motsvarande en vårdavdelning och att minska kapaciteten inom förlossningsvården till 1 710 förlossningar. Antalet förlossningar för helåret 2005 prognostiseras uppgå till 1 680. Psykiatrin, primärvården och geriatriken uppvisar produktionsvolymerna i enlighet med avtalad beställning och har en positiv ekonomisk utveckling.

Antalet årsarbetare har, jämfört med november 2004, ökat med 304 till 1 563. Av dessa hänförs 264 årsarbetare till primärvården och 21 årsarbetare till tillkomsten av ÖNH-vård och utökad ASIH-uppdrag. Antalet årsarbetare beräknas uppgå till 1 525 vid årets slut.

**Danderyds Sjukhus AB (DS)** (inkl. Prima Liv i Danderyd AB) prognostiserar ett resultat på 9,8 mkr, att jämföra med budgeterat nollresultat. Prognosen har försämrats med 2,5 mkr jämfört med föregående månadsbokslut. Utfallet t o m november uppgår till 4,7 mkr, att jämföra med 34,0 mkr samma period 2004.

DS har den 1 januari 2005 övertagit ansvaret för länets samlade rehabiliteringsmedicin (med ca 180 årsarbetare), vilket är den främsta anledningen till att antalet årsarbetare ökat med 312, eller 12,6%, jämfört med november 2004. Dessutom har fr o m 1 maj den infektionsverksamhet, med ett 40-tal årsarbetare, som tidigare varit lokaliserad på DS men tillhört K överförs till verksamhetsområde Hud inom DS. Tillströmningen av patienter, som en följd av neddragningen vid akuten Solna (Karolinska), har blivit större än beräknat. Denna effekt har inneburit att DS ökat bemanningen med ett 70-tal årsarbetare.

Produktionsutfallet för helåret beräknas hamna över volymerna enligt vårdavtalet. Beräknade ersättningsreduktioner belastar prognosen med 11 mkr.

**Norrtälje Sjukhus AB (NTS)** prognostiserar ett resultat på 4,2 mkr, att jämföra med budgeterat nollresultat. Prognosen har förbättrats med 0,4 mkr jämfört med föregående månadsbokslut. Periodens resultat uppgår till 6,8 mkr, vilket betyder att utfallet är 5,4 mkr bättre än periodiserad budget. Detta ger stöd åt prognosförbättringen. Antalet årsarbetare har ökat med 18, eller 2,9%, jämfört med november 2004 samtidigt som bemanningskostnaderna ökat med 4,5%.

Norrtälje sjukhus fick under juli månad en tilläggsbeställning av ytterligare 40 ortopediska operationer 2005.

**Folk tandvården Stockholms län AB (FTV)** prognostiserade resultat har höjts från 35 mkr till 39 mkr, att jämföra mot budgeterat resultat, 12 mkr. Den positiva budgetavvikelsen är huvudsakligen hänförlig till kostnadssidan, 19,0 mkr, men förklaras även av att intäkterna från patientavgifterna ökat. Personalkostnaderna förväntas bli 8 mkr lägre och de övriga kostnaderna 11 mkr lägre än budgeterat. Prognostiserat antal årsarbetare har denna månad sänkts från 1 915 till 1900 vilket är 60 årsarbetare lägre än budget, 1 960 årsarbetare.

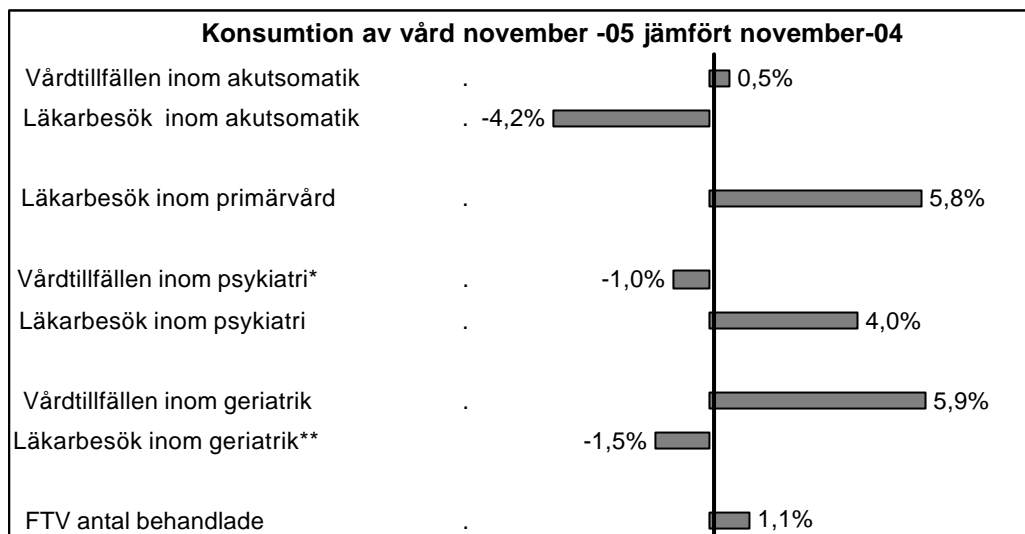
Periodens redovisade resultat, 49,5 mkr (60,3 mkr) ligger över den periodiserade budgeten med 25,4 mkr och är en förbättring med cirka 7 mkr sedan föregående månad. Den positiva avvikelsen mot periodiserad budget förklaras främst av lägre personalkostnader, cirka 0,8% men även av en totalt lägre kostnadsökningstakt än budgeterat. Folk tandvården har i dagsläget en kostnadsökningstakt på 2,0% att jämföra med budgeterad kostnadsökningstakt, 3,5% jämfört med bokslut 2004. Kostnadsökningstakten har minskat från föregående månad. Antalet årsarbetare för perioden är 1 884 vilket är en reduktion med 42 årsarbetare eller 2,2% jämfört med bokslut år 2004. Personalreduktionen förklaras av samlokalisering av ett antal mottagningar.

Produktionen under de åtta första månaderna är totalt något högre jämfört med föregående år. Antalet behandlade barn har ökat med 3,2% medan behandlade vuxna inom allmäntandvården ligger något lägre, -0,3% jämfört med föregående år. Antalet behandlade barn och vuxna inom specialisttandvården har ökat med 4,1%. Produktionsprognosen har denna månad sänkts för behandlade vuxna inom allmäntandvården med 2% samt för behandlade barn och vuxna inom specialisttandvården med 5%. Övrig vård ligger i linje med budget.

**Ambulanssjukvården i Storstockholm AB (AISAB)** bibehåller i november sin prognos på -0,5 mkr, att jämföras mot ett budgeterat nollresultat. Prognosen innefattar ersättning för omställning till det nya avtalet som implementerades i februari och som innebar avveckling av tre ambulanser och två akutbilar. Ersättning kommer även att erhållas, via avtalet med Beställare vård, för bolagets ökade kostnader för pensioner. Resultatet i november är -0,1 mkr (-7,3 mkr), vilket är 7,2 mkr bättre än föregående år. Utfallets avvikelse mot periodiserad budget är -0,3 mkr. Antalet årsarbetare är i november 193 (228) och prognostiseras vara 196 vid årets slut, vilket är 14 fler än budgeterat antal.

**Stockholm Care AB** prognostiserar ett resultat på 5,7 mkr, att jämföra med budgeterat resultat på 3,3 mkr. Prognosen har förbättrats med 2,4 mkr jämfört med föregående månadsbokslut. Anledningen till prognosförbättringen är högre förväntade intäkter. Enligt prognosen förväntas verksamhetens intäkter överstiga budget med 11,0 mkr medan verksamhetens kostnader förväntas överstiga budget med 8,6 mkr. Bolaget har kostnadsfört en kundförlust på cirka 1,5 mkr hänförligt till ett ärende med en avliden patient. Det finns en viss osäkerhet om Tobiasregistrets utveckling. Bolagets styrelse har tillskrivit Ägarutskottet och redogjort för Tobiasregistrets ekonomiska problematik. Bolaget redovisar ett resultat till och med november på 4,5 mkr, vilket är 1,5 mkr bättre än periodiserad budget. Detta ger stöd åt prognosförbättringen.

#### 4.1.4 Verksamhetskonsumention



*Källa: Beställare vård (bas; VAL, ARV och manuell registrering) samt Frango Controller  
Vårdproduktion / konsumtion visas inklusive privata specialister / privatägd sjukvård som har avtal med Beställare vård. Besök visas utan telefonkontakter.*

*\* Nov-04 är korrigerat för ineliggande patienter så att statistiken enkom innefattar utskrivna patienter.*

*\*\* Nov-04 statistik är korrigerad för jämförbarhet så att statistiken visas utan telefonkontakter.*

Akutsomatisk slutenvård uppvisar fram till och med november en produktion, mätt i antalet vårdtillfällen, i samma storleksordning som motsvarande period 2004. Prognosen är en något ökad konsumtion jämfört med föregående år (0,7%).

Akutsomatiska läkarbesök är i november månad 4,2% färre än enligt motsvarande period föregående år. Prognosen från Beställare vård är en fortsatt nedgång motsvarande 6,7%. Nedgången är främst hänförlig till privata specialistbesök som beräknas minska med 12,8% jämfört med 2004. Minskningen av läkarbesök inom akutsjukvården sker samtidigt som husläkarbesök inom primärvården ökar, vilket är i linje med 3S utredningens intentioner.

Primärvårdens besök uppskattas under 2005 uppgå till fler än föregående år. Detta beror på den fortsatta utvecklingen av närsjukvården, en bättre bemanning, effekter av högre besöksersättning samt ökat öppethållande. Husläkarbesöken prognostiseras öka med 5,4%. Denna trend syns dock inte för sjukgymnastbesöken där antalet besök minskar med uppskattningsvis 7,9%. Landstingsanställda sjukgymnaster uppvisar en procentuellt högre nedgång än privata sjukgymnaster.

Antalet vårdtillfällen inom psykiatri minskar med 1,0% under perioden januari-november 2005, jämfört motsvarande period 2004 och prognostiseras av Beställare vård bli 5,2% färre än årsbokslut 2004. Minskningen av antalet prognostiserade vårdtillfällen sett i relation till årsbokslut 2004 beror till stor del på att sättet att ta fram vårdstatistik här har förändrats. I år räknas enkom utskrivna patienter med statistiskt, så var inte fallet vid årsbokslut föregående år. Vid jämförelse med ett justerat bokslut 2004 synes prognosen innebära en minskning på 1,0% vilket är i överensstämmelse med utfallet i november. Den minskning som syns i utfallet är även i enlighet med strukturförändringar inom psykiatri där resurser styrts över mot öppenvård. Antalet läkarbesök inom psykiatri är hittills 4,0% fler än samma period föregående år.

Geriatricens slutenvård uppvisar efter elva månader en ökning av antalet vårdtillfällen jämfört november 2004. Prognosen tyder på att denna ökning håller sig kring 3,7% vid årets slut.

Geriatriska läkarbesök (exklusive besök inom sjukhusansluten hemsjukvård och telefonkontakter) beräknas bli färre än föregående år. Att besöken minskar kan innebära att närsjukvårdssatsningen gett effekt. Utfallet i november visar på en minskning på 1,5% och detta utfall ger även en indikation på årets hela produktion. En jämförelse mellan prognos 2005 och årsbokslut 2004 är missvisande då Beställare vård i årsbokslutet även inkluderade telefonbesök, vilket inte har redovisats under 2005.

Folk tandvården i Stockholms län AB uppvisar i november månad ett ökat antal behandlade barn och ökad specialisttandvård, samtidigt som antal behandlade vuxna är något färre än motsvarande period föregående år. FTV har denna månad ändrat sin prognos rörande antal behandlade, som nu beräknas bli i stort i enlighet med produktionen 2004.

AISAB skattar denna månad sin produktion, mätt i antalet uppdrag under året, till 57 500, vilket är 1 200 färre än budgeterat antal. Produktionsstatistiken är inte jämförbar mellan åren, då AISAB från och med februari i år har tecknat ett nytt avtal där de bemannar färre fordon än 2004. Statistiken för fjolåret innehöll sålunda 2 akutbilar, 1 tvåskiftsambulans och 2 dagtidsambulanser fler än i nuläget.



#### *4.1.6 Verksamhetsförändringar*

Som ett led i de planerade strukturförändringarna tog landstingsstyrelsen den 24 augusti 2004 (LS 0407-1411) beslut om en koncentration av den högspecialiserade vården i länet. Detta har inneburit verksamhetsförändringar rörande bl a högspecialiserad kirurgi, urologi, rehabiliteringsmedicin för i första hand Karolinska Universitetssjukhuset, Södersjukhuset AB samt Danderyds Sjukhus AB, men även för vissa SLL-externa vårdproducenter, till exempel S:t Görans Sjukhus AB. Beslutet har med undantag för handkirurgin inarbetats i verksamheten under år 2005 och kommer successivt att genomföras.

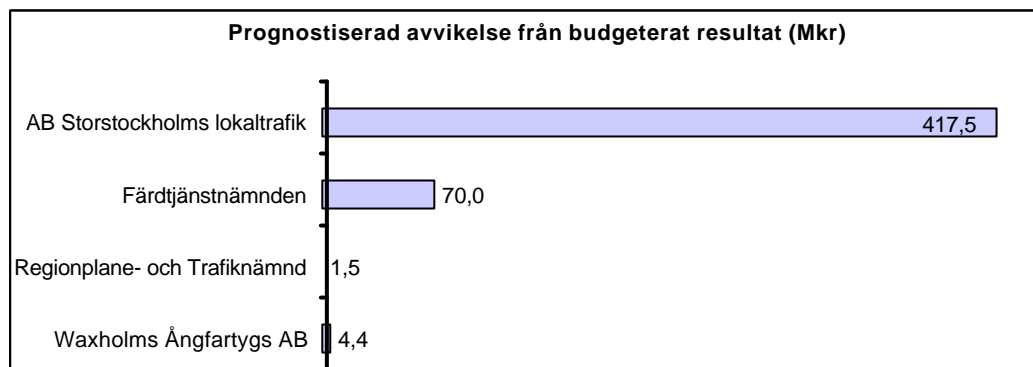
Samtidigt som den högspecialiserade vården koncentreras, reducerades från och med den 4 april år 2005 verksamheten vid Akuten, Solna. Genom att koncentrera Karolinska Universitetssjukhusets akutverksamhet till de svårast skadade och sjuka och genom att begränsa ”upptagningsområdet” kan antalet patienter på akutmottagningen minskas. Samtidigt som verksamheten vid akutmottagningen för vuxna vid Karolinska Universitetssjukhuset Solna begränsas har närsjukvården förstärkts. Patienter som inte är i behov av sjukhusets resurser kommer i första hand att omhändertas på andra sjukhus och inom närsjukvården. Enligt Karolinska har volymminskningen varit något lägre än planerat men full reduktion väntas uppnås år 2006.

Förändringen har dock inneburit att antalet patienter som behöver skrivas in i slutenvård akut har minskat vilket medfört ett minskat behov av vårdplatser vid Karolinska. Antalet akutvårdplatser har minskat med 58 vårdplatser under 2005 och ytterligare ca 20 platser beräknas reduceras under hösten.

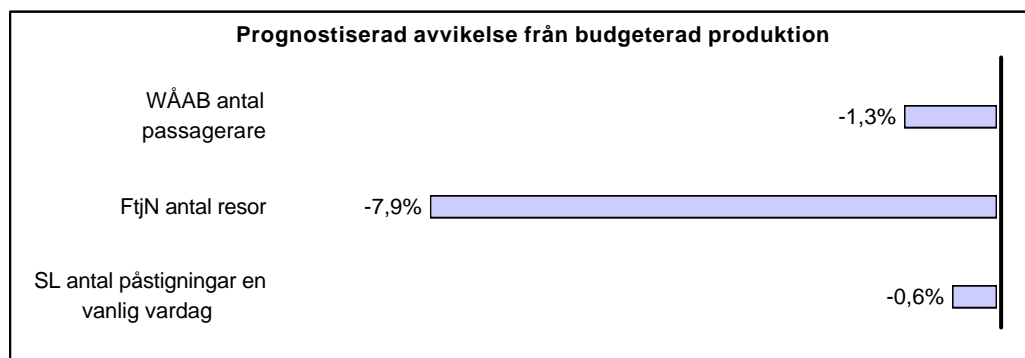
I Huddinge har en beroendemottagning för unga (Mini-Maria) öppnats. Mottagningen invigdes den 2 december. Vidare har en ny neonatalavdelning invigts på Sachsska. Avdelningen har 27 vårdplatser och familjerum där föräldrar och barn kan bo tillsammans. Den nyligen öppnade mottagningen för våldtagna kvinnor, vid Södersjukhuset, har från öppnandet den 7 oktober t o m 30 november haft 114 akuta besök. Det motsvarar drygt 2 besök per dag och framskrivet ca 770 per år.

## 4.2 BILAGA 2 TRAFIKEN

### 4.2.1 Övergripande



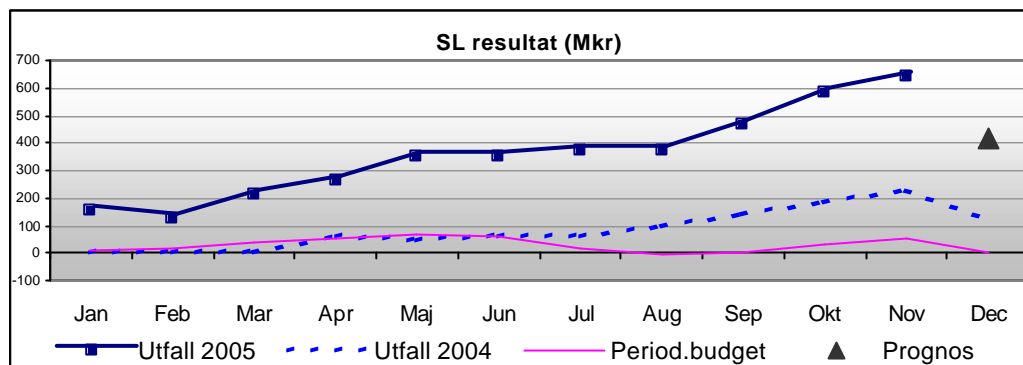
Årsprognosen för trafikverksamheten är sammanlagt 493,4 mkr (336,8 mkr före bidrag till Waxholmsbolaget) jämfört med ett budgeterat nollresultat (-156,6 mkr före bidrag till Waxholmsbolaget). Den positiva avvikelsen uppkommer på grund av högre biljettintäkter på grund av ökad försäljning av färdbevis, lägre kostnader för köpt trafik till följd av minskat färdtjänstresande samt lägre kostnad för underhåll och räntor än budgeterat.



Prognos för resandet jämfört med budget visar en nedgång för samtliga trafikenheter. Budgetavvikelsen i Färdtjänstens trafik avser taxi och specialfordon, i WÅAB avser nedgången skärgårdstrafiken och i SL pendeltågs- och busstrafik.

#### 4.2.2 AB Storstockholms Lokaltrafik (SL)

Utfall för perioden januari - november 2005



Resultatet för perioden är 639,4 mkr vilket är 589,2 mkr bättre än periodiserad budget och 411,4 mkr bättre än föregående år. Resultatet, jämfört med periodiserad budget, avviker positivt för intäkter 368 mkr, underhåll 74 mkr och räntor 104 mkr samt negativt för övriga kostnader 135 mkr. I resultatet ingår intäkt med 124 mkr och kostnad med 89 mkr för trängselskatteförsöket, på helårsbasis kommer dock ingen resultat effekt att uppstå.

SL resultaträkning mkr	Utfall 2005 jan-nov	Utfall 2004 jan-nov	Förändr. utfall %	Budgeterad förändring %
Tillskott från SLL	3 781,0	3 501,6	8,0	8,0
Biljettintäkter	3 719,0	3 492,0	6,5	1,4
Uthyrning fordon	1 136,4	1 128,0	0,7	-0,4
Uthyrning lokaler	287,3	275,5	4,3	-0,6
Reklam	88,5	79,6	11,1	9,5
Övrigt	353,5	284,7	24,2	-8,1
<b>Verksamhetens intäkter</b>	<b>9 365,5</b>	<b>8 761,4</b>	<b>6,9</b>	<b>3,5</b>
Personalkostnader	-292,1	-278,9	4,7	11,1
Köpt trafik	-5 834,5	-5 579,0	4,6	4,0
Reparation och underhåll	-498,2	-522,1	-4,6	-5,7
SJ-kostnad	-308,9	-117,2	163,5	2,5
Övrigt	-781,3	-1 191,1	-34,4	3,5
<b>Verksamhetens kostnader</b>	<b>-7 715,0</b>	<b>-7 688,3</b>	<b>0,3</b>	<b>3,2</b>
Avskrivningar	-798,4	-654,3	22,0	8,6
Finansnetto	-212,8	-190,8	11,5	49,9
<b>Resultat</b>	<b>639,4</b>	<b>228,0</b>		

I ovanstående siffror ingår intäkter och kostnader för trängselskatteförsöket.

Bland övriga intäkter finns 124 mkr intäkt från staten.

Bland kostnad för köpt trafik ingår 89 mkr för trängselskattetraffiken

Jämfört med 2004 har intäkterna ökat med 604,1 mkr och avser ökat tillskott från SLL, intäkt från staten för utökad trafik (trängselskatteförsöket), ökade biljettintäkter som beror på positiva effekter av arbetet med intäktssäkring, ökad försäljning av månadskort, skolkort och rabattkuponger samt helårseffekt av taxehöjning våren 2004.

Verksamhetens kostnader är endast 0,3% högre än 2004. Ökad kostnad för trafik utjämnas av lägre kostnader för underhåll, hyror, administration samt driftkostnad för fordon, som en följd av ändrad redovisning för hyrda tåg. Kostnad för avskrivningar har ökat med 144,1 mkr och gäller främst spåranläggningar, fordon och hyrda tåg. Finansnettot är sämre än 2004 vilket hänger samman med ökade investeringar.

### Helårsprognos

Prognosen för årets resultat 2005 är 417,5 mkr att jämföra med budgeterat nollresultat och föregående prognos om 302,2 mkr. Den nya prognosen har förbättrats med ökade biljettintäkter samt lägre kostnad för trafik, underhåll och räntor. Intäktsprognosen avviker från budget med 368,6 mkr, varav 205,7 mkr för ökade biljettintäkter till följd av förbättrad försäljning av månadskort, skolkort och rabattkuponger samt upplösning av en hamstringsreserv från 2004. Därutöver ingår även intäkt från staten för trängselskatteförsöket med 125,0 mkr. Kostnadsprognosen avviker med 17,3 mkr främst avseende köpt trafik -103,8 mkr, vilket beror på utökad trafik i trängselskatteförsöket, reparation och underhåll 73,8 mkr samt driftkostnader för fordon 45,6 mkr. Den utökade trafiken, med anledning av det kommande trängselskatteförsöket, startade i slutet av augusti, bekostas helt av staten och påverkar ej SL:s resultat.

SL resultaträkning mkr	Prognos 2005	Budget 2005	Avvikelse PR-BU %	Bokslut 2004
Tillskott från SLL	4 124,7	4 124,7	0,0	3 819,9
Biljettintäkter	4 075,9	3 870,2	5,3	3 818,1
Uthyrning fordon	1 251,7	1 211,4	3,3	1 215,7
Uthyrning lokaler	298,7	305,7	-2,3	307,6
Reklam	96,7	95,7	1,0	87,4
Övrigt	432,7	304,1	42,3	330,9
<b>Verksamhetens intäkter</b>	<b>10 280,4</b>	<b>9 911,8</b>	<b>3,7</b>	<b>9 579,7</b>
Personalkostnader	-331,3	-337,2	-1,7	-303,5
Köpt trafik	-6 479,6	-6 375,8	1,6	-6 131,5
Reparation och underhåll	-656,5	-730,3	-10,1	-774,6
SJ-kostnad	-337,0	-350,0	-3,7	-341,4
Övrigt	-933,2	-961,6	-2,9	-928,8
<b>Verksamhetens kostnader</b>	<b>-8 737,6</b>	<b>-8 754,9</b>	<b>-0,2</b>	<b>-8 479,8</b>
Avskrivningar	-899,6	-826,8	8,8	-761,5
Finansnetto	-225,6	-330,1	-31,7	-220,3
<b>Resultat</b>	<b>417,5</b>	<b>0,0</b>		<b>118,1</b>

I den här tabellen justerades tidigare prognosen månadsvis med intäkter och kostnader som gäller trängselskatteförsöket.

Prognostiserade avskrivningar för fordon är 72,8 mkr högre än budget. Avvikelsen beror på förändrad redovisningsprincip för inhyrda tåg (minskad kostnad fordon, ökad kostnad avskrivning) samt ej budgeterade avskrivningar för pendeltåg och fordon till den utökade trafiken i trängselskatteförsöket. Prognosen för finansnettot är 104,5 mkr bättre än budget och är föranledd av ett lägre ränteläge än gällande budgetantagande. I prognosen har

ej beaktats reavinst från en eventuell fastighetsförsäljning 60 mkr, övriga försäljningsintäkter 17 mkr, ändrad avskrivningsmetod för finansiell leasing för fordon -64 mkr.

Skattefinansieringsgraden prognostiseras till 49,3% jämfört med budgeterad 50,5%. Skattefinansieringsgraden 2004 var 49,0%.

I nedanstående tabell visas prognos för den sammanlagda produktionskostnaden per trafikslag.

<b>SL produktionskostnad per trafikslag</b> mkr	<b>Prognos</b> <b>2005</b>	<b>Budget</b> <b>2005</b>	<b>Avvikelse</b> <b>%</b>	<b>Bokslut</b> <b>2004</b>
Tunnelbana	-2 371,0	-2 435,0	-2,6	-2 312,0
Pendeltåg	-1 124,0	-1 156,0	-2,8	-1 073,0
Lokaltåg/Spårvagn	-490,0	-533,0	-8,1	-473,0
Buss	-3 047,0	-3 021,0	0,9	-2 895,0
Trafikslagsgemensamt	-339,0	-168,0	101,8	-363,0
<b>Totalt SL</b>	<b>-7 371,0</b>	<b>-7 313,0</b>	<b>0,8</b>	<b>-7 116,0</b>

Prognosen för resandet visar en minskning med 0,6% jämfört med budget. Resandeminskning sker i områden med många korta lokala resor medan resandeökning sker på lokaltågen – Tvärbanan och Roslagsbanan. Den nyligen utökade trafiken med anledning av trängselskatteförsöket beräknas öka resandet med 0,5%. Jämfört med 2004 prognostiseras en resandeökning med 1%. Punktligheten ligger i stort sett på budgeterad nivå utom för trafiken på Saltsjöbanan som är 92%, budget 95% och pendeltågstrafiken som är 84%, budget 90%. Exkluderas Banverkets påverkan på punktlighet för pendeltågstrafiken, så ligger det ackumulerade värdet över budget.

<b>SL produktion</b>	<b>Prognos</b> <b>2005</b>	<b>Budget</b> <b>2005</b>	<b>Avvikelse</b> <b>%</b>
Påstigande en vanlig vardag (tusental)			
Påstigande tunnelbana	1 026,0	1 022,0	0,4
Påstigande pendeltåg	227,0	232,0	-2,2
Påstigande spårväg / lokaltåg	105,0	101,0	4,0
Påstigande buss	923,0	940,0	-1,8
<b>Summa</b>	<b>2 281,0</b>	<b>2 295,0</b>	<b>-0,6</b>

Årets satsning är driftsättandet av det nya pendeltåget X60 och med start i augusti har 10 nya fordon levererats. Inga stora trafikförändringar sker under 2005 utöver ny trafik inför försöket med trängselskatter. Upphandlingar pågår avseende busstrafik, medan upphandlingen av pendeltågstrafiken har slutförts med Stockholmståg AB som vinnande anbudsgivare. Tilldelningsbeslutet har dock överklagats av Citypendeln och DSB. SL har omorganiserats och samlokaliseras. En ny marknads- och försäljningsenhet har inrättats och SL Infrateknik AB har överförs till moderbolaget. Försäljning har skett av SL:s aktiepost i People's Travel Group (Flygbussarna).

### 4.2.3 Waxholms Ångfartygs AB

WÅAB:s utfall är -128,2 mkr. Efter justering av resultatpåverkande engångsposter år 2004 är utfallet 12,1 mkr sämre än föregående år. Månadens resultat är 12,6 mkr bättre än periodiserad budget och beror på lägre kostnad för köpt trafik och räntor men också lägre biljettintäkter. Jämfört med föregående år har kostnad för avskrivningar och räntor ökat efter investering i två nya fartyg. Årsprognosen är 4,4 mkr bättre än budget. Den positiva avvikelsen härrör från lägre kostnader för trafik, underhåll och räntor men högre kostnader för drivmedel. Jämfört med 2004 har drivmedelskostnaden ökat med 48,6%. Prognos för resandet är 1,3% lägre än budget, en förbättring av föregående prognos med 1,5%.

WÅAB resultaträkning mkr	Utfall 2005 jan-nov	Utfall 2004 jan-nov	Förändr. utfall %	Budget*) 2005	Prognos 2005	Avvikelse PR-BU %	Bokslut 2004
<b>Verksamhetens intäkter</b>	<b>91,3</b>	<b>92,3</b>	-1,1	<b>98,4</b>	<b>97,4</b>	-1,0	<b>99,4</b>
<b>Verksamhetens kostnader</b>	<b>-185,1</b>	<b>-175,0</b>	5,8	<b>-215,1</b>	<b>-211,8</b>	-1,5	<b>-201,5</b>
Avskrivningar	-23,4	-19,6	19,4	-26,3	-25,5	-3,2	-20,8
Finansnetto	-11,0	-9,6	14,6	-13,6	-12,3	-9,2	-10,5
<b>Resultat</b>	<b>-128,2</b>	<b>-111,9</b>		<b>-156,6</b>	<b>-152,2</b>		<b>-133,4</b>

\*) Budgeterat resultat efter ägartillskott/koncernbidrag är 0

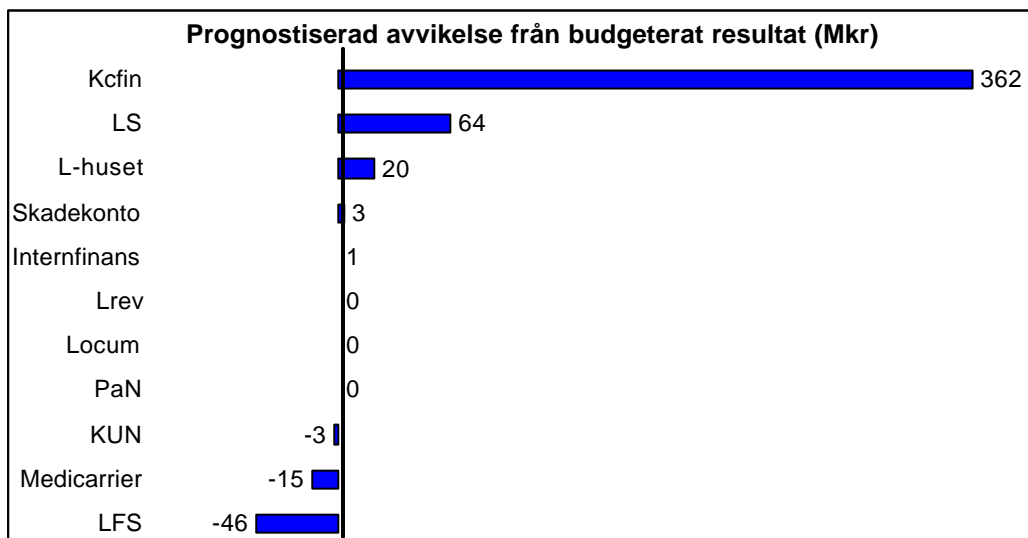
### 4.2.4 Färdtjänstnämnden

Färdtjänstnämndens resultat är 73,3 mkr, 19,0 mkr bättre än föregående år och 68,2 mkr bättre än periodiserad budget. Avvikelsen beror på minskad kostnad för köpt trafik till följd av minskad volym färdtjänstresor (-6% jmf 2004) och färre antal resenärer (-4% jmf 2004). Den ökade intäkten avser intäkt för ökad volym sjukresor. Kostnader för avskrivning ökar på grund av investering i ett nytt kommunikationssystem.

FtjN resultaträkning mkr	Utfall 2005 jan-nov	Utfall 2004 jan-nov	Förändr. utfall %	Budget 2005	Prognos 2005	Avvikelse PR-BU %	Bokslut 2004
<b>Verksamhetens intäkter</b>	<b>977,8</b>	<b>965,0</b>	1,3	<b>1 068,5</b>	<b>1 069,8</b>	0,1	<b>1 054,8</b>
<b>Verksamhetens kostnader</b>	<b>-900,0</b>	<b>-905,6</b>	-0,6	<b>-1 062,8</b>	<b>-994,8</b>	-6,4	<b>-995,0</b>
Avskrivningar	-4,3	-4,3	0,0	-5,1	-4,8	-6,4	-4,9
Finansnetto	-0,2	-0,8	-75,0	-0,6	-0,2	-65,2	-1,0
<b>Resultat</b>	<b>73,3</b>	<b>54,3</b>		<b>0,0</b>	<b>70,0</b>		<b>53,9</b>

Årsprognosen är 70,0 mkr, en ytterligare förbättring med 10,0 mkr jämfört med föregående prognos. Avvikelsen beror på lägre kostnader för köpt trafik. Minskat antal resenärer, färre ansökningar om färdtjänstillstånd samt en restriktiv hållning mot nyansökningar och förlängning av tillstånd gör att trafikvolymen minskar. Bidragande faktorer till det minskade nyttjandet av färdtjänst är även ökad tillgänglighet i SL-trafiken och satsning på Närtrafiken. Resandet prognostiseras bli 7,9% lägre än budget.

### 4.3 Bilaga 3 Övriga resultatenheter



#### 4.3.1 Fastigheter

Landstingsfastigheters resultat på 566,3 mkr understiger utfallet för motsvarande period föregående år på 668,1 mkr. De större avvikelserna avser 62,8 mkr lägre realisationsvinster samt 41,3 mkr högre avskrivningskostnader. Prognosen för helår är 494,8 mkr vilket är 45,9 mkr under budgeten. Vinster från fastighetsförsäljningar har nedjusterats på grund av oförutsedda förseningar i planförfarandet i samband med överklagande av detaljplanen vid Sabbatsbergsområdet. Locums prognos ligger i nivå med budgeten.

#### 4.3.2 Koncernfinansiering

*Koncernfinansiering* prognostiserar ett resultat för 2005 som är 361,5 mkr bättre än budget. Huvudförklaringen är att 200,0 mkr av det villkorade stödet om 400,0 mkr som staten beviljat landstinget inarbetats i prognosen. Vidare har SL återfört 118,1 mkr till koncernfinansiering, motsvarande det överskott som SL redovisade 2004. Återföringen redovisas som en finansiell intäkt i koncernfinansiering, men påverkar inte koncernens resultat. Därutöver kommer räntekostnaderna understiga budget till följd av ett gynnsamt ränteläge och lägre lånevolymer än planerat.

### 4.3.3 Övriga

*Kulturnämnden* redovisar en prognos för 2005 på -2,4 mkr i förhållande till budget. Huvudförklaringen är att kulturnämnden räknar med att kostnaderna för den interkommunala ersättningen för elever från Stockholms län som går på folkhögskolor utanför länet blir högre än budgeterat. De 11 mkr som finns i budget är det tillskott som nämnden tilldelats för detta vid överföringen från landstingsstyrelsen. Hur stor den slutliga kostnaden blir för 2005 är ännu för tidigt att bedöma då variationerna kan vara stora mellan åren, beroende på hur många elevveckor som faktiskt genomförs under året.

*Landstingshuset* prognostiserar ett resultat som överstiger budget med 20,3 mkr. Detta beror på att lån som förfaller omsätts till lägre ränta.

*MedicARRIER* prognostiserar ett underskott på 14,5 mkr mot ett budgeterat nollresultat. Huvudorsaken är ökade personalkostnader till följd av problem med ett nytt affärssystem.

*Skadekontot* redovisar en prognos som överstiger budget med 3,2 mkr, vilket beror på lägre skadekostnader än väntat.



## 4.4 Bilaga 4 Tabell Resultat per förvaltning och bolag

### Resultat för samtliga resultatenheter i landstingskoncernen

#### Resultat för november 2005 mkr

(Resultat före bokslutsdispositioner och skatt)

	Resultat jan-nov 2005	Resultat jan-nov 2004	Period budget jan-nov	Prognos helår nov-05	Prognos helår föreg mån	Bokslut dec 2004	Budget helår 2005	Avvikelse prognos- budget
<b>Vård</b>								
Beställare vård	157,0	311,4	-97,7	170,0	170,0	320,7	0,0	170,0
FORUM	7,9	12,1	5,1	4,0	6,0	5,7	0,0	4,0
Stockholms läns sjukvårdsområde	197,7	255,5	48,9	110,0	130,0	172,1	35,0	75,0
Karolinska universitetssjukhuset	-110,5	59,7	33,0	-75,0	-50,0	96,1	0,0	-75,0
Sjukvården Salem, Nykvarn, Södertälje	-6,2	3,2	6,7	-5,0	-5,0	-2,1	0,0	-5,0
Norrtälje Sjukhus AB	6,8	5,0	1,4	4,2	3,8	5,8	0,0	4,2
Södersjukhuset AB	34,9	92,5	21,3	30,0	20,0	91,9	0,0	30,0
Danderyds Sjukhus AB	4,7	34,0	2,7	9,8	12,3	24,7	0,0	9,8
S:t Eriks Ögonsjukhus AB	9,5	14,5	1,2	4,7	6,5	9,9	0,0	4,7
Akutsjukhusen totalt	-60,8	208,9	66,3	-31,3	-12,4	226,3	0,0	-31,3
Folkhälsovården Stockholms län AB	49,5	60,3	24,1	39,0	35,0	56,6	12,0	27,0
Ambulanssjukvården i Storstockholm AB	-0,1	-7,3	0,2	-0,5	-0,5	-8,2	0,0	-0,5
Stockholm Care AB	4,5	5,6	3,0	5,7	3,3	8,0	3,3	2,4
Koncernjusteringar <sup>1)</sup>	-8,2	0,7				3,1	0,0	0,0
<b>Totalt vård</b>	<b>347,5</b>	<b>847,2</b>	<b>49,9</b>	<b>296,9</b>	<b>331,4</b>	<b>784,2</b>	<b>50,3</b>	<b>246,6</b>
<b>Trafik</b>								
AB Storstockholms Lokaltrafik	639,4	228,3	50,2	417,5	302,2	118,5	0,0	417,5
Waxholms Ångfartygs AB	-128,2	-111,9	-140,8	-152,2	-153,7	-133,4	-156,6	4,4
Färdtjänstnämnden	73,3	54,3	5,1	70,0	60,0	53,9	0,0	70,0
Regionplane- och trafiknämnden	14,0	11,7	11,9	1,5	1,5	1,2	0,0	1,5
<b>Totalt trafiken</b>	<b>598,5</b>	<b>182,4</b>	<b>-73,6</b>	<b>336,8</b>	<b>210,0</b>	<b>40,2</b>	<b>-156,6</b>	<b>493,4</b>
<b>Fastigheter</b>								
Locum AB	7,7	10,2	6,9	4,6	4,2	11,4	4,2	0,4
Landstingsfastigheter Stockholm	566,3	668,1	529,6	494,8	488,6	608,3	540,7	-45,9
<b>Totalt fastigheter</b>	<b>574,0</b>	<b>678,3</b>	<b>536,5</b>	<b>499,4</b>	<b>492,8</b>	<b>619,7</b>	<b>544,9</b>	<b>-45,5</b>
<b>Övriga</b>								
Kulturnämnden	1,5	1,0	0,3	-2,5	-2,7	-0,5	0,0	-2,5
Landstingsrevisorerna	5,2	6,1	3,8	0,0	0,0	1,7	0,0	0,0
Patientnämnden	0,3	0,1	0,2	0,0	0,0	0,0	0,0	0,0
MedicARRIER AB	-13,8	0,9	-0,1	-14,5	-14,5	0,4	0,0	-14,5
Landstingshuset Stockholm AB	-28,0	137,2	-46,8	-30,7	-31,5	109,4	-51,0	20,3
<b>Totalt övriga</b>	<b>-34,8</b>	<b>145,3</b>	<b>-42,6</b>	<b>-47,7</b>	<b>-48,7</b>	<b>111,0</b>	<b>-51,0</b>	<b>3,3</b>
<b>Finansiering</b>								
Skadekontot	-2,2	-9,4	-5,2	-2,4	-2,4	-9,6	-5,6	3,2
AB Stockholms läns landstings Internfinans	3,3	3,7	2,8	3,5	3,3	3,9	3,0	0,5
<b>Totalt finansiering</b>	<b>1,1</b>	<b>-5,7</b>	<b>-2,4</b>	<b>1,1</b>	<b>0,9</b>	<b>-5,7</b>	<b>-2,6</b>	<b>3,7</b>
<b>Koncernfunktioner</b>								
Koncernfinansiering	567,8	-605,0	3,6	407,5	324,1	-612,2	46,0	361,5
LSF	133,6	136,6	0,4	64,0	64,0	119,6	0,0	64,0
<b>Totalt koncernfunktioner</b>	<b>701,4</b>	<b>-468,4</b>	<b>4,0</b>	<b>471,5</b>	<b>388,1</b>	<b>-492,6</b>	<b>46,0</b>	<b>425,5</b>
Koncernjusteringar <sup>1)</sup>	-97,3	-91,9		-156,1	-240,1	-151,5	0,0	-156,1
<b>S:a resultat före disp o skatt</b>	<b>2 090,4</b>	<b>1 287,2</b>	<b>471,8</b>	<b>1 401,9</b>	<b>1 134,4</b>	<b>905,3</b>	<b>430,0</b>	<b>971,9</b>

<sup>1)</sup> Koncernjusteringar består av internförsäljningsdifferenser, återföring av vinstmedel inom koncernen mm.

### 4.5 Bilaga 5 Tabell Årsarbetare per förvaltning och bolag

Årsarbetare	Utfall 2005 nov	Utfall 2004 nov	Förändr. 05-04	Förändr. %	Prognos 2005 dec	Budget 2005 dec	Avvik. PR-BU
<b>Vård</b>							
Stockholms läns sjukvårdsområde	12 636	12 711	-75	-0,6	12 680	12 560	120
Karolinska universitetssjukhuset	14 220	14 547	-327	-2,2	14 112	13 820	292
Sjukvården Salem, Nykvarn, Södertälje	1 563	1 259	304	24,1	1 525	1 249	276
Norrtälje Sjukhus AB	636	618	18	2,9	620	620	0
Södersjukhuset AB	3 671	3 522	149	4,2	3 667	3 608	59
Danderyds Sjukhus AB	2 794	2 482	312	12,6	2 770	2 691	79
S:t Eriks Ögonsjukhus AB	327	330	-3	-0,9	327	324	3
<i>Akutsjukhusen totalt</i>	<i>23 211</i>	<i>22 758</i>	<i>453</i>	<i>2,0</i>	<i>23 021</i>	<i>22 312</i>	<i>709</i>
Folktandvården Stockholms län AB	1 884	1 937	-53	-2,7	1 900	1 960	-60
Ambulanssjukvården i Storstockholm AB	193	228	-35	-15,4	196	182	14
Stockholm Care AB	10	10	0	0,0	10	10	0
<b>Totalt vården</b>	<b>37 934</b>	<b>37 644</b>	<b>290</b>	<b>0,8</b>	<b>37 807</b>	<b>37 024</b>	<b>783</b>
<b>Trafik</b>							
AB Storstockholms Lokaltrafik	594	562	32	5,7	595	570	25
Waxholms Ångfartygs AB	25	24	1	4,2	24	24	0
Färdtjänstnämnden	100	101	-1	-1,0	103	104	-1
Regionplane- och trafiknämnden	46	46	0	0,0	47	49	-2
<b>Totalt trafiken</b>	<b>765</b>	<b>733</b>	<b>32</b>	<b>4,4</b>	<b>769</b>	<b>747</b>	<b>22</b>
<b>Fastigheter</b>							
Locum AB	192	186	6	3,2	191	189	2
Landstingsfastigheter Stockholm	0	0	0	0,0	0	0	0
<b>Totalt fastigheter</b>	<b>192</b>	<b>186</b>	<b>6</b>	<b>3,2</b>	<b>191</b>	<b>189</b>	<b>2</b>
<b>Övriga</b>							
Kulturnämnden	171	164	7	4,3	170	163	7
Landstingsrevisorerna	27	26	1	3,8	27	26	1
Patientnämnden	17	16	1	6,3	17	17	0
MedicARRIER AB	88	91	-3	-3,3	88	84	4
Landstingshuset Stockholm AB	0	0	0	0,0	0	0	0
<b>Totalt övriga</b>	<b>303</b>	<b>297</b>	<b>6</b>	<b>2,0</b>	<b>302</b>	<b>290</b>	<b>12</b>
<b>Finansiering</b>							
Skadekontot	0	0	0	0,0	0	0	0
Internfinans	10	10	0	0,0	10	10	0
<b>Totalt finansiering</b>	<b>10</b>	<b>10</b>	<b>0</b>	<b>0,0</b>	<b>10</b>	<b>10</b>	<b>0</b>
<b>Koncernfunktioner</b>							
Koncernfinansiering	0	0	0	0,0	0	0	0
Landstingsstyrelsen (inkl BV)	1 228	1 205	23	1,9	1 190	1 173	17
<b>Totalt koncernfunktioner</b>	<b>1 228</b>	<b>1 205</b>	<b>23</b>	<b>1,9</b>	<b>1 190</b>	<b>1 173</b>	<b>17</b>
Koncernjusteringar							
<b>Summa resultat SLL-koncernen</b>	<b>40 432</b>	<b>40 075</b>	<b>357</b>	<b>0,9</b>	<b>40 269</b>	<b>39 433</b>	<b>836</b>

#### **4.6 Bilaga 6 Förklaring till nyttjade förkortningar**

<i>AISAB</i>	<i>Ambulanssjukvården i Storstockholm AB</i>
<i>LSF BV</i>	<i>LSF Beställare vård</i>
<i>Care</i>	<i>Stockholm Care AB</i>
<i>DS</i>	<i>Danderyds Sjukhus AB</i>
<i>LSF Forum</i>	<i>LSF Forum för kunskap och gemensam utveckling</i>
<i>FtjN</i>	<i>Färdtjänstnämnden</i>
<i>FTV</i>	<i>Folktandvården Stockholms län AB</i>
<i>K</i>	<i>Karolinska Universitetssjukhuset</i>
<i>KcFi</i>	<i>Koncernfinansiering</i>
<i>KUN</i>	<i>Kultur- och utbildningsnämnden</i>
<i>LFS</i>	<i>Landstingsfastigheter Stockholm</i>
<i>Lrev</i>	<i>Landstingsrevisorerna</i>
<i>NtS</i>	<i>Norrtälje Sjukhus AB</i>
<i>PaN</i>	<i>Patientnämnden</i>
<i>RTN</i>	<i>Regionplane- och trafiknämnden</i>
<i>SL</i>	<i>AB Storstockholms lokaltrafik</i>
<i>SLSO</i>	<i>Stockholms läns sjukvårdsområde</i>
<i>SNS</i>	<i>Sjukvården i Salem, Nykvarn, Södertälje</i>
<i>StE</i>	<i>Sankt Eriks Ögonsjukhus AB</i>
<i>StS</i>	<i>Södertälje sjukhus</i>
<i>SÖS</i>	<i>Södersjukhuset AB</i>
<i>WÅAB</i>	<i>Waxholms Ångfartygs AB</i>
<i>åa</i>	<i>Årsarbetare</i>

##### ***Primärtjänster***

*Försäljning av sjukvård, trafik, tandvård, utbildning och övrigt*

##### ***Ränteswap***

*En ränteswap innebär att två aktörer byter räntebetalningsflöden med varandra. D.v.s. en part betalar fast ränta men som önskar rörlig ränta och en annan part betalar rörlig ränta men med som vill betala fast ränta på sina respektive krediter. Ett av motiven för att träffa avtal om en ränteswap kan exempelvis vara anpassning av räntebindningstid i skuldportföljen för att därigenom ta hänsyn till önskad risk och egna förväntningar på räntemarknaden.*

*SLL har för avsikt att inneha avtalen löptiden ut. Marknadsvärdet kommer att variera under löptiden dock utan resultatpåverkan. När avtalstiden löper ut är marknadsvärdet noll.*

##### ***Verksamhetsanknutna tjänster***

*Laboratorie- och röntgentjänster.*