

## **Månadsbokslut för november 2005 för Landstingsstyrelsens förvaltning (exkl vård)**

### **Ärendet**

Månadsbokslut för november 2005 för Landstingsstyrelsens förvaltning (exkl vård).

### **Förslag till beslut**

Landstingsstyrelsen föreslås besluta

att fastställa månadsbokslutet för Landstingsstyrelsens förvaltning (exkl vård).

Sören Olofsson

# STOCKHOLMS LÄNS LANDSTING

## Landstingsstyrelsens förvaltning

### Textkommentarer för månadsbokslut november månad år 2005

#### Landstingsstyrelsens förvaltning (exkl vård)

##### Verksamhet

Verksamheten under de gångna månaderna har präglats av genomförandet av den nya organisationen som bildades den 1 januari 2005. Under året har en fortsatt konsolidering skett av den nya organisation av Landstingsstyrelsens förvaltning (LSF).

Utbildningsverksamheten inkl SLIF har från och med 2005 överförs till Kulturmännen.

Medlen för Forskning, Utveckling och Utbildning (FoUU) ingår från och med årsskiftet i LSF. Vidare har Smittskyddsenheten överförs från Forum och är nu direkt underställd biträdande landstingsdirektören. Vårdersättningar tillhör fr o m 2005 Forum.

Budgetmedel för viss del av Beställare Vårds verksamhet har överförs till LSF.

En ny organisation för Kommunikation lades fast under början av året och gäller från den 1 april .

Senaste året har LSF IT påbörjat arbetet med att ta fram och stödja införandet av hela det nya IT-ramverket för vården. Arbetet fortsätter de närmaste två-tre åren med ett intensivt arbete för att genomföra IT-strategin.

Den första versionen av det elektroniska arkivet är nu i drift. Befintligt digitalt material konverteras, migreras till e-Arkivet.

Utvecklingskansliet upphörde den 1 april, i samband med de organisatoriska förändringar som genomfördes inom landstingsstyrelsens förvaltning. De arbetsuppgifter inom området medicinsk service som utförts vid Utvecklingskansliet har överförs till Beställare Vård.

Bidrag betalas ut till olika stiftelser, politiska organisationer, Södertörns högskola m fl.

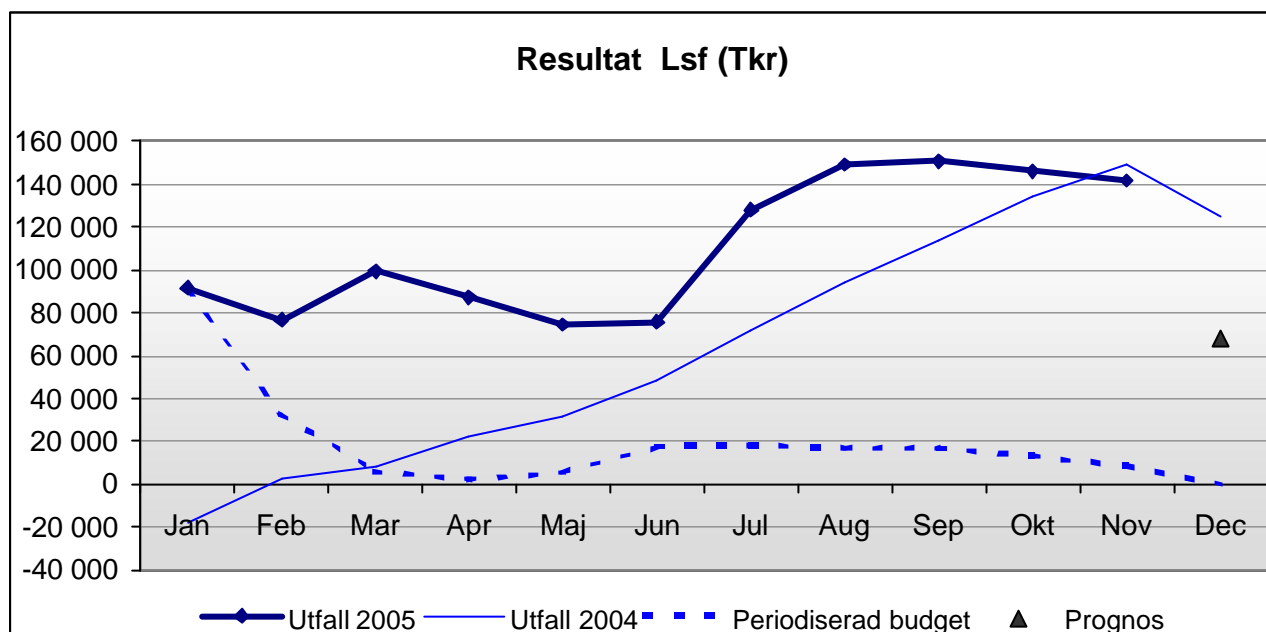
Forum är fr o m 2005 en ny landstingsgemensam, kunskapsgenererande enhet direkt underställd landstingsdirektören. Enheten består dels av delar som tidigare bildade Samhällsmedicin (exkl Smittskyddsenheten) och Läkemedelsenheten, dels av verksamheter som övertagits av andra enheter: ex Vårdersättningar , Läkemedelskommittéerna, Avdelningen för medicin och omvårdnad inkl medicinskt programarbete (MoA), tillgänglighetsverksamheten m fl.

Onkologiskt Centrum med en årsomsättning på 11 400 tkr ligger tillsvidare kvar med sin budget och bokföring i Forum men kommer fr o m 2006 att knytas till Karolinska universitetssjukhuset.

# STOCKHOLMS LÄNS LANDSTING

## Landstingsstyrelsens förvaltning

### 1. Sammanfattning av månadsbokslut



Resultatet för perioden uppgår till 141 577 tkr. För året beräknas ett överskott med 68 000 tkr.

### 2. Utfall för perioden januari - november 2005

Resultaträkning (Tkr)	Utfall 0511	Utfall 0411	Förändring %	Periodens budget	Avvikelse %
Intäkter	2867499	1282500	124%	2746277	4%
Kostnader	-2725263	-1131934	141%	-2736446	0%
<i>varav personalkostnader</i>	-601443	-375296	60%	-646226	-7%
<i>varav övriga kostnader</i>	-2123820	-756638	181%	-2090220	2%
Avskrivningar	-5131	-5397	-5%	-2969	73%
Finansnetto	4472	3598	24%	1620	176%
<b>Resultat</b>	<b>141577</b>	<b>148767</b>		<b>8 482</b>	

Resultatutfallet för perioden januari-november för landstingsstyrelsens förvaltning är 141 577 tkr, vilket är 7 190 tkr sämre än motsvarande period föregående år.

Månadens positiva resultat förklaras främst av att p g a ändrade redovisningsprinciper så periodiseras kostnaderna för LÖF (Landstingens ömsesidiga försäkringsbolag) internt fr o m mars.

Personalkostnaderna är lägre än planerat, främst med anledning av vakanta tjänster p g a anställningsstoppet.

# STOCKHOLMS LÄNS LANDSTING

## Landstingsstyrelsens förvaltning

Landstingsstyrelsens anslag för oförutsedda utgifter om 19 440 tkr har inte förbrukats som planerat, hittills 1 011 tkr utnyttjats. Även medlen för arbetsmarknadspolitiska åtgärder har inte förbrukats som beräknat.

Projektmedlen, bl a för miljö och kommunikation har inte förbrukats i den takt som planerats. Projekten har senarelagts.

För övriga driftkostnader har förbrukningen varit lägre än beräknat bl a lägre konsult- och IT-kostnader inom BV. Förbrukningen av FoUU medlen har varit lägre än planerat. Därutöver har intäkterna ökat mer än beräknat, bl a de finansiella intäkterna då likviditeten varit högre än budgeterat.

Flytt till Fleminggatan och Fatburen har medfört högre kostnader än budgeterat.

Vid en jämförelse mellan utfallet t o m november och periodiserad budget kan konstateras att utfallet överstiger den periodiserade budgeten med 133 095 tkr. Den positiva avvikelsen mot periodiserad budget kan främst hänföras till:

Förklaringspost	Textkommentar	+/- tkr
LÖF	Ändrad periodisering	6 900
Projektmedel	Lägre kostnader än beräknat p g a senarelagd projektstart	14 800
Personalkostnader	Vakanta tjänster, mm	41 700
Arbetsmarknadspol åtgärd	Ännu ej utnyttjade medel	3 300
Ökade intäkter	Högre intäkter än beräknat bl a avseende finansiella intäkter	13 000
Övriga driftkostnader	Lägre driftkostnader än beräknat samt hittills ej utnyttjade medel för LS oförutsett	53 560
Läkemedelscentrum	En engångsintäkt från SIL-projektet förbättrar resultatet i nov	2 964
Restpost		-3 129
S:a resultatavvikelse		133 095

## 2.1 Intäkter periodens utfall

Periodens intäktsutfall är 2 867 499 tkr att jämföra mot den periodiserade budgeten på 2 746 277 tkr.

Avvikelsen från den budgeterade intäktsutvecklingen förklaras av ökat landstingsbidrag bl a med anledning av övertagandet av FoUU-medlen. Samtidigt har intäkterna minskat m a a utbildningsverksamheten har överförs till Kulturnämnden. Andelen vidaredebiterade kostnader har också ökat.

# STOCKHOLMS LÄNS LANDSTING

## Landstingsstyrelsens förvaltning

### 2.2 Kostnader periodens utfall

Periodens kostnadsutfall är 2 725 263 tkr vilket jämfört med den periodiserade budgeten ger en positiv avvikelse på 11 183 tkr. Avvikelsen förklaras främst av ändrad periodisering av LÖF, lägre kostnader för projekten, då projektstarterna har senarelagts samt lägre övriga driftkostnader än beräknat.

Ökningen av budgeterade kostnader 2005 förklaras av övertagandet av verksamhet från BV samt Smittskydd från Forum.

#### 2.2.1 Personal november månad 2005

Personal	Ack utfall 2005	Ack utfall 2004	Diff	Periodens budget	Budget 2005	Prognos 2005	Avvik	Bokslut 2004	Budget förändr.	Utfall förändr.
Summa Personalkostnader	-601 443	-375 296	60%	-646 226	-707 110	-673 020	-5%	-412 955	71%	60%
varav lönekostnad	-389 947	-252 063	55%	-478 750	-473 570	-436 113	-8%	-273 659	73%	55%
varav pensionskostnader	-513	-1 697	-70%	0	0	-550	0%	-1 683	-100%	-70%
Inhyrd personal	-1 511	-346	337%	-92	-100	-4 300	4200%	-346	-71%	337%
<b>Summa bemanningskostnad</b>	<b>-602 954</b>	<b>-375 642</b>	<b>61%</b>	<b>-646 318</b>	<b>-707 210</b>	<b>-677 320</b>	<b>-4%</b>	<b>-413 301</b>	<b>71%</b>	<b>61%</b>
Antal årsarbetare DI-Diver	1 189	807	382		1 173	1 190	17	841		
Antal sjukdagar/anställd	12	10	2							

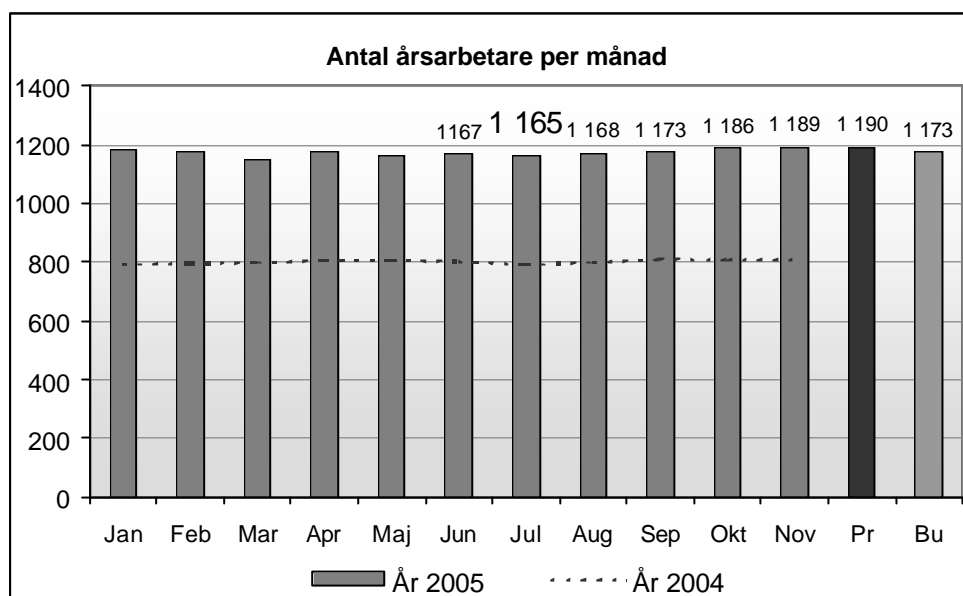
Periodens personalkostnadsutfall är 601 443 tkr, att jämföra med motsvarande period föregående år på 375 296 tkr och en periodiserad budget på 646 226 tkr.

Prognostiserade lönekostnader för året understiger budget med 8%.

Sjukfrånvaron är högre i år än föregående år.

# STOCKHOLMS LÄNS LANDSTING

## Landstingsstyrelsens förvaltning



Antalet årsarbetare<sup>1</sup> ökar med 382 jämfört med aktuell månad år 2004. Förändringen av antalet årsarbetare beror främst på övertagande av verksamheter.

### 2.2.2 Övriga kostnader utfall

Budgetmedel för Forskning, Utveckling och Utbildning (FoUU) har fr o m 2005 överförts från BV till Landstingsstyrelsens förvaltning. Detta medför att kostnaderna för lämnade bidrag har ökat med ca 961 915 tkr jämfört med samma period föregående år.

Diverse övriga tjänster har ökat med ca 410 556 tkr, jämfört med november 2004, vilket främst förklaras av budgetmedel avseende personalkostnader och övrig drift som har överförts från BV. I övrigt har förbrukningen av övriga driftkostnader samt projektmedel varit lägre än beräknat.

### 2.3 Investeringar periodens utfall

Investeringar (Tkr)	Utfall 2005-11-30	Budget 2005-12-31
Möbler	1 809	
Datorutrustning	1 176	
Installationskostn avs Fatburen I	4 245	
Övriga ospecificerade objekt	8 585	
<b>Periodens investeringar</b>	<b>15 815</b>	<b>10 000</b>

<sup>1</sup> Årsarbetare (åa) = summerad sysselsättningsgrad i enlighet med koncerngemensamma systemet DI-Diver

# STOCKHOLMS LÄNS LANDSTING

## Landstingsstyrelsens förvaltning

En miljon kr av periodens investeringar avser slutförande av testanläggning för lustgas vid Karolinska universitetssjukhuset vid Huddinge. Övriga 14 815 tkr avser bl a investeringar i Fatburen, Fleminggatan 20, arkivet, landstingssalen samt datautrustning.

### 3 Helårsprognos

Resultaträkning	Prognos 0511	Budget 0512	Avvikelse %	Bokslut 0412	Budget förändr.
Intäkter	3143644	2990194	5%	1395677	114%
Kostnader	-3074657	-2988907	3%	-1268777	136%
<i>varav personalkostnader</i>	<i>-673020</i>	<i>-707110</i>	<i>-5%</i>	<i>-412955</i>	<i>71%</i>
<i>varav övriga kostnader</i>	<i>-2401637</i>	<i>-2281797</i>	<i>5%</i>	<i>-855822</i>	<i>167%</i>
Avskrivningar	-5707	-3207	78%	-5854	-45%
Finansnetto	4720	1920	146%	4196	-54%
Resultat	68000	0		125242	

Periodens resultatprognos är 68 000 tkr.

Vid en jämförelse mellan prognos och budget för innevarande år kan konstateras att prognosen är 68 000 tkr bättre än Lf budgeten. Den positiva avvikelsen mot helårsbudgeten kan förklaras av lägre driftkostnader än beräknat samt vakanser under året.

Förklaringspost	Textkommentar	+/- tkr
Konsultkostnader Forum	Lägre kostnader än beräknat	2 500
Personalkostnader	Vakanser under året	30 500
LS oförutsett	Lägre kostnader än beräknat	18 400
IT-verksamhet	Ökade kostnader	-11 600
Palett	Försening av version 5	3 000
Intäkter	Ökade finansiella intäkter	3 100
Hyreskostnader	Ökade kostnader	-9 400
Övriga driftkostnader i övrigt	Lägre kostnader än beräknat	500
Övriga driftkostnader BV	Lägre kostnader än beräknat	31 000
S:a resultatavvikelse		68 000

#### 3.1 Intäkter prognos år 2005

Verksamhetens intäkter förväntas bli högre än budgeterat. Avvikelsen förklaras av ökade intäkter för vidaredebiterade kostnader, ökade finansiella intäkter samt ej budgeterade intäkter. Den budgeterade intäktsökningen i jämförelse med helårsbokslut 2004 är 114 % och beror till största delen på övertagande av verksamhet.

# STOCKHOLMS LÄNS LANDSTING

## Landstingsstyrelsens förvaltning

### 3.2 Kostnader prognos år 2005

Verksamhetens kostnader förväntas bli högre än budgeterat, vilket främst förklaras av vidaredebiterade kostnader.

#### 3.2.1 *Personal*

Personalkostnaderna för 2005 prognostiseras minska med 34 090 tkr jämfört med budget 2005.

Lönekostnaderna förväntas öka med 60 %, dvs. 162 454 tkr jämfört med årsbokslut 2004. Lönekostnadsförändringen består av en volymökning m a a övertagande av personal från BV.

Antalet årsarbetare beräknas öka jämfört med budgeterat antal.

#### 3.2.2 *Övriga kostnader prognos*

Övriga kostnader beräknas bli högre än budget. Avvikelse mot budget 2004 beror främst på övertagande av verksamhet samt ökade vidaredebiterade kostnader.

### 3.3 Investeringar prognos år 2005

	Årsprognos 2005 månad 0511	Årsbudget 2005 enligt LF-beslut dec 2004
Investeringar (Tkr)		
Årets investeringar	20 000	10 000

Årets investeringar för LSF beräknas bli högre än budgeterat.

Årets investeringar avser testanläggning för lustgas, flytt/installationskostnader till Fatburen och Fleminggatan 20, investeringar i landstingssalen, arkivet samt datautrustning.

## 4 Riskfaktorer

Förvaltningen beräknar att verksamheten kommer att ge ett överskott.

Den angivna investeringsprognosen beräknas hållas. Diskussioner pågår dock om ytterligare aktivering av kostnader hänförliga till den nya tekniska plattformen för sammanhållen gemensam vårdinformation (GVD).



## **5 Verksamhetsproduktion**

Förvaltningen har inga mätbara produktionstal.

## **6 Verksamhetsförändringar**

Den nya organisationen inom Landstingsstyrelsens förvaltning har trätt i kraft fr o m den 1 januari i år. Omorganisationen har gjorts i syfte att skapa tydlighet och få en mer effektiv organisation. De olika delningarna av förvaltningen har fått en mer enhetlig och gemensam ledning vilket skapar bättre förutsättningar för samarbete och koordination av verksamheterna. Förändringarna innebär bland annat de administrativa stödfunktionerna inom de nuvarande delarna av Landstingsstyrelsens förvaltning samordnas.

Utbildningsverksamheten har från och med 2005 överförs till Kulturnämnden.

## **7 Ledningens åtgärder**

För närvarande finns inget behov av särskilda åtgärder, då förvaltningen beräknar bedriva verksamheten inom givna budgetramar.

## **8 Landstingets finanspolicy**

Förvaltningen följer landstingets fastställda finanspolicy.

Sören Olofsson