

Landstingsstyrelsen

Månadsbokslut för oktober 2004

Härmed överlämnas månadsbokslut för oktober 2004. Månadsbokslutet innehåller även prognos för helåret 2004.

FÖRSLAG TILL BESLUT

Landstingsstyrelsen beslutar

att fastställa månadsbokslut för oktober 2004.

Landstingskoncernen redovisar en prognos om 513 mkr vilket är 452 mkr bättre än budget. Utfallet för perioden visar ett resultat om 1 336 mkr.

mkr	Utfall 2004 jan-okt	Utfall 2003 jan-okt	Års- bokslut 2003	Budget 2004	Prognos 2004 Bu/Prog	Avvikelse
Hälso- och sjukvården	943	755	659	22	508	486
Trafiken	147	-38	-66	-144	63	207
Fastighetsverksamheten	645	434	428	463	611	148
Koncernfinansiering	-573	-2 145	-2 799	-232	-773	-541
Övriga verksamheter	174	213	63	-48	104	152
Resultat SLL	1 336	-781	-1 715	61	513	452

Den samlade bruttokostnadsutvecklingen för **perioden** januari-oktober 2004 och motsvarande period 2003 visar på en ökningstakt på 1% (2003/2002 var det 6%). I **prognosen** redovisas en ökning på 2,2% för verksamhetens bruttokostnader i jämförelse med årsutfallet 2003 (2003/2002 var det 6,5%). Prognostiserade bruttokostnader är 668 mkr lägre än budgeterade. Verksamheternas samlade prognostiserade resultat exkl försämrade skatteintäkter är knappt 1,1 miljarder kronor, vilket kan jämföras med budget på 61 mkr.

Mer detaljerad information lämnas av avdelningarna Koncernredovisning och Verksamhetsanalys vid Landstingsstyrelsens förvaltning.

Sören Olofsson
Bilaga 1: Personalkostnader SLL

Bilaga 2: Akutsjukhusens personalkostnader, inhyrd personal

Bilaga 3: Stockholms läns sjukvårdsområdes personalkostnader, inhyrd personal

Innehållsförteckning	Sida
Sammanfattning inkl övriga enheter	3
Investeringar	5
Resultatutfall Landstingskoncernen	6
Prognos Landstingskoncernen	8
Likviditet, betalningsberedskap och finansnetto	10
Den samlade sjukvården	12
Beställarkontor vård	15
Akutsjukhusen	18
Stockholms läns sjukvårdsområde	23
AB Storstockholms lokaltrafik	27
Resultat jan - juli 2004	29
Prognos 2004	30

Siffror inom parentes avser föregående år om inte annat anges.

mkr=miljoner kronor.

Bruttokostnader = Verksamhetens kostnader inkl avskrivningar.

SAMMANFATTNING

Ekonomi

Det ackumulerade resultatet per oktober 2004 uppgår till 1 336 mkr för landstingskoncernen vilket är en förbättring med 2 117 mkr jämfört med föregående år. Landstingskoncernen redovisar en **prognos** om 513 mkr vilket i jämförelse med budget är 452 mkr bättre. Det prognostiserade resultatet har förbättrats med 37 mkr jämfört med september, förändringen framgår av nedanstående tabell.

Budgetuppföljning

mkr	Oktober	September	Förändring
Landstingsfullmäktiges resultatbudget 2004	61	61	
Avvikelser mot LF:s budget			
Koncernfinansiering	-541	-568	27
Beställare sjukvård	200	200	0
Akutsjukhusen	107	90	17
Stockholms läns sjukvårdsområde	158	123	35
Övrig sjukvård	23	13	10
SL-koncernen	162	129	33
Övrig trafik	46	36	10
Fastighetsverksamhet (LFS, Locum)	148	209	-61
Övriga verksamheter inkl eliminerings	150	183	-33
<i>Summa avvikelse</i>	<i>452</i>	<i>415</i>	<i>37</i>
Prognos	513	476	

Koncernfinansierings prognos innebär en negativ avvikelse mot budget på 541 mkr. Den negativa differensen beror huvudsakligen på att skatteintäkterna prognostiseras bli ca 582 mkr lägre än budgeterat.

BKV redovisar ett positivt resultat om 200 mkr i **prognosen** för 2004. Huvudförklaringar till det positiva resultatet är en stram hushållning samt en lägre kostnadsutveckling än budgeterat.

Akutsjukhusen redovisar per oktober ett ackumulerat resultat om 249 mkr. Vidare rapporteras en prognos motsvarande 107 mkr för helår 2004. Positiv prognosavvikelse redovisas av Karolinska Universitetssjukhuset, Södersjukhuset AB, Danderyds Sjukhus AB samt S:t Eriks Ögonsjukhus AB med 30, 50, 20 respektive 9 mkr. Södertälje sjukhus redovisar en prognosavvikelse motsvarande -5 mkr.

Stockholms läns sjukvårdsområde (SLSO) förbättrar sin prognos jämfört med föregående månad med 35 mkr till 160 mkr. Ackumulerat utfall t.o.m. oktober månad är 273 mkr, vilket är 116 mkr bättre än motsvarande period föregående år samt 225 mkr bättre än periodiserad budget.

Övrig sjukvård

Folktandvården Stockholms län AB har höjt sin resultatprognos från 35 mkr till 45 mkr vilket är 20 mkr bättre än budgeterat resultat.

SL-koncernen redovisar en positiv prognos på 162 mkr jämfört med budgeterat nollresultat. Detta är en förbättring av tidigare prognos med 33 mkr som en följd av förbättrad intäktsprognos och lägre produktionskostnader. Prognosen avviker negativt från budget avseende avskrivningar med 12 mkr, positiv avvikelse avseende intäkter med 10 mkr, kostnader med 26 mkr och finansnetto med 138 mkr.

Övrig trafik

Waxholms Ångfartygs AB redovisar en oförändrad helårsprognos på -141 mkr, vilket är 4 mkr bättre jämfört med budget. Överskottet utgörs av reavinst från försäljning av två färjor. Prognosen visar högre kostnader för trafik och fartygsbränsle, vilket uppvägs av lägre kostnader för räntor och avskrivningar på grund av framskjutna fartygsinvesteringar. En osäker faktor i prognosen är de kraftigt ökade bränslepriserna.

Färdtjänstnämnden redovisar en årsprognos på 42 mkr, en förbättring med 10 mkr jämfört med föregående prognos. Avvikelsen jämfört med budget består dels av lägre kostnader för köpt trafik och dels av lägre intäkter från resenärer som en följd av minskat färdtjänstresande med taxi. Orsaken till det minskade antalet resor anses bero på minskat antal resenärer, begränsad resetilldelning, höjda egenavgifter men också på den ökade tillgängligheten i den allmänna kollektivtrafiken.

Landstingsfastigheters prognos på 604 mkr innebär en resultatförbättring mot 2004 års budget med 145 mkr. Förbättringen sammanhänger med dels ett förbättrat finansnetto, dels förbättrade realisationsvinster. Den tidigare gjorda bedömningen om årets försäljningar har reviderats och årets prognos pekar på realisationsvinster motsvarande 80 mkr.

Övriga verksamheters prognos redovisar en positiv avvikelse mot budget med 153 mkr. Landstingsstyrelsens förvaltning, exkl BKV, avvikelse om 69 mkr beror främst på att budgeterade kostnader för KI reglerats i årsbokslutet, 22 mkr.

INVESTERINGAR

Periodens investeringar uppgick totalt till 2 229 mkr kronor eller 67% av den budgeterade årsvolymen på 3 316 mkr. Den totala volymen investeringar i prognosen understiger budgeten med 284 mkr.

Netto mkr	Utfall oktober 04	Budget 2004	Prognos 2004
Trafikinvesteringar	1 427	1 794	1 773
Fastigheter	482	924	740
Maskiner och inventarier	299	585	477
Ombyggnad i externt förhyrda lokaler	21	13	42
Totala investeringar SLL-koncernen	2 229	3 316	3 032

Trafikinvesteringar genomförs inom SL och WÅAB. SL:s nettoinvesteringar uppgick under perioden till 1 345 mkr och avser framför allt modernisering och upprustning av tunnelbana, anskaffning av nya tunnelbanevagnar samt ny pendeltågsdepå i Upplands-Bro. Prognosen på 1 656 mkr ligger i nivå med budgeten men innebär minskade investeringar med 83 mkr och minskat statsbidrag med 83 mkr. Det minskade statsbidraget beror på senareläggning av investeringar från banverkets sida. WÅAB:s investeringar uppgick under perioden till 82 mkr och avser främst delbetalningar av tre nya isgående fartyg. Prognosen på 117 mkr understiger budgeten med 21 mkr vilket förklaras av att investeringen avseende det tredje nya fartyget har senarelagts till år 2005 till följd av försenad fartygsleverans.

Fastighetsinvesteringar genomförs inom ramen för LFS. Investeringarna uppgick under perioden till 482 mkr och prognosen pekar på att årets volym stannar på 740 mkr, dvs. 184 mkr under budgeten. Avvikelsen beror framför allt på försiktighet från hyresgästernas sida samt senareläggning av flertalet projekt.

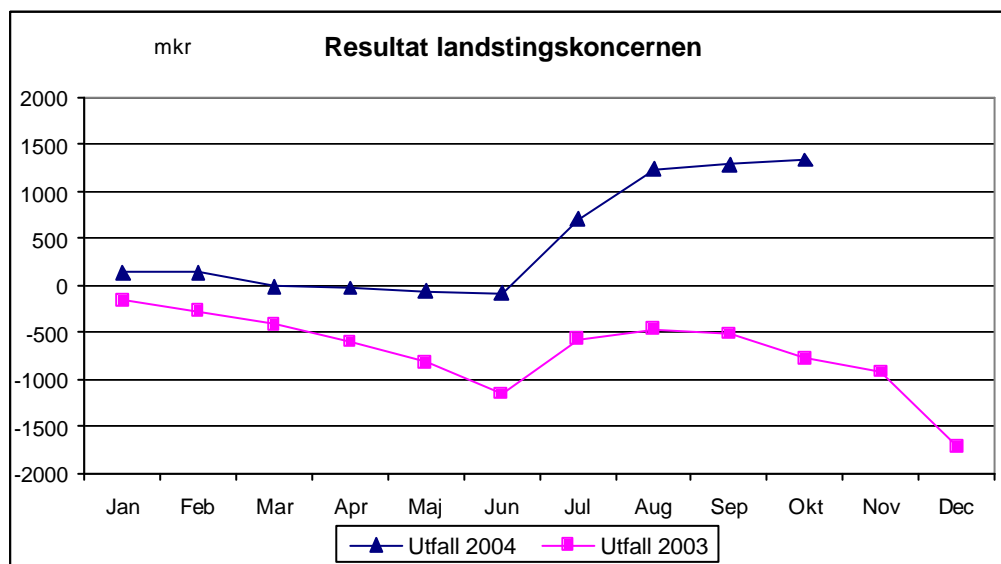
Periodens investeringar i maskiner och inventarier uppgick till 299 mkr och prognosen ligger 108 mkr under budgeten. I prognosen för ombyggnader i externt förhyrda lokaler noteras högre volym än vad som angavs i budgeten. Större avvikelser rapporteras av FTV AB med 6 mkr, DS AB med 6 mkr samt Karolinska med 9 mkr.

LANDSTINGSKONCERNEN

Resultaträkning mkr	Utfall	Utfall	%	Års-	Budget Prognos		%
	2004 jan-okt	2003 jan-okt	förändring 04-03	bokslut 2003	2004	2004	förändring Pr-Bokslut
Verksamhetens intäkter	12 333	11 877	3,8	14 457	15 249	15 241	5,4
Verksamhetens kostnader	-39 987	-39 675	0,8	-48 664	-50 361	-49 670	2,1
Avskrivningar	-1 442	-1 329	8,5	-1 597	-1 689	-1 712	7,2
Verksamhetens bruttokostnader	-41 429	-41 004	1,0	-50 261	-52 050	-51 382	2,2
Verksamhetens nettokostnader	-29 097	-29 127	-0,1	-35 804	-36 801	-36 141	0,9
Skatteintäkter	34 084	31 941	6,7	38 305	41 582	40 901	6,8
Generellt statsbidrag	1 544	1 651	-6,5	2 048	1 920	1 950	-4,8
Inkomst- och kostnadsutjämning	-4 468	-4 483	-0,3	-5 379	-5 430	-5 361	-0,3
Summa skatteintäkter, generellt statsbidrag, utjämning och momsavgift	31 160	29 109	7,0	34 974	38 072	37 490	7,2
Finansiella intäkter	75	74	1,4	108	101	92	-14,8
Finansiella kostnader	-802	-837	-4,2	-993	-1 311	-928	-6,5
Resultat	1 336	-781		-1 715	61	513	

Utfall för perioden januari-oktober 2004

Resultatutfallet för januari-oktober 2004 uppgår till 1 336 mkr, vilket är 2 117 mkr bättre än motsvarande period föregående år.



Verksamhetens intäkter

Verksamhetens intäkter ökade med 456 mkr eller 3,8 % mellan januari-oktober 2004 och 2003.

mkr	Utfall 2004 jan-okt	Utfall 2003 jan-okt	% förändring 04-03	Bidrag till % förändring
Verksamhetens intäkter				
Patientavgifter sjuk- och tandvård	871	820	6,2	0,4
Trafikantavgifter m.m.	3 285	2 880	14,1	3,4
Försäljning av primärtjänster	873	865	0,9	0,1
Hysesintäkter, försäljning övriga tjänster, material och varor	2 169	2 365	-8,3	-1,7
Statsbidrag för läkemedel	3 253	3 107	4,7	1,2
Övriga statsbidrag och övriga bidrag	1 538	1 641	-6,3	-0,9
Övriga intäkter	344	199	72,9	1,2
Summa verksamhetens intäkter	12 333	11 877	3,8	3,8

Intäkterna från såväl patient- som trafikantavgifter har ökat relativt kraftigt främst till följd av taxehöjningar som genomfördes 1 juli 2003 resp. 1 mars 2004. Minskningen av hyresintäkter och försäljning av övriga tjänster m.m. förklaras till större delen av omklassificeringar inom SL. Posten övriga statsbidrag och övriga bidrag minskade, vilket delvis beror på att det 6%-iga statsbidraget för momsbefriad verksamhet minskar till följd av avbolagiseringen av Huddinge Universitetssjukhus AB. Även kostnads- sidan har reducerats till följd av avbolagiseringen. Övriga verksamhetsintäkter har ökat dels till följd av reavinster vid försäljning av byggnader och färjor med 82 mkr och Övriga intäkter med 60 mkr.

Verksamhetens kostnader

Verksamhetens kostnader ökade mellan januari-oktober 2004 och motsvarande period 2003 med 312 mkr eller 0,8%. Verksamhetens bruttokostnader (verksamhetens kostnader inkl. avskrivningar) ökade med 1%.

Personalkostnaderna ökade med 2,9%. Ökningen av lönekostnaderna (exkl förändring av semesterskuld), som utgör större delen av personalkostnaderna, uppgick till 2,4%.

Kostnaderna för den externt köpta hälso- och sjukvården samt verksamhetsanknutna tjänster (lab, röntgen m.m.) ökade med 4,3%.

Kostnaderna för läkemedel inom läkemedelsförmånen var i stort sett oförändrade mellan januari-oktober 2004 och motsvarande period 2003. Kostnaderna för läke-

medel inom läkemedelsförmånen för perioden januari-oktober 2004 översteg därmed statsbidraget för samma period med ca 64 mkr.

mkr	Utfall 2004 jan-okt	Utfall 2003 jan-okt	% förändring 04-03	Bidrag till % förändring
Verksamhetens kostnader				
Personalkostnader	15 208	14 784	2,9	1,1
Köpt hälso- och sjukvård samt verksamhetsanknutna tjänster	7 893	7 566	4,3	0,8
Köpt trafik ¹⁾	5 793	5 870	-1,3	-0,2
Läkemedel inom läkemedelsförmånen	3 317	3 318	0,0	0,0
Övriga material och varor	1 949	1 981	-1,6	-0,1
Lämnade bidrag	628	707	-11,2	-0,2
Lokal- och fastighetskostnader, hyra av anläggningstillgångar	1 634	1 681	-2,8	-0,1
Övriga kostnader ¹⁾	3 565	3 768	-5,4	-0,5
Summa verksamhetens kostnader	39 987	39 675	0,8	0,8
Avskrivningar	1 442	1 329	8,5	
Summa verksamhetens bruttokostnader	41 429	41 004	1,0	

¹⁾ Justering har skett år 2003 för kostnader enligt SJ-avtalet, 289 mkr.

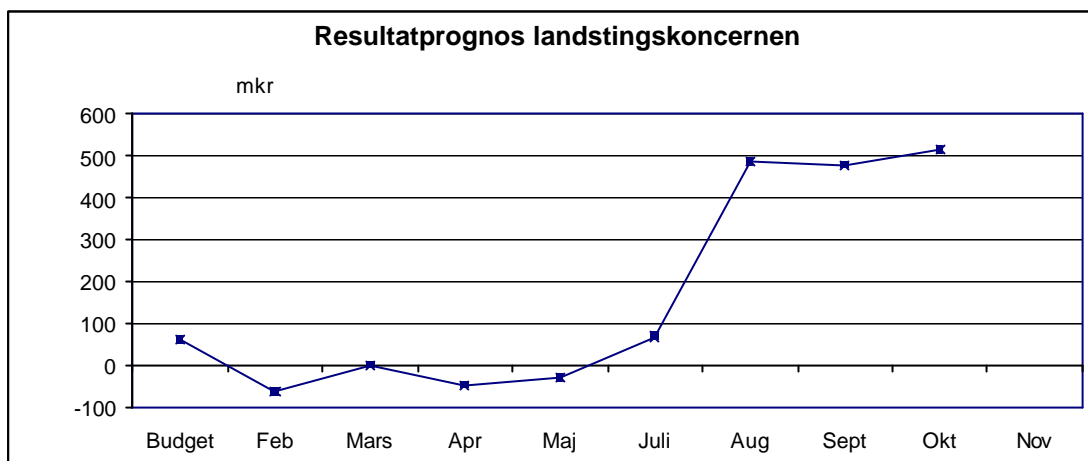
Skatteintäkter, generellt statsbidrag och utjämning

De samlade skatteintäkterna (skatteintäkter, generellt statsbidrag och utjämning) ökade med 2 051 mkr mellan januari-oktober 2003 och motsvarande period 2004, vilket motsvarar en procentuell ökning med 7%. Huvuddelen av denna ökning är relaterad till höjningen av skattesatsen från 11,62 till 12,27 procent. Om höjningen av skattesatsen inte hade genomförts skulle skatteintäkterna ha ökat med 0,8%. Kostnaderna för **utjämningsystemet** uppgick till 4 468 mkr vilket är en minskning med 15 mkr jämfört med motsvarande period 2003.

Prognos för helår 2004

Prognosen för helåret pekar på ett överskott med 513 mkr, vilket är 2 228 mkr bättre än utfallet för 2003. Jämfört med budget för 2004 innebär prognosen en förbättring med 452 mkr. Förbättringen beror främst på att verksamhetens bruttokostnader prognostiseras bli 668 mkr lägre än budgeterade. Staten har beviljat ett stöd till SLL om 200 mkr för innevarande räkenskapsår, vilket redovisas som minskade kostnader. Även de finansiella kostnaderna beräknas i prognosen bli lägre än budgeterat, här uppgår förbättringen till 383 mkr. Samtidigt har skatteintäktsprognosen reviderats ned med 582 mkr, vilket kompenseras av en lägre kostnadsnivå än vad som budgeterats. Verksamheternas samlade prognostiserade resultat exkl försämrade skatteintäkter är knappt 1,1 miljarder kronor, vilket kan jämföras med budget på 61 mkr.

Den samlade hälso- och sjukvården prognostiserar ett resultat om 508 mkr, vilket är 486 mkr bättre än budget. Trafiken redovisar en positiv avvikelse mot budget med 207 mkr. Fastighetsverksamhetens prognos om 611 mkr är 148 mkr bättre än budget. Övriga enheter prognostiserar en positiv avvikelse mot budget med 152 mkr.



(Reavinst utgör 87mkr)

Verksamhetens intäkter år 2004 beräknas enligt prognosen uppgå till 15 241 mkr, vilket är ungefär i nivå vad som budgeterats. Det innebär också en ökning med 784 mkr eller 5,4% jämfört med 2003. Bakom denna ökning ligger framför allt höjningen av trafiktaxorna 1 mars 2004 med ca 20%.

Verksamhetens bruttokostnader beräknas öka med 2,2% mellan helår 2003 och 2004 till 51 382 mkr, vilket är 668 mkr lägre än budget för år 2004. Personalkostnaderna beräknas öka med 2,1%.

Prognosen för 2004 för **de samlade skatteintäkterna** (skatteintäkter, generellt statsbidrag och utjämning) uppgår till 37 490 mkr, vilket innebär en ökning med 7,2% jämfört med 2003. Om ingen skattehöjning hade genomförts 2004 skulle ökningen ha stannat vid 1%. Jämfört med budget 2004 innebär prognosen en nedrevidering med 582 mkr. Prognosen för de samlade skatteintäkterna är oförändrad jämfört med delårsbokslutet för augusti. Kostnaden för **utjämningsystemet** har minskat jämfört med budget med 69 mkr och prognostiseras för helåret till 5 361 mkr.

Likviditet, betalningsberedskap och finansnetto

Likviditeten uppgår till 2 197 mkr, vilket är 1 407 mkr högre än vid årets början. Samtidigt har låneskulden inklusive leasing under samma period minskat med ca 1,1 miljard kronor till 19,6 miljarder. Vid utgången av 2004 beräknas låneskulden inkl leasing uppgå till ca 19,5 miljarder kronor, vilket innebär en minskning jämfört med föregående årsskifte med 1,2 miljarder.

Den försämrade skatteintäktsprognosen påverkar resultatet, men inte kassaflödet negativt, då inbetalningarna av skatt till landstinget sker enligt tidigare fastlagd plan. Den likvidmässiga skatteintäkten överstiger den periodiserade med 801 mkr och inkluderar reduktionen av generella statsbidrag med 177 mkr.

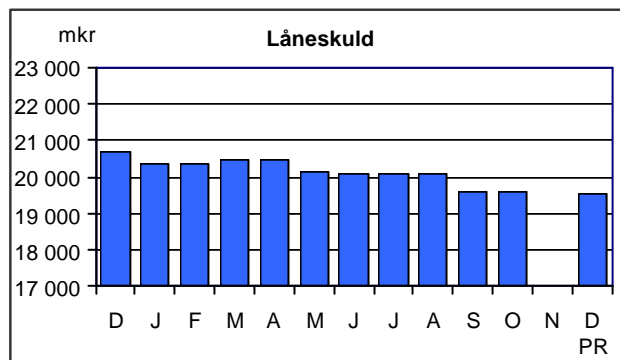
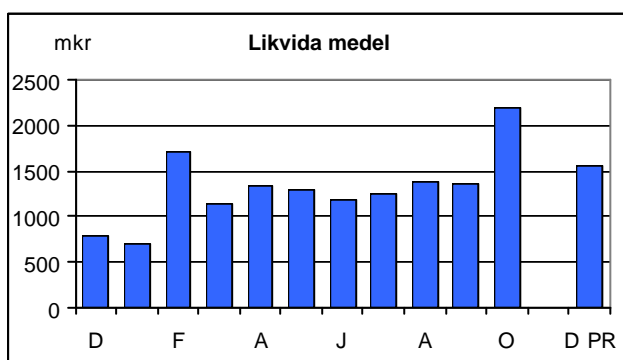
Enligt landstingets finanspolicy ska landstingets genomsnittliga betalningsberedskap uppgå till minst 21 dagar. Betalningsberedskapen var den sista oktober 8,6 miljarder, vilket motsvarar en betalningsberedskap på 63 dagar.

Finansnettot prognostiseras till -836 mkr, vilket är en förbättring mot budget med 374 mkr.

De finansiella kostnaderna prognostiseras minska med 383 mkr mot budgeterade 1 311 mkr. Minskningen är huvudsakligen hänförlig till SL vars leasingkostnader minskar till följd av det gynnsamma ränteläget.

De finansiella intäkterna väntas minska med 9 mkr mot budget till 92 mkr. Anledningen till detta är främst att ränteintäkten för lånet som SL beviljat Transitio minskar på grund av de lägre marknadsräntorna.

SLL hade per 2004-10-31 tecknat ränteswapavtal¹ om totalt 4,45 miljarder för att låsa in en fast ränta och skydda kassaflödet för lån och finansiell leasing med rörlig ränta. Detta innebär en ökning från årsskiftet 2003-2004 med 1,65 miljarder i syfte att ytterligare förlänga räntebindningstiden.



¹ En ränteswap innebär att två aktörer byter räntebetalningsflöden med varandra. D v s en part betalar fast ränta men som önskar rörlig ränta och en annan part betalar rörlig ränta men med som vill betala fast ränta på sina respektive krediter. Ett av motiven för att träffa avtal om en ränteswap kan exempelvis vara anpassning av räntebindningstid i skuldportföljen för att därigenom ta hänsyn till önskad risk och egna förväntningar på räntemarknaden.

SLL har för avsikt att inneha avtalen löptiden ut. Marknadsvärdet kommer att variera under löptiden dock utan resultatpåverkan. När avtalstiden löper ut är marknadsvärdet noll.

DEN SAMLADE HÄLSO- OCH SJUKVÅRDEN

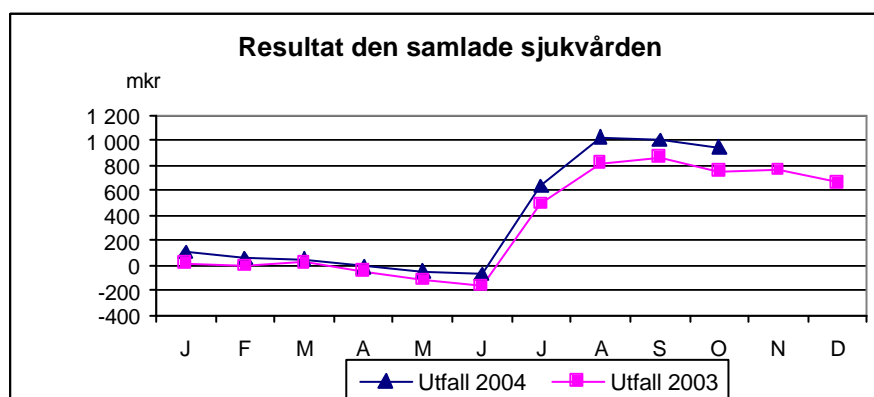
Resultat före bokslutsdispositioner och skatt mkr	Utfall 2004 jan-okt	Utfall 2003 jan-okt	Förändring 04-03	Bokslut 2003	Budget 2004	Prognos 2004	Förändring Pr-bokslut 2003
Beställarkontor Vård (BKV)	380	538	-158	631	0	200	-431
Akutsjukhusen	245	25	220	-90	0	104	194
Stockholms läns sjukvårdsområde (SLSO)	273	156	117	101	2	160	59
Övriga ¹⁾	42	30	12	20	20	40	20
Koncernjusteringar ²⁾	3	5	-2	-3	0	4	7
Summa	943	754	189	659	22	508	-151

- 1) Består av: Folk tandvården Stockholms Län AB, Ambulanssjukvården i Storstockholm AB, Stockholm Care AB.
- 2) Koncernjusteringarna består av internförsäljningsdifferenser, resultat för vilande bolag (HS AB) samt andel i intresseföretags resultat (BB Stockholm).

Ekonomi

Resultatutfallet för perioden januari-oktober för den samlade hälso- och sjukvården är 943 mkr, vilket är 189 mkr bättre än motsvarande period föregående år.

Vid en jämförelse mellan utfallet t o m oktober och periodiserad budget kan konstateras att utfallet överstiger den periodiserade budgeten med 923 mkr. Den positiva avvikelserna mot periodiserad budget kan främst hänföras till BKV (505 mkr), akutsjukhusen (167 mkr) samt SLSO (225 mkr).



	Utfall 2004 Utfall 2003		%	
	jan-okt	jan-okt	förändring 04-03	förändring 03-02
Konsolidering av den samlade sjukvårdens resultaträkning, mkr				
Verksamhetens intäkter	32 591	32 147	1	12
Personalkostnader	-13 951	-13 704	2	7
Kostnader för inhyrd personal	-81	-398	-80	3
Övriga kostnader	-17 255	-16 986	2	7
Verksamhetens kostnader	-31 287	-31 088	1	7
Avskrivningar	-410	-376	9	11
Finansnetto	49	71	-31	6
Resultat före bokslutsdispositioner och skatt	943	754		

Sjukvårdens samlade resultaträkning (tabell ovan) visar att såväl verksamhetens intäkter som verksamhetens kostnader ökat med ca 1% jämfört med samma period 2003. Motsvarande förändring mellan 2003 och 2002 var 12% avseende verksamhetens intäkter (m.a.a. den kraftiga höjningen av BKV:s landstingsbidrag 2003) och 7% avseende verksamhetens kostnader. Personalkostnadsökningen uppgår till 2% jämfört med samma period 2003. Motsvarande förändring mellan 2003 och 2002 var 7%. De totala bemanningskostnaderna (personalkostnader plus kostnader för inhyrd personal) är något lägre jämfört med samma period 2003. Motsvarande förändring mellan 2003 och 2002 var en ökning på 7%.

Helårsprognosen för den samlade sjukvården uppgår till 508 mkr, vilket är 486 mkr bättre än budgeterat resultat. Prognosen har förbättrats med 61 mkr jämfört med föregående prognos, vilket är hänförligt till förbättringar för SLSO (35 mkr), Folk tandvården (10 mkr), S:t Eriks Ögonsjukhus AB (5 mkr), Danderyds Sjukhus AB (4 mkr), Södertälje Sjukhus (4 mkr) samt Norrtälje Sjukhus AB (2 mkr).

Den samlade sjukvårdens personalkostnader för 2004 beräknas öka med drygt 2% jämfört med helåret 2003. Det är en ökning med 385 mkr, från 16 647 mkr till 17 032 mkr. Detta kan jämföras med budgetdirektiven för 2004 som angav personalkostnadsökningar på maximalt 5% för resultatenheterna. Lönekostnaderna, vilka utgör den största delkomponenten av personalkostnaderna, beräknas öka med drygt 2%, dvs. 242 mkr, från 11 155 mkr till 11 397 mkr. Lönekostnadsökningen består av en volymminskning på 1% och en löneökning på drygt 3%. Antalet årsarbetare beräknas minska med drygt 400 st., från 38 712 per 2003-12-31 till 38 296 per 2004-12-31.

De prognostiserade kostnaderna för inhyrd personal uppgår till 97 mkr. Detta är en minskning med 336 mkr, dvs.78%, jämfört med helåret 2003. Relationen mellan kostnaderna för inhyrd personal och personalkostnaderna uppgår till 0,6%, vilket kan jämföras med 2,6% för helåret 2003.

De prognostiserade bemanningskostnaderna (personalkostnader plus kostnader för inhyrd personal) beräknas öka med 0,3% jämfört med helåret 2003. Det är en ökning med 49 mkr, från 17 080 mkr till 17 129 mkr.

Arbetet med att genomföra de strukturåtgärder som beslutades i budget 2004 pågår. De största besparingarna, relativt sett, görs på Karolinska, NTS, STS och St. Erik. Sammanlagt har dessa fyra sjukhus reducerat antalet årsarbetare hittills i år med ca 530 st., motsvarande ca 3%. Merparten, eller ca 420 st, avser Karolinska.

Se vidare under avsnitten ”Beställarkontor Vård”, ”Akutsjukhusen” samt ”SLSO”.

BESTÄLLARKONTOR VÅRD (BKV)

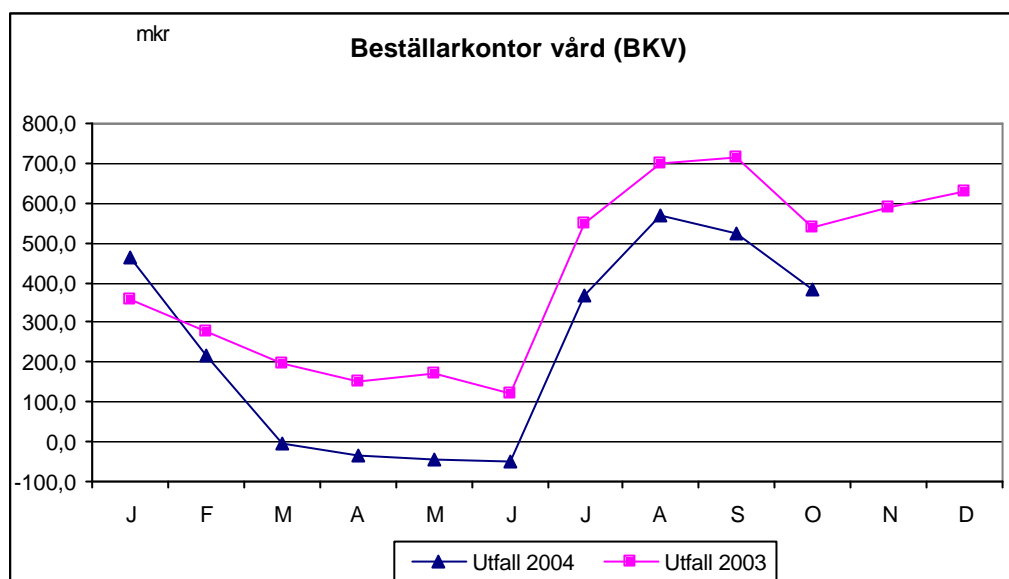
Resultaträkning mkr	Utfall 2004 jan-okt	Utfall 2003 jan-okt	% förändring	Bokslut 2003	Budget 2004	Prognos 2004	% förändring Pr-Bokslut
Landstingsbidrag	29 529	28 941	2	34 730	35 435	35 435	2
Övriga intäkter	774	837	-8	1 026	891	957	-7
Summa intäkter	30 303	29 778	2	35 756	36 326	36 392	2
Personalkostnader	-325	-328	-1	-403	-435	-398	-1
Köpt hälso- och Sjukvård *)	-24 121	-23 644	2	-28 384	-29 325	-29 329	3
Köpt tandvård	-519	-478	9	-600	-610	-609	2
Läkemedelsförmånen	-3 431	-3 302	4	-3 976	-4 143	-4 128	4
Övriga kostnader	-1 563	-1 539	2	-1 822	-1 846	-1 771	-3
Summa kostnader	-29 959	-29 291	2	-35 185	-36 359	-36 235	3
Avskrivningar	-7	-6	17	-8	-7	-8	0
Finansnetto	43	57	-25	68	40	51	-25
Resultat	380	538		631	0	200	

*) inkl. Verksamhetsanknutna tjänster

Ekonomi

Beställarkontor vård (BKV) **resultat** för perioden januari – oktober är 380 mkr. Resultatet är 505 mkr bättre än periodiserad budget. Verksamhetens kostnader är 2% högre i oktober 2004 jämfört med oktober 2003. Detta kan jämföras med en kostnadsökning på 9% mellan oktober 2003 och oktober 2002.

Att en försämring av resultatet förväntas, från utfall per oktober om 380 mkr till ett resultat för helår 2004 om 200 mkr, beror främst på att november och december är dyrare månader än genomsnittet.



BKV redovisar ett positivt resultat om 200 mkr i **prognosen** för 2004. Huvudförklaringar till det positiva resultatet är en stram hushållning samt en lägre kostnadsutveckling. Budget 2004 förutsätter att ett omfattande åtgärdsprogram genomförs för att anpassa kostnaderna till beslutat landstingsbidrag.

Prognostiserat resultat 2004 per verksamhetsområde enligt följande;

Verksamhet	Avvikelse i mkr
Beställarnas egen verksamhet	66
Akutsjukvård	-123
Psykiatri	27
Primärvård	5
Geriatrisk	1
Hälso- och sjukvård i övrigt	162
Tandvård	4
Samhällsmedicin	5
Central justering	53
Summa	200

Överskott om 66 mkr för beställarnas egen verksamhet förklaras främst av finansiellt överskott och vakanser.

Den negativa budgetavvikelsen om -123 mkr för akutsjukvård förklaras till största delen av utebliven kostnadsminskning för utomlänsvård enligt Riksavtalet, ökade kostnader för privata specialister, neonatalvården samt medicinsk service.

Den positiva budgetavvikelsen om 162 mkr för övrig vård är främst hänförlig till överskott avseende tekniska hjälpmedel om 78 mkr. Inom övrig vård ryms också ett överskott för läkemedel om 14 mkr.

BKV har valt att lägga in en central justering om 53 mkr av lokalt framtagna prognoser. Justeringen görs p.g.a. att kostnadsutvecklingen hittills under 2004 varit betydligt lägre än budgetförutsättningarna.

Riskbedömning

I prognosen redovisar BKV ett antal riskfaktorer som t.ex. ökade kostnader för medicinsk service och ökade genomsnittskostnader per besök hos privata sjukgymnaster. Riskerna bedöms sammantaget maximalt uppgå till 100 mkr.

Redovisade risker bör dock ställas mot hittillsvarande låga kostnadsökningstakt. Om kostnadsökningstakten ligger kvar på årets låga nivå kommer ett överskott på cirka 400 mkr att uppstå år 2004.

AKUTSJUKHUSEN

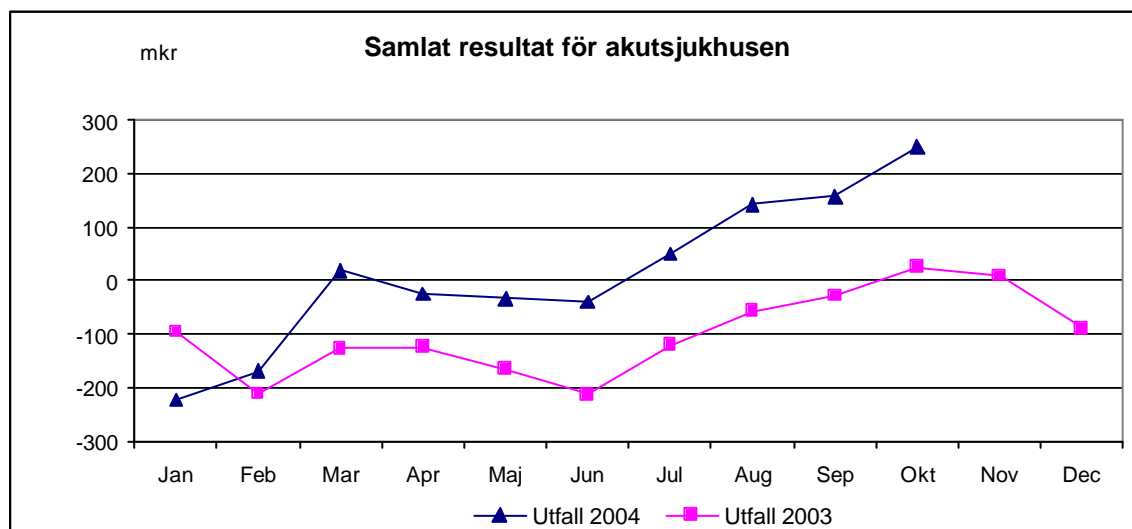
Resultat före bokslutsdispositioner och skatt, mkr	Utfall 2004 jan-okt	Utfall 2003 jan-okt	Förändring 04-03	Bokslut 2003 ¹⁾	Budget 2004	Prognos 2004	Förändring Prognos-bokslut
Danderyds sjh AB	27	19	8	14	0	20	6
Norrtälje sjh AB	5	10	-5	10	0	0	-10
S:t Eriks sjh AB	12	4	7	0	0	9	9
Södersjukhuset AB	96	-24	120	-22	0	50	72
Södertälje sjh	3	21	-19	16	0	-5	-21
Karolinska Univ sjh	102	-5	107	-108	0	30	138
<i>Justering konc ²⁾</i>	2	-1	3				
Summa	249	25	224	-90	0	107	194

1) För Karolinskas del avser detta ett summerat resultat för HSAB och KS

2) Summa resultat, prognos är justerat för HS AB vilande bolag

Ekonomi

Det samlade **resultatutfallet** för akutsjukhusen är 249 mkr, vilket är 224 mkr bättre än motsvarande period föregående år. Resultatförändringen per sjukhus jämfört med motsvarande period föregående år framgår av tabellen ovan. Vid en jämförelse mellan utfallet till och med oktober, 249 mkr och periodiserad budget, cirka 78 mkr, kan konstateras att utfallet överstiger den periodiserade budgeten med 171 mkr.



Akutsjukhusens samlade resultaträkning (tabell nedan) visar att verksamhetens intäkter ökat med 1% medan verksamhetens kostnader har minskat med 1% jämfört med motsvarande period 2003. Avskrivningarna har ökat med 13% och finansnettot har förändrats från 7 mkr till -4 mkr.

Personalkostnaderna har ökat med 1% jämfört med motsvarande period föregående år. De enskilda sjukhusens personalkostnadsökningar varierar inom intervallet -2% (Norrtälje sjukhus AB) till 5% (Danderyds Sjukhus AB). Personalkostnaderna på Karolinska universitetssjukhuset är i stort sett oförändrade jämfört med motsvarande period 2003.

Lönekostnaderna, vilka utgör den största delkomponenten av personalkostnaderna, ökade med 1%. Lönekostnadsförändringen förklaras av en volymminskning motsvarande 3% samt en löneökning motsvarande 4%. Antal årsarbetare har minskat med 599 stycken från 23 199 år 2003 till 22 600 innevarande år.

Kostnaderna för inhyrd personal uppgår till 19 mkr. Detta är en minskning med 182 mkr, d.v.s. 91%, jämfört med samma period 2003. Kostnadsandelen (av de totala personalkostnaderna) för inhyrd personal uppgår till 0,2%, att jämföra med 2,4% för motsvarande period föregående år.

Konsolidering av akutsjukhusens resultaträkningar, mkr	Utfall 2004 jan-okt	Utfall 2003 jan-okt	% Förändring 04-03	Bokslut 2003	Budget 2004	Prognos 2004	% Förändring Pr- Bokslut
Verksamhetens intäkter	12 753	12 644	1	15 259	15 934	15 415	1
Personalkostnader	-8 283	-8 211	1	-9 964	-10 199	-10 105	1
Kostnader för inhyrd personal	-19	-200	-91	-211	-18	-20	-90
Övriga kostnader	-3 877	-3 925	-1	-4 832	-5 275	-4 798	-1
Verksamhetens kostnader	-12 178	-12 337	-1	-15 007	-15 492	-14 924	-1
Avskrivningar	-326	-289	13	-352	-423	-399	13
Finansnetto	-4	7	-159	10	-19	15	56
Resultat före bokslutsdispositioner och skatt ^{1) 2)}	249	25		-90	0	107	

¹⁾ I utfall 2004 samt prognos ingår HS AB vilande bolag (2,2 mkr respektive 2,7 mkr)

²⁾ I utfall 2004 ingår andelar i intresseföretags resultat (3,6 mkr)

Akutsjukhusen redovisar en positiv **helårsprognos** motsvarande 107 mkr att jämföra med ett budgeterat nollresultat. Karolinska Universitetssjukhuset och Södersjukhuset AB redovisar ett prognostiserat resultat motsvarande 30 mkr respektive 50 mkr. Vidare prognostiserar Danderyds Sjukhus AB och S:t Eriks Ögonsjukhus AB ett positivt resultat, 20 mkr respektive 9 mkr. Södertälje sjukhus avviker negativt och har korriberat helårsprognosen till -5 mkr. Norrtälje Sjukhus AB har en oförändrad prognos jämfört med budget.

Akutsjukhusens samlade prognos (tabell ovan) visar att verksamhetens intäkter beräknas öka med 1% medan verksamhetens kostnader beräknas minska med 1% jämfört med utfallet för helåret 2003. Avskrivningarna beräknas öka med 13%.

Enligt fullmäktiges beslut om budget 2004 skall personalkostnadsökningen begränsas till högst 5%. Akutsjukhusens personalkostnader år 2004 beräknas öka med cirka 1% jämfört med utfall 2003. Personalkostnaderna har ökat med 1% jämfört med motsvarande period föregående år. De enskilda sjukhusens beräknade personalkostnadsökningar varierar inom intervallet -1% (Norrtälje Sjukhus AB) till 6% (Södersjukhuset AB). Personalkostnaderna på Karolinska Universitetssjukhuset prognostiseras i stort sett oförändrade jämfört med bokslut 2003.

De beräknade sjuklönekostnaderna uppgår till 104 mkr, motsvarande 2%, av de totala lönekostnaderna. Jämfört med utfallet 2003 är detta en ökning med motsvarande 6 mkr. Den tredje sjuklöneveckan infördes i juli 2003, detta påverkar möjligheten till jämförelse mellan åren.

De prognostiserade kostnaderna för inhyrd personal uppgår till 20 mkr. Detta är en beräknad minskning med 191 mkr, d.v.s. 90% jämfört med utfallet 2003. Kostnadsandelen (av de totala personalkostnaderna) för inhyrd personal beräknas uppgå till 0,2%, vilket kan jämföras med 2,1% för helåret 2003.

Kommentar per sjukhus

Danderyds Sjukhus AB prognostiserar ett resultat på 20 mkr, att jämföra med budgeterat nollresultat. Prognosen har förbättrats med 4 mkr jämfört med föregående månadsbokslut. Ökningstakten avseende patienter med akut omhändertagande vid medicinkliniken överstiger budget, vilket innebär en produktion av akuta vårdtillfällen utöver vad vårdavtalet anger. Enligt avtalskonstruktionen (med ett absolut produktions-tak) genererar överproduktionen inga ökade intäkter utan endast ökade kostnader. Den prognostiserade ersättningsreduktionen är dock lägre än föregående månad, vilket leder till prognosförbättringen. Sjukhuset beräknar också att antalet förlossningar kommer att överstiga budget, vilket innebär att intäkterna avseende förlossningar kommer att överstiga budget. Enligt avtalet får sjukhuset ersättning för samtliga förlossningar. Sjukhusets personalkostnader beräknas öka med 5% jämfört med utfallet 2003. Detta betyder att de prognostiserade personalkostnaderna överstiger de budgeterade med 14 mkr eller ca 1%. Den största delen av överskridandet beror på att kvinnosjukvården har förstärkts med anledning av ökade förlossningar som inte var budgeterade.

Norrtälje Sjukhus AB prognostiserar ett nollresultat, vilket är i linje med budget. Prognosen har förbättrats med 2 mkr jämfört med föregående månadsbokslut. Sjukhusets personalkostnader beräknas minska något jämfört med utfallet 2003. Sjukhuset har för innevarande år ett besparingsbeting på 20 mkr. Prognosen indikerar att detta beting kan komma att klaras. En sparåtgärd var att antalet årsarbetare under perioden januari-oktober minskade med 39 st, motsvarande ca 6%. En annan sparåtgärd var

att 16 vårdplatser (i princip motsvarande en vårdavdelning) stängdes under 12 sommarveckor.

S:t Eriks Ögonsjukhus AB resultat, 12 mkr, är 3 mkr bättre än föregående månad. Det positiva resultatet förklaras av en positiv intäktsavvikelse, vilket beror på en högre produktion av bl a kataraktoperationer och ögonbottenscreening. Den förväntade minskningen av antalet operationer under hösten, till följd av ombyggnation på operationsavdelningen, har varit lägre än tidigare uppskattning. För 2004 prognostiserar *S:t Eriks Ögonsjukhus AB* ett resultat motsvarande 9 mkr. Verksamhetens intäkter beräknas minska med 1% och kostnader med 4% jämfört med föregående år. Personalkostnaderna prognostiseras dock öka med 1% jämfört med utfallet 2003. Prognosen för antal årsarbetare är 331 vilket även motsvarar utfallet i oktober.

Det totala sparbetet, -7 mkr som är en följd av landstingsfullmäktiges beslut uppnås genom:

- a) Omorganisation av ögonbottenscreeningsverksamhet genom nedläggning av Sabatsbergsenheten.
- b) Minskad "drop-in" tid på akutmottagningen.
- c) Övergång från slutenvård till dagkirurgi, vilket medfört att en slutenvårdsavdelning stängts.
- d) Trimning och förenkling av dagkirurgiflödet.

Södersjukhuset AB ackumulerade resultat t.o.m. oktober är 96 mkr, vilket kan jämföras med ett utfall på -24 mkr oktober föregående år. Prognosen för året visar på ett överskott på 50 mkr. Det skattade årsresultatet innefattar rabatter för överproduktion motsvarande 37 mkr.

Södra BB startade sin verksamhet under april månad. Förlossningarna är nu drygt 500 fler än i fjol, vilket även medför ökad neonatalvård och ersättning utöver avtalad nivå. Sjukhuset producerar även i övrigt över beställd volym inom de flesta vårdformer, men har här ett produktionstak där överproduktion inte renderar ersättning.

Prognosen för Södersjukhusets personalkostnader jämfört med bokslut 2003 ger en ökning på 6%, exkluderas verksamhetsförändringar under 2004 så uppskattas förändringen till 5%. Antalet årsarbetare prognostiseras uppgå till 3 518 vid årets slut, vilket är 26 fler än budget (1%). Sjukhuset övertog Käkkirurgi ifrån Folk tandvården AB vid årsskiftet 2003/2004, antalet tillkommande årsarbetare är 23. Starten av Södra BB innefattar 19 ytterligare årsarbetare samtidigt som flytten av Hörselkliniken minskar antalet årsarbetare med 32. Sjukhuset har även ersatt inhyrd personal med egen samt öppnat tidigare stängda vårdplatser.

Sjukhuset kommer att överskrida sin beställning avseende akut slutenvård med drygt 900 vårdtillfällen. Vad gäller akut öppenvård så beräknas 10 000 fler besök utöver beställning bli utförda, samtidigt som 11 000 färre elektiva besök prognostiseras bli producerade.

Södertälje sjukhus redovisar ett positivt resultat för oktober med 3 mkr. Sviktande intäkter på grund av det vikande förlossningsantalet är det största enskilda ekonomiska problemet för sjukhuset. Prognosen för helåret 2004 är förbättrad med nära 4 mkr till -4,5 mkr.

Sjukhusets personalkostnader prognostiseras överstiga helårsbudget med 10 mkr (2% överdrag). Jämfört med bokslut föregående år beräknas personalkostnaderna öka med 1%. Sjukhuset har en förändrad personalsammansättning, ökade pensionskostnader trots minskad personalvolym samt omställningskostnader avseende januari och februari. Prognosen för antalet årsarbetare är 1 249, vilket är en minskning med 54 jämfört bokslut 2003, och motsvarar 4% av personalstyrkan.

Sjukhusets akutsomatiska och geriatriska verksamhet har under året verkställt en kostnadsreducering motsvarande 50 mkr i enlighet med budget 2004. En ny vårdstruktur har etablerats inom kirurg- och kvinnoklinikerna och vårdavdelningarna är numer organiserade utifrån patientens vårdtidsbehov oavsett specialitet. Sjukhusets enda undantag från uppfyllelse av volymmål för produktionen är förlossningsvården.

Karolinska Universitetssjukhuset redovisar ett positivt resultat, 102 mkr. Karolinskas utfall är 49 mkr bättre än periodiserad budget. Enheten prognostiserar ett plusresultat, 30 mkr vilket är 138 mkr bättre än utfallet 2003. Verksamhetens intäkter beräknas bli oförändrade medan kostnaderna beräknas minska med knappt 2% mot föregående år. Personalkostnaderna prognostiseras dock ligga i stort sett oförändrade jämfört med utfallet 2003. I prognosen förutsätter Karolinska att compensation sker för omställningskostnader och att de planerade besparingsåtgärderna verkställs under sista tertiet. Risk finns för viss fördröjning.

Karolinskas slutenvårdsproduktion ligger i antal vårdtillfällen lägre än avtal men med en högre snittvikt, vilket innebär mer vårdkrävande produktion. Öppenvårdsproduktionen ligger över avtal i antal besök samt med en högre snittvikt även här. Patientvolymen för utomlans- och utomlandspatienter är lägre jämfört med föregående år men intäkterna för denna produktion ligger ändå högre än motsvarande period år 2003. Hänsyn har tagits för förväntad överproduktion genom redovisade ersättningsreduktioner i resultatet på 39 mkr.

Antalet årsarbetare har sedan bokslut 2003 minskat med 418 årsarbetare och ligger nu på 14 400 årsarbetare. I dagsläget har 81 personer beviljats särskild ålderspension. Karolinskas prognos motsvarar 14 493 årsarbetare att jämföra med 14 818 årsarbetare vid bokslut 2003.

Under 2004 har och fortsätter Karolinska Universitetssjukhuset att arbeta med de strukturförändringar som beslutades av landstingsfullmäktige inom ramen för budget 2004. Beslutet genomförs genom följande förändringar:

- a) Samordnad thoraxverksamhet
- b) Samordnad öron/näsa/halsverksamhet

- c) Samordnad audiologiverksamhet
- d) Samordnad laboratorieverksamhet.
- e) Övrig verksamhet som successivt specificerats under våren är IVF, Venhälsan, koncentration av hudverksamheten, rationalisering av administration.

STOCKHOLMS LÄNS SJUKVÅRDSOMRÅDE

Resultat före bokslutdispositioner och skatt, mkr	Utfall 2004 jan-okt	Utfall 2003 jan-okt	Förändring 04-03	Bokslut 2003	Budget 2004	Prognos 2004	Förändring Pr-Bokslut
Södra länets produktionsområde SLPO	65	68	-3	68	2	35	-33
Stockholms produktionsområde SPO	160	75	86	27	0	95	68
Norra länets produktionsområde NLPO	48	14	34	5	0	30	25
<i>Koncernjustering ¹⁾</i>	<i>-1</i>		<i>-1</i>				
Summa	273	157	116	101	2	160	59

¹⁾ Koncernjusteringar består av interna försäljningsdifferenser

Ekonomi

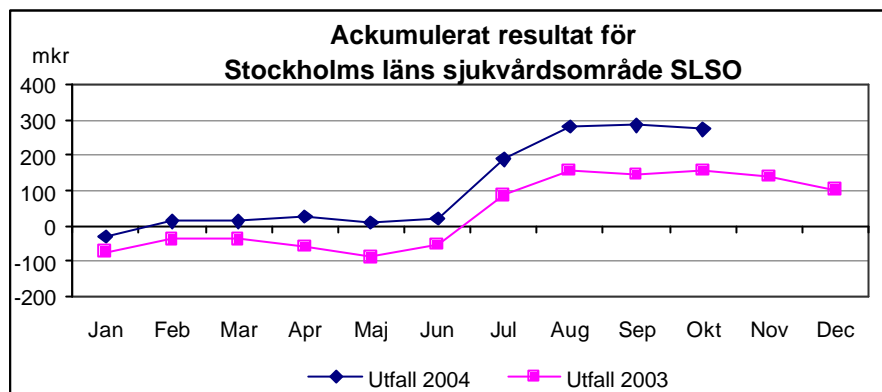
Stockholms läns sjukvårdsområde (SLSO) som är en ny förvaltning, bildades genom en sammanläggning av de tidigare tre produktionsområdena fr.o.m. den 1 april 2004. Förvaltningschefen har arbetat med att utforma den nya ledningsorganisationen genom att tillsätta sju närvårdschefer, psykiatrisamordnare/biträdande sjukvårdsdirektör samt fyra administrativa chefer. Den nya organisationen kommer att införas successivt under hösten och beräknas vara helt genomförd vid årsskiftet.

Resultat- och balansräkning för perioden 1 januari – 31 mars för de tre tidigare produktionsområdena kommer enligt beslut av landstingsstyrelsen (LS 0403-0646) att övertas av Stockholms läns sjukvårdsområde, som också har fått uppdraget att upprätta månads-, delårs- och årsbokslut för perioden från och med 1 januari till och med 31 december innevarande år. Redogörelsen av sjukvårdsområdets ekonomi kommer därmed att redovisas konsoliderat.

Det sammanlagda resultatet för SLSO oktober månad är 273 mkr. Detta är en förbättring jämfört med motsvarande period föregående år med 116 mkr. Intäkterna minskar med 2% jämfört med oktober 2003 samtidigt som de totala kostnaderna reduceras med 4%.

Personalkostnaderna ökar med 4% samtidigt som kostnaderna för inhyrd personal minskar med 69% till 61 mkr (196 mkr). Inhyrd personalkostnadsandel av den totala personalkostnaden uppgår till 1% (4%). Antalet årsarbetare är i oktober 12 686 vilket är 119 fler än oktober 2003 och 66 fler än helårsbudget.

Jämfört med periodiserad budget så är de totala intäkterna 1% högre, vilket hänförs till ej budgeterade intäkter för projekt, statsbidrag och FoUU-bidrag. Vid jämförelse av verksamheternas kostnader mot budget framkommer att utfallet är 2% lägre. Bland annat är kostnader för bemanning, det vill säga inhyrd samt egen personal, lägre än vad som antagits i budget.



Utfall och produktion per vårdgren

Av de 11 resultatenheter inom vuxenpsykiatri har 7 positiva resultat. Antalet vård-dygn inom slutenvården är 15% fler än budget samt 3% fler än januari till oktober 2003. Öppenvårdsbesöken är 7% fler än budget och 8% fler än föregående år.

Beroendevården har högre intäkter än beräknat bl.a. beroende på en engångsersättning från BKV. Antalet vård-dygn understiger budget med 24% samtidigt som antalet besök överstiger budget med 13%.

Barn- och ungdomspsykiatri har högre intäkter än budgeterat parallellt med att kostnaderna för köpt vård är lägre. En satsning på mellanvårdsformer med hembesök och 5dygnsvård istället för 7dygnsvård har gjorts under året. Detta har inneburit att antalet vård-dygn minskar något och antalet besök hittills ökat med 10% jämfört med föregående år.

Samtliga 5 geriatriska kliniker redovisar positiva resultat. Den totala produktionen inom geriatriken visar på lägre siffror än föregående år, 2% färre vård-dagar än budget och 8% färre vård-dagar än 2003. En av förklaringarna därtill är stängningen av den geriatriska kliniken vid Karolinska Universitetssjukhuset, Solna, den första april i år. Medelvårdtiden har minskat som en konsekvens av att kommunerna i större omfattning tar hand om utskrivningsklara patienter.

Av de 117 resultatenheter inom primärvården redovisar 28 enheter negativa resultat. Överskottet jämfört med budget beror såväl på högre intäkter som på lägre kostnader. Antalet läkarbesök är 2% fler än budget och 6% fler än föregående år. Även besök i basal hemsjukvård och avancerad hemsjukvård har ökat.

Konsolidering av produktionsområdenas resultaträkningar, mkr	Utfall 2004 jan-okt	Utfall 2003 jan-okt	% förändring 04-03	Bokslut 2003	Budget 2004	Prognos 2004	% förändring Pr-Bokslut
Verksamhetens intäkter	6 869	7 030	-2,3	8 494	8 081	8 248	-2,9
Personalkostnader	-4 647	-4 476	3,8	-5 446	-5 751	-5 670	4,1
Kostnader för inhyrd personal	-61	-196	-68,6	-220	-27	-75	-65,8
Övriga kostnader	-1 850	-2 165	-14,5	-2 683	-2 244	-2 297	-14,4
Verksamhetens kostnader	-6 559	-6 836	-4,1	-8 349	-8 022	-8 042	-3,7
Avskrivningar	-43	-44	-2,0	-54	-60	-54	-0,8
Finansnetto	6	7	-6,1	10	3	8	-25,4
Resultat före boksluts-dispositioner och skatt	273	157		101	2	160	

Årsprognosen för **Stockholms läns sjukvårdsområde** på 160 mkr är en förbättring med 35 mkr mot septembers månads rapportering. Orsaken till det positiva resultatet är bl.a. en högre produktion inom prestationsersatta verksamheter, ej budgeterade projektintäkter samt FoUU-bidrag, lägre personalkostnadsökningar än beräknat, en korrigering av semester- och löneskuld på 13 mkr från föregående år samt generella besparingar. Förklaring till differens mellan utfall och prognos är att kostnadsutvecklingen under senare delen av året har en tendens att öka. Detta samtidigt som intäkterna kan bli lägre då några verksamheter har prestationsrelaterad ersättning med volymtak och kommer att överproducera samt till följd av detta nå ersättningstaket under hösten.

De totala bemanningskostnaderna – egen samt inhyrd personal – prognostiseras bli drygt 33 mkr lägre än budgeterat.

Inhyrd personal inom Stockholms läns sjukvårdsområde beräknas uppnå en kostnad av 75 mkr, vilket är en minskning med 145 mkr jämfört med årsbokslut 2003.

Antalet årsarbetare prognostiseras till 12 620, vilket är 10 färre än budget och 3 färre än utfall föregående år. Sjukfrånvaron har sjunkit inom SLSO med cirka 2 dagar per anställd.

Verksamhetsförändringar

Geriatriska kliniken vid Karolinska Universitetssjukhuset, Solna, har stängt sin verksamhet från och med 1 april 2004. Personalen har flyttats till Jakobsbergskliniken och Danderydskliniken.

Inom beroendevården pågår en omstrukturering av vården som innebär en koncentration till St Göransområdet.

I Nacka har vårdcentralerna Ektorp och Forum slagits samman till en organisatorisk enhet, som dock fortfarande är lokaliserade på Nacka sjukhus respektive Forums centrum.

BKV/Söder har gjort en upphandling av vård i Nynäshamn. Upphandlingen omfattade geriatrisk slutenvård, rehab-verksamhet och hemsjukvård. SLPO lämnade anbud men BKV valde Nynäsvård AB för vårduppdraget. Det innebär att hemsjukvårds- och rehabiliteringsuppdragen har övergått från primärvården i Nynäshamn till Nynäsvård AB fr.o.m. 1 september 2004.

HSU har beslutat att acceptera SLPO:s förslag att fr.o.m. halvårsskiftet stänga en läkarmottagning i Sorunda och överföra verksamheten till mottagningarna i Ösmo och Nynäshamn.

Trafik

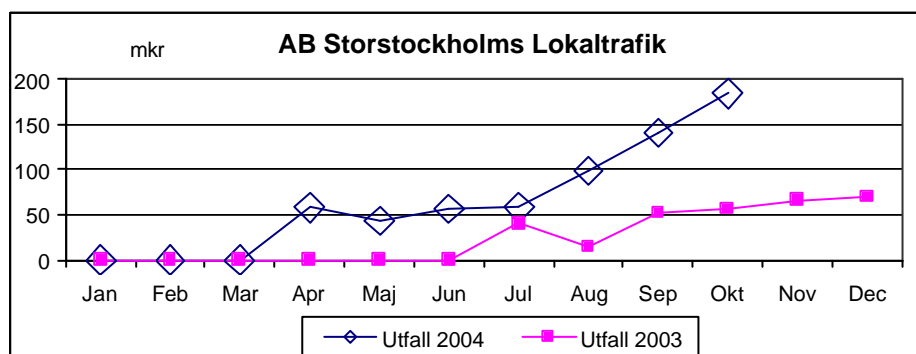
AB STORSTOCKHOLMS LOKALTRAFIK (SL)

Resultaträkning Mkr	Utfall	Utfall	% Förändring 04-03	Bokslut 2003	Budget 2004	Prognos 2004	% Förändring Pr-Bokslut
	2004 jan-okt	2003 jan-okt					
Verksamhetens intäkter	7 914	7 543	5	9 079	9 529	9 539	5
Verksamhetens kostnader	-6 963	-6 714	4	-8 117	-8 471	-8 445	4
Avskrivningar	-594	-543	9	-637	-708	-720	13
Finansnetto	-173	-229	-25	-255	-350	-212	-17
Resultat före boksluts- dispositioner och skatt	184	57¹⁾		70	0	162	

1) Redovisningsprincipen avseende ägartillskottet till SL har ändrats per 2003-12-31 och ingår i resultatet före disposition och skatt. Bokslutet för 2003 har ändrats enligt detta.

Ekonomi

Resultatet för perioden är 184 mkr, vilket är 127 mkr bättre än samma period föregående år. En jämförelse mellan 2004 och 2003 visar att intäkterna är 5% högre och utgörs av ökade linjetrafikintäkter med anledning av prishöjning den 1 mars 2004, ökade övriga intäkter samt minskad intäkt för uthyrning av fordon. Bidrag från landstinget är lägre vilket kompenseras genom prishöjningen. Kostnaderna är 4% högre och består av högre kostnad för personal (pensionskostnad), reparation och underhåll av infrastruktur samt övrigt. Avskrivningarna är 9% högre, vilket främst beror på ökade budgeterade avskrivningar men också på något högre avskrivningar jämfört med årets budget. Finansnettot är 25% lägre och är en följd av lägre ränteläge.



Prognosen för årets resultat är 162 mkr, en ökning med 33 mkr jämfört med september och som beror på förbättrad intäktsprognos och lägre produktionskostnader. Jämfört med budget avviker prognosen med högre intäkter, 10 mkr, lägre kostnader, 26 mkr, högre avskrivningar, 12 mkr, samt förbättrat finansnetto, 138 mkr. I prognosen har beaktats hyra av nya Regina-tåg, 14 mkr, reavinst från fastighetsförsäljning, 5

mkr, fastighetsskatt för Stockholms Terminal, 3 mkr, åtagande för dotter- och intres-
 sebolags resultat, 18 mkr, nedskrivning av lager, 24 mkr samt förändrad redovisnings-
 princip för kostnaden av anpassning av inhyrda tyska pendeltåg vilket medför ökade
 övriga kostnader, 46 mkr (ej budgeterade) och minskade avskrivningar, 18 mkr.

Prognos och budgetjämförelse för det verksamhetsinriktade resultatet framgår av ned-
 anstående sammanställning.

Prognos mkr	Budget 2004	Prognos 2004	%	
			Förändring Pr-Budget	Förändring Pr -Bokslut
Linjetrafikintäkter	3 778	3 784	0	14
Bidrag från SLL	3 820	3 820	0	-1
<i>Kostnader</i>				
Tunnelbana	-2 290	-2 318	1	1
Pendeltåg	-1 108	-1 080	-3	-2
Lokaltåg/spårvagn	-515	-474	-8	2
Buss	-2 942	-2 909	-1	1
Trafikslagsgemensamt	-146	-192	32	170
Reklamintäkt	89	89	0	7
Produktion netto	-6 912	-6 884	0	2
Kapitalkostn infrastruktur	-1 082	-917	-15	8
Kapitalkostnader SJ	-350	-341	-3	-4
Reavinest	0	5		-94
Övriga intäkter/kostnader	746	695	-7	-6
Resultat	0	162		70
Skattefinansieringsgrad %	49,2	49,2		52,5

Prognos för linjetrafikintäkterna ligger i nivå med budget och är 14%, 455 mkr, högre
 än föregående år vilket beror på biljettprishöjning och förbättrad intäkts-säkring. Jäm-
 fört med 2003 har försäljning av kontantkuponger minskat med 36% (8,9 miljoner
 kuponger) medan försäljningen av rabattremсор ökat med 4% (6,6 miljoner remсор).

Prognos för trafikproduktionen totalt ligger i nivå med budget. I övrigt visar en jämfö-
 relse mot budget följande. Kostnaden för pendeltåg, lokaltåg och buss beräknas bli
 102 mkr lägre beroende på ej utförda värd- och stationstjänster, kreditering av pen-
 deltågs-kostnader från 2000-2001 samt minskade kostnader för index. Från Swebus
 och Busslink har framförts krav på ekonomisk kompensation för ofördelaktig index-
 konstruktion. Frågan utreds och ingen reservering har gjorts i prognosen. Kostnaden
 för tunnelbana beräknas bli 28 mkr högre beroende på ökade kostnader för fordons-
 underhåll, drivström och verkstadsutrustning. Trafikslagsgemensamma kostnader är 46
 mkr högre vari ingår bland annat ökad kostnad för uppgörelsen med Tågia. Trots
 uppgörelsen är kostnadsnivån för fordonsunderhåll fortfarande osäker. Jämfört med
 2003 innebär prognosen en kostnadsökning med 2%, 147 mkr och avser främst tra-
 fikslagsgemensamma kostnader, 121 mkr.

Kapitalkostnaderna för infrastruktur prognostiseras att bli 15%, 165 mkr, lägre än budget. Orsaken är den låga räntenivån. I prognosen ingår kostnad med 31 mkr för en partiell bindning av räntan i leasingavtalen samt lägre kostnad för SLL-lån med 50 mkr eftersom finansiering av vissa investeringar sker med egna medel. Jämfört med 2003 innebär prognosen en ökning med 8%, 66 mkr, till följd av ökade avskrivningar och kostnader för räntebindning. Diskussioner förs om progressiv eller linjär avskrivning ska tillämpas avseende leasade fordon. Kostnad för byte till linjär avskrivning uppskattas till 50 mkr, vilket inte har beaktats i prognosen.

I prognosen ingår reavinst med 5 mkr avseende försäljning av Igelboda stationshus i Saltsjöbaden. Skattefinansieringsgraden är 49,2% i enlighet med budget.

Verksamhet

Verksamheten löper i stort sett enligt plan med undantag för resandeutvecklingen. Prognosen visar på en minskning med 0,5-1% jämfört med 2003 och kan till stor del förklaras med prishöjningen. Resandeminskningen berör samtliga trafikslag utom lokal-tåg och spårvagn.

Trafikproduktionen prognostiseras totalt sett bli något mindre än budget men kommer att öka något jämfört med 2003. I samband med invigningen av Södra länken gjordes extrainsatser i form av förstärkningstrafik, trafikvärdar och information, vilket bidrog till att befarat trafikkaos uteblev. Under oktober har det första nya pendeltåget levererats för tester vilka beräknas ta ett år.

Upphandling av finansiering av trängselbussar är avslutad och avtal har tecknats.

Punktligheten uppvisar förbättrade värden för samtliga trafikslag jämfört med 2003 utom för tunnelbanans blå linje, Lidingöbanan och busstrafik i innerstaden. Andelen *ej utförd trafik* har minskat utom för tunnelbanans blå linje, pendeltågen, Lidingöbanan och Saltsjöbanan. *Antal stopp i tunnelbanetrafiken* har minskat och har nu ett utfall som är 18% bättre än 2003.

Höstens undersökning av upplevd kvalitet visar en ökning av andelen nöjda resenärer till 66% jämfört med 63% i vårens mätning. Andelen länsinvånare som tycker att det är prisvärt att resa med SL har ökat till 49% från 40% i mars då prishöjningen genomfördes.