

Landstingsstyrelsen

Månadsbokslut för april 2004

---

Härmed överlämnas månadsbokslut för april 2004. Månadsbokslutet innehåller även prognos för helåret 2004.

**FÖRSLAG TILL BESLUT**

Landstingsstyrelsen beslutar

att fastställa månadsbokslut för april 2004.

|   | <b>Sid</b> |
|---|------------|
| <b>Kort sammanfattning</b> av verksamheternas ekonomi.  | <b>3</b>   |
| <b>Landstingskoncernen</b> redovisar en prognos om –48 vilket är 109 mkr sämre än budget.   | <b>7</b>   |
| <b>Den samlade kostnadsutvecklingen</b> för tertial 1 visar en ökningstakt på 1% jämfört med tertial 1 2003. Föregående år redovisades en ökningstakt för verksamhetens bruttokostnader på 6,7% i jämförelse med första tertialet 2002. Prognostiserad kostnadsökningstakt för 2004 är 2,9% |            |
| <b>Den samlade hälso- och sjukvården</b> redovisar en prognos för 2004 på 53 mkr, vilket är 31 mkr bättre än budget. Prognosen har försämrats med 12 mkr jämfört med föregående månad.  | <b>11</b>  |
| <b>AB Storstockholms Lokaltrafik</b> redovisar en prognos för 2004 på 128 mkr jämfört med ett budgeterat nollresultat.  | <b>22</b>  |
| <b>Resultat</b> för samtliga resultatenheter i landstingskoncernen  | <b>25</b>  |
| <b>Prognos</b> för samtliga resultatenheter i landstingskoncernen   | <b>26</b>  |

Mer detaljerad information lämnas av avdelningarna Koncernredovisning och Verksamhetsanalys vid Landstingsstyrelsens förvaltning.

Sören Olofsson

Bilaga 1: Personalkostnader SLL

Bilaga 2: Akutsjukhusens personalkostnader, inhyrd personal

Bilaga 3: Produktionsområdenas personalkostnader, inhyrd personal

## SAMMANFATTNING

### Ekonomi

**Det ackumulerade resultatet** per april 2004 uppgår till -24 mkr för landstingskoncernen vilket är en förbättring med 576 mkr jämfört med föregående år. Landstingskoncernen redovisar en **prognos** om -48 vilket är 109 mkr sämre än budget. Jämfört med marsprognosen rapporterar SL en försämring med -42 mkr vilket till större del beror på lägre trafikintäkter. Även Södertälje sjukhus rapporterar en försämrad prognos med -12 mkr. Skatteintäktsprognoisen är oförändrad jämfört med mars.

### Budgetuppföljning

|   | April      | Mars      |
|---|------------|-----------|
| <b>Landstingsfullmäktiges resultatbudget 2004 (mkr)</b> | <b>61</b>  | <b>61</b> |
| Avvikelse mot LF:s budget                               |            |           |
| Koncernfinansiering                                     | -623       | -626      |
| Beställare sjukvård                                     | 0          | 0         |
| Akutsjukhusen   | -15        | -3        |
| Produktionsområdena                                     | 36         | 36        |
| SL-koncernen  | 128        | 170       |
| Fastighetsverksamhet (LFS, Locum)                       | 336        | 332       |
| Övriga verksamheter                                     | 29         | 30        |
| Koncernjustering  | 0          | 0         |
| Summa avvikelse   | -109       | -61       |
| <b>Prognos</b>  | <b>-48</b> | <b>-0</b> |

**Koncernfinansierings** prognos innebär en negativ avvikelse mot budget på 623 mkr. En stor del av differensen beror på att skatteintäkterna prognostiseras bli nästan 900 mkr (878 mkr) lägre än budgeterat.

Övriga kostnader prognostiseras understiga budget med 400 mkr. Detta beror på att 200 mkr som budgeterats för att täcka eventuella ökade räntekostnader sannolikt inte kommer att behöva ianspråkta. Vidare har regeringen beslutat att bevilja Stockholms läns landsting ett stöd på 200 mkr för 2004. Dessa ingår i helårsprognosen och redovisas som minskade kostnader.

De personalrelaterade kostnaderna väntas överstiga budget med 78 mkr. Av dessa har 24 mkr budgeterats som räntedel i årets pensioner. Även resterade del av försämringen är hänförlig till pensionskostnader.

**Beställarkontor Vård (BKV)** redovisar ett nollresultat för helår 2004. Ett antal besparingsåtgärder har försenats vilket innebär att budgeten i nuläget innehåller ca 140

mkr i kostnadsreduceringar där nya åtgärder bör specificeras. BKV gör dock bedömningen att nödvändiga besparingar kommer att kunna genomföras.

**Akutsjukhusen** redovisar ett resultat om -25 mkr för innevarande period. Vidare rapporteras en prognos motsvarande -15 mkr för helår 2004. Prognosavvikelser redovisas av Norrtälje Sjukhus AB -3 mkr och Södertälje sjukhus -12 mkr.

**Stockholms läns sjukvårdsområde** prognostiserar även denna månad till 38 mkr, vilket är 36 mkr bättre än budget.

**SL-koncernen** redovisar en positiv prognos för 2004 på 128 mkr jämfört med budgeterat nollresultat. Prognosen är 42 mkr lägre än föregående månad och beror på främst en försämrad trafikintäktsprognos.

**Landstingsfastigheters** prognos på 794 mkr innebär en förbättring mot 2004 års budget med 336 mkr beroende på dels ett förbättrat finansnetto, dels resultat från tidigare genomförda fastighetsförsäljningar motsvarande realisationsvinster på 100 mkr. Därutöver bedömer Locum det som möjligt att genomföra ytterligare försäljningar motsvarande 200 mkr i realisationsvinster innevarande år.

**Övriga verksamheters** prognos redovisar en positiv avvikelse mot budget med 29 mkr. **Landstingsstyrelsens förvaltning**, exkl BKV, avvikelse om 22 mkr beror på att budgeterade kostnader för KI reglerats i årsbokslut 2003. **Skadekontot** redovisar en avvikelse om -8 mkr som förklaras av höjning av återförsäkringspremierna. **Folkvandvården Stockholms län AB** redovisar fortsatt en resultatprognos på 35 mkr vilket är 10 mkr bättre än budget. **Waxholms Ångfartygs AB** redovisar en helårsprognos på -139,5 mkr, en förbättring jämfört med budget om 5 mkr. Avvikelsen beror på försäljningen av två Djurgårdsfärjor samt förskjutna fartygsleveranser och därmed lägre avskrivningskostnader under året.

## **Likviditet, betalningsberedskap och finansnetto**

Likviditeten uppgår till 1 341 mkr, vilket är 551 mkr högre än vid årets början. Samtidigt har låneskulden inklusive leasing under samma period minskat med ca 200 mkr till 20,5 miljarder. Vid utgången av 2004 beräknas låneskulden inkl leasing uppgå till ca 19,5 miljarder kronor, vilket innebär en minskning jämfört med föregående årsskifte med 1,2 miljarder.

Den försämrade skatteintäktsprognosen påverkar resultatet, men inte kassaflödet negativt, då inbetalningarna av skatt till landstinget sker enligt tidigare fastlagd plan. Den likvidmässiga skatteintäkten överstiger den periodiserade med 894 mkr och inkluderar reduktionen av generell statsbidrag med 177 mkr.

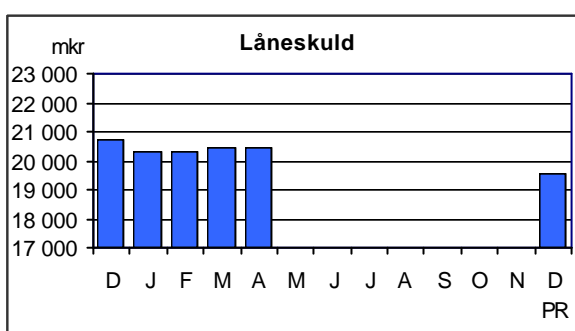
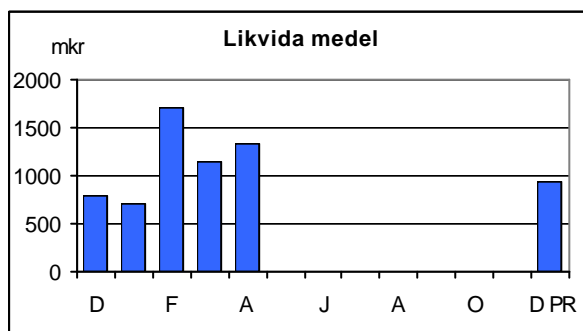
Enligt landstingets finanspolicy ska landstingets genomsnittliga betalningsberedskap uppgå till minst 21 dagar. Betalningsberedskapen var den sista april 7,0 miljarder, vilket motsvarar en betalningsberedskap på 51 dagar.

Finansnettot prognostiseras till ca -950 mkr, vilket är en förbättring mot budget med ca 250 mkr.

De finansiella kostnaderna prognostiseras minska med 284 mkr mot budgeterade 1 311 mkr. Minskningen är i till sin helhet hänförligt till SL vars leasingkostnader minskar då ränteläget sannolikt fortsatt är mer gynnsamt än vad som antogs vid budgetarbetet.

De finansiella intäkterna väntas minska med 22 mkr mot budget till 79 mkr. Anledningen till detta är främst att ränteintäkten för lånet som SL beviljat Transitio minskar på grund av de lägre marknadsräntorna.

SLL hade per 2004-04-30 tecknat ränteswapavtal<sup>1</sup> om totalt 3,9 miljarder för att låsa in en fast ränta och skydda kassaflödet för lån och finansiell leasing med rörlig ränta. Detta innebär en ökning från årsskiftet 2003-2004 med 1,1 miljarder i syfte att ytterligare förlänga räntebindningstiden.



<sup>1</sup> En ränteswap innebär att två aktörer byter räntebetalningsflöden med varandra. D v s en part betalar fast ränta men som önskar rörlig ränta och en annan part betalar rörlig ränta men med som vill betala fast ränta på sina respektive krediter. Ett av motiven för att träffa avtal om en ränteswap kan exempelvis vara anpassning av räntebindningstid i skuldportföljen för att därigenom ta hänsyn till önskad risk och egna förväntningar på räntemarknaden.

SLL har för avsikt att inneha avtalen löptiden ut. Marknadsvärdet kommer att variera under löptiden dock utan resultatpåverkan. När avtalstiden löper ut är marknadsvärdet noll.

## INVESTERINGAR

Periodens investeringar uppgick totalt till 1 032 mkr eller 31 procent av den budgeterade årsvolymen på 3,3 miljarder kronor.

| Netto<br>mkr                              | Utfall<br>april 04 | Budget<br>2004 | Prognos<br>2004 |
|---|--------------------|----------------|-----------------|
| Trafikinvesteringar                       | 727                | 1 794          | 1 913           |
| Fastigheter                               | 173                | 924            | 860             |
| Maskiner och inventarier                  | 121                | 585            | 651             |
| Ombyggnad i externt förhyrda lokaler      | 11                 | 13             | 28              |
| <b>Totala investeringar SLL-koncernen</b> | <b>1 032</b>       | <b>3 316</b>   | <b>3 452</b>    |

*Trafikinvesteringar* genomförs inom SL och WÅAB. SL:s nettoinvesteringar uppgick under perioden till 679 mkr och avser framför allt modernisering och upprustning av tunnelbana samt ny pendeltågsdepå i Upplands-Bro. Prognosen på 1 775 mkr innebär budgetöverskridande på 119 mkr vilket i första hand förklaras av nedjusteringen av statsbidraget med 93 mkr. WÅAB:s investeringar uppgick under perioden till 48 mkr och avser främst delbetalningar av två nya isgående fartyg. Prognosen på 138 mkr ligger i nivå med budgeten.

*Fastighetsinvesteringar* genomförs inom ramen för LFS. Investeringarna uppgick under perioden till 173 mkr varav 90 mkr avser Karolinska Universitetssjukhuset. Prognosen pekar på att årets volym stannar på 860 mkr, dvs. 64 mkr under budgeten, dock med reservation för eventuellt tillkommande objekt med koppling till den pågående omstruktureringen inom sjukvården.

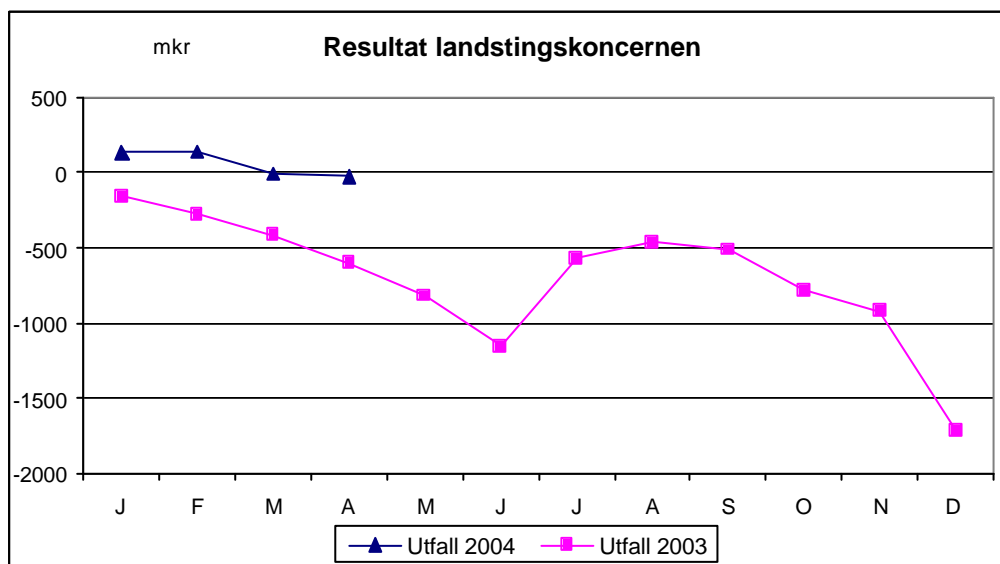
Periodens investeringar i *maskiner och inventarier* uppgick till 121 mkr. Prognosen innebär ett budgetöverskridande med 66 mkr och den största enskilda avvikelserna på 67 mkr avser obudgeterad anskaffning av hjälpmedel inom Hjälpmedel Stockholm. Ärendet bereds för närvarande inom landstingsstyrelsens förvaltning. För övrigt noteras i prognosen högre volymer avseende *ombyggnader i externt förhyrda lokaler* än vad som angavs i budgeten. Större avvikelser rapporteras av FTV AB med 6 mkr och DS AB med 5 mkr.

**LANDSTINGSKONCERNEN**

| mkr  | Utfall         | Utfall         | %          | Års-           | Budget Prognos |                | %          |
|--|----------------|----------------|------------|----------------|----------------|----------------|------------|
|  | 2004           | 2003           | förändring | bokslut        | 2004           | 2004           | förändring |
|  | jan-april      | jan-april      | 04-03      | 2003           | 2004           | 2004           | Pr-Bokslut |
| Verksamhetens intäkter   | 4 892          | 4 771          | 2,5        | 14 457         | 15 249         | 15 430         | 6,7        |
| Verksamhetens kostnader  | -16 425        | -16 319        | 0,6        | -48 664        | -50 361        | -49 989        | 2,7        |
| Avskrivningar  | -585           | -517           | 13,2       | -1 597         | -1 689         | -1 735         | 8,6        |
| <b>Verksamhetens bruttokostnader</b>   | <b>-17 010</b> | <b>-16 836</b> | 1,0        | <b>-50 261</b> | <b>-52 050</b> | <b>-51 724</b> | 2,9        |
| Verksamhetens nettokostnader   | -12 126        | -12 065        | 0,5        | -35 804        | -36 801        | -36 294        | 1,4        |
| Skatteintäkter   | 13 603         | 12 917         | 5,3        | 38 305         | 41 582         | 40 808         | 6,5        |
| Generellt statsbidrag  | 582            | 656            | -11,3      | 2 048          | 1 920          | 1 747          | -14,7      |
| Inkomst- och kostnadsutjämning   | -1 787         | -1 793         | -0,3       | -5 379         | -5 430         | -5 361         | -0,3       |
| <b>Summa skatteintäkter, generellt statsbidrag, utjämning och momsavgift</b> | <b>12 398</b>  | <b>11 780</b>  | <b>5,2</b> | <b>34 974</b>  | <b>38 072</b>  | <b>37 194</b>  | <b>6,3</b> |
| Finansiella intäkter   | 69             | 37             | 86,5       | 108            | 101            | 79             | -26,9      |
| Finansiella kostnader  | -365           | -352           | 3,7        | -993           | -1 311         | -1 027         | 3,4        |
| <b>Resultat</b>  | <b>-24</b>     | <b>-600</b>    |            | <b>-1 715</b>  | <b>61</b>      | <b>-48</b>     |            |

**Utfall för perioden januari-april 2004**

**Resultatutfallet** för januari-april 2004 uppgår till -24 mkr, vilket är 576 mkr bättre än motsvarande period föregående år.



### Verksamhetens intäkter

Verksamhetens intäkter ökade med 121 mkr eller 2,5 % mellan januari-april 2003 och 2004.

| mkr  | Utfall<br>2004<br>jan-april | Utfall<br>2003<br>jan-april | %<br>förändring<br>04-03 |
|--|-----------------------------|-----------------------------|--------------------------|
| <b>Patientavgifter sjuk- och tandvård</b>                      | 355                         | 330                         | 7,6                      |
| Trafikantavgifter m.m.   | 1 301                       | 1 185                       | 9,8                      |
| Försäljning av primärtjänster                                  | 313                         | 319                         | -1,9                     |
| Hysesintäkter, försäljning övriga tjänster, material och varor | 889                         | 942                         | -5,6                     |
| Statsbidrag för läkemedel                                      | 1 301                       | 1 243                       | 4,7                      |
| Övriga statsbidrag och övriga bidrag                           | 587                         | 649                         | -9,6                     |
| Övriga intäkter  | 146                         | 103                         | 41,7                     |
| <b>Summa verksamhetens intäkter</b>                            | <b>4 892</b>                | <b>4 771</b>                | <b>2,5</b>               |

Intäkterna från trafikantavgifter har ökat med ca 10%, främst till följd av en ökad försäljning av färdbevis men även beroende på prishöjningen 1 mars. Den kraftiga minskningen av hyresintäkter och försäljning av övriga tjänster m.m. förklaras till övervägande del av att verkstadsintäkter från trafikverksamhet har så gott som upphört efter SL:s försäljning av Svensk Banproduktion AB. Posten övriga statsbidrag och övriga bidrag minskade, vilket delvis beror på att det 6%-iga statsbidraget för ersättning vid upphandling minskar, i och med avbolagiseringen av Huddinge Universitetssjukhus AB. Även kostnadssidan har reducerats till följd av avbolagiseringen.



### Verksamhetens kostnader

Verksamhetens kostnader ökade mellan januari-april 2003 och motsvarande period 2004 med 106 mkr eller 0,6%. Verksamhetens bruttokostnader (verksamhetens kostnader inkl. avskrivningar) ökade med 1,0%.

| mkr   | Utfall<br>2004<br>jan-april | Utfall<br>2003<br>jan-april | %<br>förändring<br>04-03 |
|---|-----------------------------|-----------------------------|--------------------------|
| Personalkostnader   | 6 363                       | 6 240                       | 2,0                      |
| Köpt hälso- och sjukvård samt verksamhetsanknutna tjänster    | 3 228                       | 2 923                       | 10,4                     |
| Köpt trafik   | 2 300                       | 2 415                       | -4,8                     |
| Köpta övriga primärtjänster                                   | 64                          | 60                          | 6,7                      |
| Läkemedel inom läkemedelsförmånen                             | 1 352                       | 1 329                       | 1,7                      |
| Övriga material och varor                                     | 751                         | 749                         | 0,3                      |
| Lämnade bidrag  | 318                         | 316                         | 0,6                      |
| Lokal- och fastighetskostnader, hyra av anläggningstillgångar | 687                         | 695                         | -1,2                     |
| Övriga kostnader  | 1 362                       | 1 592                       | -14,4                    |
| <b>Summa verksamhetens kostnader</b>                          | <b>16 425</b>               | <b>16 319</b>               | <b>0,6</b>               |
| Avskrivningar   | 585                         | 517                         | 13,2                     |
| <b>Summa verksamhetens bruttokostnader</b>                    | <b>17 010</b>               | <b>16 836</b>               | <b>1,0</b>               |

Personalkostnaderna ökade med 2%. Om hänsyn tas till att Svensk Banproduktion AB inte längre ingår i koncernen blir ökningen 3%. Ökningen av lönekostnaderna, som utgör större delen av personalkostnaderna, uppgick till 0,4% och efter korrigering för Svensk Banproduktion AB till 3,4%.

Kostnaderna för den externt köpta hälso- och sjukvården samt verksamhetsanknutna tjänster (lab, röntgen m.m.) ökade med 10,4%. Större delen av avvikelserna förklaras av eftersläpning i registreringen till följd av 2003 års organisationsförändring inom BKV.

Kostnaderna för läkemedel inom läkemedelsförmånen ökade med 1,7% mellan januari-april 2004 och motsvarande period 2003. Ökningstakten vid motsvarande tidpunkt 2003 var 10,4% och ökningen mellan helår 2003 och helår 2002 var 5,1%.

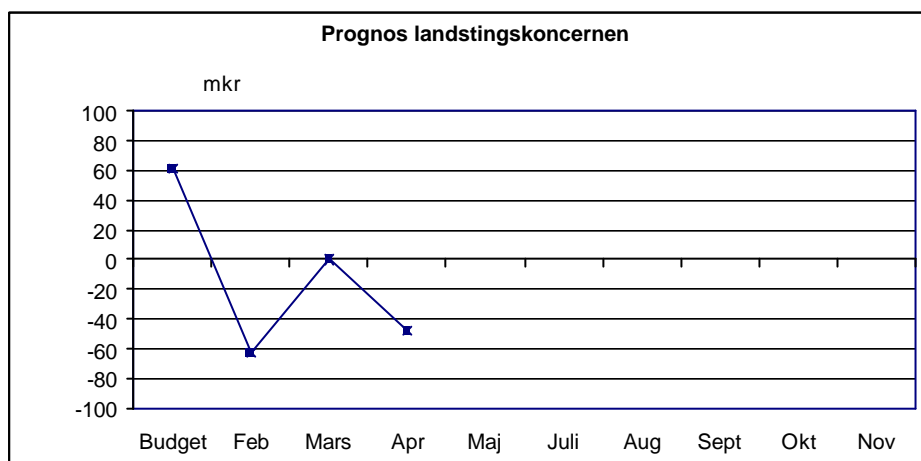
### Skatteintäkter, generellt statsbidrag och utjämning,

För perioden januari-april 2004 och januari-april 2003 ökade de samlade skatteintäkterna (inklusive generellt statsbidrag och utjämning) med 618 mkr, vilket motsvaras av en procentuell ökning med 5,2 %. Huvuddelen av denna ökning är relaterad till höjningen av skattesatsen från 11,62 till 12,27 procent. Om höjningen av skattesatsen inte hade genomförts skulle skatteintäkterna ha minskat med 0,9 %.

## Prognos för helår 2004

**Prognosen** för helåret pekar på ett underskott med –48 mkr, vilket är 1 667 mkr bättre än utfallet för 2003. Jämfört med budget för 2004 innebär prognosen en försämring med 109 mkr. Försämringen beror främst på att skatteintäktsprognosen reviderats ned med 878 mkr, bl.a. beroende på att regeringen sänkt det generella statsbidraget för år 2004 med en negativ effekt för SLL motsvarande 177 mkr.

Den samlade hälso- och sjukvården prognostiserar ett resultat om 53 mkr, vilket är 31 mkr bättre än budget. SL-koncernen redovisar en prognos om 128 mkr mot ett budgeterat nollresultat. Fastighetsverksamhetens prognos om 799 mkr är 336 mkr bättre än budget. Övriga enheter prognostiserar en positiv avvikelse mot budget med 29 mkr.



**Verksamhetens intäkter** år 2004 beräknas enligt prognosen uppgå till 15 430 mkr, vilket är 181 mkr högre än vad som budgeterats. I prognosen redovisas ej budgeterade reavinster med drygt 360 mkr. Akutsjukhusen prognostiserar minskade intäkter jämfört med budget med ca 500 mkr, vilket kommer att utredas till nästa månad. Det innebär också en ökning med 973 mkr eller 6,7% jämfört med 2003. Bakom denna ökning ligger framför allt höjningen av trafiktaxorna 1 mars 2004 med ca 20%, men även en högre prognostiserad reavinst vid försäljning av anläggningstillgångar.

**Verksamhetens kostnader** beräknas öka med 2,7% mellan helår 2003 och 2004 till 49 989 mkr, vilket är 372 mkr lägre än budget för år 2004. Personalkostnaderna beräknas öka med 3,1%.

Prognosen för 2004 för **de samlade skatteintäkterna** (skatteintäkter, generellt statsbidrag och utjämning) uppgår till 37 194 mkr, vilket innebär en ökning med 6,3% jämfört med 2003. Om ingen skatthöjning hade genomförts 2004 skulle ökningen ha stannat vid 0,1%. Jämfört med budget 2004 innebär prognosen en nedrevidering med 878 mkr. Prognosen för de samlade skatteintäkterna är oförändrad jämfört med månadsbokslutet för

mars. Kostnaden för *utjämningsystemet* har minskat jämfört med budget med 69 mkr och prognostiseras för helåret till 5 361 mkr.

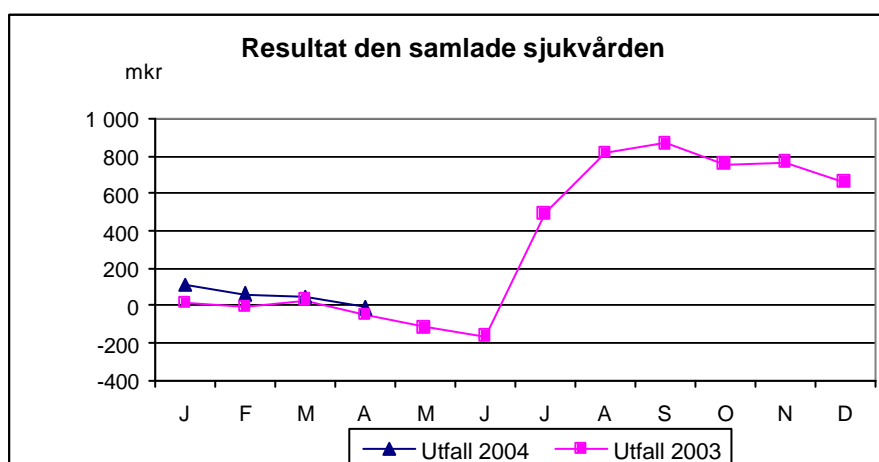
## DEN SAMLADE HÄLSO- OCH SJUKVÅRDEN

| Resultat före bokslutsdispositioner och skatt (mkr) | Utfall 2004<br>jan-april | Utfall 2003<br>jan-april | Förändring<br>04-03 | Bokslut<br>2003 | Budget<br>2004 | Prognos<br>2004 | Förändring<br>Pr-bokslut<br>2003 |
|---|--------------------------|--------------------------|---------------------|-----------------|----------------|-----------------|----------------------------------|
| Beställarkontor Vård (BKV)                          | -35                      | 154                      | -189                | 631             | 0              | 0               | -631                             |
| Akutsjukhusen                                       | -25                      | -124                     | 99                  | -90             | 0              | -15             | 75                               |
| Produktionsområdena                                 | 26                       | -60                      | 86                  | 101             | 2              | 38              | -63                              |
| Övriga <sup>1)</sup>                                | 24                       | 4                        | 20                  | 20              | 20             | 30              | 10                               |
| Koncernjusteringar <sup>2)</sup>                    | 0                        | -24                      | 24                  | -3              | 0              | 0               | 3                                |
| <b>Summa</b>  | <b>-10</b>               | <b>-50</b>               | <b>40</b>           | <b>659</b>      | <b>22</b>      | <b>53</b>       | <b>-606</b>                      |

- 1) Består av: Folktandvården Stockholms Län AB, Ambulanssjukvården i Storstockholm AB, Stockholm Care AB.
- 2) Koncernjusteringarna består enbart av internförsäljningsdifferenser.

## Ekonomi

**Resultatutfallet** för perioden januari-april för den samlade sjukvården är -10 mkr, vilket är 40 mkr bättre än motsvarande period föregående år. Positiva förändringar redovisas av sjukvårdproducenterna, främst akutsjukhusen med 99 mkr och produktionsområdena med 86 mkr, medan BKV:s resultat har försämrats med 189 mkr. Vid en jämförelse mellan utfallet t o m april och periodiserad budget kan konstateras att utfallet (-10 mkr) överstiger den periodiserade budgeten (-563 mkr) med 553 mkr. Den positiva avvikelsen mot periodiserad budget kan främst hänföras till BKV (426 mkr), produktionsområdena (72 mkr) samt akutsjukhusen (57 mkr).



| Konsolidering av den samlade sjukvårdens resultaträkning, mkr | Utfall 2004    | Utfall 2003    | %                   | %                   |
|---|----------------|----------------|---------------------|---------------------|
|   | jan-april      | jan-april      | förändring<br>04-03 | förändring<br>03-02 |
| <b>Verksamhetens intäkter</b>                                 | <b>12 979</b>  | <b>12 803</b>  | <b>1</b>            | <b>13</b>           |
| Personalkostnader   | -5 842         | -5 707         | 2                   | 7                   |
| Kostnader för inhyrd personal                                 | -35            | -160           | -78                 | 19                  |
| Övriga kostnader  | -6 972         | -6 861         | 2                   | 9                   |
| <b>Verksamhetens kostnader</b>                                | <b>-12 849</b> | <b>-12 728</b> | <b>1</b>            | <b>9</b>            |
| Avskrivningar   | -163           | -147           | 11                  | 18                  |
| Finansnetto   | 23             | 22             | 5                   | -15                 |
| <b>Resultat före bokslutsdispositioner och skatt</b>          | <b>-10</b>     | <b>-50</b>     |                     |                     |

Sjukvårdens samlade resultaträkning (tabell ovan) visar att såväl verksamhetens intäkter som verksamhetens kostnader ökat med 1% jämfört med samma period 2003. Motsvarande förändring mellan 2003 och 2002 var 13% avseende verksamhetens intäkter (m.a.a. den kraftiga höjningen av BKV:s landstingsbidrag 2003) och 9% avseende verksamhetens kostnader. Personalkostnadsökningen uppgår till 2% jämfört med samma period 2003. Motsvarande förändring mellan 2003 och 2002 var 7%. Bemanningskostnaderna (personalkostnader plus kostnader för inhyrd personal) har endast ökat med 0,2% jämfört med samma period 2003. Motsvarande förändring mellan 2003 och 2002 var knappt 8%.

**Helårsprognosen** för den samlade sjukvården uppgår till 53 mkr, vilket är 31 mkr bättre än budgeterat resultat. Största positiva avvikelser på resultatenhetsnivå redovisas av SLSO (SPO 15 mkr samt SLPO 14 mkr). Den största negativa avvikelser redovisas av STS (-12 mkr).

Den samlade sjukvårdens personalkostnader för 2004 beräknas öka med 3% jämfört med helåret 2003. Det är en ökning med 502 mkr, från 16 647 mkr till 17 149 mkr. Detta kan jämföras med budgetdirektiven för 2004 som angav personalkostnadsökningar på maximalt 5% för resultatenheterna. Lönekostnaderna, vilka utgör den största delkomponenten av personalkostnaderna, beräknas öka med knappt 3%, dvs. 304 mkr, från 11 155 mkr till 11 459 mkr. Lönekostnadsökningen består av en volymminskning på 3% och en löneökning på 6%. Antalet årsarbetare beräknas minska med ca 1 200 st., från 38 712 till 37 520 st.

De prognostiserade kostnaderna för inhyrd personal uppgår till 90 mkr. Detta är en minskning med 343 mkr, dvs. 79%, jämfört med helåret 2003. Kostnadsandelen (av de totala personalkostnaderna) för inhyrd personal uppgår till 0,5%, vilket kan jämföras med 2,6% för helåret 2003.

De prognostiserade bemanningskostnaderna (personalkostnader plus kostnader för inhyrd personal) beräknas öka med 0,9% jämfört med helåret 2003. Det är en ökning med 159 mkr, från 17 080 mkr till 17 239 mkr.

Arbetet med att genomföra de strukturåtgärder som beslutades i budget 2004 pågår. De största besparingarna ska relativt sett göras på KUS, NTS, STS och St. Erik. Totalt sett ska dessa fyra sjukhus reducera antalet årsarbetare i år med cirka 1 000 stycken, varav merparten på KUS. Hittills uppnådd reduktion är cirka 190 årsarbetare. Mycket arbete återstår således. Den hittills genomförda reduktionen har endast krävt ett begränsat antal ålderspensioner. Ett arbete pågår med att analysera vilka volymer bassjukvård från KUS som SöS, DS och St. Görans kan ta emot och till vilka kostnader detta kan ske.

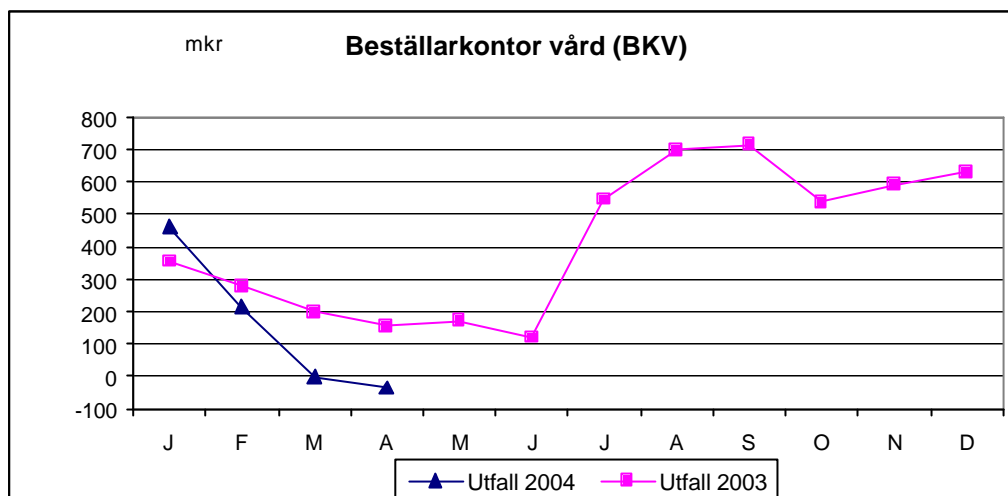
Se vidare under avsnitten ”Beställarkontor Vård”, ”Akutsjukhusen” samt ”Produktionsområdena”.

## BESTÄLLARKONTOR VÅRD (BKV)

| mkr                         | Utfall 2004<br>jan-april | Utfall 2003<br>jan-april | %<br>förändring | Bokslut<br>2003 | Budget<br>2004 | Prognos<br>2004 | %<br>förändring<br>Pr-Bokslut |
|-----------------------------|--------------------------|--------------------------|-----------------|-----------------|----------------|-----------------|-------------------------------|
| Landstingsbidrag            | 11 812                   | 11 577                   | 2               | 34 730          | 35 435         | 35 435          | 2                             |
| Övriga intäkter             | 297                      | 317                      | -6              | 1 026           | 891            | 910             | -11                           |
| <b>Summa intäkter</b>       | <b>12 109</b>            | <b>11 894</b>            | <b>2</b>        | <b>35 756</b>   | <b>36 326</b>  | <b>36 345</b>   | <b>2</b>                      |
| Personalkostnader           | -140                     | -148                     | -5              | -403            | -435           | -401            | 0                             |
| Köpt hälso- och<br>Sjukvård | -9 371                   | -8 970                   | 4               | -27 232         | -28 839        | -28 344         | 4                             |
| Köpt tandvård               | -244                     | -250                     | -2              | -600            | -610           | -609            | 2                             |
| Läkemedelsförmånen          | -1 363                   | -1 329                   | 3               | -3 976          | -4 143         | -4 138          | 4                             |
| Övriga kostnader            | -1 044                   | -1 056                   | -1              | -2 974          | -2 332         | -2 886          | -3                            |
| <b>Summa kostnader</b>      | <b>-12 162</b>           | <b>-11 753</b>           | <b>3</b>        | <b>-35 185</b>  | <b>-36 359</b> | <b>-36 378</b>  | <b>3</b>                      |
| Avskrivningar               | -3                       | -3                       | 0               | -8              | -7             | -7              | -13                           |
| Finansnetto                 | 21                       | 16                       | 31              | 68              | 40             | 40              | -41                           |
| <b>Resultat</b>             | <b>-35</b>               | <b>154</b>               |                 | <b>631</b>      | <b>0</b>       | <b>0</b>        |                               |

## Ekonomi

Beställarkontor vård (BKV) **resultat** för perioden januari – april är - 35 mkr. Detta är en försämring med 189 mkr jämfört med motsvarande period 2003. Resultatförsämringen förklaras framförallt av en betydligt lägre ökning av landstingsbidraget mellan 2003 och 2004 än föregående år. Verksamhetens kostnader är 3 % högre i april 2004 jämfört med april 2003. Detta kan jämföras med en kostnadsökning på 10 % mellan april 2003 och april 2002.



BKV redovisar ett nollresultat i **prognosen** för 2004. Budget 2004 förutsätter att ett omfattande åtgärdsprogram genomförs för att anpassa kostnaderna till beslutat landstingsbidrag. Ett antal besparingsåtgärder har försenats vilket innebär att budgeten i nuläget innehåller ca 140 mkr i kostnadsreduceringar där nya åtgärder bör specificeras. BKV gör dock bedömningen att nödvändiga besparingar kommer att kunna genomföras.

Ett balanserat resultat 2004 uppnås genom att:

1. ianspråkta reserv på BKV-gemensamt med sammanlagt 77 mkr
2. minskade kostnader om 7 mkr med anledning av förändrad organisation av sjukresor och inkontinenshjälpmedel
3. förväntade överskott inom beställaravdelning Stockholm 40 mkr och beställaravdelning Söder 15 mkr.

Prognostiserat resultat 2004 per verksamhetsområde enligt följande;

| Verksamhet                   | Avvikelse i mkr |
|------------------------------|-----------------|
| Beställarnas egen verksamhet | 18              |
| Akutsjukvård                 | -113            |
| Psykiatri                    | 23              |
| Primärvård                   | -17             |
| Geriatrisk                   | -5              |
| Hälso- och sjukvård i övrigt | 49              |
| Tandvård                     | 4               |
| Samhällsmedicin              | 0               |
| <i>Central justering</i>     | <i>41</i>       |
| <b>Summa</b>                 | <b>0</b>        |

Den negativa budgetavvikelsen om –113 mkr för *akutsjukvården* förklaras till största delen av ökade kostnader för utomlänsvård enligt Riksavtalet samt för privata specialister.

BKV har valt att lägga in en *central justering* av prognosen eftersom förvaltningen bedömer att ett nollresultat är möjligt att uppnå.

### ***Riskbedömning***

BKV redovisar följande riskfaktorer i prognosen:

- prognosen förutsätter att omfattande aktiva besparingsåtgärder/omstruktureringar genomförs under året. Om någon eller några åtgärder inte genomförs försämras resultatet
- vårdproduktion utöver avtal inom akutsjukvården kan försämra resultatet
- kraftigt ökade genomsnittskostnader per besök hos privata sjukgymnaster

### **Verksamhet**

#### ***Avtalsläget***

- För primärvård är i princip alla avtal klara.
- För psykiatri är många avtal klara. Avtal har ännu inte slutits med SLSO (NLPO) om allmänpsykiatri. Parterna är dock överens om en total ram för verksamheten. Beställaravdelning Norr har ännu inte tecknat avtal avseende lokal BUP.
- För geriatrisk är avtalen klara.
- För akutvård finns avtal med landstingets egna sjukhus avseende huvudavtalen. Vissa sidoavtal återstår. Större delen av ”snabbspåren” har arbetats in i avtalen.
- För tandvård har avtal träffats med Folktandvården och Odontologiska institutet vid KI för 2004.

### **Åtgärder**

BKV har efter den första prognosen gjort en noggrann genomgång av den detaljerade internbudgeten vilket lett till bedömningen att de obalanser som finns i budgeten kan täckas. Förvaltningen har också inventerat möjliga ytterligare besparingsåtgärder och kommer att fortsätta det arbetet i syfte att skapa beredskap för att möta eventuella försämringar i ekonomin under 2004. Vardagsrationaliseringar pågår löpande inom verksamheten.

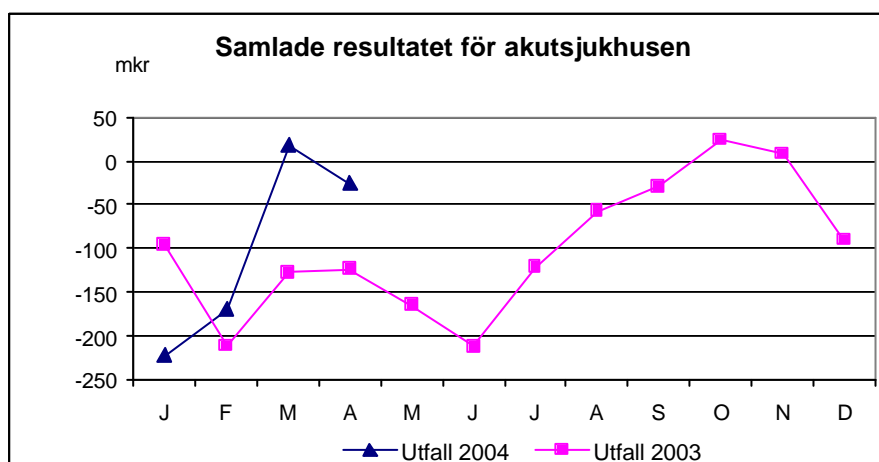
## AKUTSJUKHUSEN

| Resultat före bokslutsdispositioner och skatt, mkr | Utfall 2004 jan-april | Utfall 2003 jan-april | Förändring 04-03 | Bokslut 2003 <sup>1)</sup> | Budget 2004 | Prognos 2004 | Förändring Prognos-bokslut |
|--|-----------------------|-----------------------|------------------|----------------------------|-------------|--------------|----------------------------|
| Danderyds sjh AB                                   | -1                    | 0                     | -1               | 14                         | 0           | 0            | -14                        |
| Norrtälje sjh AB                                   | -1                    | 3                     | -5               | 10                         | 0           | -3           | -13                        |
| S:t Eriks sjh AB                                   | 2                     | 1                     | 1                | 0                          | 0           | 0            | 0                          |
| Södersjukhuset AB                                  | 21                    | -26                   | 47               | -22                        | 0           | 0            | 22                         |
| Södertälje sjh                                     | -19                   | 5                     | -23              | 16                         | 0           | -12          | -28                        |
| Karolinska   | -28                   | -108                  | 81               | -108                       | 0           | 0            | 108                        |
| Universitetssjukhuset <sup>2)</sup>                |                       |                       |                  |                            |             |              |                            |
| <b>Summa</b>                                       | <b>-25</b>            | <b>-124</b>           | <b>99</b>        | <b>-90</b>                 | <b>0</b>    | <b>-15</b>   | <b>76</b>                  |

<sup>1)</sup> För KUS del avser detta ett summerat resultat för HSAB och KS

### Ekonomi

Det samlade **resultatutfallet** för akutsjukhusen är -25 mkr, vilket är 99 mkr bättre än motsvarande period föregående år. Resultatförändringen per sjukhus jämfört med motsvarande period föregående år framgår av tabellen ovan. Större förändringar kan noteras för Karolinska Universitetssjukhuset (81 mkr), Södersjukhuset AB (47 mkr) samt för Södertälje (-23 mkr). Vid en jämförelse mellan utfallet till och med april (-25 mkr) och periodiserad budget (-79 mkr) kan konstateras att utfallet överstiger den periodiserade budgeten med 54 mkr. Den positiva avvikelsen för KUS uppgår till 64 mkr<sup>2)</sup>.



<sup>2)</sup> Den periodiserade budgeten för KUS är korrigerad i Frango från -206 till -91.



Akutsjukhusens samlade resultaträkning (tabell nedan) visar att verksamhetens intäkter ökat med 2% medan verksamhetens kostnader är oförändrade. Avskrivningarna har ökat med 13% och finansnettot har förändrats från 8 mkr till -2 mkr.

Personalkostnaderna har ökat med drygt 2% jämfört med motsvarande period föregående år. De enskilda sjukhusens personalkostnadsökningar varierar inom intervallet -2% (Norrtälje) till 8% (Danderyds Sjukhus AB). Personalkostnadsökningen på KUS uppgår till 1%.

Lönekostnaderna, vilka utgör den största delkomponenten av personalkostnaderna, ökade med 3%. Lönekostnadsförändringen förklaras av en volymminskning motsvarande 1% samt en löneökning motsvarande 4%. Antal årsarbetare minskade med 163 stycken från 23 148 år 2003 till 22 985 innevarande år.

Kostnaderna för inhyrd personal uppgår till 7 mkr. Detta är en minskning med 77 mkr, d.v.s. 92%, jämfört med samma period 2003. Kostnadsandelen (av de totala personalkostnaderna) för inhyrd personal uppgår till 0,2%, att jämföra med 2,5% för motsvarande period föregående år.

| Konsolidering av akutsjukhusens resultaträkningar, mkr | Utfall 2004<br>jan-april | Utfall 2003<br>jan-april | %<br>förändring<br>04-03 | Bokslut<br>2003 | Budget<br>2004 | Prognos<br>2004 | %<br>förändring<br>Pr- Bokslut |
|--|--------------------------|--------------------------|--------------------------|-----------------|----------------|-----------------|--------------------------------|
| <b>Verksamhetens intäkter</b>                          | <b>5 158</b>             | <b>5 042</b>             | <b>2</b>                 | <b>15 259</b>   | <b>15 934</b>  | <b>15 393</b>   | <b>1</b>                       |
| Personalkostnader                                      | -3 497                   | -3 412                   | 2                        | -9 964          | -10 199        | -10 191         | 2                              |
| Kostnader för inhyrd personal                          | -7                       | -84                      | -92                      | -211            | -18            | -19             | -91                            |
| Övriga kostnader                                       | -1 550                   | -1 564                   | -1                       | -4 832          | -5 275         | -4 784          | -1                             |
| <b>Verksamhetens kostnader</b>                         | <b>-5 054</b>            | <b>-5 061</b>            | <b>0</b>                 | <b>-15 007</b>  | <b>-15 492</b> | <b>-14 994</b>  | <b>0</b>                       |
| Avskrivningar  | -128                     | -113                     | 13                       | -352            | -423           | -406            | 15                             |
| Finansnetto  | -2                       | 8                        | -121                     | 10              | -19            | -8              | -182                           |
| <b>Resultat före bokslutsdispositioner och skatt</b>   | <b>-25</b>               | <b>-124</b>              |                          | <b>-90</b>      | <b>0</b>       | <b>-15</b>      |                                |

Akutsjukhusen redovisar i stort en **helårsprognos** i överensstämmelse med budgeterade nollresultat 2004. Södertälje sjukhus och Norrtälje Sjukhus AB avviker dock och har korrigerat helårsprognosen till -12 respektive -3 mkr.

Akutsjukhusens samlade prognos (tabell ovan) visar att verksamhetens intäkter beräknas öka med 1% medan verksamhetens kostnader beräknas bli i princip oförändrade jämfört med utfallet för helåret 2003. Avskrivningarna beräknas öka med 15%.

Enligt fullmäktiges beslut om budget 2004 skall personalkostnadsökningen begränsas till högst 5%. Akutsjukhusens personalkostnader år 2004 beräknas öka med drygt

2% jämfört med utfall 2003. De enskilda sjukhusens beräknade personalkostnadsökningar varierar inom intervallet 0% (Norrtälje Sjukhus AB och Södertälje sjukhus) till 7% (Södersjukhuset AB). Personalkostnadsökningen på Södersjukhuset AB förklaras delvis av övertagandet av Käkcentrum från Folk tandvården AB.

De beräknade sjuklönekostnaderna uppgår till 111 mkr, eller 2% av de totala lönekostnaderna. Jämfört med utfallet 2003 är detta en ökning med motsvarande 13 mkr, från 98 mkr år 2003 till 111 mkr 2004. Den tredje sjuklöneveckan infördes i juli 2003, detta påverkar möjligheten till jämförelse mellan åren.

De prognostiserade kostnaderna för inhyrd personal uppgår till 19 mkr. Detta är en beräknad minskning med 192 mkr, d.v.s. 91% jämfört med utfallet 2003. Kostnadsandelen (av de totala personalkostnaderna) för inhyrd personal uppgår till 0,2%, vilket kan jämföras med 2,1% för helåret 2003.

*Karolinska Universitetssjukhusets* resultat har försämrats med 46 mkr jämfört med föregående månadsbokslut, från 18 mkr till -28 mkr. Enheten prognostiserar dock ett nollresultat. Prognosen innebär ett resultat som är 108 mkr bättre än utfallet 2003. Verksamhetens intäkter beräknas bli i stort sett oförändrade medan kostnaderna beräknas minska något mot föregående år. Personalkostnaderna prognostiseras dock öka med 1% jämfört med utfallet 2003. I prognosen förutsätter KUS att kompensation sker för omställningskostnader.

*Södersjukhuset AB* ackumulerade resultat t.o.m. april är 21 mkr, vilket kan jämföras med ett utfall på -26 mkr april föregående år. Prognosen visar på ett fortsatt nollresultat då kostnadsutvecklingen under hösten anses osäker, främst p.g.a. de oklarheter som råder kring omflyttningarna av vård i 3S-utredningen. Sjukhuset prognostiserar en överproduktion inom slutenvård samt en produktion inom öppenvård som beräknas ligga på avtalad nivå. Det skattade årsresultatet innefattar rabatter motsvarande 31 mkr.

*Södertälje sjukhus* redovisar ett negativt resultat för april med -18,6 mkr. Det är 23 mkr lägre än motsvarande period föregående år. Sjukhusets bedömning är att uppsatta mål avseende besparing kommer att klaras. Prognosen blir dock -12 mkr, då förlossningarna minskar i antal (uppskattas till -5 mkr) samt -7 mkr i icke budgeterade omställningskostnader.

*S:t Eriks Ögonsjukhus AB* resultat har förbättrats med knappt 1 mkr jämfört med föregående månadsbokslut, från 1,3 mkr till 2,2 mkr. Enheten prognostiserar dock ett nollresultat. Prognosen innebär ett oförändrat resultat i jämförelse med utfallet 2003. Verksamhetens intäkter och kostnader beräknas båda minska med 1% jämfört med föregående år. Personalkostnaderna prognostiseras dock öka med 3% jämfört med utfallet 2003. Resultatenheten anser att det finns en risk att årets prognos inte håller.

*Danderyds Sjukhus AB* prognostiserar ett nollresultat, vilket överensstämmer med budget. Ökningstakten avseende patienter med akut omhändertagande vid medicinkliniken överstiger dock budget. Medicinkliniken beräknas producera 1 500 akuta vårdtillfällen utöver vad vårdavtalet anger. Enligt avtalskonstruktionen (med ett absolut produktionstak) genererar överproduktionen inga ökade intäkter utan endast ökade kostnader. Sjukhuset beräknar också att antalet förlossningar kommer att överstiga budget, vilket innebär att intäkterna avseende förlossningar kommer att överstiga budget. Enligt avtalet får sjukhuset ersättning för samtliga förlossningar. Sjukhusets personalkostnader beräknas öka med 6% jämfört med utfallet 2003. Detta betyder att de prognostiserade personalkostnaderna överstiger de budgeterade med ca 20 mkr eller 2%.

*Norrtälje Sjukhus AB* prognostiserar ett resultat på -3 mkr att jämföra med budgeterat nollresultat. Prognosen avseende sjukhusets totala kostnader överstiger dock inte budget. Problemet är att intäkterna beräknas komma att understiga budgeterad nivå. Bland enskilda kostnadsposter kan noteras att fördröjning av varsel avseende övertalig personal beräknas medföra att personalkostnaderna kommer att överstiga de budgeterade med ca 3 mkr eller 1%.

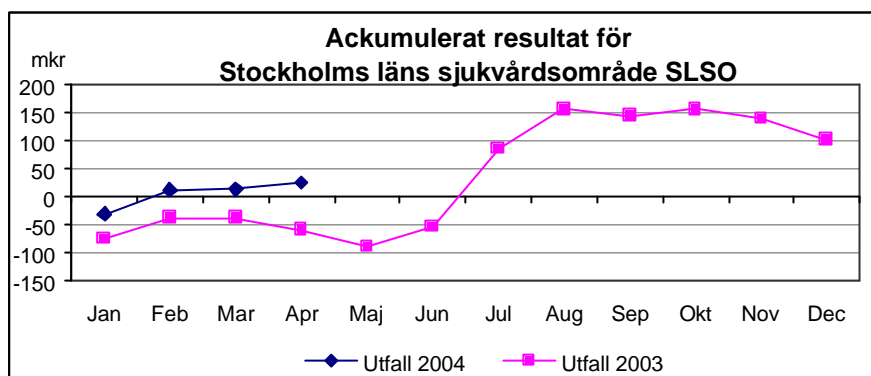
## STOCKHOLMS LÄNS SJUKVÅRDSOMRÅDE

| Resultat före bokslutdispositioner och skatt, mkr | Utfall 2004<br>jan-april | Utfall 2003<br>jan-april | Förändring<br>04-03 | Bokslut<br>2003 | Budget<br>2004 | Prognos<br>2004 | Förändring<br>Pr-Bokslut |
|---|--------------------------|--------------------------|---------------------|-----------------|----------------|-----------------|--------------------------|
| Södra länets produktionsområde SLPO               | 5                        | 1                        | 4                   | 68              | 2              | 16              | -52                      |
| Stockholms produktionsområde SPO                  | 27                       | -17                      | 44                  | 27              | 0              | 15              | -12                      |
| Norra länets produktionsområde NLPO               | -7                       | -44                      | 37                  | 5               | 0              | 7               | 2                        |
| <b>Summa</b>                                      | <b>25</b>                | <b>-60</b>               | <b>85</b>           | <b>101</b>      | <b>2</b>       | <b>38</b>       | <b>-63</b>               |

### Ekonomi

**Stockholms läns sjukvårdsområde** (SLSO) är en ny förvaltning, bildad genom en sammanläggning av de tidigare tre produktionsområdena fr.o.m. den 1 april 2004. I avvaktan på etablering av den nya ledningsorganisationen bibehåller de tre produktionsområdena sina beslutsdelegationer t.o.m. den 31 augusti innevarande år. Redogörelsen av sjukvårdsområdets ekonomi kommer därmed att göras dels konsoliderat, dels enskilt per produktionsområde.

Det sammanlagda resultatet för SLSO april månad är 24,9 mkr. Detta är en förbättring jämfört med motsvarande period föregående år med 85 mkr. Intäkterna har minskat med 2% jämfört med april 2003 samtidigt som de totala kostnaderna reducerats med 5%. Personalkostnaderna har ökat med 3% och kostnaderna för inhyrd personal har minskat med 65% till 26 mkr (76 mkr). Inhyrd personalkostnads andel av den totala personalkostnaden uppgår till 1,4% (4,1%). Antalet årsarbetare är 12 680, vilket är 12 färre än april 2003 och 50 fler än helårsbudget.



**Södra länets produktionsområde (SLPO)** har i april ett positivt resultat på 5 mkr, att ställas mot ett periodiserat budgeterat negativt resultat på -11 mkr. Utfallet är nära 4 mkr bättre än april 2003. Verksamhetens kostnader är 4% högre än föregående år och det positiva resultatet beror främst på något ökade intäkter. Kostnaderna för inhyrd personal har halverats och den största ökningen på kostnadssidan hänförs till laboratorieundersökningar och röntgen.

**Stockholms produktionsområdes (SPO)** utfall är 27 mkr, en förbättring på nära 44 mkr jämfört med utfall i april föregående år. Budgeterat resultat för perioden är -17 mkr. Kostnadssidan har minskat med 2,5 % genom strukturförändringar och inhyringsstopp av personal.

**Norra länets produktionsområde (NLPO)** har ett resultat på -7,3 mkr, vilket är 12 mkr bättre än budgeterat utfall för april samt en förbättring på 37 mkr jämfört med föregående år. Genom att bl.a. Beställarkontor vård norr (BAN) tagit över primärvårdens kostnader för medicinsk service och SHI-centrum och Allmänmedicinska enheten har avknoppats, så uppvisar NLPO ett lägre kostnadsutfall i år än föregående år.

| Konsolidering av produktionsområdenas resultaträkningar, mkr | Utfall 2004 jan-apr | Utfall 2003 jan-apr | % förändring 04-03 | Bokslut 2003  | Budget 2004   | Prognos 2004  | % förändring Pr- Bokslut |
|--|---------------------|---------------------|--------------------|---------------|---------------|---------------|--------------------------|
| <b>Verksamhetens intäkter</b>                                | <b>2 720</b>        | <b>2 786</b>        | <b>-2,4</b>        | <b>8 494</b>  | <b>8 081</b>  | <b>8 141</b>  | <b>-4,1</b>              |
| Personalkostnader  | -1 912              | -1 857              | 3,0                | -5 446        | -5 751        | -5 692        | 4,5                      |
| Kostnader för inhyrd personal                                | -26                 | -76                 | -65,2              | -220          | -27           | -69           | -68,7                    |
| Övriga kostnader   | -742                | -897                | -17,3              | -2 683        | -2 244        | -2 285        | -14,8                    |
| <b>Verksamhetens kostnader</b>                               | <b>-2 680</b>       | <b>-2 829</b>       | <b>-5,3</b>        | <b>-8 349</b> | <b>-8 022</b> | <b>-8 046</b> | <b>-3,6</b>              |
| Avskrivningar  | -18                 | -17                 | 4,2                | -54           | -60           | -64           | 18,0                     |
| Finansnetto  | 3                   | 0                   | 2 978,8            | 10            | 3             | 6             | -37,9                    |
| <b>Resultat före boksluts-dispositioner och skatt</b>        | <b>25</b>           | <b>-60</b>          |                    | <b>101</b>    | <b>2</b>      | <b>38</b>     |                          |

**Årsprognosen för Stockholms läns sjukvårdsområde** på 38 mkr ligger kvar från föregående månad, men en förskjutning har skett till ökade intäkter (1 % mer än helårsbudget) och även ökade totala kostnader. En justering av semesterskulden minskar dock kostnadsmassan med 13 mkr. Dessutom bedöms de totala bemanningskostnaderna – egen samt inhyrd personal – bli drygt 17 mkr lägre än budgeterat.

**SLPO:s** årsprognos är 16 mkr, vilket är 14 mkr bättre än budget, men 52 mkr lägre än utfall 2003. Personalkostnaderna beräknas understiga budget då fler ej specialistutbildade läkarvikarier ersatt ordinarie specialistläkare. Kostnaderna för den nya länsövergripande psykiatriska akutmottagningen för vuxenpsykiatri kalkyleras bli högre än budgeterat.

**SPO** prognostiserar ett resultat vid årets slut på 15 mkr, att jämföra med ett budgeterat nollresultat. Det är 12 mkr lägre än bokslut 2003. Justeringen av semesterskulden minskar kostnadssidan med 13 mkr genom att en differens utjämnats mellan bokförd skuld och skuldens storlek enligt löneadministrativa systemet. Inhyrd personal behövs alltså, främst inom Psykiatrin Södra och Beroendecentrum där bemanningsläget är ansträngt.

**NLPO** redovisar ett positivt årsresultat på 7 mkr, vilket är 2 mkr bättre än föregående år och 7 mkr bättre än budget. Främst primärvården uppvisar ett betydligt bättre resultat i år samtidigt som geriatrikens prognos är negativ på grund av omställningskostnader i samband med nedläggningen av verksamheten på KS.

Inhyrd personal totalt sett inom Stockholms läns sjukvårdsområde beräknas uppnå en kostnad av 69 mkr, en minskning med 151 mkr jämfört med årsbokslut 2003.

Antalet årsarbetare prognostiseras till 12 620, vilket är 10 färre än budget och 3 färre än utfall föregående år.

## Verksamhet

Produktionsområdena ansvarar för den förvaltningsdrivna primärvården, geriatriken och psykiatri i länet. Inom SLSO finns 154 resultatenheter och antalet anställda uppgår till ca 12 600. Diskussioner om utveckling av närsjukvården pågår med Beställarkontor Vård. Flertalet resultatenheter har träffat vårdöverenskommelser för innevarande år. Fortfarande saknar dock några verksamheter inom primärvården i Stockholm överenskommelser.

Antalet vårddagar inom allmän psykiatri vuxen beräknas överstiga budget med 7%, beroendevården prognostiserar 20% färre vårddagar än budget, främst beroende på stängd avdelning samt vakansläget. Geriatriken beräknas producera i enlighet med budget, likväl i stort primärvården.

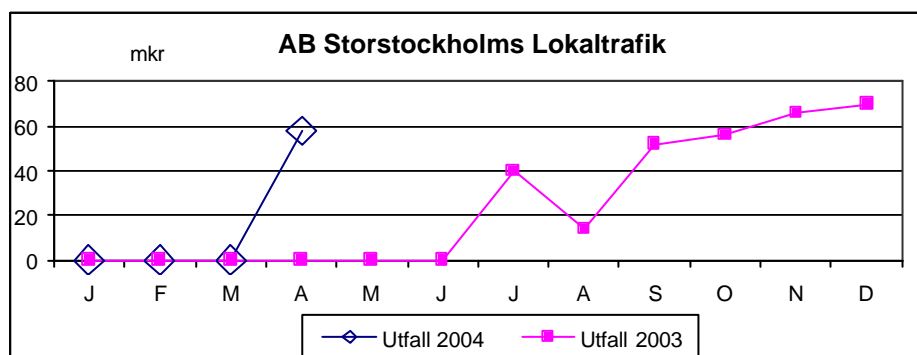
## Trafik

### AB STORSTOCKHOLMS LOKALTRAFIK (SL)

| mkr                            | Utfall<br>2004<br>jan-apr | Utfall<br>2003<br>jan-apr | %<br>förändring<br>04-03 | Bokslut<br>2003 | Budget<br>2004 | Prognos<br>2004 | %<br>förändring<br>Pr-Bokslut |
|--------------------------------|---------------------------|---------------------------|--------------------------|-----------------|----------------|-----------------|-------------------------------|
| <b>Verksamhetens intäkter</b>  | <b>3 184</b>              | <b>3 081</b>              | 3                        | <b>9 079</b>    | <b>9 443</b>   | <b>9 522</b>    | 5                             |
| <b>Verksamhetens kostnader</b> | <b>-2 800</b>             | <b>-2 737</b>             | 2                        | <b>-8 113</b>   | <b>-8 285</b>  | <b>-8 447</b>   | 4                             |
| Avskrivningar                  | -251                      | -220                      | 14                       | -637            | -658           | -729            | 14                            |
| Finansnetto                    | -66                       | -124                      | -47                      | -259            | -500           | -218            | -16                           |
| <b>Resultat</b>                | <b>58</b>                 | <b>0</b>                  |                          | <b>70</b>       | <b>0</b>       | <b>128</b>      |                               |

## Ekonomi

**Resultatet** för perioden är 58 mkr jämfört med nollresultat samma period föregående år. Jämfört med 2003 är intäkterna 3% högre, vilket främst beror på ökade linjetrafik-intäkter med anledning av prishöjning den 1 mars 2004. Bidrag från landstinget är lägre, vilket kompenseras genom prishöjningen. Kostnaderna är 2% högre och består av lägre personalkostnader och högre övriga kostnader bland annat för reparation och underhåll, vilket hänger samman med försäljningen av Svensk Banproduktion. Periodens avskrivningar är högre än föregående år och är en följd av ökade budgeterade avskrivningar. Finansnettot är lägre och är hänförligt till lägre ränteläge. En jämförelse mellan prognos 2004 och bokslut 2003 visar likaledes en ökning av avskrivningskostnader och minskning av räntekostnader med 14% respektive 16%.



**Prognosen** för årets resultat 2004 är 128 mkr, vilket är 42 mkr lägre än föregående prognos och beror främst på en lägre trafikintäktsprognos. Jämfört med budget 2004 är prognosen för samtliga intäkter 1%, 79 mkr, högre än budget varav 60 mkr utgörs av reavinst från en pågående fastighetsförsäljning. Verksamhetens kostnader är 2%, 162 mkr högre, avskrivningar 11%, 71 mkr högre och finansnetto 56%, 282 mkr lägre

än budget. Prognos och budgetjämförelse för det verksamhetsinriktade resultatet framgår av nedanstående sammanställning.

Prognosen för linjetrafikintäkterna ligger 2%, 66 mkr under budget men 12%, 383 mkr högre jämfört med föregående år, vilket beror på biljettprishöjning den 1 mars 2004 och förbättrad intäktssäkring. Försäljningen t.o.m. april är högre än budget beroende på hamstring av biljetter före prishöjningen. Med hänsyn till effekterna av hamstringen är årsprognosen osäker.

Prognos för trafikproduktionen ligger procentuellt i nivå med budget med avvikelser i både positiv och negativ riktning. Kostnader för pendeltåg och lokaltåg beräknas bli lägre än budget medan kostnaden för övriga trafikslag beräknas bli något högre än budget. Ökade säkerhetskrav i bussar bedöms komma att medföra ökade kostnader, vilket inte beaktats i prognosen. Jämfört med 2003 innebär prognosen en kostnadsökning med 3%, 203 mkr och avser främst trafikslagsgemensamma kostnader 80 mkr, busstrafik 67 mkr och tunnelbana 37 mkr.

| Prognosen                  | Utfall<br>2004<br>jan-apr | Budget<br>2004 | Prognos<br>2004 | %<br>förändring<br>Pr-Budget | Bokslut<br>2003 | %<br>förändring<br>Pr -Bokslut |
|----------------------------|---------------------------|----------------|-----------------|------------------------------|-----------------|--------------------------------|
| <i>Intäkter</i>            |                           |                |                 |                              |                 |                                |
| Linjetrafikintäkter        | 1 285                     | 3 778          | 3 712           | -2                           | 3 329           | 12                             |
| Bidrag från SLL            | 1 273                     | 3 820          | 3 820           | 0                            | 3 861           | -1                             |
| <i>Kostnader</i>           |                           |                |                 |                              |                 |                                |
| Tunnelbana                 | -682                      | -2 290         | -2 335          | 2                            | -2 298          | 2                              |
| Pendeltåg                  | -345                      | -1 108         | -1 098          | -1                           | -1 101          | 0                              |
| Lokaltåg/spårvagn          | -154                      | -515           | -493            | -4                           | -465            | 6                              |
| Buss                       | -1 016                    | -2 942         | -2 952          | 0                            | -2 885          | 2                              |
| Trafikslagsgemensamt       | -42                       | -146           | -151            | 3                            | -71             | 113                            |
| Reklamintäkt               | 24                        | 89             | 89              | 0                            | 83              | 7                              |
| <b>Produktion netto</b>    | <b>-2 215</b>             | <b>-6 912</b>  | <b>-6 940</b>   | <b>0</b>                     | <b>-6 737</b>   | <b>3</b>                       |
| Kapitalkostn infrastruktur | -318                      | -1 132         | -966            | -15                          | -851            | 14                             |
| Kapitalkostnader SJ        | -117                      | -350           | -350            | 0                            | -356            | -2                             |
| Övriga intäkter/kostnader  | 150                       | 796            | 852             | 7                            | 824             | 3                              |
| <b>Resultat</b>            | <b>58</b>                 | <b>0</b>       | <b>128</b>      |                              | <b>70</b>       |                                |
| Skattefinansieringsgrad %  |                           | 49,2%          | 49,6%           | 0,8%                         | 52,5%           | -6                             |

Linjetrafikintäkter i tabellen är periodiserade med belopp för förköp (hams tring).

Kapitalkostnaderna för infrastruktur prognostiseras att bli 15%, 166 mkr lägre jämfört med budget. Orsaken är det nuvarande ränteläget som medför lägre ränteintäkter och räntekostnader. Finansiering av vissa investeringar kommer att ske med egna medel varför räntekostnader för SLL-lån beräknas bli lägre än budget. Jämfört med 2003 innebär prognosen en ökning med 14%, 115 mkr beroende på ökade investeringar bl.a. ett ökat antal tunnelbanevagnar.

Bland övriga intäkter/kostnader tillkommer ej budgeterade kostnader för anpassning av inhyrda tyska pendeltåg samt underhåll av Vagn 2000, vilket påverkar prognosen



negativt. Beräknad reavinst om 60 mkr från fastighetsförsäljning påverkar prognosen positivt.

Skattefinansieringsgraden prognostiseras till 49,6%, något högre än budget på grund av lägre intäkter.

### **Verksamhet**

Verksamheten förutsätts i stort sett löpa enligt plan. Resandet för helåret bedöms motsvara budget med antal påstigningar som en vanlig vardag uppgår till 2,3 miljoner. Mätning av resandet januari-februari visade en ökning med 0,6% medan mätning mars-april visade en minskning med 1,5% jämfört med 2003. Detta bedöms hänga samman med det höjda biljettpriset. Nuvarande höga bensinpris förväntas öka efterfrågan på SL-resor.

Kvalitetsmåten ligger allmänt sett något under årets plan. Jämfört med föregående år har *punktligheten* i tunnelbanan förbättrats medan den för övriga trafikslag visar i stort sett samma värden som 2003. Det innebär att andelen avgångar i rätt tid är för tunnelbana 94%, pendeltåg 86%, lokalbanor i genomsnitt 96% och buss 92%. Andelen *ej utförd trafik* (inställda avgångar) jämfört med 2003 har minskat för samtliga trafikslag utom för pendeltågen beroende på problem med fordonen. Antal *stopp i tunnelbanetrafiken* är ca 10% lägre än 2003 och ytterligare förbättring väntas när det nya väk-taravtalet träder i kraft under maj månad.

Vårens undersökning av upplevd kvalitet har minskat för nöjda resenärer från 64 till 63% och för nöjda medborgare från 52 till 51%. Medborgarnas åsikt om att SL-resandet är prisvärt har sjunkit från 54% i februari till 40% i mars.