

**KULTURNÄMNDENS
FÖRVALTNINGS-
BERÄTTELSE
2007**

INNEHÅLLSFÖRTECKNING

FÖRVALTNINGSBERÄTTELSE TILL ÅRSBOKSLUT PER 2007-12-31 FÖR KULTURNÄMNDEN.....	4
1 SAMMANFATTNING 2007 OCH FÖRVÄNTAD UTVECKLING 2008.....	4
1.1 SAMMANFATTNING 2007	4
1.2 RESULTAT	4
1.3 FÖRVÄNTAD UTVECKLING 2008.....	5
2 ÄGARFÖRHÅLLANDEN (GÄLLER BOLAGEN, EJ KUN)	6
3 MÅL OCH UPPDRAG	6
3.1 HÄLFTEN AV STÖDEN TILL BARN OCH UNGA	6
3.2 UTREDA FÖRUTSÄTTNINGARNA ATT ÖVERFÖRA CIRCONOVA OCH FILM STOCKHOLM TILL ANNAN HUVUDMAN	6
3.3 VERKA FÖR ETT ÖKAT SAMARBETE MELLAN LANDSTINGETS KULTUR OCH NÄRINGSLIVET	7
3.4 I SAMVERKAN MED STOCKHOLMS STAD UPPVAKTA REGERINGEN OM ÄNDRING AV LAGSTIFTNINGEN I SYFTE ATT MÖJLIGGÖRA AVDRAGSRÄTT FÖR KULTURSPONSORING FÖR FÖRETAG.....	7
3.5 BESTÄLLA EN EXTERN UTVÄRDERING AV PROJEKTET ”KULTUR I VÅRDEN OCH VÅRDEN SOM KULTUR”	7
3.6 GÖRA EN ÖVERSYN AV DE ADMINISTRATIVA KOSTNADERNA I SYFTE ATT MINSKA DESSA.....	7
3.7 EN TOTAL ÖVERSYN AV NÄMNDENS BIDRAGSREGLER INOM SAMTLIGA OMRÅDEN I SYFTE ATT UPPNÅ BÄTTRE EKONOMISK OCH VERKSAMHETSMÄSSIG UPPFÖLJNING.....	7
4 OMSTÄLLNINGSÅTGÄRDER	8
5 VERKSAMHETSFÖRÄNDRINGAR.....	8
6 VERKSAMHETENS OMFATTNING OCH INNEHÅLL	9
6.1 KULTURVERKSAMHET.....	9
6.1.1 Stöd till regional kulturverksamhet	9
Verksamhetsstöd.....	10
Kulturstöd.....	10
Stöd för att öka tillgängligheten för funktionshindrade att ta del av kultur	10
Ung Aktiv Kultur - Projektstöd till ungas aktiva deltagande i kulturlivet.....	10
Stöd till scenkonst för barn, unga och familjer	11
Kultur i skärgården.....	11
6.1.2 Circonova	12
6.1.3 Film Stockholm.....	12
6.1.4 Konstverksamheten.....	13
6.1.5 Kultur i Vården.....	14
Forskningsprogrammet kultur i vården och vården som kultur	14
Programkatalogen.....	14
Ersättning till STIM.....	15
Projektstöd Kultur i Vården	15
6.1.6 Länshemslöjdskonsulenterna.....	15
Verksamhet för barn och ungdom.....	15
Utveckling av slöjden	15
6.2 STÖD TILL FÖRENINGSLIV	16
6.2.1 Ungdomsorganisationerna	16
6.2.2 Pensionärsorganisationer	16
6.2.3 Idrotts- och friluftorganisationer	17
6.3 STÖD TILL FOLKBILDNING	17
6.3.1 Studieförbunden.....	17
6.3.2 Folkhögskolor.....	18
Stöd till rörelsefolkohögskolor	18
Interkommunal ersättning	18
6.4 STOCKHOLMS LANDSTINGS IDROTTSFÖRBUND (SLIF)	18
6.5 FÖRVALTNINGSKONTORET OCH GEMENSAMMA KOSTNADER	18
6.6 DISPONIBELT UTRYMME.....	18
6.7 KVALITET	19
6.7.1 Regionala distriktsorganisationer	19

6.7.2	Verksamhetsstöd till regional kulturverksamhet 2006.....	19
7	EKONOMI	20
7.1	RESULTAT–UTFALL FÖR PERIODEN JANUARI–DECEMBER 2007	20
7.1.1	Intäkter år 2007.....	20
7.1.2	Kostnader år 2007.....	20
7.2	PERSONAL	20
7.3	ÅRETS INVESTERINGAR	21
1.1.	RAPPORTERING AV BESLUTADE BESPARINGSÅTGÄRDER (GÄLLER EJ KUN).....	22
1.2.	BALANSRÄKNING.....	22
7.3.1	Resultatdisposition	22
7.4	LEDNINGENS ÅTGÄRDER	22
7.5	LANDSTINGETS FINANSPOLICY	22
8	PRODUKTIVITET (GÄLLER EJ KUN)	23
9	PERSONAL	23
9.1	SAMMANFATTNING PERSONALARBETET.....	23
9.2	PERSONAL- OCH KOMPETENSFÖRSÖRJNING.....	23
9.3	ARBETSMILJÖ OCH HÄLSA	23
9.4	SJUKFRÅNVARONS UTVECKLING	24
9.5	UPPFÖLJNING AV LANDSTINGETS SAMVERKANSARBETE	24
9.6	JÄMSTÄLLDHET	24
9.7	MÅNGFALD	24
10	MILJÖ	25
11	UPPHANDLING OCH INKÖP	25
11.1	UPPHANDLINGSBOKSLUT	25
12	FOLKHÄLSA	26
13	BARN	26
14	HANDIKAPP	26
15	INTERN KONTROLL	27

Bilagor

A Avrapportering av uppdrag enligt landstingsfullmäktiges beslut om budget och övriga beslut 2007

D Investeringsbilagor 2007

E Personalbilagor 2007

F Löner och arvoden 2007

G Representation 2007

H Frågeformulär avseende uppföljning av landstinget finanspolicy 2007

I Policyer och övriga styrdokument 2007

K Upphandlingsbokslut 2007

1 Genomförda program Kultur i Vården fördelat på kommuner

2 Antal genomförda föreställningar inom scenkonststödet per kommun

3 Läns hemslöjds konsulenterna: Statistik över Barn- och ungdomsverksamhet, kurser, studiebesök och föredrag 2007

4 Circonova: Antal genomförda föreställningar och pedagogiska möten 2007

5 Resultaträkning 2007-12-31

6 Balansräkning 2007-12-31

7 Noter till resultat- och balansposter 2007

Förvaltningsberättelse till årsbokslut per 2007-12-31 för kulturnämnden

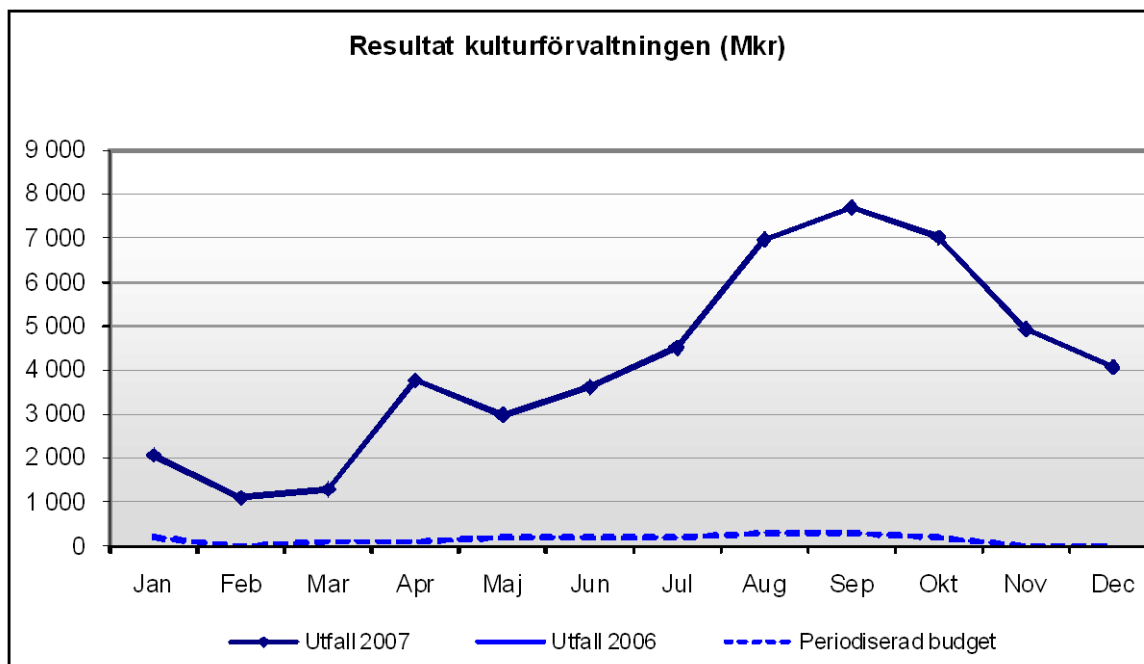
1 Sammanfattning 2007 och förväntad utveckling 2008

1.1 Sammanfattning 2007

Årsbokslutet redovisar ett överskott om 4,1 mnkr. Kulturnämnden (KUN) budgeterade nollresultat för 2007. Omsättningen uppgick till 357,4 mnkr.

Enligt beslut i landstingsfullmäktige fördes gymnasieskolorna över till landstingsstyrelsen fr o m den 1 januari 2007. Kulturnämndens omsättning minskade därmed med ca 80 mnkr jämfört med kultur- och utbildningsnämndens omsättning 2006. Några jämförelser med utfallet 2006 görs därför inte.

1.2 Resultat



Tabell 1: Resultat årsbokslut 2007 per verksamhetsområde

Verksamhet Belopp i mnkr	Budget brutto- kostnad 2007	Resultat 2007-12-31
Stöd till Regional kulturverksamhet	175,0	0,1
Stöd till föreningsliv	43,8	0,5
Stöd till folkbildning	89,0	0,5
Konstverksamhet	4,0	-0,1
Kultur i Vården	11,8	0,3
Länshemslöjdskonsulenterna	2,9	0,0
Medicinhistoriska museet	0,9	0,1
SLIF	3,6	0,2
Förvaltningskontor o gem kostnader	22,2	1,8
Disponibelt utrymme	0,7	0,7
Summa	353,9	4,1

Överskottet för året hänförs i första hand till **Förvaltningskontor och gemensamma kostnader** och **SLIF-kansliet**, 2,0 mnkr, huvudsakligen beroende på vakanser och långtidssjukskrivningar.

Stöd till föreningsliv redovisar ett överskott på 0,5 mnkr, bland annat beroende på att en tidigare bi-dragsberättigad ungdomsorganisation inte sökt stöd under 2007.

Kultur i Vårdens överskott om 0,3 mnkr beror i första hand på att några forskningsmedel inte fördelats under året i avvaktan på resultatet av den utvärdering som pågår.

Disponibla medel redovisar ett överskott på 0,7 mnkr för året. I 2007 års budget avsatte KUN 2,0 mnkr i Disponibelt utrymme. Under året har 1,4 mnkr fördelats.

Stöd till folkbildning redovisar ett överskott om 0,5 mnkr, vilket beror på en för högt upptagen skuld i 2006 års bokslut.

Regional kulturverksamhet och F.d. Medicinhistoriska museet redovisar mindre överskott om ca 0,1 mnkr.

Länshemslöjdskonsulenterna redovisar nollresultat.

1.3 Förväntad utveckling 2008

Enligt landstingsfullmäktiges beslut om slutlig budget uppgår KUN:s landstingsbidrag för 2008 till 355 mnkr vilket är 12,3 mnkr mer än 2007. Den totala omsättningen beräknas öka från 354 mnkr 2008 till 366 mnkr 2008.

Förvaltningen beräknar att mellan 60 och 70 procent av 2008 års budget kommer att riktas mot verksamhet för barn och unga. Nämnden uppfyller därmed landstingsfullmäktiges mål att minst 60 procent av de externa stöden skall nå målgruppen barn och unga.

Vidare innebär förslaget en utökning med ca 3 mnkr inom de verksamheter som KUN i den egna folkhäl-soplanen angivit som prioriterade i enlighet med landstingsfullmäktiges folkhälsopolicy.

2 Ägarförhållanden (gäller bolagen, ej KUN)

3 Mål och uppdrag

3.1 HälfTEN av stöden till barn och unga

Verksamhet riktad till barn och ungdom upp till 25 år utgör i år 71 procent av det samlade kultur- och föreningsstödet.

Tabell 2: Andel verksamhet för barn och ungdom

Kulturnämnden Ålder/ Ärendetyp	Barn/Ungd kr	2007		2007		Summa
		7-25 år %	Vuxna kr	26 år--- %		
Stöd till pensionärsorganisationer	0	0%	1 400 000	100%	1 400 000	
Projektstöd till ungas aktiva deltagande	1 700 000	100%		0%	1 700 000	
Stöd till idrottsorganisationer	22 725 000	100%		0%	22 725 000	
Kultur i vården, projektstöd	640 000	58%	460 000	42%	1 100 000	
Stöd till ungdomsorganisationer	17 600 000	100%		0%	17 600 000	
Kultur i skärgården	166 500	52%	152 500	48%	319 000	
Stöd till handikapporganisationer	1 608 855	100%		0%	1 608 855	
Verksamhetsstöd till kulturverksamhet	22 229 217	48%	24 265 783	52%	46 495 000	
Projektstöd till kulturverksamhet	5 260 000	63%	3 040 000	37%	8 300 000	
Totalt per åldersgrupp	71 929 572	71%	29 318 283	29%	101 247 855	

Verksamhet riktad till barn och ungdomar utgör 48 procent av det samlade verksamhetsstödet. Samtliga organisationer som får verksamhetsstöd har båda könen representerade i styrelsen.

Verksamhet riktad till barn och ungdomar utgör 63 procent av det samlade kulturstödet. Andelen stöd till barn och ungdomar har ökat med ca 20 procent jämfört med 2006 års kulturstöd.

I sammanhanget skall det påtalas att det är svårt att mäta i vilken grad stöden går till verksamhet som vänder sig till den prioriterade målgruppen barn och ungdomar. Barn tar vanligtvis del av kultur i vuxnas sällskap. Det innebär att de vuxna kan utgöra en relativt stor andel av publik/besökare även i verksamhet som enbart får stöd för barn och ungdomar.

3.2 Utredda förutsättningarna att överföra Circonova och Film Stockholm till annan huvudman

Personal inom både Circonova och Film Stockholm har under året anmält intresse för att ta över driften genom avknoppning. Personal från båda enheterna har därför genomgått Utvecklingskansliets Starta eget-program under hösten 2007.

Vad avser Circonova har berörd personal återtagit sin intresseanmälan om avknoppning. KUN har i stället beslutat föra över driftansvaret för Circonova till Studieförbundet i Norra Storstockholm inom ramen för det i 2008 års budget inrättade stödet till hälsopedagogisk kulturverksamhet.

Vad avser Film Stockholm har Utvecklingskansliet avstyrkt avknoppning. Personalen vid Film Stockholm och förvaltningsledningen är dock överens om att det konsultstöd som Film Stockholms personal erbjöds av Utvecklingskansliet inte var tillfredsställande. Bedömningen är därför att Utvecklingskansliets

slutsats att avstyrka avknoppning bygger på delvis otillräcklig grund. För att ånyo utreda förutsättningarna för avknoppning av Film Stockholm genom att ta fram en ”affärsplan” och utreda en avknoppad verksamhets organisation så har extern konsult anlitas i december 2007.

Även om verksamheten drivs av landstingsextern huvudman har landstinget, och i förekommande fall staten, kvar det primära finansieringsansvaret för Circonova och Film Stockholm. Överförandet till annan huvudman innebär således inte med automatik någon minskning av kostnaderna för landstingets del.

3.3 Verka för ett ökat samarbete mellan landstingets kultur och näringslivet

På KUN:s uppdrag har kulturförvaltningen i samverkan med Stockholms stads kulturförvaltning genomfört ett heldagsseminarium rörande samarbete kultur och näringsliv. Inbjudna var företrädare för näringslivet, länets kultur- och föreningsliv samt politiker och tjänstemän inom kultursektorn.

3.4 I samverkan med Stockholms stad uppvakta regeringen om ändring av lagstiftningen i syfte att möjliggöra avdragsrätt för kultursponsring för företag

Inriktningen har varit att genomföra en samordnat insats med Stockholms stad. Någon uppvaktning har inte gjorts under 2007.

3.5 Beställa en extern utvärdering av projektet ”Kultur i vården och vården som kultur”

Forskningsprogrammet Kultur i vården och vården som kultur har genomförts i olika etapper sedan 1994. Programmet har haft en otydlig administrativ organisation där ansvaret delats mellan den politiska ledningsgrupp som tillsatts av landstinget, Stockholms läns museum och Karolinska Institutet (KI). Det har inneburit att handlingar i ärendet inte har funnits inom landstinget. Efter att ha inventerat erforderligt material har utvärderingen börjat under hösten 2007 och beräknas vara färdig under första kvartalet 2008.

3.6 Göra en översyn av de administrativa kostnaderna i syfte att minska dessa

Kulturförvaltningen genomförde en omfattande reducering av personalresurserna per den 1 januari 2006 då ca 18 procent av personalbudgeten avvecklades. I och med att gymnasieskolorna fördes över till landstingsstyrelsen den 1 januari 2007 reducerades förvaltningens externa intäkter med ca 800 tkr. Därutöver reducerades landstingsbidraget med 500 tkr som fördes över till landstingsstyrelsens budget. Förvaltningen har därutöver vakanshållit ca 1,5 befattningar under 2007.

3.7 En total översyn av nämndens bidragsregler inom samtliga områden i syfte att uppnå bättre ekonomisk och verksamhetsmässig uppföljning

KUN tillsatte i maj 2007 en parlamentarisk beredningsgrupp. Gruppen lade fram sina slutsatser till KUN i december varvid nämnden bordlade ärendet.

4 Omställningsåtgärder

En anställd har under året beviljats avgångsvederlag med hjälp av centrala landstingsmedel för omställningsåtgärder.

Enhet	Yrkeskategori	Antal ansökta avgångsvederlag	Antal av LSF beslutade	Antal ej återtillsatta tjänster
Konstenheten	konsthandläggare	1	1	
Summa	0	1	1	0

5 Verksamhetsförändringar

Enligt landstingsfullmäktiges budgetbeslut överfördes de två naturbruksgymnasierna till landstingsstyrelsen under årets första månader. KUN:s omsättning minskade därmed med ca 80 mnkr jämfört med kultur- och utbildningsnämndens omsättning 2006.

Inom kulturstödsverksamheten föreslog KUN i maj landstingsstyrelsen och -fullmäktige ett fyraårigt avtal med Stockholms konserthusstiftelse rörande finansieringen av Stockholms konserthus och Kungliga filharmoniska orkestern. Landstingsfullmäktige fastställde avtalet i enlighet med KUN:s förslag i samband med beslutet om budget 2008.

Under sommaren slöt KUN avtal med Botkyrka kommun och samverkan kring ett regionalt växthus för unga filmare i Stockholms län inom ramen för Film Stockholms verksamhet. Växthusverksamheten startade hösten 2007. Avtalet med Botkyrka innebär att kulturnämnden och kommunen delar på finansieringen av växthuset de närmaste tre åren.

Under 2007 har KUN infört ett nytt stöd för att öka tillgängligheten för funktionshindrade att ta del av kultur.

6 Verksamhetens omfattning och innehåll

6.1 Kulturverksamhet

Tabell 3: Kulturverksamhet per konststart (landstingsbidrag)

Konststart	I egen regi*	Kultur i skärgård	Kultur i vården projekt	Kulturstöd	Scenkonst	Ung aktiv kultur	Verksamhets stöd	Summa	Procent
Bildkonst	3 650 000	-	398 000	1 075 000		90 000	960 000	6 173 000	3,35%
Cirkus		-	-	-		20 000	2 000 000	2 020 000	1,10%
Dans	41 000	49 500	70 000	1 210 000	1 830 000	140 000	415 000	3 755 500	2,04%
Film	2 725 000	-	-	1 420 000		140 000	2 100 000	6 385 000	3,46%
Foto		-	-	150 000		-	-	150 000	0,08%
Konsthandverk /Formgivning	1 895 500	-	-			95 000	250 000	2 240 500	1,22%
Kulturhistoria		0	-	620 000		100 000	9 830 000	10 550 000	5,72%
Litteratur		75 000	115 000	460 000		155 000	8 270 000	8 960 000	4,86%
Musik	784 7000	94 500	27 000	970 000		120 000	107844000	116 875 500	63,42%
Musikteater	500 000	44 000	-	180 000	90 000	130 000	5 650 000	6 550 000	3,55%
Övrigt	489 000	26 000	490 000	880 000	110 000	510 000	5 176 000	7 681 000	4,17%
Teater	4 020 000	30 000		1 335 000	7 177 000	200 000	-	12 762 000	6,93%
SUMMA	21 167 500	319 000	1 100 000	8 300 000	9 207 000	1 700 000	142 495 000	184 288 500	100%

*Konstenheten, Circonova, KIV (ej forskningsprojektet), Film Stockholm, Läns-hems-löjds-konsulenterna

6.1.1 Stöd till regional kulturverksamhet

Under den regionala kulturverksamheten sorterar verksamhets- och projektstöd till regional kulturverksamhet, stöd till scenkonst med inriktning mot barn och ungdom, projektstöd för ungas aktiva deltagande i kulturlivet, stöd till kultur i skärgården samt stöd till Circonova.

De konstarter som får störst andel av beviljat stöd är musik, teater och kulturhistoria. Musik är den konststart som otvetydigt fått störst andel av stödet - ca 63 procent. Detta beror till stor del på de två stora stödmottagarna Stockholms läns Blåarsymfoniker, Stockholms Konserthusstiftelse och Kultur i Vården. Teater avser huvudsakligen scenkonststöd och Circonova. Kulturhistoria innefattar bl a stödet till Stockholms läns Museum och Litteratur avser bl a stöden till Länsbiblioteket och Internationella biblioteket.

Verksamhetsstöd

Budgeten för verksamhetsstöd 2007 har förstärkts med 2 mnkr jämfört med 2006. Under 2007 ansökte 63 organisationer om verksamhetsstöd. Kulturnämnden beviljade verksamhetsstöd med 142,4 mnkr till 30 regionala kulturorganisationer som bedriver kontinuerlig verksamhet i länet. 2006 fördelades stödet till 31 organisationer.

Verksamhetsstödet fördelas bl a till Konserthuset, Stockholms Läns Blåarsymfoniker (SLB), Internationella Biblioteket, Folkoperan, Mångkulturellt Centrum, Cirkus Cirkör samt till sex av de sju länsuppdrag som nämnden stöder. En ny organisation, Re:Orient, har fått verksamhetsstöd 2007. En organisation som fick verksamhetsstöd 2006, Romskt Kulturcenter, ansökte inte om verksamhetsstöd 2007. Stödet till Konserthuset var 96 000 tkr vilket är en ökning med 5 000 tkr jämfört med 2006. Film Stockholm finns sedan 2005 inom förvaltningen och redovisas separat 2007.

Kulturstöd

Kulturnämnden fördelade 2007 kulturstöd till 114 projekt med totalt 8 300 tkr. Av dessa var 20 stöd till kontinuerlig verksamhet. Totalt inkom 311 ansökningar om kulturstöd varav tre var ansökan om tillgänglighetsstöd. Cirka 40 procent av de organisationer som beviljades kulturstöd 2007 hade inte ansökt om stöd 2006.

Andelen kulturstöd riktad till verksamhet för barn och ungdomar har ökat med ca 20 procent jämfört med 2006 års kulturstöd.

Av de organisationer/föreningar som beviljats kulturstöd 2007 har 48 uppgett att deras verksamhet vänder sig till större delen av länet. Av de som beviljats stöd genomför 56 organisationer sin verksamhet i Stockholm stad. Bland dessa finns dock verksamhet som även genomförs i andra kommuner i länet. Sammantaget genomförs den verksamhet som har beviljats stöd i 18 av länets 26 kommuner. Samtliga föreningar/organisationer som beviljats stöd marknadsför sin verksamhet till hela länet.

Stöd för att öka tillgängligheten för funktionshindrade att ta del av kultur

Under 2007 infördes ett särskilt tillgänglighetsstöd, som ska ge människor med olika funktionshinder ökad möjlighet att ta del av eller medverka i olika kulturella aktiviteter. Stödet skall ses som ett stimuleringsstöd för att förbättra och utöka tillgängligheten.

Tillgänglighetsstödet kan sökas i samband med ansökan om kulturstöd till kontinuerlig eller tillfällig verksamhet. Stödet kan inte sökas av organisation som får verksamhetsstöd till regional kulturverksamhet.

Stödet från kulturnämnden kan uppgå till maximalt 15 tkr per kulturprojekt. Den sökande organisationen svarar för en delfinansiering om minst 25 procent av budgeterad kostnad. Stödet kan inte ges till ombyggnader av lokaler och eller annan investering i fastighet, men till teknisk utrustning inom ovan angivna ramar.

Ung Aktiv Kultur - Projektstöd till ungas aktiva deltagande i kulturlivet

Anslaget till Ung Aktiv Kultur var oförändrat jämfört med 2006. 2007 inkom 69 ansökningar från skolor och olika fria kulturutövare, jämfört med 88 ansökningar år 2007. 31 projektansökningar har beviljats stöd, varav 11 från skolor. Unga personers aktiva deltagande var en viktig utgångspunkt för att bevilja stöd till projekten.

Stöd till scenkonst för barn, unga och familjer

Budgeten för 2007 uppgick till 8 800 tkr varav 100 tkr avser utbudsdagar för beställare i länets kommuner samt framtagande av digital katalog och utvärdering av länsdanskonsulentfunktionen. Därutöver har ytterligare sammanlagt 577 000 kronor fördelats till 10 av de scenkonstgrupper som beviljats scenkonststöd 2007. Årets utbudsdagar genomfördes i samarbete med Sundbybergs kommun. Scenkonstgrupper som beviljats stöd visade då prov på sina föreställningar och projekt för representanter från 24 av länets kommuner. Kulturnämnden har 2007 fördelat stöd till 27 teatergrupper, 3 berättargrupper, 1 musikteatergrupp, 5 dans- och mimgrupper samt ett 25-tal dansgrupper inom Danscentrums stöd. Verksamhet skall bedrivas under hösten 2007 och våren 2008. Eftersom verksamheten fortfarande pågår kommer redovisning av den verksamheten att ske i bokslut för 2008.

Tabell 4: Fördelning av scenkonststödet per konstart 2006 och 2007

Konstart	2006		2007	
	%	tkr	%	tkr
Musik	0	0	0	0
Teater	75	6615	78	7 307
Musikteater	3	260	1	90
Dans	21	1865	20	1 880
Övrigt	1	60	1	100
Summa	100	8800	100	9377

Under 2006/2007 har totalt genomförts 2436 föreställningar och projekt i kommunerna i Stockholms län. Sammanlagt har 192 341 personer 0-25 år omfattats av verksamheten. Verksamheten bedrivs tillsammans med 26 kommuner i Stockholms län och i första hand fria scenkonstgrupper.

Tabell 5: Publik scenkonststöd per åldersgrupp genomförd verksamhet säsongen 2004/05, 2005/06, 2006/07

Ålder	0-6 år	7-12 år	13-19 år	20-25 år	över 26 år
2004/2005	44 768	48 496	37 978	21 611	43 457
2005/2006	49 528	35 040	37 610	8 879	42 396
2006/2007	74 517	59 570	43 833	14 421	44 061

Kultur i skärgården

Sedan mitten av 1970-talet främjar kulturnämnden kulturprogram och kulturverksamheter för främst bofasta på 15 öar i skärgården. Budgeten uppgick 2007 till 300 tkr som fördelats till kulturverksamhet för i första hand fast boende. Därutöver har ytterligare 19 tkr omfördelats av tidigare beviljade stöd som återbetalats.

Tabell 6: Beviljade stöd per konstart till kultur i skärgården 2006 och 2007

Konstart	2006		2007	
	tkr	%	tkr	%
Dans	40	20	21	7
Kulturhistoria	9	4,5		
Litteratur	70	35	75	24
Musik	44	22	83	26
Musikteater			84	26
Teater	9	4,5	45	14
Övrigt	28	14	11	3
<i>Summa</i>	<i>200</i>	<i>100</i>	<i>319</i>	<i>100</i>

6.1.2 Circonova

Circonova är en hälsopedagogisk verksamhet för barn och ungdomar i Stockholms län. Verksamhetens budget uppgick under året till 4 020 tkr, omsättningen uppgick till 4 182 tkr. Circonova redovisar för 2007 ett överskott på 64 tkr. Under 2007 erbjöd Circonova två olika hälsopedagogiska program för länets skolor; ”Egenheter – en onormal föreställning om stjärnor och ensamhet” i samarbete med Varietéteatern, och ”Rescue M! en trappa uppåner” i samarbete med Zirkus Loko Motiv. Under 2007 har Circonova genomfört totalt 198 föreställningar/äventyrsvandringar för en publik på 5 350 barn och vuxna. Verksamheten har genomförts tillsammans med 60 skolor i 17 kommuner i Stockholms län.

6.1.3 Film Stockholm

Under 2007 har Film Stockholm fördelat ca 170 tkr i projektstöd till utveckling av mediepedagogisk verksamhet för barn och unga i länet. Stödet har fördelats till 10 aktörer, däribland kommuner, skolor, bibliotek och fristående organisationer. Film Stockholm har även fördelat ca 1,2 mnkr i stöd och stipendier till 29 kort- och dokumentärfilmsprojekt med fokus på unga filmare t.o.m. 30 år. Totalt under året har man mottagit 220 ansökningar om sammanlagt 15 mnkr. Film Stockholms totala omsättning uppgick till 4 913 tkr, varav landstingsbidraget utgjorde 2 725 tkr.

För femte gången genomförde Film Stockholm den årliga skolbiodagen på Filmhuset i Stockholm, i samarbete med Svenska Filminstitutet, Stockholms filmfestival Junior och Dialogos förlag och utbildning.

Den 21 april samarrangerade Film Stockholm den så kallade ”Stockholmsuttagningen” – Stockholms läns regionala videofestival för unga filmare – i Mångkulturellt centrum i Fittja i samarbete med Vårullen/Xenter Botkyrka. 450 personer, mestadels unga filmare, närvarade.

Den 17 september presenterade Film Stockholm rapporten ”Film utanför filmen” – en kartläggning av den audiovisuella industrin i Stockholm-Mälardalen. Rapporten finansierades gemensamt av Länsstyrelsen, Regionförbundet i Örebro, Solna kommun, Botkyrka kommun och Stockholm Film Commission.

Under hösten 2007 startade verksamheten med ett växthus för unga filmare i Stockholms län i Subtopiaområdet i Botkyrka enligt avtal mellan kulturnämnden och Botkyrka kommun och i samverkan med föreningen Fanzingo.

6.1.4 Konstverksamheten

Konstverksamhetens budget för 2007 uppgick till 3 950 tkr, den totala omsättningen var 4 823 tkr. Totalt utökades driftanslaget för konstverksamheten med 850 tkr till 3,6 mnkr 2007. Anslaget för konstreparationer utökades med 350 tkr och 500 tkr har budgeterats för revidering av konstdatabasen Art Medica.

Konstinköpsverksamheten har bedrivits ungefär som de närmast föregående åren och antalet byggprojekt som renderat konstanslag från Landstingsfastigheter via Locum har varit ett fyrtiotal. Drygt 230 nya konstverk har köpts in för ordinarie konstanslag under året till en sammanlagd kostnad av ca 3,3 mnkr. Inköpta konstverk fördelar sig så att 181 är utförda av kvinnliga konstnärer och 49 av manliga konstnärer, medan den konst som köpts av kvinnliga konstnärer kostade 1,9 mnkr och den som köpts av män kostade 1,4 mnkr. Till detta kommer 95 konstverk som köpts in för medel ur anslaget Aktiva åtgärder inom kulturen till en kostnad av 322 tkr. Av dessa var 61 utförda av kvinnor och 34 av män. De som utförts av kvinnor kostade 154 tkr och de som utförts av män kostade 168 tkr. Sammanlagt således en övervikt av konst skapad av kvinnor men en något jämnare fördelning mellan könen om man ser till kostnaderna.

När det gäller skötsel och tillsyn av konstinnehavet har konstenheten fortsatt arbetet med att implementera beslutet om att det skall finnas konstansvariga på alla landstingets arbetsplatser som bl a skall inventera konsten årligen. Det finns sedan ungefär två år tillbaka huvudkonstansvariga vid alla förvaltningar och bolag och konstenheten har under 2007 haft två möten med dessa personer, ett i juni och ett i november, för att följa upp arbetet och ge möjlighet till diskussion om de konstansvarigas roll. Inventeringstakten har återgått till ca 10 procent av konstinnehavet, från att 2006 tillfälligt ha gått upp till ca 20 procent. I skrivande stund går det dock inte att ange exakt hur många konstverk som inventerats 2007.

Under 2007 har konstenheten genomfört en uppgradering av konstdatabasen för att göra den bättre anpassad framförallt till kraven på löpande redovisning och årliga inventeringar. En inventeringsmodul har skapats som skall göra det lättare för kulturförvaltningen att hålla reda på vilka personer som är konstansvariga och hur inventeringsarbetet fortskrider. Det är också en hjälp för de centralt konstansvariga på landstingets arbetsplatser, främst de stora sjukhusen, att hålla reda på de lokalt ansvariga ute på kliniker och avdelningar och att följa upp deras inventeringsarbete.

Ett av konstverksamhetens största problem är fortfarande att det inte finns konst att erbjuda de arbetsplatser som har behov av att byta ut eller komplettera konsten. Konsten slits hårt i landstingets verksamheter och omflyttningar gör också att konstverken hamnar i nya sammanhang. I o m att det idag bara finns konstanslag i samband med byggnation som överstiger 3 mnkr och inga medel för kompletterande inköp så är alla lager i stort sett tömda och konstenheten har svårt att tillgodose de många arbetsplatser som hör av sig om behov av konst.

Inom anslaget Aktiva åtgärder inom kulturen har ett nytt större projekt påbörjats genom ett samarbete med Regionplane- och trafikkontoret (RTK). Fyra konstnärer har anställts för att delta i RTK:s arbete med en ny RUF (Regional Utvecklingsplan För Stockholmsregionen). Vad konstnärernas roll blir i arbetet är för tidigt att säga, men den konstnärliga kompetensen har tidigare fattats i den här typen av planarbete och tanken är att konstnärerna relativt förutsättningslöst går in i projektet och för samtal med övriga parter och bidrar till ett ökat erfarenhetsutbyte mellan olika yrkesgrupper och tillför kvaliteter och synliggör aspekter som kan vara värdefulla verksamheten. Till projektet finns genom Konstfrämjandets försorg också knutet forskningsresurser och projektgruppen planerar en dokumentation av projektet mot slutet av projekttiden under våren 2010.

6.1.5 Kultur i Vården

KUN har bedrivit Kultur i Vården (KiV) i olika former sedan början av 1980-talet. I dag bedrivs ett omfattande arbete med att samordna och medverka till musik, sång, dans, teater och högläsning vid vårdinstitutioner i länet. KiV omsatte 12,2 mnkr under året. Verksamheten består av programkatalogen och projektstöd med inriktning på främst barn och äldre samt forskningsprogrammet Kultur i Vården och vården som kultur samt ansvar för landstingets ersättning till STIM för den musik som spelas i landstingets lokaler, främst inom vården.

Forskningsprogrammet kultur i vården och vården som kultur

Anslaget till forskningsprogrammet Kultur i vården och vården som kultur reducerades med 1 mnkr och uppgick till 1 615 tkr 2007. Kulturnämnden har under året omfördelat ytterligare 700 tkr av anslaget till andra verksamheter. Verksamheten redovisar ett överskott om 655 tkr. Under 2007 har inga forskningsmedel fördelats i avvaktan på resultatet av den utvärdering som pågår.

Programkatalogen

Under 2007 uppgick omsättningen för programkatalogen till 9,3 mnkr. 275 beställare bokade program ur programkatalogen. Grupperna/artisterna har framfört 3 013 program varav 1834 program med musik, dans, teater eller Skaparverkstan och 1 179 högläsningar. 86 procent av programmen har gjorts för vuxen publik och 14 procent för barn/ungdomar.

Tabell 12: Utnyttjade program per huvudman (musik, dans, teater, Skaparverkstan)

	Andelen utnyttjade program i %			
	2004	2005	2006	2007
Landstinget*	59	51	57	61
Kommuner och annan huvudman	41	49	43	39

* Inkl kommunala/privata enheter där landstinget köper platser

Tabell 13: Utnyttjade program per huvudman (högläsning)

	Andelen utnyttjade program i %			
	2004	2005	2006	2007
Landstinget*	94	94	94	94
Kommuner och annan huvudman	6	6	6	6

* Inkl kommunala/privata enheter där landstinget köper platser

Tabell 14: Uttagningen av grupper till katalogerna för ungdomar/vuxna och barn 2007/2008

Ansökn till katalogerna		Antagna till audition		Antagna till katalogen	
Kvinnor	Män	Kvinnor	Män	Kvinnor	Män
381	475	236	266	144	152
45 %	55 %	47 %	53 %	47 %	53 %

Av de 356 ansökningar som kom in valdes 182 bidrag till audition. Slutligen valdes 85 bidrag ut till ungdoms- och vuxenkatalogen och 28 stycken barnkatalogen.

Ersättning till STIM

Kulturnämnden ansvarar för landstingets ersättning till STIM för den musik som spelas i landstingets lokaler, främst inom vården. I budgeten för 2007 avsattes 880 tkr, den verkliga kostnaden uppsteg till 877 tkr.

Projektstöd Kultur i Vården

Anslaget till Projektstöd Kultur i Vården uppgick till 1 100 tkr. Tio olika organisationer beviljades stöd till totalt 14 projekt, varav två är helt nya. Sammanlagt 640 tkr (58 procent) har fördelats till verksamhet på barnsjukhusen.

Syftet med projekten är att vårdtagare, personal och anhöriga skall få en verksamhet som är återkommande. Projekten tas ut för att komplettera varandra så att institutionerna får en så bred verksamhet som möjligt.

6.1.6 Länshemslöjdskonsulenterna

Slöjdhuset på Sabbatsberg i Stockholm är navet i konsulentverksamheten. Utbildningar av olika slag planeras och genomförs både för barn och ungdomar, pedagoger och slöjdare. Slöjdhuset hyrs också ut till studieförbund med verksamhet som ligger slöjden nära. Verksamheten marknadsförs dels genom informationsskriften Slöjdförbud men också genom att delta i utställningar och mässor. Landstingsbidraget uppgick till 1 896 tkr och den totala omsättningen var 3 012 tkr.

Sedan årsskiftet deltar hårdslöjdskonsulenterna i Den Virtuella Slöjden och Virkesstigen; ett projekt där man tar fram en webbplats, Slöjden i Skolan, för ungdomar i åldern 13-15 år, samt vuxna pedagoger som möter målgruppen i olika typer av slöjdverksamhet. Under första delen av 2007 har länshemslöjdskonsulenterna även startat en handledarutbildning för Slöjdklubben. Slöjdklubbarna är fortsättningen på det nationella uppdraget Slöjdcirkus och är ett samarbete med Studieförbundet Vuxenskolan och Stockholms läns hemslöjdsförening.

Länshemslöjdskonsulenterna följer verksamhetsplanen och de mål och riktlinjer som KUN och Nämnden för Hemslöjdsfrågor (NFH) har fastställt. Länshemslöjdskonsulenterna har under året även producerat utställningar inom länet; Ulriksdal flower show och Linutställning i Märsta bibliotek.

Verksamhet för barn och ungdom

Sinnenas äventyr är ett mångkulturellt och tvärkulturellt projekt där länshemslöjdskonsulenterna samarbetar med Länsmusiken i Stockholm och Dans i Stockholms stad och län. Sinnenas Äventyr är en pedagogisk satsning på barns skapande i kombination med rytmiska rörelser med musik och utgör en mycket uppskattad helhet. Under 2007 deltog 716 barn och 80 pedagoger i projektet. Verkstan, Sportlovsslöjd, Kvar i stan och Slöjdstunderna är verksamheter som har fortsatt under 2007.

Utveckling av slöjden

Nämnden för hemslöjdsfrågor har startat ett treårigt projekt i syfte att stärka den hårda slöjden. Projektet består av flera delprojekt där landets samtliga hårdslöjdskonsulenter ingår. Lhk ingår i delprojektet FFN-smedjan; Förnyelse, Förändring och Nytankande. FFNs syfte är att finna kreativa funktionella former för ett strukturerat samtalsforum, i form av ett dialogseminarium/tankesmedja som fokuserar på hårdslöjdssektorns kärnfrågor och de aktuella ämnen och händelser som påverkar hårdslöjdsverksamheten.

6.2 Stöd till föreningsliv

Landstingsbidraget var 2007 budgeterat till 44 051 tkr. Sammanlagt 4 pensionärsförbund, 37 ungdomsorganisationer och 3 idrotts- och friluftorganisationer har fått stöd för hela året. Verksamhetsområdet visar ett överskott om 518 tkr.

Tabell 7: Antal distriktsorganisationer som får stöd samt stödgrundade antal medlemmar

Organisation	Antal förbund		Antal stödgrundade medlemmar	
	2006	2007	2006	2007
Idrottsorganisationer*	3	3		
Pensionärsorganisationer	4	4	111 720	110 816
Ungdomsorganisationer (inkl handikapprörelsens ungdomsorganisationer)	38	37	80 925	87 845
Summa	39	00		

*) Idrotts- och friluftorganisationernas stöd beräknas inte på medlemsantal och grundstöd.

Tabell 8: Stöd per medlem och organisationsform

Organisation	Grundstöd		Stöd per medlem	
	2006	2007	2006	2007
Idrottsorganisationer	*	*	*	*
Pensionärsorganisationer	150 000	150 000	7,16	7,22
Ungdomsorganisationer	250 000	250 000	124,70	125,00

*) Idrotts- och friluftorganisationernas stöd beräknas inte på medlemsantal och grundstöd.

Tabell 9: Utbetalt 2006 och 2007 per den 31 december (i kr)

Organisationsform	2006	2007
Idrottsorganisationer	21 124 000	22 725 000
Pensionärsorganisationer	1 400 000	1 400 000
Ungdomsorganisationer	20 028 000	19 208 000
Summa	42 939 000	42 939 000

6.2.1 Ungdomsorganisationerna

Utifrån antalet stödberättigade medlemmar per den sista december 2005 uppgick stödet till 125 kr per fysisk medlem medan grundstödet uppgick till 250 tkr per distriktsorganisation. Två ungdomsorganisationer och en av handikapprörelsens ungdomsorganisationer beviljades verksamhetsstöd med dispens från gällande regler. En organisation som tidigare fått stöd men som inte uppfyller nuvarande regler (färre än 50 procent registrerade medlemmar i åldern 7 – 25 år) sökte inte stöd.

6.2.2 Pensionärsorganisationer

Stödet till pensionärsorganisationer ges till organisationer som enbart är öppna för förtids- och ålderspensionärer. Antalet stödberättigade medlemmar var något högre jämfört med förra året. Fyra pensionärsorganisationer fick stöd. Stödet per medlem var 7,16 kr och utgår från medlem 501. Grundstödet var oförändrat, 150 tkr.

6.2.3 Idrotts- och friluftorganisationer

Anslaget till idrotts- och friluftorganisationer har förstärkts med 1 500 tkr jämfört med 2006 och uppgick till 22 875 tkr. Kulturnämnden har beviljat stöd till tre organisationer. Stödet till Stockholms Idrottsförbund regleras fr.o.m. 2006 genom ett särskilt avtal. SISU Idrottsutbildarna som tidigare haft ett stöd som baserats på antalet studiecirkeltimmar och varit inom området folkbildning och studieförbund har fr.o.m. 2007 fått ett verksamhetsstöd om 500 tkr inom ramen för stöd till idrotts- och friluftorganisationer. Rytargruppen Stormur som fick dispens 2006 har inte beviljats något stöd.

6.3 Stöd till folkbildning

Stödet till folkbildningen uppgick till 88 687 tkr, därav var det budgeterat 33 591 tkr till studieförbunden och 55 096 tkr till folkhögskolorna.

6.3.1 Studieförbunden

Stödet till studieförbunden uppvisar ett nollresultat.

Tabell 10: Antal studieförbund som får stöd samt antalet studiecirkeltimmar som ger stöd

Studieförbund	Antal förbund		Antal stödgrundande studiecirkeltimmar	
	2006	2007	2006	2007
Studieförbund	9	8	2 209 395*)	1 861 003

*) inkl SISU Idrottsutbildarna som hade 83 971 studiecirkeltimmar.

Tabell 11: Grundstöd och stödet per studiecirkeltimme i kr

Studieförbund	2006	Grundstöd 2007	Stöd per studiecirkeltimme	
			2006	2007
Studieförbund	150 000	150 000	15,05	17,19

Antalet verksamma studieförbund var fr.o.m. 2007 åtta till antalet. Det verksamhetsstöd som utgår från landstinget beräknas utifrån genomförda studiecirkeltimmar och ett fastställt grundstöd.

Nytt från och med 2007 är att det avsatts 400 tkr för att stödja studieförbundens kulturverksamhet som genomförs utanför den hittills bidragsberättigade studiecirkelverksamheten. Kulturnämnden beslöt i mars 2007 om reglerna för detta stöd.

Stödet till varje studieförbund fördelas utifrån genomförda och till Folkbildningsrådet inrapporterade kulturprogram år 2005. Fördelning av stöd till studieförbundens kulturverksamhet görs enligt en modell med antalet genomförda kulturprogram under ett kalenderår (2005) och att antalet baseras på den verksamhetsstatistik som publiceras årligen i de s k STUV-listorna från Folkbildningsrådet. Det minsta stödet var 7 tkr och gick till NBV. ABF fick det största stödet om 123 tkr.

6.3.2 Folkhögskolor

Landstingen och staten svarar gemensamt för finansieringen av folkhögskoleverksamheten i landet.

Stöd till rörelsefolkhögskolor

KUN stöder länets, för närvarande 25, folkhögskolor med totalt 41,4 mnkr, varav 2,4 mnkr utgörs av statsbidrag för utebliven moms. Det är RIO (Rörelsefolkhögskolornas intresseorganisation) som fördelar bidragen till folkhögskolorna utifrån en särskild fördelningsmodell (den så kallade Stockholmsmodellen).

Den ersättning som betalas ut per deltagarvecka till skolorna varierar något mellan åren beroende på hur många veckor skolorna slutligen gör i förhållande till det givna taket. Under 2007 har den preliminära ersättningen per deltagarvecka varit 315 kr för skolorna i Stockholms län.

Interkommunal ersättning

Konstruktionen med interkommunal ersättning innebär att respektive landsting betalar bidrag för elever från det egna länet som studerar på folkhögskolor i andra län. I det interkommunala bidraget finns inget tak för kostnaderna på samma sätt som avser stödet till rörelsefolkhögskolorna. Höstterminen 2006 ökades stödet till rörelsefolkhögskolorna från 325 kr per deltagarvecka till 332 kr per vecka. Helårseffekten 2007 innebär en kostnadsökning på 600 tkr jämfört med 2006. För att balansera kostnaderna för interkommunal ersättning för folkhögskoleutbildning utökades landstingsbidraget med 2,8 mnkr 2007.

I KUN:s budget för 2007 fanns 14,1 mnkr avsatt för interkommunala ersättningar till folkhögskolor. Den slutliga kostnaden för interkommunal ersättning för folkhögskoleutbildning är dock osäker och kan inte avläsas förrän efter årsbokslutet. I 2007 års bokslut redovisas ett överskott om 0,5 mnkr för interkommunala ersättningar som beror på en för högt upptagen skuld i 2006 års bokslut.

6.4 Stockholms landstings idrottsförbund (SLIF)

Stockholms landstings idrottsförbund (SLIF) och SLIF-kansliet har till uppgift att stödja och stimulera den motions- och tävlingsverksamhet som bedrivs av landstingets idrottsföreningar. Detta sker huvudsakligen genom anordnande av landstingsmästerskap i olika idrotter, medverkan i sponsorarrangemang som Tjejgång, Våruset, Tjejmilen och Bellmansstafetten samt arrangemang av friluftaktiviteter som långfärdsskridskoåkning, kajakpaddling och vandring på Sörmlandsleden. SLIF arrangerar också kurser och föreläsningar. Totalt har SLIF haft 3 900 deltagare på sina arrangemang under året. Budgeten 2007 uppgick till 3 550 tkr, samma som 2006. Verksamheten redovisar ett överskott om 195 tkr.

6.5 Förvaltningskontoret och gemensamma kostnader

Verksamhetsområdet avser förvaltningskontoret som bereder ärenden till KUN och landstingets konstitutionsnämnd samt kostnader för förtroendevalda. Landstingsbidraget uppgick 2007 till 21 809 tkr varav 1 080 tkr avser kostnader för förtroendevalda. Verksamhetsområdet visar för perioden ett överskott ca 1,8 mnkr, som huvudsakligen hänförs till vakanser på grund av pensionsavgångar.

6.6 Disponibelt utrymme

2007 budgeterade kulturnämnden ett disponibelt utrymme om 2 032 tkr. Kulturnämnden har tagit 1 360 tkr i anspråk. Resterande 672 tkr lämnades orörda.

6.7 Kvalitet

Förvaltningen begär skriftliga redovisningar från alla som erhåller kultur- och föreningsstöd och genomför fördjupade granskningar genom egna stickprovskontroller ute hos organisationer. Därutöver gör förvaltningen en kontinuerlig uppföljning av de organisationer som får verksamhetsstöd till regional kulturverksamhet samt stöd som regional distriktsorganisation i och med att beslutade stöd betalas ut till fullo först efter att förvaltningen godkänt bokslut med verksamhetsberättelse, resultat- och balansräkning samt revisionsberättelse från närmast föregående år. Förvaltningen har också fortlöpande kontakter med större mottagare av verksamhetsstöd.

6.7.1 Regionala distriktsorganisationer

2007 har nio distriktsorganisationer valts ut för granskning, åtta ungdomsorganisationer och en av handikapprörelsens ungdomsorganisationer. Granskningen har främst inriktats på den verksamhet som bedrivs, styrelsens arbete samt vissa frågeställningar hur det de nya reglerna kan påverka organisationen. Frågor har också ställts om organisationens ekonomi och ekonomiska rutiner.

Vid 2007 års granskning av de regionala distriktsorganisationerna har inget framkommit som ger anledning till någon ytterligare åtgärd. Alla organisationer som förvaltningen besökt uppfyller de idag gällande kriterier för att få stöd. Två av organisationen har dock på grund att de inte haft tillräckligt med ungdomar, i förhållande till antalet medlemmar prövats särskilt av kulturnämnden.

6.7.2 Verksamhetsstöd till regional kulturverksamhet 2006

Förvaltningen lämnar årligen en rapport med uppföljning av föregående års beviljade verksamhetsstöd. 2007 gjorde förvaltningen en uppföljning av 2006 års verksamhetsstöd. 2007 års rapport omfattar dels uppföljning och viss statistik för samtliga organisationer som beviljades stöd 2006 samt en fördjupad uppföljning av fem organisationer: Cirkus Cirkör, SRF Läns och Riksnytt, Stiftelsen Finlands kulturinstitut i Sverige, Stockholms läns Bildningsförbund och Stockholms läns Blåarsymfoniker.

Uppföljningen hos de utvalda organisationerna har i första hand omfattat 2006 års verksamhet men har även berört 2007 års verksamhet och hur organisationen ser på framtiden.

Följande områden har särskilt följts upp:

- Verksamhetens inriktning
- Organisationsform
- Lokaler
- Ekonomi
- Barn och ungdomsverksamhet
- Marknadsföring
- Regional spridning
- Miljö och Tillgänglighet för funktionshindrade
- Är fördelningen mellan flickor/kvinnor och pojkar/män rättvis och jämställd?

Vid uppföljningen har det inte framkommit något som ger anledning till ytterligare åtgärd. Samtliga organisationer uppfyller de kriterier som gäller för verksamhetsstöd och har lämnat det underlag för redovisning som erfordras.

7 Ekonomi

7.1 Resultat–Utfall för perioden januari–december 2007

Kulturnämnden resultat för perioden januari-december 2007 är 4 065 tkr. Enligt beslut i landstingsfullmäktige fördes gymnasieskolorna över till landstingsstyrelsen fr o m den 1 januari 2007. Kulturnämndens omsättning minskade därmed med ca 80 mnkr jämfört med kultur- och utbildningsnämndens omsättning 2006. Några jämförelser med utfallet 2006 görs därför inte.

Vid en jämförelse mellan årsutfallet 2007 och budget kan konstateras att utfallet överstiger budgeterat nollresultat med 4 066 tkr. Den positiva avvikelsen mot budget kan främst hänföras till vakanser och långtidssjukskrivning inom förvaltningskontoret och SLIF-kansliet, samt att en tidigare bidragsberättigad ungdomsorganisation inte sökt stöd under 2007 och att anslaget för de disponibla medlen inte tagits i anspråk.

Resultaträkning (mkr)	Bokslut 2007	Bokslut 2006	Förändring %	Budget 2007	Avvikelse %
Intäkter	357,4	Ej jämförb		353,9	1,0%
Kostnader	-353,0			-353,2	-0,1%
<i>varav personalkostnader</i>	-28,7			-29,1	-1,4%
<i>varav övriga kostnader</i>	-324,4			-324,1	0,1%
Avskrivningar	-1,0			-0,8	25,0%
Finansnetto	0,7			0,1	600,0%
Resultat	4,1			0,0	

7.1.1 Intäkter år 2007

Årets intäktsutfall är 357 416 tkr att jämföra mot budgeten på 353 891 tkr. Avvikelsen förklaras av i huvudsak av vidaredebiteringar av konstkostnader samt externa löneersättningar, uthyrning av lokaler, för högt upptagen skuld i 2005 och 2006 års bokslut samt övriga ökade intäkter.

Jämförelse med årsbokslut 2006 kan inte göras (se punkt 8.1).

7.1.2 Kostnader år 2007

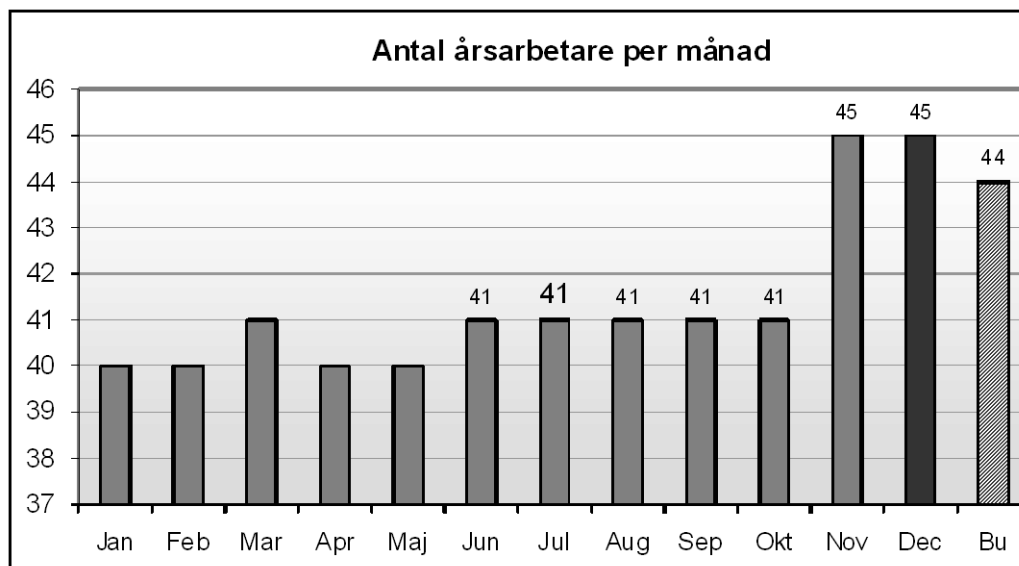
Årets kostnadsutfall är 353 078 tkr att jämföra mot budgeten på 353 172 tkr. Avvikelsen är därmed endast ca 0,1 procent lägre jämfört med budget.

7.2 Personal

Personal (mkr)	Bokslut 2007	Bokslut 2006	Förändring %	Budget 2007	Avvikelse %
Totala personalkostnader	-28,7	Ej jämförb	Ej jämförb	-29,1	-1,4%
<i>varav förändr. semesterskuld</i>	-0,4			0,0	
<i>varav lönekostnad</i>	-28,3			-29,1	-2,7%
<i>varav pensionskostnad</i>					
Inhyrd personal					
Summa bemanningskostnad	-28,7			-29,1	-1,4%

Årets personalkostnadsutfall är 28 678 tkr. Avvikelsen från 2007 års budget beror bland annat på minskade kostnader på grund av vakanser och långtidssjukskrivningar, samtidigt som löneutbetalningar till artister inom Kultur i Vården varit högre än budgeterat. Kostnader för inhyrd personal uppgår till ca 5 tkr.

Personalkostnadsförändringar kommenteras inte då jämförelser med 2006 års bokslut inte kan göras (se punkt 8.1).



Antalet årsarbetare uppgår under december månad till 45. Verksamhetsförändringar har medfört att ca 120 årsarbetare har avförts från verksamheten. Några jämförelser görs därför inte med december föregående år. Det redovisade utfallet december månad är oförändrat jämfört med november månad. Ökningen av antalet årsarbetare i november/december beror främst på att man i ett samarbete med Regionplane- och trafikkontoret (RTK) har påbörjat ett nytt större projekt inom anslaget Aktiva åtgärder inom kulturen. Fyra konstnärer har projektanställts för att delta i RTK:s arbete med en ny RUF (Regional Utvecklingsplan För Stockholmsregionen).

Det genomsnittliga antalet årsarbetare för året 2007 uppgår till 41, vilket är 3 mindre jämfört med budgeterat antal på grund av vakanta tjänster i samband med pensionsavgångar.

7.3 Årets investeringar

Investeringar (mkr)	Bokslut 2007-12-31	Budget 2007-12-31
Objekt 1		
Objekt 2 osv		
Övriga ospecificerade objekt	0,5	0,1
Årets investeringar	0,5	0,1

Under året investerade kulturförvaltningen tillsammans med RTK i en ny servermiljö. Investeringen innebär bättre nyttjandegrad av hårdvara, lägre driftkostnader samt mindre miljöpåverkan. Övriga investeringar som gjorts under året utgörs främst av persondatorer.

1.1. Rapportering av beslutade besparingsåtgärder (gäller ej KUN)

1.2. Balansräkning

BALANSRÄKNING (MKR)	Bokslut 2007	Bokslut 2006	Budget 2007	Förändring Utfall %	Avvikelse budget %
TILLGÅNGAR					
Anläggningstillgångar	3,9	Ej jämförb	4,0	Ej jämförb	-2,5%
Omsättningstillgångar	28,6		13,0		120,0%
<i>var av kassa och bank</i>	22,6		5,0		352,0%
S:A TILLGÅNGAR	32,5		17,0		91,2%
EGET KAPITAL					
AVSÄTTNINGAR (+ ev Minoritetsintresse)	4,1		0,0		
	0,0		0,0		
SKULDER					
Långfristiga skulder	0,8		0,0		
Kortfristiga skulder	27,6		17,0		62,4%
S:A SKULDER & EGET KAPITAL	32,5	0,0	17,0		91,2%

Att omsättningstillgångarnas utfall för 2007 är högre än budgeterat beror huvudsakligen på att bidragen till folkhögskolorna för 2007 betalas ut under januari och februari 2008. Skuldsättningen kan alltså även den hänföras till folkhögskolorna.

Utfallet för eget kapital är 4,1 mnkr högre än budgeterat beroende på 2007 resultatutfall.

7.3.1 Resultatdisposition

I avvaktan på landstingsfullmäktiges beslut balanseras årets resultat efter bokslutsdispositioner 4 065 tkr, i en ny räkning.

Tabell 14: Resultatdisposition

	Belopp (tkr)
Årets resultat	4 065
Lokalt eget kapital	
Landstingskapital	78
Summa Eget kapital	4 143

7.4 Ledningens åtgärder

P g a prognostiserade överskott har förvaltningsledningen föreslagit KUN viss omfördelningar i budgeten under hösten 2007.

7.5 Landstingets finanspolicy

Kulturnämnden följer i förekommande fall den fastställda finanspolicyen för Stockholms läns landsting.

8 Produktivitet (gäller ej KUN)

9 Personal

9.1 Sammanfattning personalarbetet

Den större verksamhetsförändring som genomfördes 1 januari 2007, då gymnasieskolorna fördes över till landstingsstyrelsen, har medfört att ca 120 årsarbetare har avförts från verksamheten. Några jämförelser med utfallet juni 2006 görs därför inte.

Inom kulturförvaltningens samtliga verksamheter fanns den 31 december 2007 totalt 52 personer anställda (varav 6 timanställda). Av de 52 anställda var 36 (61 procent) kvinnor och 16 (29 procent) män. Omräknat i årsarbetare var siffran för kvinnor 30,9 och för män 14,0. Genomsnittsåldern för män var 47 år och för kvinnor 50 år. Lönekostnaderna den 31 december 2007 uppgick till 28,7 mnkr. Medellönen var den 31 december 25 806 kr för kvinnor och 29 206 kr för män.

9.2 Personal- och kompetensförsörjning

2006 genomfördes verksamhetsanalyser för att utgöra underlag för personalens kompetensutveckling. Av verksamhetsanalysen kunde man dra slutsatserna att förvaltningen också i fortsättningen behöver anpassa sig till ändrade arbetssätt och ny teknik. Förändringar i verksamheten har medfört och kommer att medföra personal- och organisationsförändringar som kräver kontinuerlig kompetenskomplettering och kompetenshöjning.

Målet 2007 har varit att de under 2005/2006 framtagna individuella kompetensutvecklingsplanerna ska vara genomförda 2006/2007, som en del av dessa har förvaltningens medarbetare under våren 2007 erbjudits utbildning inom it-området inför övergång till Office 2007.

Personalomsättningen inom gruppen tills vidareanställda den 31 december uppgår till ca 5 procent. Förvaltningen har fn inga rekryteringsproblem.

9.3 Arbetsmiljö och hälsa

Förvaltningen fortsätter att fokusera på förebyggande åtgärder. Arbetsmiljö är en viktig punkt på samverkansgruppens dagordning. Särskilda arbetsmiljöronder görs varje år. Utifrån personalenkäten kan inriktningen på arbetsmiljöarbetet fokusera på rätt områden såsom stress och ergonomi. Förvaltningen erbjuder också en timmes betald arbetstid per vecka för friskvårdsaktiviteter.

Kulturnämnden beslutade i maj att sätta av 90 tkr från det disponibla utrymmet till hälsofrämjande insatser för kulturförvaltningens medarbetare.

Förvaltningen har avtal om företagshälsovård där medarbetarna erbjudits kostnadsfri hälsoundersökning, samt ergonomisk rådgivning och samtalsstöd. Stegtävlingen som genomfördes på förvaltningen under hösten var ett led i arbetet för bättre hälsa för alla anställda.

Under våren 2007 genomfördes en medarbetarundersökning med hjälp av IC quality. Frågeformuläret vände sig till alla medarbetare vid kulturförvaltningen. Svarefrekvensen 83 procent vilket tolkades som en bra svarefrekvens som gav en representativ bild av medarbetarskapet inom kulturförvaltningen. Resultatet av enkäten har under

juni presenterats för ledning, arbetstagare, samverkansgrupp och enheter. Arbetet med att prioritera åtgärder har pågått under hösten.

Inom förvaltningskontoret tillämpas flexibel årsarbetstid enligt ett lokalt kollektivavtal vilket dels underlättar att kombinera föräldraskap med förvärvsarbete dels bidra till sänkt sjukfrånvaro.

9.4 Sjukfrånvarons utveckling

Det genomsnittliga antalet sjukdagar för kvinnor är 24,7 dagar och för män 26,7. Det höga antalet dagar beror på ett fåtal långtidssjukskrivningar som är föremål för rehabiliteringsinsatser och andra insatser från försäkringskassan. Det genomsnittliga antalet dagar sjunker till 8,7 respektive 0,7 om de långtidssjukskrivna inte tas med. Totalt under året uppgick sjuklönekostnaderna för kulturförvaltningen till ca 130 tkr för 52 anställda eller ca 2 500 kronor per anställd.

9.5 Uppföljning av landstingets samverkansarbete

Hösten 2006 ingick förvaltningen ett nytt samverkansavtal med 15 arbetstagarorganisationer som var anpassat till att två gymnasieskolor fanns inom förvaltningsorganisationen. I och med att skolorna överfördes till landstingsstyrelsen 2007 blev det nya samverkansavtalet obsolet i vissa avseenden. Avtalet har därför anpassats till kulturförvaltningen nuvarande ansvar och organisation under 2007. Samverkansarbetet bedrivs kontinuerligt enligt FAS 05 och det lokala samverkansavtalet genom en samverkansgrupp och arbetsplatsträffar.

9.6 Jämställdhet

Vid halvårsskiftet utsågs två personer (en kvinna och en man) att dela på ansvaret för jämställdhets- och mångfaldsfrågor. Under hösten har de deltagit i möten på respektive enhet för att fånga upp information som inte framkommer i statistik och i medarbetarenkäten. En halvdags föreläsning (för samtlig personal) om metoder och erfarenhet av att jobba jämställt, ”Könsbalans” har genomförts. Aktuell litteratur som berör jämställdhet har köpts in. Under året har två av kulturförvaltningens chefer genomgått landstingets utbildning för chefer ”Certifierad Jämställdhetsutbildning”.

Tabell 15: Antal chefer

Nivå	2007-12-31		Totalt
	Kvinnor	Män	
Nivå 1, FC		1	1
Nivå 2, enhetschef	2	1	3
Nivå 3, verksamhetsansvarig	1	2	3

9.7 Mångfald

Vid halvårsskiftet utsågs två personer att dela ansvaret för jämställdhets- och mångfaldsfrågor. Under hösten har de deltagit i möten på respektive enhet för att fånga upp information som inte framkommer i statistik och i medarbetarenkäten. Inga övriga aktiviteter har genomförts under året .

10 Miljö

Landstingets miljöpolitiska program Steg 5 som gäller för 2007-2011 bildar grunden för kulturnämndens miljöpolicy. Kulturnämndens verksamheter ska

- i miljöarbetet följa landstingets miljöprogram och gällande lagstiftning,
- öka de anställdas kunskaper om miljön,
- genom ständiga förbättringar påverka den egna verksamhetens inverkan på miljön,
- ta miljöhänsyn vid beslut om mottagare av årligt ekonomiskt stöd,
- ta miljöhänsyn vid upphandling av större konstnärliga utsmyckningar,
- ta miljöhänsyn vid varje övrigt större beslut.

Förvaltningskontoret är sedan 2005 miljöcertifierat i enlighet med ISO 14 001. Tidigare ingick även naturbruksgymnasierna Berga och Säbyholm, men de fördes över till landstingsstyrelsen inför 2007.

Under första halvåret 2007 har förvaltningen genomfört en intern miljöutbildning som samtlig personal. Förvaltningen har även genomfört en intern miljörevision med hjälp av miljöenheten vid LSF. Några avvikelser noterades och åtgärdades. .

Under hösten 2007 genomfördes en extern sk övertaganderevision p g a att ny revisionsbyrå anlätades. Revisionen genomfördes utan att några avvikelser noterades.

Kulturnämndens viktigaste miljöaspekter är att ställa miljökrav på mottagare som får ekonomiskt stöd med 500 tkr eller mer och att begära miljöredovisning vid upphandling av större konstnärliga utsmyckningar. Att så sker följs upp fortlöpande under året.

Under hösten investerade kulturförvaltningen tillsammans med RTK i en ny servermiljö. Investeringen innebär bättre nyttjandegrad av hårdvara, lägre driftkostnader samt mindre miljöpåverkan.

Kulturförvaltningen hade som mål att minska pappersförbrukningen jämfört med 2006 vilket har uppnåtts. Pappersförbrukningen har minskat med 20 procent jämfört med 2006. Målet har även varit att hålla elförbrukningen på rimlig nivå. Elförbrukningen 2007 beräknas bli något lägre än 2006. Vatten och värme ingår i hyran varför särskilda uppgifter om förvaltningens förbrukning saknas.

11 Upphandling och inköp

11.1 Upphandlingsbokslut

Se bilaga K Upphandlingsbokslut 2007.

12 Folkhälsa

Tabell 16: Redogörelse Folkhälsa

1. Har förvaltningen/bolaget en handlingsplan för genomförande av landstingets folkhälsopolicy?		
Ja	Nej	Kommentar
X		

2. Har förvaltningen/bolaget under året fattat beslut som specifikt stödjer landstingets folkhälsopolicy?		
Ja	Nej	Kommentar
X		

3. Har förvaltningen/bolaget utsett ansvarig/samordnare för arbete med folkhälsopolicyn?		
Ja	Nej	Kommentar
	X	

4. Ange om förvaltningen/bolaget utför ytterligare/annat arbete för att uppfylla folkhälsopolicyns intentioner		
Ja	Nej	Om ja, ge gärna exempel på sådant arbete
	X	

13 Barn

KUN bedriver kulturverksamhet i egen regi i begränsad omfattning. Den övervägande delen är ekonomiskt stöd som beviljas länets kultur- och föreningsliv och där barn och ungdomar är en prioriterad målgrupp. Landstingsfullmäktige har bl a annat givit KUN i uppdrag att minst hälften av stöden skall gå till verksamhet för barn och ungdomar.

En del av de organisationer som får stöd har en verksamhet som innebär aktivt deltagande i skapande processen för barn och ungdomar. KUN ger bl a stöd till ett trettiotal ungdomsorganisationer som representerar en stor bredd och som i olika grad också engagerar barn/ungdomar i utvecklandet av sin verksamhet ex på organisationer är Elevrådet, Sverok, Unga Forskare mm. KUN har också ett specifikt stöd som heter Ung Aktiv Kultur och som enbart ges till projekt som bygger på ungas aktiva deltagande i verksamheten. När scenkonststödet har sin utbudsdag och ger smakprov på vad kommunerna kan beställa i form av teater och dans finns det från vissa kommuner med unga kulturombud. Circonova använder sig av referensgrupper med unga när nya föreställningar arbetas fram.

Under 2007 har KUN fört in en särskild paragraf rörande Barnkonventionens intentioner i de avtal som nämnden skriver med de sk länsfunktionerna.

14 Handikapp

En utgångspunkt är att kultur som får stöd av landstinget skall vara tillgänglig för alla. Funktionshindrade personer skall ha samma tillgång till kultur som andra på grundval av sina egna önskemål och intressen. Under 2007 har KUN inrättat ett ekonomiskt stöd som kulturorganisationer kan söka som vill öka tillgängligheten för funktionshindrade. Här avses inte ombyggnader eller annat investeringsstöd. Detta till-

gänglighetsstöd kan sökas i samband med ansökan om kulturstöd till kontinuerlig eller tillfällig verksamhet. Tillgänglighetsstödet kan uppgå till maximalt 15 tkr per kulturprojekt. Exempelvis kan stöd lämnas till syntolkning, utbildning i bemötande, intrimning och kunskapsförmedling om hur hörselteknisk utrustning fungerar på bästa sätt. Stödet kan inte ges till ombyggnader av lokaler och eller annan investering i fastighet.

I oktober anordnades en halvdagskonferens som var en del i arbetet med funktionshindrades möjligheter att ta del av och medverka i olika former av kultur samt att introducera det nya tillgänglighetsstödet. Den genomfördes i samarbete med olika handikapporganisationer. Konferensen vände sig till alla som under 2007 fick någon form av stöd från kulturnämnden. Intresset för konferensen var tämligen stort.

Samverkan mellan handikapporganisationerna och kulturförvaltningen görs inom det speciella samverkansråd som finns på förvaltningen. Det är den modell för samverkan mellan landstinget och länets handikapporganisationer som beslutats av landstingsfullmäktige.

De uppgifter som samverkansrådet har är att förvaltningen skall informera och samverka om löpande aktuella frågor i ett så tidigt skede som möjligt under planerings- och beredningsprocessen. Organisationerna skall erbjudas möjlighet att ta del och medverka i budgetarbetet, regelförändringar, underlag för beslut om olika kulturstöd.

15 Intern kontroll

Kulturnämnden fastställde internkontrollplan i november 2007. Planen innehåller huvudprocesser inom områdena: övergripande styrning och ansvar, IT/IT-säkerhet, löpande redovisning/löner, kultur- och föreningsstöd, kultur i vården, konstverksamhet, kommunikation och upphandling/inköp.

Under våren 2008 ska de brister som noterades i några av processerna åtgärdas, främst handlar det om dokumentation av rutiner men även om framtagande av lokala handlingsplaner. Internkontrollplan för 2008 kommer att fastställas av kulturnämnden preliminärt i september 2008.

Denna förvaltningsberättelse för helåret januari-december 2007 behandlas i kulturnämnden den 14 februari 2008.

Stockholm 2008-02-01

Hans Ullström