

KULTURNÄMNDENS

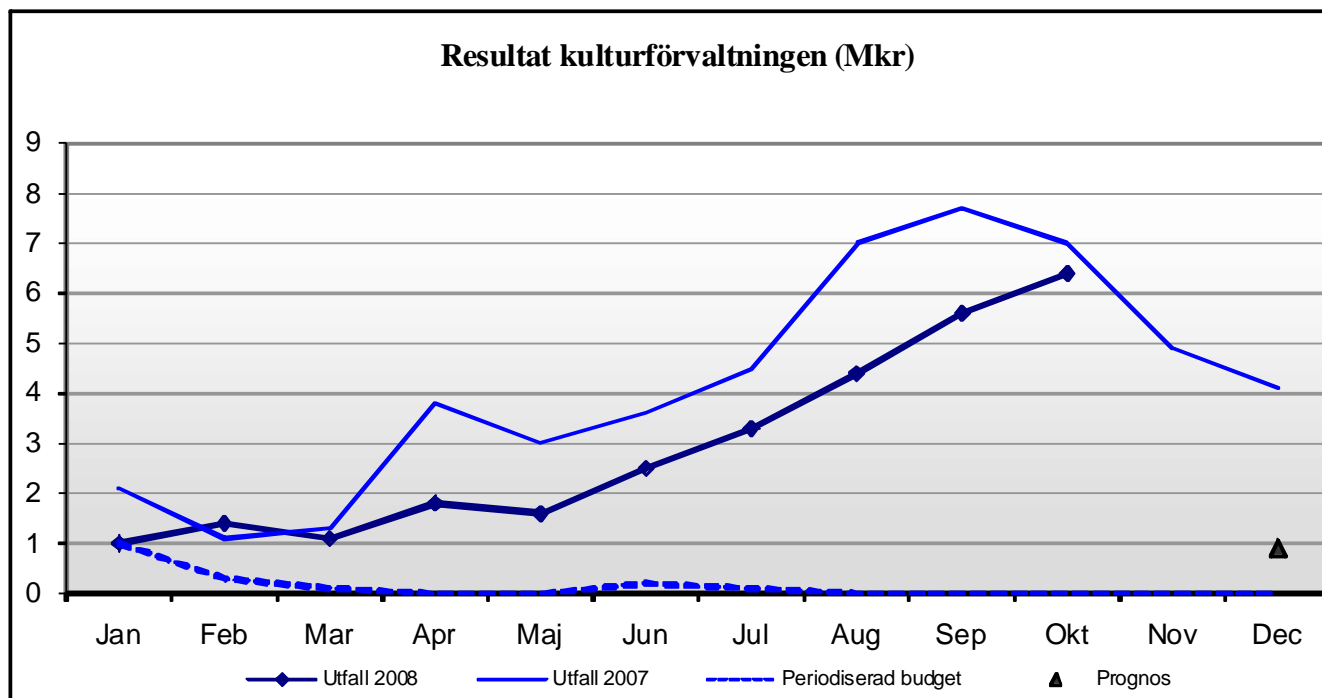
MÅNADSRAPPORT

2008

INNEHÅLLSFÖRTECKNING

1. SAMMANFATTNING AV MÅNADSBOKSLUT	2
2. MÅLUPPFÖLJNING	2
3. VERKSAMHETENS OMFATTNING OCH INNEHÅLL	2
3.1 VERKSAMHETSFÖRÄNDRINGAR.....	2
4. EKONOMISKT UTFALL FÖR PERIODEN JANUARI-OKTOBER 2008.....	3
4.1 INTÄKTER PERIODENS UTFALL.....	3
4.2 KOSTNADER PERIODENS UTFALL.....	3
4.2.1 <i>Personal</i>	4
4.3 INVESTERINGAR PERIODENS UTFALL.....	5
5. EKONOMISK HELÅRSPROGNOS	6
5.1 INTÄKTER PROGNOS ÅR 2008	6
5.2 KOSTNADER PROGNOS ÅR 2008.....	6
5.2.1 <i>Personal</i>	7
5.3 INVESTERINGAR PROGNOS ÅR 2008.....	7
6. RISKFAKTORER	8
7. OMSTÄLLNINGÅTGÄRDER MED ANLEDNING AV STRUKTURFÖRÄNDRINGAR.....	8
8. LEDNINGENS ÅTGÄRDER.....	8
9. SPECIFIKA ÄGARDIREKTIV	8
10. LANDSTINGETS FINANSPOLICY	8

1. Sammanfattning av månadsbokslut



Efter att förvaltningen gjort vissa periodiseringar av beslutade men ej utbetalda stöd visar kulturnämnden ett överskott på 6 387 tkr för perioden. Överskottet för perioden hänförs i första hand till Förvaltningskontor och gemensamma kostnader och beror på ännu ej avslutade administrativa utvecklingsprojekt (inkl IT) samt vakanser i samband med pensionsavgångar. Överskottet beror även på att färre aktiviteter beställts än vad som beräknats inom ramen för det nya anslaget för Fri Kultur i vården, högre ränteintäkter än budgeterat och att semesterkulden är låg.

För helåret 2008 prognostiseras ett överskott om 900 tkr. Avvikelsen mot periodiserad budget förklaras huvudsakligen av överskott inom förvaltningskontoret samt högre ränteintäkter än budgeterat.

2. Måluppföljning

(Berör ej KUN)

3. Verksamhetens omfattning och innehåll

3.1 Verksamhetsförändringar

Den 1 april 2008 tog Studieförbundet i Norra Stor-Stockholm över landstingets hälsopedagogiska verksamhet Circonova. Därmed reducerades förvaltningen med tre anställda.

4. Ekonomiskt utfall för perioden januari-oktober 2008

Resultaträkning mkr	Utfall 0810	Utfall 0710	Förändring %	Periodens budget	Avvikelse %
Intäkter	330,9	322,8	3%	329,0	1%
Kostnader	-324,6	-315,7	3%	-328,3	-1%
<i>varav personalkostnader</i>	-24,4	-22,6	8%	-24,4	0%
<i>varav övriga kostnader</i>	-300,2	-293,1	2%	-303,9	-1%
Avskrivningar	-0,7	-0,7	0%	-0,8	-13%
Finansnetto	0,8	0,6	33%	0,1	
Resultat	6,4	7,0		0,0	

Resultatutfallet för perioden januari-oktober för kulturförvaltningen är 6,4 mkr.

Vid en jämförelse mellan utfallet t o m oktober och periodiserad budget kan konstateras att utfallet överstiger den periodiserade budgeten med 6,4 mkr.

Det månatliga resultatet är 0,6 mkr lägre än motsvarande period föregående år.

Textkommentar per kontogrupp	Intäkt	Kostnad	Resultat	Beslut av LF/LS/ HSN (Ja/Nej)	Beslut av LF/LS/ HSN (Belopp)
Löneersättningar, vidaredebiteringar konst	1,0	-1,0	0,0	Nej	
EU-bidrag, övriga intäkter	0,7	-0,5	0,2	Nej	
Förvaltningskontoret övrig drift, disponibelt utr		4,1	4,1	Nej	
Lönekostnader Circonova, Konsten		-0,7	-0,7	Nej	
Finansnetto, ränteintäkter	0,8		0,8	Nej	
KIV, Konstverksamhet	0,2	0,6		Nej	
Bidrag till regionalt kulturstöd, folkbildning	0,0	1,2	1,2	Nej	
S:a avvikelse	2,7	3,7	6,4		0,0

4.1 Intäkter periodens utfall

Periodens intäktutfall är 330,9 mkr, vilket är 1,9 mkr högre än periodens budget. Avvikelsen mot periodiserad budget förklaras av vidaredebiteringar av konstkostnader samt externa bidrag.

Verksamhetens intäkter har ökat med 2,5 % jämfört med motsvarande period år 2007, vilket huvudsakligen beror på att periodiseringen av landstingsbidragen ändrats mellan åren.

4.2 Kostnader periodens utfall

Periodens kostnadsutfall är 324,6 mkr att jämföra mot den periodiserade budgeten på 328,3 mkr. Avvikelsen förklaras huvudsakligen av kostnaderna för förvaltningskontoret är lägre än budget för perioden.

Den budgeterade kostnadsökningen i jämförelse med helårsbokslut 2007 är 3,6 %.

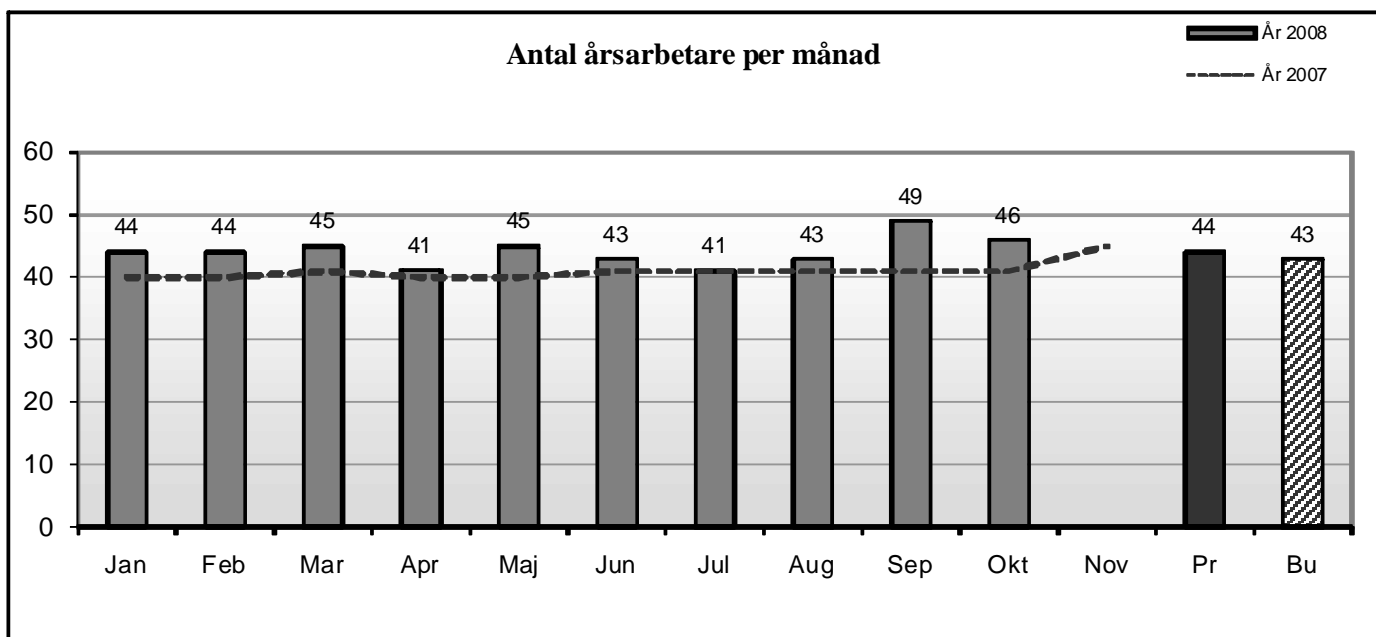
4.2.1 Personal

Personal (Mkr)	Ack utfall okt-08	Ack utfall okt-07	Differens %	Periodens budget	Avvik %
Summa personalkostnader	-24,4	-22,6	8,0%	-24,4	0,0%
<i>varav förändr. semesterskuld</i>	-0,2	-0,2		0,0	
<i>varav lönekostnad</i>	-24,2	-22,4	8,0%	-24,4	
<i>varav pensionskostnad</i>					
Inhyrd personal	-0,1	0,0		0,0	
<i>varav yrkeskategori 1</i>					
<i>varav yrkeskategori 2</i>					
<i>varav yrkeskategori 3</i>					
Summa bemanningskostnad	-24,5	-22,6	8,4%	-24,4	0,4%
Sjukfrånvaromått	Ack utfall 2008	Ack utfall 2007	Differens		
Genomsnittligt ant sjukdgr per anställd ¹⁾	16	18	-2		
Andel sjukfrånvaro i % av ord arb tid ¹⁾	6,5%	7,1%	-0,6%		

Periodens personalkostnadsutfall är 24,4 mkr. Den budgeterade personalkostnadsökningen i jämförelse med bokslut 2007 är ca 2 % att jämföra med den faktiska personalkostnadsutvecklingen på ca 8 %. Personalkostnaderna överensstämmer med periodens budget.

Personalkostnadsökningen uppgår till 1,8 mkr, dvs. 8 % högre än samma period föregående år, vilket beror på projektanställda konstnärer, vidaredebiteringar av löner, minskad sjukfrånvaro samt att vakanser tillsatts.

Kostnaderna för inhyrd personal uppgår till 0,1 mkr. De hänförs till verksamhet inom Läns-hemslöjdskonsulenterna och Circonova. Inhyrd personal tillhör kategorin kontorsassistent.



Antalet årsarbetare har under året varit något högre jämfört med samma period under 2007. Förändringen beror på att kulturförvaltningen under 2007 hade vakanta tjänster i samband med pensionavgångar. Under april månad överfördes en av kulturförvaltningens verksamheter till ny huvudman, detta medförde att personalstyrkan minskade med tre medarbetare. I maj ökade antalet årsarbetare då konstinventerare projektanställdes inom konstenheten.

Årsarbetare	Ack utfall oktober 2008	Ack utfall oktober 2007	Förändring %	Budgeterad LF/LS/HSN beslutad (ja/nej)
Årsarbetare totalt	44	41	7%	nej
<i>varav förflyttning vård/nytt uppdrag per förändr.</i>				
<i>varav "</i>				
<i>varav "</i>				

4.3 Investeringar periodens utfall

Investeringar (Mkr)	Utfall 2008-10-30	Budget 2008-12-31
Objekt 1		
Objekt 2 osv		
Övriga ospecificerade objekt	0,1	0,1
Periodens investeringar	0,1	0,1

Investeringar i datorer har gjorts under året.

5. Ekonomisk helårsprognos

Resultaträkning mkr	Prognos 0810	Budget 0812	Avvikelse %	Bokslut 0712	Budget förändr.
Intäkter	367,7	366,5	0,3%	357,4	2,5%
Kostnader	-366,6	-365,7	0,2%	-353,0	3,6%
varav personalkostnader	-29,7	-29,3	1,4%	-28,7	2,1%
varav övriga kostnader	-337,0	-336,4	0,2%	-324,3	3,7%
Avskrivningar	-0,9	-0,9	0,0%	-1,0	-10,0%
Finansnetto	0,7	0,1		0,7	-85,7%
Resultat	0,9	0,0		4,1	

För helåret 2008 är resultatprognosen 0,9 mkr, vilket huvudsakligen beror på att ränteintäkterna beräknas bli högre då ett antal verksamhetsstöd betalades ut senare än planerat.

Vid en jämförelse mellan prognos och budget år 2008 kan konstateras att prognosen överstiger Lf budgeten med 0,9 mkr.

Textkommentar per kontogrupp	Intäkt	Kostnad	Resultat	LF/LS/ HSN	LF/LS/ HSN
Finansnetto,ränteintäkter	0,6		0,6		
Vidaredebiteringar konstrenoveringar/arvoden	1,0	-1,0	0,0		
Övriga intäkter, EU-bidrag	0,2	-0,2	0,0		
Övriga kostnader		0,3	0,3		
S:a avvikelse	1,8	-0,9	0,9		0,0

5.1 Intäkter prognos år 2008

Verksamhetens intäkter förväntas överstiga budgeten med 1,2 mkr (0,3 %). Den huvudsakliga anledningen till avvikelserna (som redovisas i tabell ovan) från den budgeterade intäktsutvecklingen är vidaredebiteringar för konstrenoveringar och arvoden till konstnärer för konstutsmyckning som sedan vidaredebiteras landstingsfastigheter, ett ej budgeterat bidrag från Nordiska ministerrådet samt högre ränteintäkter än budgeterat.

Den budgeterade intäktsökningen i jämförelse med helårsbokslut 2007 är 2,5 %.

5.2 Kostnader prognos år 2008

Verksamhetens kostnader förväntas överstiga budgeten med 0,9 mkr. Den huvudsakliga anledningen till avvikelserna från den budgeterade kostnadsutvecklingen är kostnader för konstrenovering och arvoden till konstnärer för konstutsmyckning som vidaredebiteras landstingsfastigheter (se 5.1).

Den budgeterade kostnadsökningen i jämförelse med bokslut 2007 är 3,6 %.

5.2.1 Personal

Personal (Mkr)	Prognos 2008	Budget 2008	Avvikelse %	Bokslut 2007	Budgeterad förändring
Summa personalkostnader	-29,7	-29,3	1,4%	-28,7	2,1%
<i>varav förändr. semesterskuld</i>	-0,2	-0,1	100,0%	-0,4	-75,0%
<i>varav lönekostnad</i>	-29,5	-29,2	1,0%	-28,3	3,2%
<i>varav pensionskostnad</i>					
Inhyrd personal	-0,1	0,0		0,0	
<i>varav yrkeskategori 1</i>					
<i>varav yrkeskategori 2</i>					
<i>varav yrkeskategori 3</i>					
Summa bemanningskostnad	-29,8	-29,3	1,7%	-28,7	2,1%
Sjukfrånvaromått	Prognos 2008	Budget 2007	Avvikelse	Bokslut 2007	Budgeterad förändring
Genomsnittligt ant sjukdgr per anställd ¹⁾	13		13	25	-25
Andel sjukfrånvaro i % av ord arb tid ¹⁾	7,0%		7,0%	7,3%	-7,3%

Personalkostnadsökningen förväntas uppgå till drygt 3 % jämfört med årsbokslut 2007. Den budgeterade personalkostnadsökningen i jämförelse med bokslut 2007 är drygt 2 %. Avvikelsen från den budgeterade personalkostnadsutvecklingen förklaras att förvaltningen projektanställt fem konstnärer för konstinventering samt att fyra konstnärer har projektanställts för att delta i RTK:s arbete med en ny RUFSS (Regional Utvecklingsplan För Stockholmsregionen).

Lönekostnaderna, vilka utgör den största delkomponenten av personalkostnaderna, förväntas öka med drygt 4 %, dvs 1,2 mkr jämfört med årsbokslut 2007.

Kostnaderna för inhyrd personal prognostiseras uppgå till 0,1 mkr och kostnaderna hänförs till verksamhet inom Läns hemslöjds konsulenterna och Circonova. Inhyrd personal tillhör personalkategori kontorsassistent.

	Prognos 2008	LF/LS/HSN beslutad förändring (ja/nej)	Budget 2008	Avvikelse %	Bokslut 2007
Årsarbetare					
Årsarbetare totalt	44	nej	43	2%	41
<i>varav förflyttning vård/nytt uppdrag per förändr.</i>					
<i>varav "</i>					
<i>varav "</i>					

Antalet årsarbetare beräknas bli en mer än budgeterat antal.

5.3 Investeringar prognos år 2008

Investeringarna förväntas bli 0,1 mnkr högre än budgeterat då förvaltningen tidigare lagt investeringar i datorer.

Investeringar (mkr)	Årsprognos 2008 månad 0810	Årsbudget 2008 enligt LF-beslut
Årets investeringar M/I	0,2	0,1

6. Riskfaktorer

För närvarande föreligger inga speciella riskfaktorer.

7. Omställningsåtgärder med anledning av strukturförändringar

En anställd har under 2007 beviljats avgångsvederlag med hjälp av centrala landstingsmedel för omställningsåtgärder. I april 2008 betalades därför 130 tkr av centrala omställningsmedel ut via landstingsstyrelsens förvaltning.

8. Ledningens åtgärder

För närvarande är inga åtgärder aktuella.

9. Specifika ägardirektiv

(Berör ej KUN)

10. Landstingets finanspolicy

Kulturnämnden följer den fastställda finanspolicyen för Stockholms läns landsting.

Månadsrapporten för september månad behandlas i kulturnämnden den 11 december .

Hans Ullström

Christina Klotblix