

Landstingsstyrelsen

## **Månadsrapport per maj 2012, Stockholms läns landsting**

Föredragande landstingsråd: Torbjörn Rosdahl

### **Ärendebeskrivning**

Landstingsdirektören har inkommit med Månadsrapport per maj 2012, Stockholms läns landsting.

### **Förslag till beslut**

Landstingsrådsberedningen föreslår landstingsstyrelsen besluta

*att* godkänna månadsrapporten per maj samt prognos för helåret 2012.

### **Landstingsrådsberedningens motivering**

Stockholms läns landsting visar ett fortsatt stabilt resultat. Resultatet per maj uppgick till 546 mkr vilket är 158 miljoner kronor lägre jämfört med samma period föregående år. Prognosen för helåret har reviderats ner med 47 miljoner kronor jämfört med föregående prognos och uppgår till 316 miljoner kronor, vilket är 139 miljoner kronor högre jämfört med budgeten 2012, främst beroende på lägre räntekostnader. De finansiella kostnaderna i prognosen jämfört med budget visar en lägre kostnad om 550 miljoner kronor.

Senaste uppdaterade prognos för skatteintäkterna avseende 2012 visar att de ökar med 770 mkr jämfört med föregående år och de kommer att överstiga budget med 280 mkr.

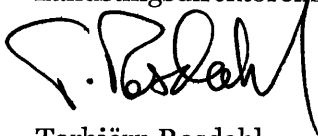
Trafiknämnden prognostiserar ett överskott för helåret om 60 miljoner kronor. Akutsjukhusens prognos för helåret visar ett underskott på 371 miljoner kronor, varav Karolinska sjukhusets underskott utgör 330 miljoner.

Den totala kostnaden för att uppföra NKS har inte förändrats och inte heller projektets färdigställandetider.

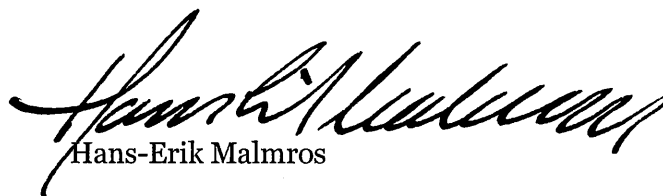
Planerade investeringar har försenats något under årets fem första månader.

### **Beslutsunderlag**

Landstingsdirektörens tjänsteutlåtande den 7 augusti 2012

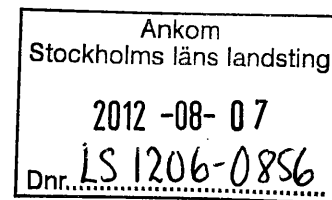


Torbjörn Rosdahl



Hans-Erik Malmros

Landstingsstyrelsen



*Rotel I*

## Månadsrapport per maj 2012 för Stockholms läns landsting

### Ärendebeskrivning

Månadsrapport per maj 2012, Stockholms läns landsting.

### Beslutsunderlag

Landstingsdirektörens tjänsteutlåtande den 7 augusti 2012  
Månadsrapport per maj 2012 för Stockholms läns landsting den 7 augusti 2012

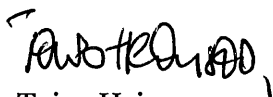
### Förslag till beslut


Landstingsstyrelsen föreslås besluta

att godkänna månadsrapporten per maj samt prognos för helåret 2012.

### Miljökonsekvenser av beslutet

I enlighet med landstingets miljöpolitiska program 2012- 2016 har hänsyn till miljön beaktats och bedömningen är att det inte är relevant med en miljökonsekvensbeskrivning i detta ärende.

  
Toivo Heinsoo  
Landstingsdirektör

  
Gunnel Forsberg  
Ekonomidirektör

## Månadsrapport per maj 2012, Stockholms läns landsting

### Sammanfattning

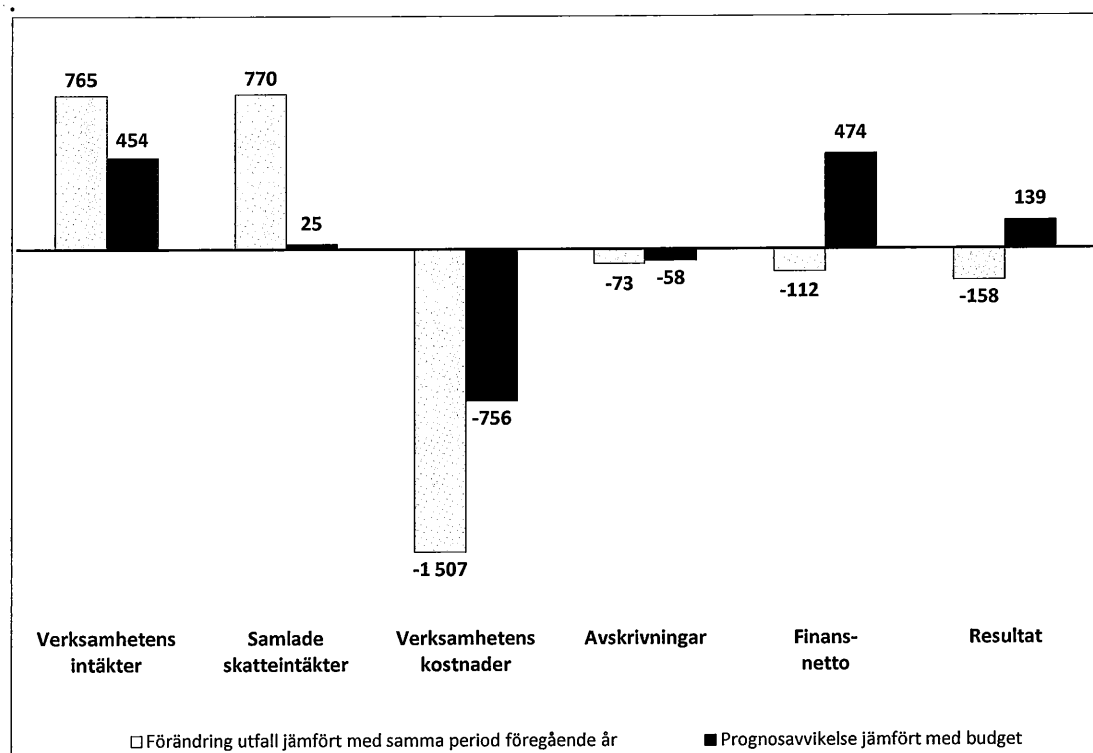
Resultatet per maj uppgick till 546 mkr vilket är 158 mkr lägre jämfört med samma period föregående år. Prognosen för helåret har reviderats ner med 47 mkr jämfört med föregående prognos och uppgår till 316 mkr, vilket är 139 mkr högre jämfört med budgeten 2012, främst beroende på lägre räntekostnader. De finansiella kostnaderna i prognosen jämfört med budget visar en lägre kostnad om 550 mkr.

Planerade investeringar har försenats något under årets fem första månader.

### Resultat

Resultatet per maj uppgick till 546 mkr vilket är 158 mkr lägre jämfört med samma period föregående år. Verksamhetens kostnader har ökat med 1 507 mkr motsvarande 5,4 procent, vilket till viss del vägs upp av att intäkterna ökat med 765 mkr, motsvarande 12,2 procent.

Kostnaderna för vården ökar. Det beror dels på höjda ersättningar till husläkare, mödravård och barnavård. Antalet läkarbesök inom primärvården har ökat, och då främst inom husläkarmottagningarna. Totalt ökar antalet läkarbesök med 2,1 procent jämfört med perioden januari-maj 2011. Prognosen för helåret är 7 958 600 läkarbesök vilket är 3,2 procent högre än årets budget. I både april och maj har dock ökningstakten avtagit. Antalet vårdtillfällen har också ökat, med 4,1 procent, jämfört med motsvarande period 2011.



Prognosen för årets resultat uppgår till 316 mkr, en sänkning med 47 mkr jämfört med föregående månad. Prognosen är 139 mkr högre än budgeterat resultat.<sup>1</sup> En positiv påverkan kan ses i prognosen av att räntekostnaderna beräknas bli lägre, bland annat till följd av ett reducerat lånebehov och lägre marknadsräntor. Prognosen påverkas negativt främst av ökade kostnader inom sjukvården.

Akutsjukhusen har i samband med maj månad rapporterat ett resultat som är 89 mkr lägre än under motsvarande period 2011 och 118 mkr lägre än den periodiserade budgeten. Prognos för helåret 2012 är -289 mkr, vilket är 371 mkr lägre än budget. Av detta står Karolinska Universitetssjukhuset, Karolinska, för en negativ avvikelse på 330 mkr. Förändringen avser främst högre kostnader för personal och materiel samt köpta sjukvårdstjänster, bland annat operations- och intensivvård. Landstingsstyrelsen har beslutat att Karolinska, Södersjukhuset AB, Danderyds Sjukhus AB, DSAB, TioHundra AB, och Södertälje Sjukhus AB i samband med delårsrapporteringen ska redovisa till landstingsstyrelsen genomförda och planerade åtgärder och de ekonomiska effekterna i syfte att uppnå det av landstingsfullmäktige beslutade resultatkravet.

Under maj månad har koncernfinansiering reviderat ned sin prognos till 56 mkr jämfört med april månads prognos som var 103 mkr. Prognosen visar trots detta ett överskott jämfört med budget på 280 mkr beroende på bland annat ett bättre finansnetto, högre PO-intäkter samt att de sociala avgifterna minskar<sup>2</sup>. AFA Försäkring har i juni beslutat att återbetala premier för Avtalsgruppsförsäkring samt Avgiftsbefrielseförsäkring för åren 2007 och 2008. Detta kommer att medföra en positiv engångseffekt för SLL under 2012. Detta är ännu inte inarbetat i resultatet eller prognosen för maj<sup>3</sup>.

TioHundra AB visar för landstingets del ett negativt resultat på 9,5 mkr för årets fem första månader. Prognosen för bolagets verksamhet har försämrats med 17,1 mkr främst beroende på högre drifts- och bemanningskostnader till följd av högre produktion. I prognosen för helåret har TioHundra AB räknat med en engångsintäkt på 29,1 mkr från återbetalda premier från AFA.

DSAB har ett resultat per maj på 1,3 mkr vilket är 9,8 mkr bättre än periodens budget. Prognosen för helåret har i maj sänkts med 12,5 mkr och är därmed 24,5 mkr lägre än budgeterat.

MediCarrier AB har under maj månad ökat sin prognos jämfört med budget med 3,1 mkr beroende på en ökad produktförsäljning.

---

<sup>1</sup> Resultaträkning SLL, se sidan 5.

<sup>2</sup> AFA Försäkring har fattat beslut om att sänka avgiften för AGS-KL och Avgiftsbefrielseförsäkringen till noll avseende år 2012.

<sup>3</sup> TioHundra har höjt sin prognos med 29 mkr för året som en följd av återbetalningen från AFA.

## Intäkter

Verksamhetens intäkter till och med maj uppgick till 7 043 mkr. Det är 765 mkr högre än samma period föregående år, motsvarande 12,2 procent. Av ökningen kommer 433 mkr från resenärsavgifter inom trafiken vilket dels beror på taxehöjningen som beslutades i september 2011 och dels på ett ökat resande. Intäkterna från behandling av patienter från andra län har ökat med 67 mkr jämfört med motsvarande period föregående år.

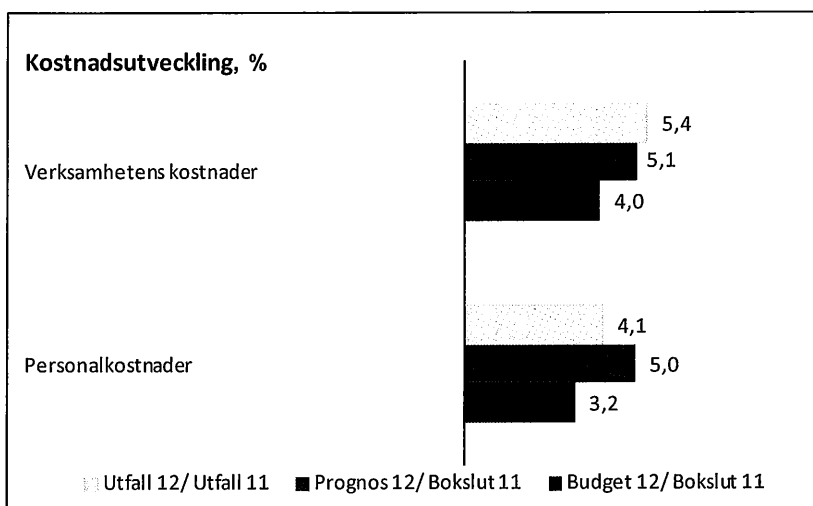
Verksamhetens intäkter prognostiseras att överstiga budget med 454 mkr eller 2,7 procent. Ökningen består främst av fler sålda övriga tjänster och försäljning av materiel och varor.

Intäkterna för den statliga Kömiljarden är budgeterade till 200 mkr. Dessa intäkter är svåra att förutsäga med anledning av att SLL:s kömiljardsnivå både bestäms utifrån landstingets uppnådda tillgänglighetsnivå och sätts i relation till andra landstings måluppfyllnad.

Utfallet inom mottagning ligger fortsatt på en hög nivå och Stockholms läns landsting, SLL, är under perioden januari till maj 2012 kvalificerat att ta del av den högsta nivån av Kömiljarden gällande mottagning då mer än 80 procent av de som väntade vid avstämningstillfället hade väntat kortare tid än 60 dagar. För behandling uppnås inte nivån för att ta del av Kömiljarden. Detta innebär att SLL inte kommer att nå upp till den budgeterade intäkten om 200 mkr avseende Kömiljarden år 2012.

Senaste uppdaterade prognos för skatteintäkterna avseende 2012 visar att de ökar med 770 mkr jämfört med föregående år och de kommer att överstiga budget med 280 mkr.

## Kostnader



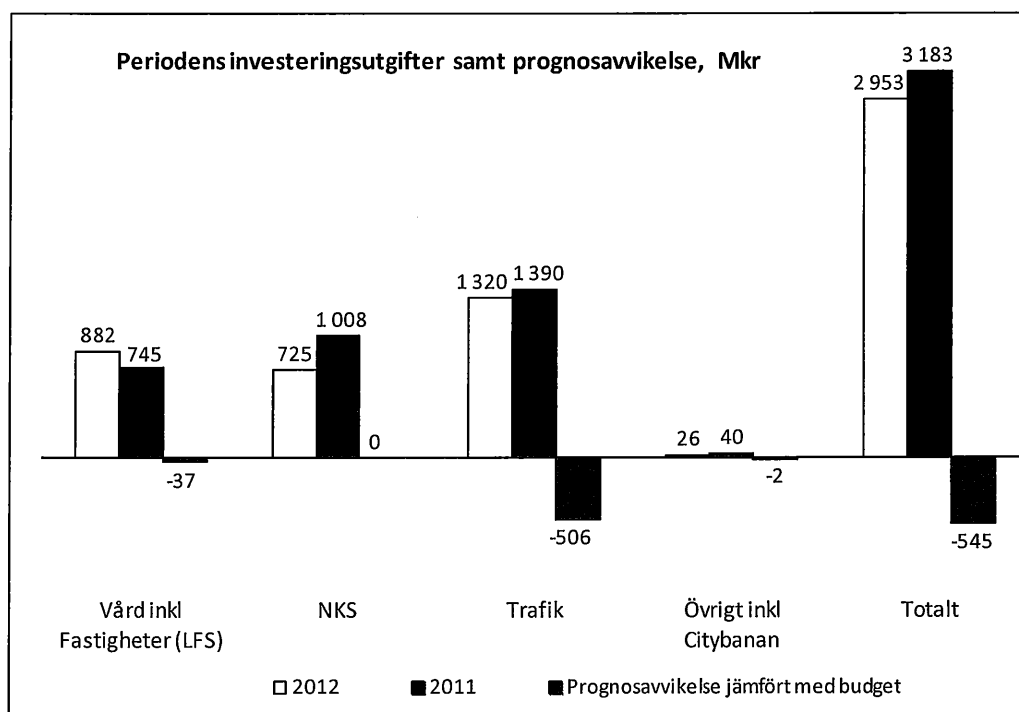
Verksamhetens kostnader till och med maj ökade med 1 507 mkr, motsvarande 5,4 procent, jämfört med samma period föregående år. Kostnadsökningar märks främst

inom personalkostnader, köpt hälso- och sjukvård, köpt spår- och busstrafik och ökade läkemedelskostnader. Prognosen för verksamhetens kostnader är 71 522 mkr vilket är 756 mkr högre än budget. Personalkostnaderna beräknas att överskrida budget, liksom kostnader för verksamhetsanknutna tjänster och för köpt hälso- och sjukvård. Dessa kostnadsökningar vägs upp av minskade övriga kostnader varför nettoeffekten inte blir så hög jämfört med budget.

De finansiella kostnaderna prognostiseras understiga budget med 550 mkr beroende på lägre externa räntekostnader.

## Investeringar

Utfallet per maj uppgick till 2 953 mkr jämfört med 3 183 mkr föregående år. Upparbetningsgraden jämfört med budget 2012 var 23 procent. Årets prognos uppgår till 12 104 mkr jämfört med årets budget på 12 649 mkr. Det är framförallt SL som avviker mot sin investeringsplan.



Av de större pågående investeringarna kan nämnas bygget av Nya Karolinska Solna, NKS. Inom trafiken är Tvärbanan norr, Solnagrenen, den största investeringen. Det investeras även i en ny rättspsykiatrisk anläggning i Flemingsberg.

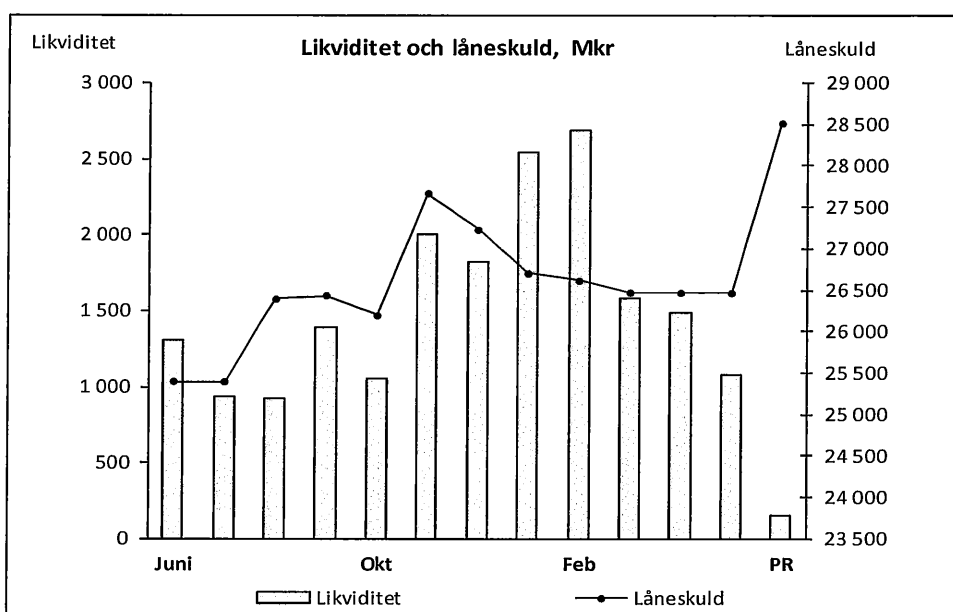
### OPS-avtalet NKS-bygg

Faktureringen stäms varje månad av mot verkligt utförande. Tidsplanen för byggandet av teknikbyggnaden har medvetet senarelagts, med avsikt att förbättra logistiken för uppförandet av parkeringsgaraget som överlämnas i december 2012. Detta innebär att installationen av dieselgeneratorer i teknikbyggnaden kommer att påbörjas senare än ursprungligen planerat. Senareläggningen av teknikbyggnaden gör att faktureringen är lägre än vad betalningsplanen möjliggör, till och med maj

270 mkr, jämfört med planerat 434 mkr. Under slutet av 2012 beräknas faktureringen åter vara i nivå med betalningsplanen.

Den totala kostnaden för att uppföra NKS har inte förändrats och inte heller några ändringar i projektets färdigställandetider.

## Finansiering



Under slutet av 2011 och början av 2012 har landstinget en god likviditet på grund av förfinansiering. Likviditeten per sista maj låg på 1 078 mkr och låneskulden var 26 466 mkr. Prognosen för 2012 visar på en låneskuld på 28 513 mkr.

## Resultaträkning

Resultaträkning SLL	Utfall 2012	Utfall 2011	Förändr. 12-11 %	Förändr. 12-11	Prognos 2012	Budget 2012	Avvikelse PR-BU
Mkr	jan-maj	jan-maj					
Verksamhetens intäkter	7 043	6 278	12,2	765	17 032	16 578	454
Verksamhetens kostnader	-29 471	-27 964	5,4	-1 507	-71 522	-70 766	-756
<i>varav - Personalkostnader</i>	<i>-10 549</i>	<i>-10 136</i>	<i>4,1</i>	<i>-413</i>	<i>-25 314</i>	<i>-24 885</i>	<i>-429</i>
- Köpt hälso- och sjukvård, tandvård	-6 265	-5 833	7,4	-432	-14 862	-14 809	-53
- Köpt trafik	-4 788	-4 528	5,7	-260	-11 805	-11 832	27
- Övriga kostnader	-7 869	-7 467	5,4	-402	-19 541 *	-19 240 *	-301
Avskrivningar	-1 339	-1 266	5,8	-73	-3 291	-3 233	-58
<b>Verksamhetens nettokostnader</b>	<b>-23 767</b>	<b>-22 951</b>	<b>3,6</b>	<b>-816</b>	<b>-57 781</b>	<b>-57 421</b>	<b>-360</b>
Skatteintäkter	22 867	21 695	-	-	54 883	54 603	280
Generella statsbidrag	2 060	2 286	-	-	4 918	5 139	-221
Utjämningsystemet	-33	144	-	-	-80	-46	-34
<b>Summa samlade skatteintäkter</b>	<b>24 894</b>	<b>24 124</b>	<b>3,2</b>	<b>770</b>	<b>59 721</b>	<b>59 696</b>	<b>25</b>
Finansiella intäkter	32	12	-	-	53	129	-76
Finansiella kostnader	-613	-481	-	-	-1 677	-2 227	550
<b>Finansnetto</b>	<b>-581</b>	<b>-469</b>	<b>24,0</b>	<b>-112</b>	<b>-1 624</b>	<b>-2 097</b>	<b>474</b>
<b>Resultat</b>	<b>546</b>	<b>704</b>	<b>-22,5</b>	<b>-158</b>	<b>316</b>	<b>177</b>	<b>139</b>

\* Inkl. skatt Södertälje Sjukhus AB



**Resultat för samtliga resultatenheter inom SLL**
**Resultat per maj 2012 (mkr)**

	Resultat 2012 jan-maj	Resultat 2011 jan-maj	Period Budget jan-maj	Resultat helår 2011	Prognos helår maj	Prognos helår april	Budget helår 2012	Avvikelse prognos- budget
<b>Landstingsstyrelsen</b>								
Landstingsstyrelsens förvaltning <sup>1) 3)</sup>	24,6	0,6	-1,8	-12,8	0,0	0,0	0,0	0,0
Skadekontot	3,2	-0,6	2,7	-14,0	0,0	0,0	0,0	0,0
Koncernfinansiering	249,3	270,7	-92,5	-617,6	55,8	103,1	-224,7	280,6
<b>Landstingsstyrelsen totalt</b>	<b>277,1</b>	<b>270,6</b>	<b>-91,6</b>	<b>-644,4</b>	<b>55,8</b>	<b>103,1</b>	<b>-224,7</b>	<b>280,6</b>
<b>Hälsa- och sjukvården</b>								
Hälsa- och sjukvårdsnämnden	-265,8	38,0	-217,1	496,7	0,0	0,0	0,0	0,0
<b>Stockholms läns sjukvårdsområde</b>								
Stockholms läns sjukvårdsområde	82,8	108,7	-4,2	170,8	125,0	125,0	75,3	49,7
<b>Karolinska Universitetssjukhuset</b>								
Karolinska Universitetssjukhuset	-46,7	10,8	50,7	58,3	-272,0	-272,0	58,2	-330,2
<b>Södersjukhuset AB</b>								
Södersjukhuset AB	-22,3	14,7	3,7	2,6	-10,0	-10,0	15,3	-25,3
<b>Danderyds Sjukhus AB</b>								
Danderyds Sjukhus AB	1,3	-7,0	-8,5	-23,7	-12,5	0,0	12,0	-24,5
<b>TioHundra AB</b>								
TioHundra AB	-9,5	-15,2	-4,0	-19,5	6,0	-5,0	0,0	6,0
<b>Södertälje Sjukhus AB</b>								
Södertälje Sjukhus AB	2,6	8,1	6,0	2,6	0,0	2,0	5,2	-5,2
<b>S:t Eriks Ögonsjukhus AB</b>								
S:t Eriks Ögonsjukhus AB	2,2	5,6	-1,9	-0,4	0,0	0,0	-8,2	8,2
<b>Akutsjukhusen totalt</b>	<b>-72,4</b>	<b>17,1</b>	<b>46,0</b>	<b>20,0</b>	<b>-288,5</b>	<b>-285,0</b>	<b>82,5</b>	<b>-371,0</b>
<b>Folktandvården Stockholms Län AB</b>								
Folktandvården Stockholms Län AB	47,1	37,6	9,8	71,0	40,0	40,0	20,0	20,0
<b>Ambulanssjukvården i Storstockholm AB</b>								
Ambulanssjukvården i Storstockholm AB	-0,7	-1,1	1,9	1,4	0,7	0,7	0,7	0,0
<b>Stockholm Care AB</b>								
Stockholm Care AB	-0,5	4,6	1,7	9,5	4,1	4,1	4,1	0,0
<b>Justering bokslutdisposition <sup>2)</sup></b>								
Justering bokslutdisposition <sup>2)</sup>	0,0	0,0	0,0	1,8	0,0	0,0	0,0	0,0
<b>Hälsa- och sjukvården totalt</b>	<b>-209,5</b>	<b>204,9</b>	<b>-161,9</b>	<b>771,1</b>	<b>-118,7</b>	<b>-115,2</b>	<b>182,6</b>	<b>-301,3</b>
<b>Trafik</b>								
<b>AB Storstockholms Lokaltrafik</b>								
AB Storstockholms Lokaltrafik	258,3	31,4	16,9	-155,9	80,2	80,2	0,0	80,2
<b>Färdtjänstverksamhet</b>								
Färdtjänstverksamhet	-3,2	-30,0	-10,1	-91,7	0,0	0,0	0,0	0,0
<b>Färdtjänstavdelningen <sup>3)</sup></b>								
Färdtjänstavdelningen <sup>3)</sup>	-3,7	0,4	0,0	0,5	-20,0	-20,0	0,0	-20,0
<b>Waxholms Ångfartygs AB</b>								
Waxholms Ångfartygs AB	2,3	0,6	2,7	0,1	0,0	0,0	0,0	0,0
<b>Trafiknämnden totalt</b>	<b>253,8</b>	<b>2,4</b>	<b>9,5</b>	<b>-247,0</b>	<b>60,2</b>	<b>60,2</b>	<b>0,0</b>	<b>60,2</b>
<b>Fastigheter</b>								
<b>Locum AB</b>								
Locum AB	10,6	6,4	2,1	16,1	5,0	5,0	5,0	0,0
<b>Landstingsfastigheter Stockholm</b>								
Landstingsfastigheter Stockholm	216,9	225,0	97,9	643,8	325,2	325,2	234,9	90,3
<b>Fastigheter totalt</b>	<b>227,4</b>	<b>231,4</b>	<b>100,0</b>	<b>659,8</b>	<b>330,2</b>	<b>330,2</b>	<b>239,9</b>	<b>90,3</b>
<b>Övriga</b>								
<b>MediCarrier AB</b>								
MediCarrier AB	8,1	5,0	-1,0	10,1	8,7	5,6	0,3	8,4
<b>Kulturnämnden</b>								
Kulturnämnden	2,0	1,6	0,2	-0,1	0,0	0,0	0,0	0,0
<b>Patientnämnden</b>								
Patientnämnden	-0,4	0,3	-0,4	0,1	-0,2	-0,2	0,0	-0,2
<b>Landstingsrevisorerna</b>								
Landstingsrevisorerna	1,2	1,4	1,8	0,1	0,0	0,0	0,0	0,0
<b>Landstingshuset i Stockholm AB</b>								
Landstingshuset i Stockholm AB	-7,0	-9,3	-10,2	-53,1	-24,4	-24,4	-24,4	0,0
<b>AB SLL Internfinans</b>								
AB SLL Internfinans	3,2	1,7	1,3	3,8	4,0	3,7	3,0	1,0
<b>Övriga totalt</b>	<b>7,1</b>	<b>0,7</b>	<b>-8,2</b>	<b>-39,0</b>	<b>-12,0</b>	<b>-15,3</b>	<b>-21,1</b>	<b>9,1</b>
<b>Koncernjusteringar</b>								
Koncernjusteringar	-9,8	-5,5	0,0	11,5	0,0	0,0	0,0	0,0
<b>S:a resultat samtliga resultatenheter</b>	<b>546,2</b>	<b>704,6</b>	<b>-152,1</b>	<b>512,0</b>	<b>315,7</b>	<b>363,1</b>	<b>176,8</b>	<b>138,9</b>

<sup>1)</sup> NKS-förvaltningen upphörde 2011-12-31. NKS-bygg är fr.o.m 2012-01-01 en avdelning under Landstingsstyrelsens förvaltning

<sup>2)</sup> Avser Södertälje Sjukhus AB omfördelning av obeskattade reserver i samband med periodens eliminerings

<sup>3)</sup> Färdtjänstavdelningen är fr.o.m 2012-01-01 en avdelning under Trafiknämnden