

Landstingsstyrelsen**Månadsbokslut för februari 2010****Förslag till beslut**

Landstingsstyrelsen beslutar

att notera månadsbokslut för februari samt prognosen för helåret 2010.

Mer detaljerad information om månadsbokslutet lämnas av avdelningen SLL Ekonomi och Finans vid Landstingsstyrelsens förvaltning.

Mona Boström
Landstingsdirektör

Helena Holmstedt
Finansdirektör

MÅNADSBOKSLUT FÖR STOCKHOLMS LÄNS LANDSTING PER FEBRUARI INKL HELÅRSPROGNOS 2010

INNEHÅLLSFÖRTECKNING

1. SAMMANFATTNING	3
2. MÅL	5
2.1. TILLGÄNGLIGHET	5
2.2. TILLFÖRLITLIGHET	6
3. VERKSAMHET	7
3.1. VERKSAMHETSFÖRÄNDRINGAR	7
3.2. KONSUMTION AV VÅRD	7
3.3. KONSUMTION AV TANDVÅRD	8
3.4. KONSUMTION AV TRAFIK	9
3.5. FASTIGHETER OCH DRIFT	9
4. EKONOMI	10
4.1. RESULTAT FÖR PERIODEN JANUARI-FEBRUARI SAMT PROGNOSE	10
4.2. VERKSAMHETENS INTÄKTER	11
4.3. SLL:S SAMLADE SKATTEINTÄKTER	11
4.4. VERKSAMHETENS KOSTNADER	11
4.5. LIKVIDITET	12
4.6. INVESTERINGAR	12
4.7. FÖRSÄLJNING AV ANLÄGGNINGSTILLGÅNGAR	12
4.8. RESULTAT PER VERKSAMHET	13
4.8.1. <i>Hälso- och sjukvård</i>	13
4.8.1.1. Beställare av vård	14
4.8.1.2. Producenter av vård	14
4.8.2. <i>Trafik</i>	16
4.8.3. <i>Fastigheter</i>	16
4.8.4. <i>Koncernfinansiering</i>	17
4.8.5. <i>NKS</i>	17
4.8.6. <i>Övriga verksamheter</i>	17
5. MEDARBETARE	18
5.1. SJUKFRÅNVARO	18
5.2. ALLMÄN LÖNEUTVECKLING	18
5.3. PERSONALVOLYM	18
5.4. INHYRD PERSONAL	18
6. AKTUELLT FOKUS – BEFOLKNINGSTILLVÄXT I LÄNET	19
7. BILAGOR	20
7.1. RESULTATRÄKNING SLL-KONCERNEN	20
7.2. RESULTAT FÖR SAMTLIGA RESULTATENHETER I LANDSTINGSKONCERNEN	21
7.3. INVESTERING FÖR SAMTLIGA RESULTATENHETER I LANDSTINGSKONCERNEN	22
7.4. UTVECKLING FÖR SAMTLIGA RESULTATENHETER I LANDSTINGSKONCERNEN	23

1. Sammanfattning

Verksamhet

- Antalet vårdtillfällen prognostiseras öka med cirka 2 000 (0,7 procent) och antalet läkarbesök med 210 900 (2,8 procent) jämfört med föregående år (exklusive TioHundranämnden som inte har färdigt avtal och prognos för 2010).
- Resandet utvecklas positivt inom såväl SL som Färdtjänstverksamheten. Inom kollektivtrafik till sjöss har dock antalet passagerare minskat jämfört med motsvarande period föregående år. Snö och kyla påverkade trafiken i olika grad. Försämringen av sjötrafikens tillförlitlighet är hänförlig till att det råder ett helt annat isläge detta år. Även färdtjänstens fordon drabbades av vintervädret med framkomlighetsproblem i stora delar av länet. SL trafiken har inte fungerat som den borde och styrelsen för SL har beslutat att kompensera resenärer genom att ge en rabatt motsvarande en veckas resande. Landstingsfullmäktige beslöt vid sammanträdet den 16 mars att bevilja kompensation på 50 mkr för SL:s merkostnader i syfte att kompensera resenärer för brister i trafiken orsakade av vintervädret.

Ekonomi

- Resultatet per februari redovisas till 858 mkr. Avvikelsen mot periodens budget är positiv med 598 mkr.
- Periodens investeringar uppgick till 609 mkr. Prognosen på 7 659 mkr är i nivå med budgeten.
- Verksamhetens kostnader per februari är i stort sett desamma som föregående år (en ökning med 0,1 procent), medan verksamhetens intäkter och samlade skatteintäkter tillsammans ökar med 4,4 procent.
- Årets resultat prognostiseras uppgå till 1 287 mkr, vilket är 1 108 mkr mer än budgeterat. Detta förklaras huvudsakligen av att de samlade skatteintäkterna väntas bli 967 mkr högre än budgeterat.
- Likviditeten är god och betalningsberedskapen uppfylls med god marginal.

Medarbetare

- Sjukfrånvaron uttryckt i procent av ordinarie arbetad tid uppgick under perioden till 6,1 procent, vilket är 1,1 procentenhet över det budgeterade målet på 5,0 procent.
- Genomsnittligt antal årsarbetare är under perioden 39 610, vilket är 1 282 stycken lägre än under samma period 2009. De främsta förändringarna hänförs till Karolinska och SLSO.

Medborgare

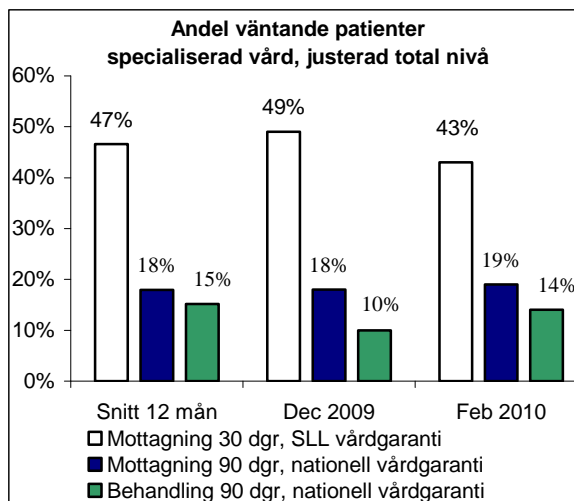
- Telefontillgängligheten (0) är fortsatt god. I februari besvarades 89 procent av de samtal som ringdes inom en godkänd tidsgräns. I telefontillgänglighetsmätningen måste mottagningarna svara inom vissa tidsgränser för att bli godkända: 1,5 min vid direkt svar, 10 min vid köfunktion och 90 min vid återuppringningssystem.
- Andelen patienter som väntat längre än vårdgarantins gräns (30) har i jämförelse med januari minskat från 46 till 43 procent för mottagningsbesök hos specialistläkare.
- Andelen patienter som väntat längre än den nationella vårdgarantins gräns (90) till mottagningsbesök hos specialistläkare har minskat från 20 procent i januari till 19 procent i februari. Gränsvärdet är max 20 procent ska ha väntat >90 dagar.
- Andelen patienter som väntat längre än vårdgarantins gräns (90) för behandlingar uppgick till 14 procent i februari. Gränsvärdet är max 20 procent ska ha väntat >90 dagar.
- SLL är under de två först månaderna kvalificerat för att ta del av kömiljarden.

2. MÅL

2.1. Tillgänglighet

Från och med 2010 ingår Norrtälje i resultatredovisningen. Telefontillgängligheten (0 dagars väntetid) är fortsatt god. Av de 5 316 kontrollsamtal som ringdes i länet under februari månad besvarades 89 procent inom godkänd tidsgräns (exklusive Norrtälje 90 procent). Telefontillgängligheten är kvar på samma nivåer som under år 2009.

Mellan januari och februari har andelen som väntat till mottagningsbesök utöver den nationella vårdgarantin (90) minskat med en procentenhet, från 20 till 19 procent. Andelen patienter som väntat längre än vårdgarantin (30) har minskat med tre procentenheter (till 43 procent) i förhållande till mätningen i januari månad.



Källa: HSN, är justerad för avsaknad av rapportering från vårdgivare
 Snitt 12 mån är genomsnittligt värde de senaste 12 månaderna

Mellan januari och februari har andelen som väntat på behandling mer än 90 dagar ökat från 13 procent till 14 procent. I februari 2009 var andelen som väntat på behandling mer än 90 dagar, 25 procent.

Kömiljarden

Den nationella satsningen för en förbättrad tidsrelaterad tillgänglighet i vården, den så kallade kömiljarden, är en överenskommelse mellan staten och Sveriges Kommuner och Landsting, SKL. Regeringen har avsatt en miljard kronor per år i statsbudgeten från och med år 2009 och tre år framåt. Under 2010 är det två avstämningar av tillgängligheten enligt kömiljarden och den första av de två sker den 31 mars. Vid den första avstämningen vägs resultaten samman för de tre första månaderna enligt kömiljardens krav. Resultatet är till grund för fördelningen av en fjärdedel av de medel som ska fördelas inom ramen av överenskommelsen.

Krav för att få medel från kömiljarden första kvartalet 2010 är:

- lägst 95 procent svarsfrekvens
- högst 20 procent väntande patienter över den nationella vårdgarantigränsen 90 dagar.

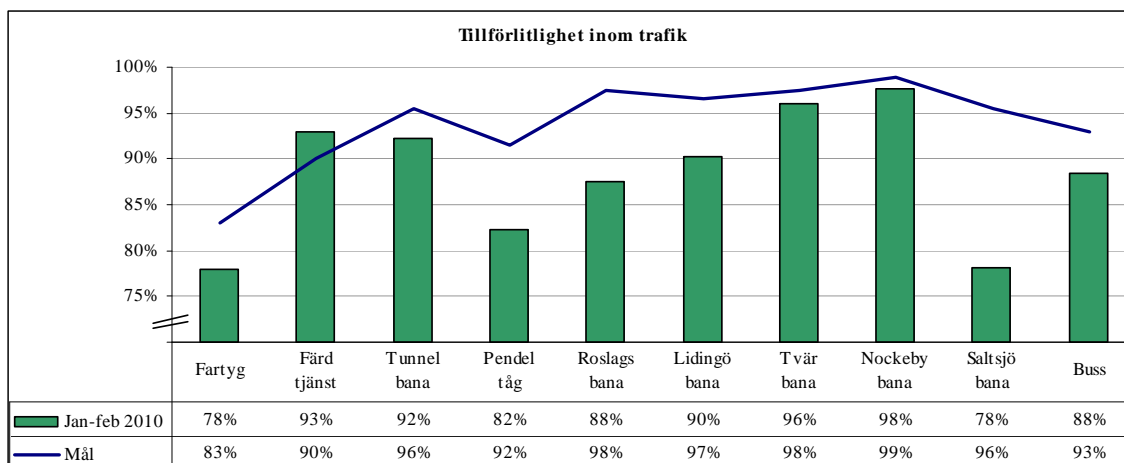
Krav för att få medel från kömiljarden kvartal två till fyra 2010 är:

- lägst 95 procent rapporteringsgrad
- minst 80 procent av det totala antalet väntande ska vänta mindre än 90 dagar. Patientvald väntan exkluderas inte från någon del.

SLL är under de två första månaderna kvalificerat för att ta del av kömiljarden.

2.2. Tillförlitlighet

Samtliga trafikslag redovisar sämre punktlighet än motsvarande period 2009 och endast färdtjänsttrafiken uppnår 2010 års mål vilket framgår av diagrammet.



Kyla och snö påverkade trafiken i olika grad och pendeltågen drabbades hårt. Även tunnelbanetrafiken hade störningar hänförliga till vädret, dessutom påverkades trafiken negativt när röda linjen stängdes i sju timmar till följd av en olycka. Busstrafiken drabbades dels av fordonsrelaterade problem i samband med kyla, dels av framkomlighetssvårigheter med anledning av bristande snöröjning.

Försämring av sjötrafikens tillförlitlighet är hänförlig till att det råder ett helt annat isläge detta år. Även färdtjänstens fordon drabbades av vintervädret med framkomlighetsproblem i stora delar av länet.

3. Verksamhet

3.1. Verksamhetsförändringar

I januari månad genomfördes den tidigare planerade försäljningen av 10 allmäntandvårdskliniker till privata aktörer. Försäljningen minskade Folktandvårdens omsättning med 8 procent. Av 120 stycken berörda medarbetare valde 80 stycken att följa med vid försäljning och 40 stycken valde att stanna kvar på Folktandvården.

3.2. Konsumtion av vård

Statistiken visar total vårdkonsumtion till och med februari månad för hela landstinget, det vill säga både Hälso- och sjukvårdsnämnden samt TioHundranämnden sammantaget. För TioHundranämnden har årsbokslutsvärden för 2009 använts som riktmärke för budget 2010 då TioHundranämnden inte har färdigt avtal för 2010.

Vård SLL	Utfall 2010	Utfall 2009	Förändr.	Prognos	Budget	Avvikelse	Bokslut	Avvikelse
totalt	jan-feb	jan-feb	10/09	2010	2010	PR/BU	2009	PR/09
			%			%		%
Vårdtillfällen	49 572	48 918	1,3	308 071	308 071	0,0	306 044	0,7
Läkarbesök	1 197 089	1 217 678	-1,7	7 655 758	7 655 758	0,0	7 444 855	2,8
Övriga vårdgivarbesök	1 257 424	1 215 244	3,5	8 188 558	8 188 558	0,0	7 795 501	5,0

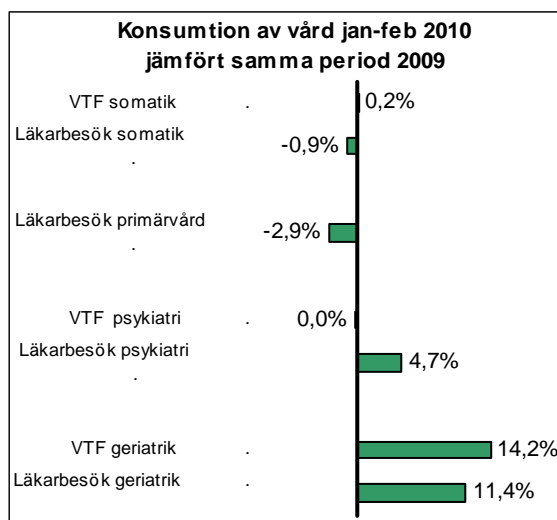
Nedan följer statistik fördelat per vårdgren:

Prognosen för samtliga vårdgrenar är oförändrad mot budget. TioHundranämnden lämnar sin första prognos avseende vårdkonsumtion i mars månadsbokslut.

Antalet vårdtillfällen inom den somatiska specialistvården har ökat med 0,5 procent eller cirka 180 vårdtillfällen för akutsjukhusen och övriga vårdgivare medan de har minskat med 7 procent eller cirka 100 vårdtillfällen inom TioHundranämnden. Minskningen inom TioHundranämnden härrör både till Norrtälje sjukhus och då inom internmedicin och ortopedi samt att färre Norrtäljepatienter som TioHundranämnden ansvarar för, har vårdats vid Karolinska

Universitetssjukhuset och Danderyds Sjukhus. Antalet vård dagar har för akutsjukhusen minskat med cirka 3 procent vilket tyder på att vårdtiderna är något lägre då antalet vårdtillfällen är fler. Av de stora akutsjukhusen har Södersjukhuset, Danderyds Sjukhus och Södertälje Sjukhus ökat både vårdtillfällen och besök jämfört med föregående år medan Karolinska har minskat antalet.

Antalet läkarbesök inom somatisk specialistvård är cirka 4 500 färre än samma period föregående år. Minskningen är störst för läkarbesök hänfödda till privata specialister som ersätts via nationella taxan. Läkarbesöken inom sjukhus och specialistvård har ökat med 1,3 procent vilket motsvarar cirka 4 300 besök. 2009 års statistik är inte korrigerad för förändrade registreringsrutiner avseende indirekta besök vilket gör att det jämförda



antalet besök under 2009 är för högt. För TioHundranämnden har det skett en stor förskjutning av läkarbesök från Karolinska till Norrtälje sjukhus.

Uppföljning av vårdvalet inom somatisk specialistvård kommer senare under året.

Primärvårdens läkarbesök inom husläkarverksamheten har minskat med 3,6 procent eller nära 18 000 besök jämfört med samma period i fjol. Minskningen härrör främst till januari månad medan februari är i nivå med föregående år.

Antalet vårdtillfällen inom psykiatrin är i nivå med föregående år. Antalet läkarbesök inom psykiatrin har ökat med nära 3 000 besök. Ökningen hänförs till de vårdgivare som har avtal med beställarna medan besök hos privata specialister har minskat. Ökningen beror delvis på en ökad beställning men även på en förbättrad registrering.

Antalet vårdtillfällen inom den geriatriska vården har ökat med knappt 600 vårdtillfällen vilket motsvarar en ökning med 14 procent. Dels har registreringen förbättrats, dels finns enheter med som inte registrerade tidigare samtidigt som antalet vårdtillfällen var få under januari och februari föregående år beroende på utbrott av Calici (vinterkräksjukan). Läkarbesöken inom geriatriken är få till antalet, vilket ger stora svängningar, antalet har ökat med 270 stycken vilket motsvarar 11 procent.

3.3. Konsumtion av tandvård

Antal remisser inom den specialiserade barn tandvården är ungefär i nivå med föregående år samtidigt som väntetiderna för behandling är 3 månader. Kravet om en kortare väntetid till maximalt 2 månader gäller från och med den 1 mars enligt regelboken för auktorisation av specialisttandvård. Detta då tillgängligheten förväntas öka och att det därför är rimligt att skärpa kraven.

Folktandvården uppvisar en minskning av behandlade barn och vuxna inom allmäntandvården vilket hänger ihop med den försäljning av tio allmäntandvårdskliniker som genomfördes den 18 januari 2010. Korrigerat för verksamhetsförändringar visar vuxenpatienterna en liten ökning och barnpatienterna en liten minskning av antalet jämfört med 2009. Antalet behandlade barn och vuxna inom specialisttandvården har minskat, där minskningen av behandlade barn beror på färre röntgenremisser eftersom allmäntandvården i större utsträckning kan hantera dessa. När det gäller minskningen av behandlade vuxna inom specialisttandvården När det gäller minskningen av behandlade vuxna inom specialisttandvården indikerar minskningen att den ökning som skedde under 2009 då den nya reformen infördes, har gått tillbaka till mer normala nivåer. Detta följs löpande upp av Folktandvården. Enligt ovan har Folktandvården inte justerat prognosen utan den budgeterade nivån gäller för samtliga tandvårdskategorier.

3.4. Konsumtion av trafik

Inom SL har det totala antalet påstigande ökat med 3,8 procent. Utfallet kan bland annat förklaras av vädret. Mycket snö och kyla bidrar till att färre går, cyklar och åker bil, och därmed blir de fler som åker kollektivt. Främst ökade antalet påstigande på tunnelbanan och på pendeltågen. Prognosen är lägre än budget men högre än 2009 års utfall.

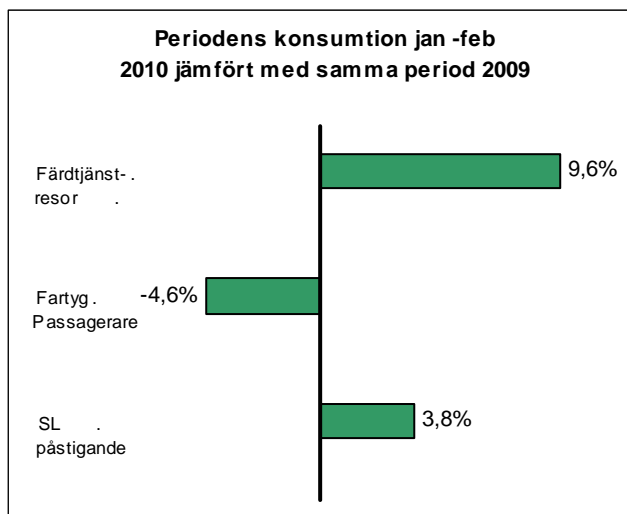
Inom kollektivtrafik till sjöss har antalet passagerare minskat med 4,6 procent jämfört med motsvarande period föregående år. Främst har resandet i hamntrafiken minskat till följd av det kalla vinterväder. Prognosen är i nivå med budgeten.

Det totala antalet resor inom Färdtjänsten har ökat med 9,6 procent jämfört med samma period 2009, främst taxiresor. Den ökade resevolymen bedöms hänga samman med årets vinterväder och därmed ökade problem att ta sig till och åka med allmänna kommunikationer. Prognosen är i nivå med budgeten.

3.5. Fastigheter och drift

Uthyrningsgraden för de strategiska fastigheterna uppgår till 93,3 procent. Detta är en marginell ökning jämfört med årsbokslut 2009 (93,0 procent). Motsvarande månad föregående år uppgick uthyrningsgraden till 93,4 procent.

Strategisk LOA-yta (uthyrbar lokalarea) har sedan årsskiftet minskat med nästan 13 000 kvadratmeter till totalt 1 306 960 kvadratmeter. Minskningen avser Karolinska sjukhusområdet. Eftersom både uthyrd och vakant yta minskat i nästan samma utsträckning, har uthyrningsgraden bara förändrats marginellt.

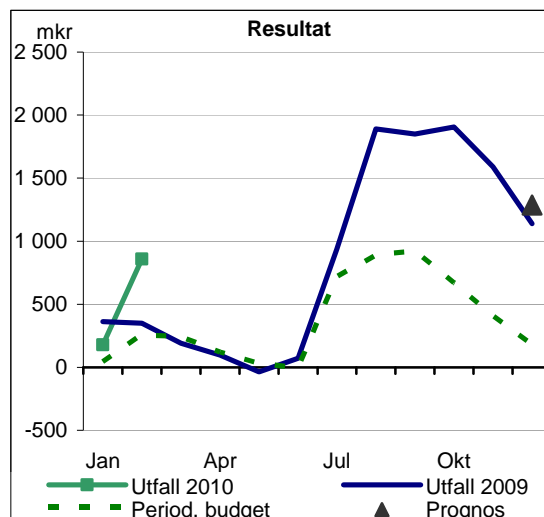


4. Ekonomi

4.1. Resultat för perioden januari-februari samt prognos

Periodens *resultat* uppgår till 858 mkr, vilket är 598 mkr över periodens budget och 509 mkr högre än samma period föregående år. Diagrammet åskådliggör utvecklingen av det ackumulerade resultatet under året med jämförelse mot årets periodiserade budget och resultatutvecklingen under föregående år.

Helårsprognosen för landstingskoncernen innebär ett resultat om 1 287 mkr. Prognosen överstiger budget för året med 1 108 mkr och beror huvudsakligen på att de samlade skatteintäkterna väntas överstiga budgeten med 967 mkr.

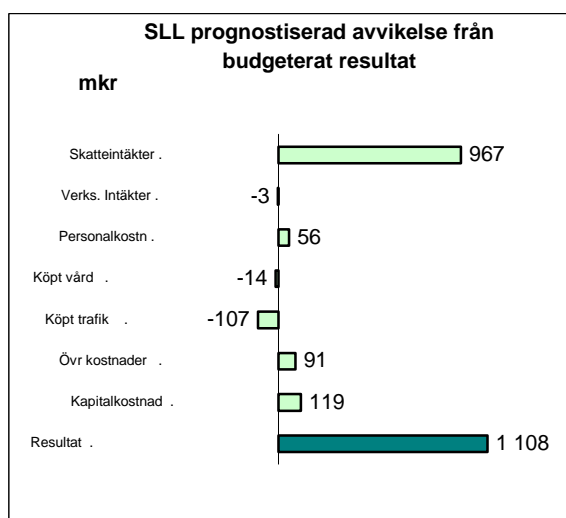


Resultaträkning SLL	Utfall	Utfall	Förändr.	Budget	Prognos	Utfall	Avvik
mkr	2010	2009	10/09	2010	2010	2009	PR/-09
	jan-feb	jan-feb	%				%
Verksamhetens intäkter	2 271	2 191	3,6	14 802	14 799	14 685	0,8
Verksamhetens kostnader	-10 100	-10 093	0,1	-65 086	-65 061	-62 942	3,4
Avskrivningar	-478	-444	7,7	-2 967	-2 966	-2 779	6,7
Verksamhetens nettokostnader	-8 307	-8 346	-0,5	-53 252	-53 229	-51 036	4,3
Därav jämförelsestörande poster	0	0		0	0	-105	
Summa skatteintäkter, generella statsbidrag och utjämning	9 267	8 863	4,6	54 636	55 603	53 191	4,5
Finansnetto	-102	-168	-39,5	-1 205	-1 086	-1 017	6,8
Resultat	858	349		179	1 287	1 138	

Prognostiserad avvikelse för de budgeterade personalkostnaderna förklaras främst av lägre sociala kostnader än budgeterat.

Bakom avvikelsen för övriga kostnader märks främst lägre diverse övriga kostnader samt diverse övriga tjänster.

Kapitalkostnaderna uppvisar en positiv avvikelse mot budgeten, hänförlig främst till SL:s prognostiserade räntekostnader.



4.2. Verksamhetens intäkter

Verksamhetens intäkter visar mellan åren en ökning på 3,6 procent eller 80 mkr. Ökningen sker framförallt inom försäljning av primärtjänster samt övriga intäkter, medan statsbidrag och övriga bidrag minskar. Prognosen för året överensstämmer i stort med budget.

4.3. SLL:s samlade skatteintäkter

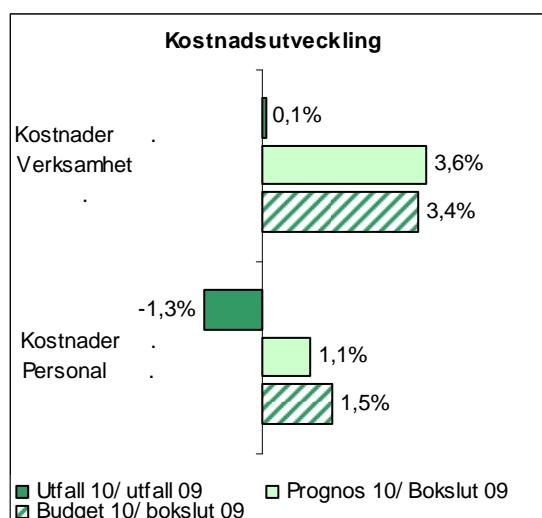
De samlade skatteintäkterna för år 2010 bedöms uppgå till 55 603 mkr. Jämfört med budget år 2010 är prognosen 967 mkr eller 1,8 procent högre. Avvikelsen beror främst på att skatteunderlaget i riket år 2009 nu förväntas öka mer än vad som antogs i skatteintäktsprognoisen som användes i budget 2010. Till den positiva avvikelsen bidrar också att kostnaden för det kommunalekonomiska utjämningsystemet 2010 är lägre än vad som antogs i budget. Det beror främst på att SLL för första gången har blivit ersatt i kostnadsutjämnningen med cirka 120 mkr för en eftersläpningseffekt på grund av den höga befolkningstillväxten i Stockholms län.

Samlade skatteintäkter mkr	Prognos 2010	Budget 2010	Avvikelse PR/BU %	Utfall 2009	Avvikelse PR/09 %
Skatteintäkter	50 126	49 416	1,4	49 433	1,4
Generella statsbidrag	5 862	5 800	1,1	5 016	16,9
Utjämningsystemet	-385	-580	-33,7	-1 257	-69,4
Summa samlade skatteintäkter	55 603	54 636	1,8	53 191	4,5

4.4. Verksamhetens kostnader

Verksamhetens kostnader är i princip oförändrade mot föregående år med en ökning om 7 mkr eller 0,1 procent, en ökningstakt som är väsentligt lägre än den för helåret budgeterade.

Personalkostnaderna minskar med 51 mkr eller 1,3 procent jämfört med föregående år. Den största delen av personalkostnaderna utgörs av lönekostnader, vilka ökar med 0,8 procent. Pensionskostnaderna minskar med 17 mkr eller 3,9 procent, men det är minskningen av sociala avgifter, med 46 mkr eller 5,5 procent som i huvudsak förklarar personalkostnadernas förändring mellan åren.



Prognosen för verksamhetens kostnader för året uppgår till 65 061 mkr, vilket är något lägre än budgeterat med en avvikelse på 25 mkr. Bakom den totala nivån finns avvikelser som i stort tar ut varandra. Det är främst övriga material och varor samt köpt trafik som bidrar till negativ avvikelse med 149 mkr respektive 107 mkr, medan övriga kostnader inklusive diverse övriga tjänster samt personalkostnader uppväger med positiv avvikelse med 217 mkr respektive 56 mkr. Den positiva avvikelsen bland personalkostnaderna kommer främst från sociala avgifter.

Utvecklingen mot föregående år prognostiseras till en ökning med 1,3 procent för personalkostnaderna varav lönekostnaderna väntas minska med 1,0 procent. Volymkomponenten (genomsnittligt antal årsarbetare) av denna förändring blir -4,1 procent. Resten av förändringen beror på att priskomponenten (genomsnittlig lönekostnad per årsarbetare) förändras med 3,2 procent.

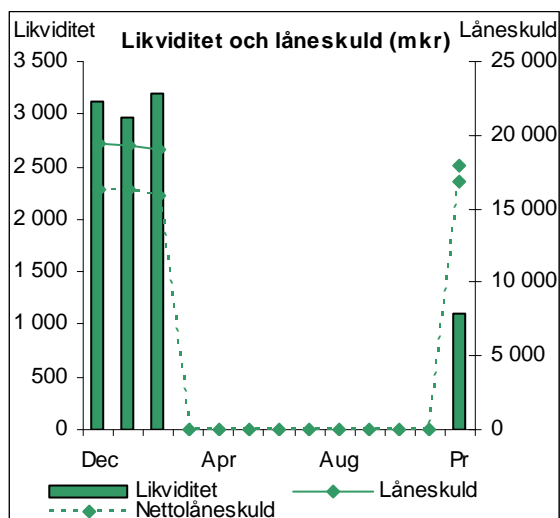
Överförd verksamhet från SLSO till privata vårdgivare innebär att personalkostnader skiftar över till köpt vård. Kostnaderna för köpt vård och köpt trafik bedöms öka med 4,6 procent respektive 9,7 procent mellan åren.

4.5. Likviditet

Koncernens likviditet uppgår till 3 193 mkr, vilket är 80 mkr högre än vid årsskiftet. De räntebärande skulderna prognostiseras uppgå till 18 000 mkr vid utgången av 2010. Den sista februari föregående år var likviditeten 2 247 mkr. Vid utgången av året beräknas likviditeten vara 630 mkr.

Enligt landstingets finanspolicy ska den genomsnittliga betalningsberedskapen under månaden uppgå till minst 21 dagar. Denna var vid månadens utgång 8 199 mkr, vilket motsvarar en betalningsberedskap på 43 dagar.

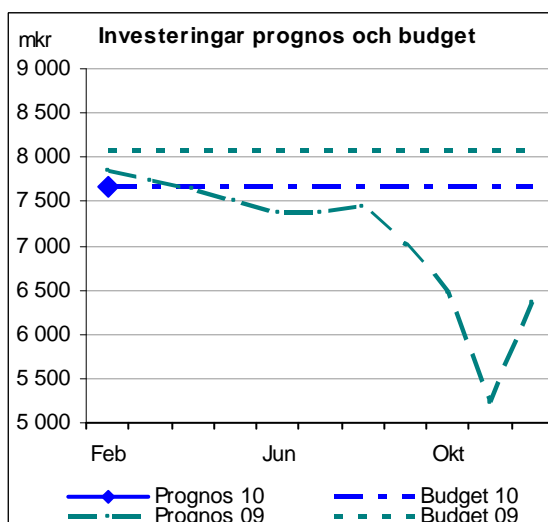
SLL hade vid utgången av perioden tecknat ränteswapavtal och räntetak (caps) om totalt 10 350 mkr för att till viss del skydda koncernens kassaflöde från räntekostnader som löper med rörlig ränta.



4.6. Investeringar

Periodens investeringar uppgick till 609 mkr eller 8 procent av den budgeterade årsvolymen på 7 661 mkr. De större utgiftsposterna avser 72 mkr Tvärbana Norr Solnagrenen, 25 mkr omstrukturering innerstadsbussdepåer samt 22 mkr Spårväg City etapp 1. Prognosen på 7 659 är i nivå med årsbudget.

Smärre avvikelser redovisas för Karolinska Universitetssjukhuset på 9 mkr högre än budget samt Landstingsfastigheter Stockholm på 11 mkr lägre än budget.



4.7. Försäljning av anläggningstillgångar

Landstingsfastigheter redovisar en reavinst på 2 mkr i bokslut per februari.

4.8. Resultat per verksamhet

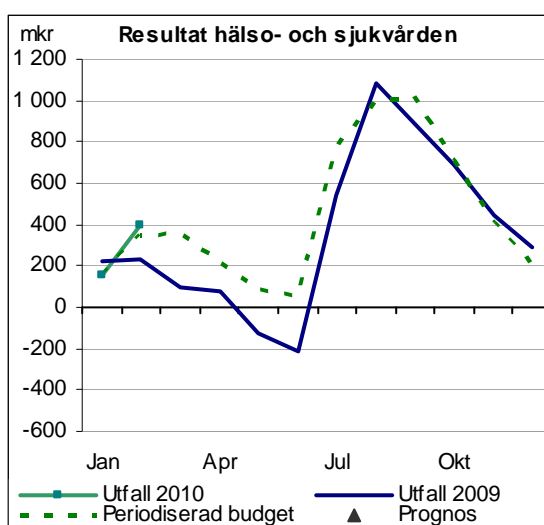
Resultat SLL mkr	Utfall 2010 jan-feb	Utfall 2009 jan-feb	Förändr. 10/09	Period. budget	Budget 2010	Prognos 2010	Avvikelse PR/BU	Utfall 2009
Hälso- och sjukvård	395	232	163	353	200	249	49	288
Trafik	165	87	78	-10	1	84	83	420
Fastigheter	94	117	-23	64	360	360	0	420
Övriga verksamheter	-2	-13	11	-3	-23	-23	0	-153
Koncernfunktioner	210	-83	293	-144	-358	618	977	72
Koncernjusteringar	-3	12	-15	0	3	0	-3	91
Resultat SLL	858	351	506	260	182	1 288	1 106	1 138

4.8.1. Hälsa- och sjukvård

Periodens resultatutfall uppgår till 395 mkr vilket är 163 mkr högre än för motsvarande period föregående år och 42 mkr högre än resultatet enligt periodiserad budget.

Totala kostnader har ökat med 0,2 procent. Detta kan jämföras med budgeterad helärsökning på 2,3 procent samt prognostiserad helärsökning på 2,2 procent.

Helärsprognosen för hälso- och sjukvården uppgår till 249 mkr, vilket är 49 mkr högre än budgeterat resultat. Den positiva budgetavvikelsen är hänförlig till SÖS med anledning av en förväntad engångseffekt på grund av lägre pensionskostnader. Detta är en följd av att resultatet 2009 belastades med högre pensionskostnader på grund av lägre diskonteringsränta enligt trygghandgrunderna som fastställs av finansinspektionen. Beslutet att belasta 2009 års resultat med denna effekt fattades av landstingsfullmäktige den 8 december 2009. Övriga aktiebolag i SLL-koncernen som under arbetet med preliminär budget för 2010 har budgeterat enligt motsvarande förutsättningar som SÖS förväntas att på ett liknande sätt inarbeta lägre pensionskostnader i sina prognoser i kommande månadsbokslut under året. DSAB anger att motsvarande effekt på 47 mkr kommer att inarbetas i prognosen per november (se vidare nedan).



Verksamhetens intäkter prognostiseras att överstiga budget med 6 mkr medan de totala kostnaderna prognostiseras att understiga budget med 43 mkr.

Resultaträkning Hälsa- & sjukvård mkr	Utfall 2010 jan-feb	Utfall 2009 jan-feb	Förändr. 10/09 %	Budget 2010	Prognos 2010	Utfall 2009
Verksamhetens intäkter	8 115	7 936	2,3	49 453	49 459	48 435
Personalkostnader	-3 474	-3 453	0,6	-20 356	-20 299	-20 151
Kostnader för inhyrd personal	-15	-26	-44,3	-73	-74	-197
Köpt hälso- och sjukvård ¹⁾	-2 058	-1 880	9,5	-13 580	-13 594	-12 922
Läkemedel	-914	-920	-0,6	-6 170	-6 168	-5 896
Övriga kostnader ²⁾	-1 259	-1 425	-11,7	-9 073	-9 075	-8 981
Verksamhetens kostnader, avskrivningar och finansnetto	-7 720	-7 704	0,2	-49 253	-49 210	-48 147
Resultat	395	232		200	249	288

¹⁾ Inklusive tandvård, övriga primärtjänster och köpta verksamhetsanknutna tjänster

²⁾ Inklusive avskrivningar och finansnetto

Den prognostiserade avvikelsen av bemanningskostnaderna är främst hänförlig till SÖS (förklaring, se ovan).

4.8.1.1 Beställare av vård

Hälso- och sjukvårdsnämnden redovisar för perioden januari – februari 2010 ett resultatutfall på 469 mkr. Resultatet förklaras främst av normala säsongsvariationer och till viss del på eftersläpande fakturering. Motsvarande period 2009 var resultatet 412 mkr. Avvikelsen mot periodiserad budget uppgår till -28 mkr.

HSN-förvaltningen beräknar resultatprognosen för 2010 till 14 mkr, vilket är i enlighet med budgeterat resultatkrav.

Resultatet på 14 mkr beräknas i sin helhet uppstå för övrig sjukvård. För övriga verksamhetsområden beräknas inga avvikelser mot budgeterade nollresultat.

TioHundranämnden redovisar en prognos som överensstämmer med budgeterat nollresultat. Resultatutfallet överstiger periodiserad budget med 5 mkr.

4.8.1.2 Producenter av vård

Stockholms läns sjukvårdsområde (SLSO) prognostiserar ett resultat på 74 mkr vilket är i enlighet med budget. Resultatutfallet uppgår till 2 mkr vilket är i nivå med periodiserad budget (efter korrigerig för felperiodisering på intäktsidan). Resultatet förklaras av realisationsvinster i samband med verksamhetsövergångar på 8 mkr. Korrigerat för dessa ej budgeterade engångsposter är resultatet -6 mkr. Bemanningkostnaderna visar en positiv avvikelse mot budget, liksom kostnaderna som helhet. Den positiva avvikelsen för labb- och röntgenkostnader kan bero på en eftersläpning i fakturering. Psykiatriska kliniken i nordöst (förutom tvångsvård) övergick till privat leverantör 1 mars och vårdcentralerna i Järna och Nykvarn övergick 1 februari till privat leverantör.

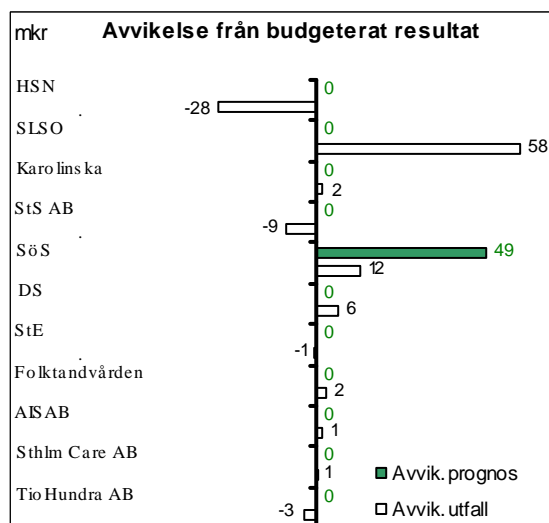
Karolinska Universitetssjukhuset (Karolinska) redovisar ett resultat per februari på -89 mkr vilket är 2 mkr högre än periodiserad budget. Avvikelsen jämfört med periodiserad budget är främst hänförligt till lägre personalkostnader och vårdrelaterade kostnader såsom material, läkemedel och köpta tjänster. Intäkterna understiger periodiserad budget främst till följd av lägre intäkter för såld vård enligt huvudavtalet samt vårdval. Intäktsavvikelserna bedöms generellt vara av tillfällig karaktär. Resultatprognosen för helåret är oförändrad jämfört med budgeterat resultat, 56 mkr. Under 2010 ska ett sparprogram om 675 mkr genomföras. Sparprogrammet är i nivå med budgeterad ram till



1) Personalkostnader samt kostnader för inhyrd personal

2) Köpt hälso- och sjukvård, tandvård samt verksamhetsanknutna tjänster

3) Inklusive avskrivningar och finansnetto



och med februari och utfallet är 110 mkr, vilket är 2 mkr lägre än planerat. Utfallet för antal vårdtillfällen är på budgeterad nivå efter två månader. För antal öppenvårdsbesök uppvisas en annan bild, -13 procent. Detta beror främst på förändrade registreringsrutiner för indirekta kontakter, bland annat telefonkontakter. Förändringen skedde från halvårsskiftet 2009.

Södersjukhuset AB (SÖS) har justerat sin prognos till 63 mkr, vilket är 49 mkr högre än budgeterat resultat. Justeringen beror på lägre pensionskostnader på grund av sänkt diskonteringsränta enligt trygghandgrunderna där motsvarande ökad kostnad bokfördes 2009 enligt beslut under föregående år. Resultatet jämfört med den periodiserade budgeten avviker positivt med 12 mkr som till största delen återfinns på intäktssidan medan kostnadssidan följer den periodiserade budgeten. Detta betyder att årets omfattande besparingsprogram än så länge är framgångsrikt. En risk är att en stor del av besparingarna ska hämtas hem på lönekostnaderna samtidigt som personalkostnaderna avviker negativt med -5 mkr mot den periodiserade budgeten. En farhåga är att flera av kvalitetsmålen inom vårdavtalet avviker vilket kan medföra en kostnad på 23 mkr.

Danderyds Sjukhus AB (DSAB) redovisar en prognos på 12 mkr vilket överensstämmer med budgeterat resultat. Bolaget anger att den för 2010 positiva effekten av att resultatet 2009 belastades av högre pensionskostnader med 47 mkr som en effekt av lägre diskonteringsränta kommer att inarbetas i prognosen per november. I dagsläget finns oro över att den höga produktionen kan komma att innebära så kallade tröskeeffekter, exempelvis öppnande av fler vårdplatser. Resultatutfallet uppgår till 9 mkr, vilket är 6 mkr högre än resultat enligt periodiserad budget. För att säkerställa att det budgeterade resultatet uppnås har åtgärder vidtagits på respektive verksamhetsområde motsvarande två procent eller 38 mkr.

TioHundra AB prognostiserar ett nollresultat, vilket är i enlighet med budgeterat resultat. Resultatutfallet uppgår till -9 mkr, vilket är 7 mkr lägre än resultat enligt periodiserad budget. Denna negativa avvikelse är främst hänförlig till att bolaget saknar färdigförhandlade avtal med beställaren, TioHundranämnden, och har därför använt en försiktighetsprincip innebärande att fakturering har skett till 2009 års priser. TioHundra AB konso- lideras i SLL-koncernen med 50 procent.

Södertälje Sjukhus AB (StSAB) har i februari en resultatprognos som är oförändrad jämfört med helårsbudget. Däremot är den prognostiserade omsättningen sänkt med 9 mkr på grund av lägre patienttillströmning än budgeterat. StSAB uppvisar till och med februari ett negativt resultat med 4 mkr, vilket innebär 9 mkr lägre än periodiserad budget. Produktionsläget jämfört med uppdraget är bekymmersamt, under perioden har StSAB endast kommit upp till 88 procent av budgeterad volym. Problemen återfinns inom somatisk specialistvård och där främst inom planerad och akut öppenvård samt akut slutenvård.

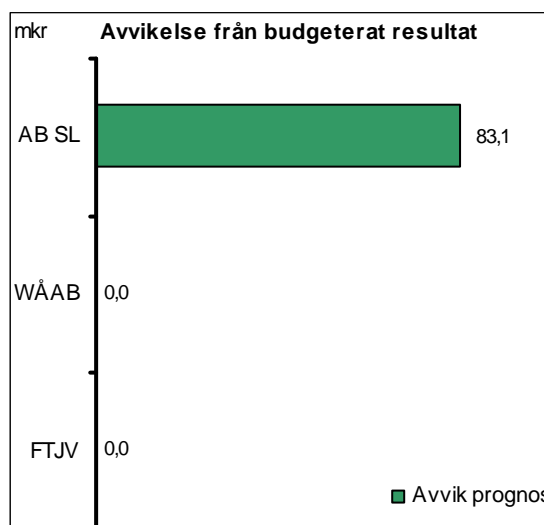
S:t Eriks Ögonsjukhus AB (S:t Erik) prognostiserar ett resultat för helåret på cirka 1 mkr vilket överensstämmer med budgeterat resultat. Periodens resultat är minus 2 mkr, en negativ avvikelse jämfört med periodiserad budget på knappt 1 mkr.

Folktandvården Stockholms län AB (FTV) prognostiserar ett resultat på 18 mkr, enligt budget. Resultatet uppgår i februari till 2 mkr vilket är 2 mkr högre än den periodiserade budgeten. HSNf har bokfört knappt 3 mkr i för hög ersättning vilket korrigeras i mars. Efter korrigering är resultatet därför något negativt eller i nivå med den periodiserade budgeten.

Övriga enheter inom hälso- och sjukvården har inrapporterat prognoser och resultatutfall som är i linje med såväl årsbudget som periodiserad budget.

4.8.2. Trafik

Det prognostiserade resultatet för SL är 83 mkr högre än budget, vilket sammanhänger med förbättrat finansnetto i samband med lägre marknadsräntor. Övriga verksamheters prognos är i nivå med budgeten.



AB Storstockholms Lokaltrafik (SL) resultat är 183 mkr högre än periodiserad budget. Större avvikelser avser 100 mkr lägre kostnader för köpt trafik samt 38 mkr lägre räntekostnader. Extraordinära kostnader i samband med snökaoset i slutet av februari ingår endast i begränsad omfattning i periodens utfall. Arbetet med att kvantifiera kostnader för ersättande busstrafik, snöröjning, höjda el- och värmekostnader samt kostnader för resegaranti pågår och en reviderad prognos kommer att redovisas i samband med bokslutet för april månad.

Waxholms Ångfartygs AB (WÅAB) resultat är 3 mkr lägre än periodiserad budget. Avvikelsen avser främst högre kostnader för köpt trafik till följd av dyrare löneavtal för ombordanställda. Kostnaderna har ökat även till följd av att helikoptertrafiken har nyttjats mer än vanligt på grund av den stränga vintern.

Färdtjänstverksamhetens (FtjV) resultat är 6 mkr lägre än periodiserad budget. Främsta förklaring till avvikelsen är högre trafik kostnader till följd av högre resevolym.

4.8.3. Fastigheter

Landstingsfastigheters resultatutfall uppgår till 87 mkr vilket är 24 mkr bättre än periodiserad budget. Avvikelse mot periodiserad budget förklaras av att vissa poster i kostnadsbudgeten schablonperiodiserats samt att kostnader från ankomna men ej bokförda leverantörsfakturer inte blivit fullt ut periodiserade. Motsvarande period föregående år uppgick resultatet till 111 mkr. Prognostiserat resultat uppgår i enlighet med budget till 355 mkr.

Locums prognos uppgår i enlighet med budget till 5 mkr.

4.8.4. Koncernfinansiering

Koncernfinansiering prognostiserar ett resultat som överstiger budgeten med 977 mkr. Förklaringen till den positiva avvikelsen är att de samlade skatteintäkterna beräknas bli 967 mkr högre än budget. Koncernfinansiering rapporterade i förvaltningsberättelsen för 2009 om att en av Koncernfinansierings utländska motparter per 2009-12-18 fick sänkt kreditrating från A+ till A. Ingen reell motpartsrisk för Koncernfinansiering föreligger då marknadsvärdet på transaktionerna mot denna motpart f n är negativt. Internfinans styrelse godkände avvikelsen mot finanspolicyn vid styrelsesammanträdet 2010-02-11. En ny diskussion om hanteringen av positionerna mot aktuell motpart tas om marknadsvärdet blir positivt. Inga andra avsteg från finanspolicyn har skett under perioden.

4.8.5. NKS

Nya Karolinska Solna-förvaltningen (NKS) prognostiserar ett resultat som är 1 mkr, vilket överensstämmer med budgeterat resultat. Det ackumulerade resultatet är 11 mkr vilket är 8 mkr över periodiserad budget. I resultatet till och med februari saknas kostnader för evakueringskostnader inklusive hyror samt rivningskostnader. Arbetet med OPS-upphandlingen fortskrider med målsättning att åstadkomma ett tilldelningsbeslut och ingå ett projektavtal i april.

4.8.6. Övriga verksamheter

Övriga verksamheter prognostiserar ett resultat i stort i enlighet med budget. Kortfattad information per resultatenhet finns i tabell 7.2 och 7.4.

5. Medarbetare

5.1. Sjukfrånvaro

Prognosen för helåret 2010, för medarbetarnas sjukfrånvaro inom koncernen, ligger under helårsutfallet 2009. För perioden januari - februari 2010 uppgår sjukfrånvaron till 2,6 dagar per anställd. Detta är en minskning med 0,4 dagar, jämfört med samma period föregående år. Prognosen för helåret är 14,0 dagar vilket innebär en sänkning från föregående årsskifte med 2,2 dagar. Den procentuella sjukfrånvaron uppgick vid årsskiftet till 6,2 procent och för perioden januari-februari 2010 uppgår den till 6,1 procent. Inriktningsmålet för 2010 är 13 dagar respektive 5 procent.

5.2. Allmän löneutveckling¹

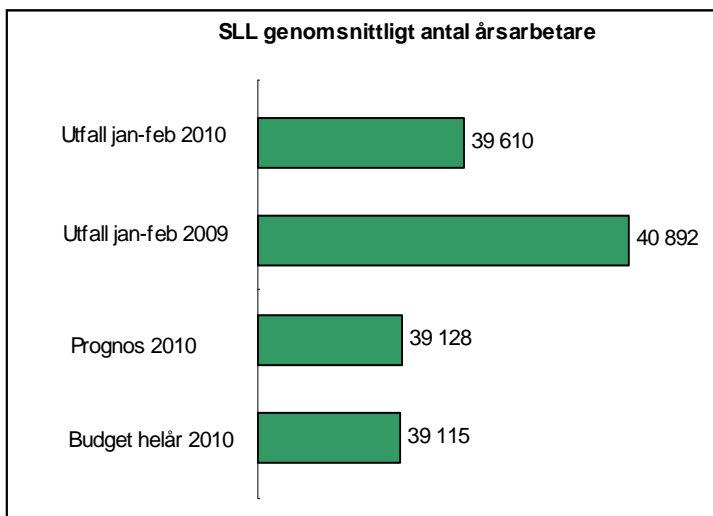
Medellönen inom koncernen är 29 991 kr/mån. Detta motsvarar en medellöneutveckling på 4,1 procent för både kvinnor och män jämfört med samma period 2009.

5.3. Personalvolym

Antal genomsnittliga årsarbetare under perioden uppgick till 39 610 vilket är 146 lägre än den periodiserade budgeten och 1 282 lägre än under samma period 2009.

Förändringen jämfört med 2009 tillskrivs främst Karolinskas sparprogram, avslutad verksamhet inom SLSO samt verksamhetsförändringar inom trafiken.

Den yrkesgrupp som står för största förändringen mellan åren är undersköterskor, skötare och sjukvårdsbiträden som minskar med 485. Övrig personal står för näst största minskningen med 376 genomsnittligt antal årsarbetare. Samtliga yrkesgrupperingar minskar i antal.



5.4. Inhyrd personal

Kostnaderna för inhyrd personal har totalt sett minskat med 21 procent under perioden jämfört med samma period 2009 och uppgår till 22 mkr. De flesta bolag och förvaltningar har minskat inhyrningen. SL har på grund av vakansläget ökat kostnaden för inhyrd personal med 6 mkr. De största inhyrda yrkesgrupperna är läkare och övrig personal. Kostnaden för inhyrda läkare har dock minskat kraftigt.

¹ Total löneökning inom ramen för löneavtal enligt HuvudÖverenskommelse 08, för redan anställd personal och lönesättning för nyanställd personal

6. Aktuellt fokus – Befolkningstillväxt i länet

Nästan 38 000 personer var folkökningen i Stockholms län förra året. På ett enda år ökade befolkningen i länet motsvarande ett extra Sundbyberg eller Värmdö. Till 2030 väntas länets befolkning öka med nästan en halv miljon i den regionala utvecklingsplanens (RUFS 2010) högre alternativ. I länet skall alltså rymmas en ökning av befolkningen i storleksordning som Göteborgs kommun.

Under de senaste åren har folkökningen varit särskilt hög. Det är intressant, inte minst för landstingets olika verksamheter, att se vad som döljer sig under total-siffrorna. Dels är landstinget en mycket stor aktör som kan påverka hur regionen utvecklas, så att Stockholmsregionen klarar tillväxt, klimatmål och annat som är viktigt, för att uppnå visionen i RUFS 2010 att vara Europas mest attraktiva storstadsregion. Dels måste landstingets verksamheter dimensioneras så att man rent praktiskt klarar att ge service åt en växande befolkning.

Den höga folkökningen beror på den starka påverkan migrationen har på Stockholms län. Den höga invandringen är framför allt orsakad av senare tids flyktinginvandring, flyktingarnas anhöriga och högt barnafödande bland kvinnor som nyligen har invandrat eller står utanför arbetsmarknaden.

Invandringen är mycket viktig för att vi skall kunna ha tillräckligt många i arbetsför ålder i framtiden. Fruktsamhetstalen är lägre än 2,1 – d.v.s. lägre än vad som krävs för att vi ska reproducera oss. Utan invandrare är i långa loppet en folkminskning oundviklig, precis som i nästan alla andra länder i EU.

En stor del av de inrikes flyttarna till Stockholms län från övriga landet är också utrikes födda eller har utländsk bakgrund. Årligen flyttar 35 000 - 40 000 personer huvudsakligen i barnafödande åldrar in från övriga riket och nästan lika många flyttar ut fast i något äldre åldrar, vilket gör att befolkningen hela tiden föryngras.

Under rådande internationella lågkonjunktur har flyttströmmarna påverkats märkbart; den inhemska och internationella rörligheten har avtagit. Något fler har invandrat men framför allt har utvandringen sjunkit av både utrikesfödda och Sverigefödda. Nettot och folkökningen blir därför större än förväntat och både antalet födda och antalet döda har påverkats – den naturliga folkökningen har ökat vilket också beror på en ökad medellivslängd.

När konjunkturen åter förbättras förväntar sig Regionplanekontoret att den nu väldigt höga takten i befolkningsökningen åter blir lägre, bland annat för att utvandringen åter tar fart. Beroende på hur flyktinginvandringen och konjunkturen utvecklas kan det mycket väl hända att den genomsnittliga folkökningen under de närmaste åren fortsätter att överstiga prognosen något men den bör sjunka på sikt. En kraftig tillväxt av länets befolkning väntar sig Regionplanekontoret hur som helst. Vårt län har i höstas passerat 2 miljonersgränsen. År 2030 tror Regionplanekontoret att befolkningen är 2,3 – 2,5 miljoner invånare, beroende på hur bra det går för vår region.

7. Bilagor

7.1. Resultaträkning SLL-koncernen

SLL KONCERNEN	Utfall	Utfall	Förändring	Prognos	Budget	Avvikelse	Utfall	Avvikelse
			2010/2009			PR-BU	2009	PR-AC
mkr	1002	0902	%	1002	1012	%	0912	%
Patientavgifter sjuk- och tandvård	187	188	-0,9	1 150	1 150	0,0	1 138	1,0
Biljettintäkter	883	866	2,0	5 547	5 550	0,0	5 424	2,3
Sålda primärtjänster	241	198	22,0	1 558	1 559	-0,1	1 552	0,4
Hysesintäkter, försäljning övriga tjänster, material, varor	521	504	3,4	3 356	3 438	-2,4	3 390	-1,0
Statsbidrag och övriga bidrag	303	329	-8,1	2 332	2 395	-2,6	2 357	-1,1
Övriga intäkter	136	106	29,0	856	710	20,6	823	4,0
S:a verksamhetens intäkter	2 271	2 191	3,6	14 799	14 802	0,0	14 685	0,8
Personalkostnader	-3 846	-3 897	-1,3	-22 702	-22 758	-0,2	-22 415	1,3
Köpt hälso- och sjukvård samt verksamhetsanknutna tjänster	-2 057	-1 863	10,4	-13 558	-13 544	0,1	-12 963	4,6
Köpt trafik	-1 619	-1 602	1,1	-10 476	-10 369	1,0	-9 547	9,7
Läkemedel	-914	-920	-0,6	-6 169	-6 171	0,0	-6 281	-1,8
Övriga material och varor	-562	-571	-1,6	-3 991	-3 842	3,9	-3 801	5,0
Lämnade bidrag	-288	-281	2,5	-1 308	-1 304	0,3	-1 121	16,7
Lokal och fastighetskostnader, hyra av anläggningstillgångar	-311	-285	8,8	-2 190	-2 199	-0,4	-2 270	-3,5
Övriga kostnader	-502	-673	-25,3	-4 666	-4 899	-4,8	-4 545	2,7
S:a verksamhetens kostnader	-10 100	-10 093	0,1	-65 061	-65 086	0,0	-62 942	3,4
Avskrivningar	-478	-444	7,7	-2 966	-2 967	0,0	-2 779	6,7
S:a verksamhetens kostnader inkl avskrivningar	-10 578	-10 537	0,4	-68 028	-68 053	0,0	-65 721	3,5
VERKSAMHETENS RÖRELSERESULTAT	-8 307	-8 346	-0,5	-53 229	-53 252	0,0	-51 036	4,3
Skatteintäkter	8 354	8 251	1,2	50 126	49 416	1,4	49 433	1,4
Generella statsbidrag	977	822	18,9	5 862	5 800	1,1	5 016	16,9
Utjämningsystemet	-64	-210	-69,4	-385	-580	-33,7	-1 257	-69,4
S:a skatteintäkter, generella statsbidrag och utjämnings	9 267	8 863	4,6	55 603	54 636	1,8	53 191	4,5
Finansiella intäkter	19	24	-20,2	74	125	-40,5	140	-46,8
Finansiella kostnader	-121	-193	-37,1	-1 161	-1 330	-12,7	-1 157	0,3
Finansnetto	-102	-168	-39,5	-1 086	-1 205	-9,8	-1 017	6,8
RESULTAT EFTER FINANSNETTO	858	349	145,9	1 287	179	619,1	1 138	13,1

7.2. Resultat för samtliga resultatenheter i landstingskoncernen

	Resultat 2010 jan-feb	Resultat 2009 jan-feb	Period Budget jan-feb	Prognos helår feb	Resultat helår 2009	Budget helår 2010	Avvikelse prognos- budget
Vård							
HSN	468,5	412,4	496,6	14,4	47,8	14,4	0,0
Stockholms läns sjukvårdsområde	1,7	-8,2	-56,2	74,4	78,1	74,4	0,0
Karolinska universitetssjukhuset	-89,3	-156,4	-90,9	55,9	115,4	55,9	0,0
Sjukv Salem, Nykvarn, Södertälje, restförvaltning	0,0	-0,7	0,0	0,0	0,6	0,0	0,0
Södertälje sjukhus AB	-4,5	0,0	4,2	5,0	4,1	5,0	0,0
Södersjukhuset AB	10,9	-9,8	-1,4	63,3	-29,9	14,7	48,6
Danderyds Sjukhus AB	9,3	-6,8	3,2	11,6	16,1	11,6	0,0
S:t Eriks Ögonsjukhus AB	-1,9	-1,8	-1,2	1,4	0,0	1,4	0,0
<i>Akutsjukhusen totalt</i>	<i>-75,5</i>	<i>-175,5</i>	<i>-86,0</i>	<i>137,2</i>	<i>106,4</i>	<i>88,6</i>	<i>48,6</i>
Folk tandvården Stockholms län AB	1,7	6,5	-0,7	18,0	40,5	18,0	0,0
Ambulanssjukvården i Storstockholm AB	1,2	0,1	-0,2	0,7	1,0	0,7	0,0
Stockholm Care AB	1,3	2,0	0,7	4,1	9,2	4,1	0,0
<i>Subtotal</i>	<i>399,0</i>	<i>237,3</i>	<i>354,1</i>	<i>248,8</i>	<i>283,0</i>	<i>200,2</i>	<i>48,6</i>
TioHundra AB	-4,5	-5,0	-1,1	0,0	5,3	0,0	0,0
Totalt vård	394,5	232,3	353,0	248,8	288,3	200,2	48,6
Trafik							
AB Storstockholms Lokaltrafik	153,6	61,4	-29,5	83,1	413,9	0,0	83,1
Waxholms Ångfartygs AB	3,3	5,8	5,7	0,1	22,4	0,1	0,0
Färdtjänstverksamheten	3,9	0,0	10,0	0,0	-23,0	0,0	0,0
Totalt trafiken	160,7	67,2	-13,7	83,2	413,3	0,1	83,1
Fastigheter							
Locum AB	6,3	5,2	1,0	5,0	19,8	5,0	0,0
Landstingsfastigheter Stockholm	87,3	111,3	63,1	354,9	400,5	354,9	0,0
Totalt fastigheter	93,5	116,5	64,1	359,9	420,4	359,9	0,0
Övriga							
Kulturnämnden	0,4	0,9	0,2	0,2	-1,0	0,2	0,0
Landstingsrevisorerna	1,5	1,3	1,4	0,0	2,3	0,0	0,0
Färdtjänstnämnden	-0,4	16,5	0,1	0,4	4,3	0,4	0,0
Patientnämnden	0,2	0,2	0,3	0,1	0,2	0,1	0,0
Regionplanenämnden	4,4	3,0	3,4	0,2	2,1	0,2	0,0
MedicARRIER AB	0,1	1,8	-0,7	0,3	8,1	0,3	0,0
Landstingshuset Stockholm AB	-4,0	-16,8	-4,0	-24,0	-162,8	-24,0	0,0
Totalt övriga	2,1	6,9	0,6	-22,8	-146,8	-22,8	0,0
Finansiering							
Skadekontot	-1,2	1,5	-1,1	0,0	1,8	0,0	0,0
AB Stockholms läns landstings Internfinans	1,0	0,7	0,5	3,2	2,9	3,0	0,2
Totalt finansiering	-0,2	2,3	-0,6	3,2	4,7	3,0	0,2
Landstingsstyrelsen							
Koncernfinansiering	175,9	-121,6	-149,0	614,2	-10,2	-362,3	976,5
LSF inkl Gymnasier	22,7	33,4	2,7	0,0	36,9	0,0	0,0
NKS	11,1	0,5	2,9	0,9	40,3	0,9	0,0
Totalt Landstingsstyrelsen	209,7	-87,7	-143,5	615,1	67,0	-361,4	976,5
Koncernjusteringar ¹⁾	-2,6	11,5		0,0	91,1	0,0	0,0
S:a resultat före disp o skatt	857,8	349,0	259,9	1 287,4	1 138,0	179,0	1 108,4

7.3. Investering för samtliga resultatenheter i landstingskoncernen

	Investeringar 2010 1002	Investeringar 2009 0902	Prognos helår 1002	Bokslut helår 0912	Budget helår* 1012	Avvikelse budget- prognos
Vård						
HSN	0,0	0,0	0,0	2,2	0,0	0,0
Stockholms läns sjukvårdsområde	7,4	6,5	88,0	67,7	88,0	0,0
Karolinska universitetssjukhuset	16,2	20,1	514,0	356,0	505,0	-9,0
Sjukvården Salems, Nykvarn, Södertälje	0,0	0,6	0,0	1,0	0,0	0,0
Södertälje Sjukhus AB	1,3	0,0	23,0	29,3	23,0	0,0
Södersjukhuset AB	12,8	6,2	157,0	85,8	157,0	0,0
Danderyds Sjukhus AB	6,1	4,7	60,0	52,9	60,0	0,0
S:t Eriks Ögonsjukhus AB	0,2	0,9	15,0	7,5	15,0	0,0
Folktandvården Stockholms län AB	4,2	6,1	63,0	52,3	63,0	0,0
Ambulanssjukvården i Storstockholm AB	0,1	0,1	7,2	5,7	7,2	0,0
Stockholm Care AB	0,0	0,0	0,0	0,1	0,0	0,0
Totalt vård	48,4	45,1	927,2	660,5	918,2	-9,0
Trafik						
AB Storstockholms Lokaltrafik	397,7	330,7	4 453,0	3 797,1	4 453,0	0,0
Waxholms Ångfartygs AB	4,2	5,3	70,4	111,5	70,4	0,0
Färdtjänstverksamheten	0,0	0,0	0,0	0,2	0,0	0,0
Totalt trafiken	401,9	336,0	4 523,4	3 908,8	4 523,4	0,0
Fastigheter						
Locum AB	0,0	0,0	4,0	1,2	4,0	0,0
Landstingsfastigheter Stockholm	118,4	117,0	1 413,2	1 103,7	1 424,0	10,8
Totalt fastigheter	118,4	117,0	1 417,2	1 104,8	1 428,0	10,8
Övriga						
Kulturnämnden	0,0	0,4	0,1	0,6	0,1	0,0
Landstingsrevisorerna	0,0	0,0	0,2	0,1	0,2	0,0
Färdtjänstnämnden	0,0	0,1	0,0	0,0	0,0	0,0
Patientnämnden	0,0	0,0	0,0	0,2	0,0	0,0
Regionplanenämnden	0,2	0,0	0,6	0,3	0,8	-0,2
Medicari AB	0,2	0,0	3,0	2,3	3,0	0,0
Landstingshuset Stockholm AB	0,0	0,0	0,0	0,0	0,0	0,0
Totalt övriga	0,4	0,5	3,9	3,5	4,1	-0,2
Finansiering						
Skadekontot	0,0	0,0	0,0	0,0	0,0	0,0
AB Stockholms läns landstings Internfinans	0,0	0,0	0,0	0,0	0,0	0,0
Totalt finansiering	0,0	0,0	0,0	0,0	0,0	0,0
Landstingsstyrelsen						
Koncernfinansiering	0,0	0,0	325,0	276,8	325,0	0,0
LSF inkl Gymnasier	18,2	0,0	162,4	66,1	162,3	0,1
NKS	21,3	44,9	300,0	209,4	300,0	0,0
Totalt Landstingsstyrelsen	39,5	44,9	787,4	552,3	787,3	0,1
S:a investeringsutgifter	608,5	543,6	7 659,1	6 229,9	7 661,0	1,8

7.4. Utveckling för samtliga resultatenheter i landstingskoncernen

SLL VERKSAMHETER	Prognostiserad produktion jämfört budget	Prognostiserat resultat mkr jämfört budget	Prognostiserat antal årsarbetare jämfört budget
HSN	=		
Stockholms läns sjukvårdsområde	=	0	0
Karolinska universitetssjukhuset	=	0	0
Sjukv. Salem, Nukvarn, Södertälje, restf.		0	0
Södertälje Sjukhus AB	-	0	0
Södersjukhuset AB	-	48,6	0
Danderyds Sjukhus AB	=	0	0
S:t Eriks Ögonsjukhus AB	+	0	10
Folk tandvården Stockholms län AB	=	0	0
Ambulanssjukvården i Storstockholm AB	=	0	0
Stockholm Care AB		0	0
TioHundra AB (50 procent)		0	1
Totalt vård		48,6	11
Trafik			
AB Storstockholms lokaltrafik	-	83,1	0
Waxholms Ångfartygs AB	=	0	0
Färdtjänstverksamheten	=	0	0
Totalt trafiken		83,1	0
Fastigheter			
Locum AB		0	0
Landstingsfastigheter Stockholm		0	0
Totalt fastigheter		0	0
Övriga			
Kulturnämnden		0	0
Landstingsrevisorerna		0	0
Färdtjänstnämnden		0	-2
Patientnämnden	=	0	-1
Regionplanenämnden		0	5
MedicARRIER AB		0	0
Totalt övriga		0	2
Finansiering			
AB Stockholms läns landstings Internfinans		0,2	0
Totalt Finansiering		0,2	0
Landstingsstyrelsen			
Koncernfinansiering		976,5	0
LSF inkl Gymnasier		0	0
NKS		0	1
TOTALT SLL		1 108,4	14