

LANDSTINGSSTYRELSENS
FÖRVALTNING
MÅNADSBOKSLUT
APRIL 2007

INNEHÅLLSFÖRTECKNING

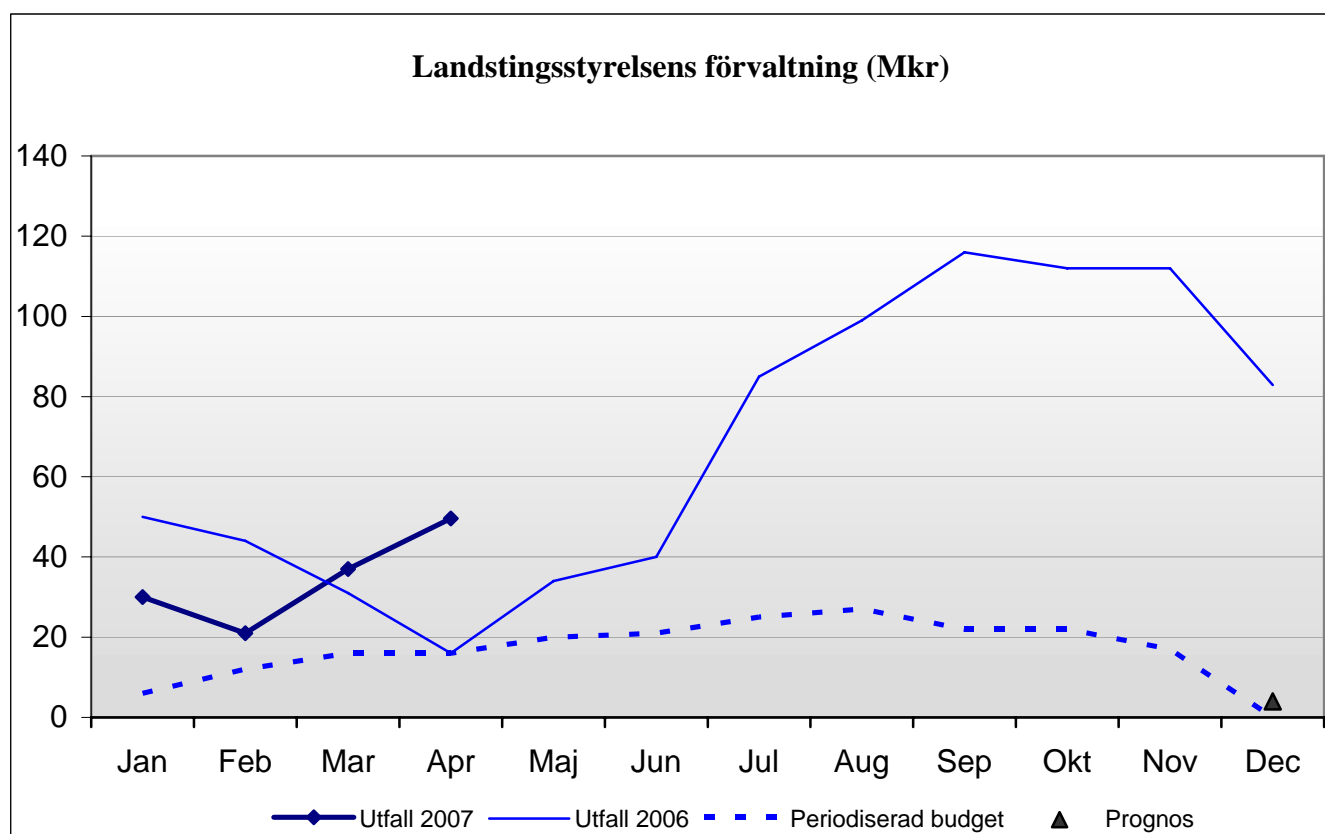
1. SAMMANFATTNING AV MÅNADSBOKSLUT	3
2. UTFALL FÖR PERIODEN JANUARI - APRIL 2007.....	4
2.1. INTÄKTER PERIODENS UTFALL	4
2.2. KOSTNADER PERIODENS UTFALL	5
2.2.1. <i>Personal</i>	5
2.2.2. <i>Övriga kostnader</i>	6
2.3. BUDGETAVVIKELSE PER FUNKTION SOMRÅDE	7
2.4. INVESTERINGAR PERIODENS UTFALL.....	7
3. HELÅRSPROGNOS.....	8
3.1. INTÄKTER PROGNOSEN ÅR 2007	8
3.2. KOSTNADER PROGNOSEN ÅR 2007	8
3.2.1. <i>Personal</i>	9
3.2.2. <i>Övriga kostnader</i>	9
3.3. PROGNOSEN PER FUNKTION SOMRÅDE	10
3.4. INVESTERINGAR PROGNOSEN ÅR 2007	10
4. RISKFAKTORER.....	10
5. OMSTÄLLNINGSÅTGÄRDER MED ANLEDNING AV STRUKTURFÖRÄNDRINGAR.....	10
6. VERKSAMHETSFÖRÄNDRINGAR.....	11
7. LEDNINGENS ÅTGÄRDER.....	11
8. LANDSTINGETS FINANSPOLICY	11

Textkommentarer för månadsrapport april-månad år 2007

Landstingsstyrelsens förvaltning.

Från och med årsskiftet har de administrativa delarna av beställarverksamheten överförts till HSN-förvaltning och gymnasieutbildningen har tillkommit.

1. Sammanfattning av månadsbokslut



Resultatet t o m april 2007 uppgår till + 49,6 mkr. För året beräknas ett överskott med 4 mkr.

2. Utfall för perioden januari - april 2007

Resultaträkning	Utfall 0704	Utfall 0604	Förändring %	Periodiserad budget	Avvikelse %
Intäkter	1133	1132	0%	1180	-4%
Kostnader	-1083	-1115	-3%	-1162	-7%
<i>varav personalkostnader</i>	-206	-243	-15%	-219	-6%
<i>varav övriga kostnader</i>	-877	-872	1%	-943	-7%
Avskrivningar	-3	-3	0%	-3	7%
Finansnetto	3	2	50%	1	200%
Resultat	50	16		16	

I 2006-års utfall ingår HSN-förvaltning. I 2007 års utfall och budget ingår inte längre HSN-förvaltning och Gymnasieutbildningen har tillkommit.

Resultatet för perioden januari-april för Landstingsstyrelsens förvaltning är 49,6 mkr, vilket är 34 mkr bättre än motsvarande period föregående år.

Vid en jämförelse mellan utfallet t o m april och periodiserad budget kan konstateras att utfallet överstiger den periodiserade budgeten med 34 mkr. Överskottet förklaras främst av lägre personal och driftskostnader.

Gymnasieutbildningen

Gymnasieutbildningen har endast externa intäkter, d v s inget landstingsbidrag utgår till verksamheten. Intäkterna som till ca 80 % består av intäkter för såld utbildning grundar sig på hur många elever som sökt sig till skolorna samt i viss mån försåld uppdragsutbildning.

2.1. Intäkter periodens utfall

De ackumulerade intäkterna t o m april understiger den periodiserade budgeten med 4 %, vilket motsvarar -47 mkr.

Avvikelsen mot periodiserad budget förklaras i nedanstående tabell.

Förklaringspost	Textkommentar	+/- mkr
GVD	Lägre intäkter än budgeterat pga lägre vidaredebiterade kostnader	-14,9
IT	Lägre vidarefakturerade kostnader än beräknat delvis beroende på lägre upparbetade kostnader	-21,3
Forum	Lägre projektintäkter än beräknat	-12,5
Ekonomi/Finans	Högre finansiella intäkter p.g.a förbättrad likviditet	1,7

Verksamhetens intäkter är lika stora som motsvarande period år 2006. Den största anledningen till detta är organisatoriska förändringar 2007 som lett till både ökade och minskade intäkter. Dessutom har landstingsbidraget uppräknats 2007.

2.2. Kostnader periodens utfall

De ackumulerade kostnaderna t o m april understiger den periodiserade budgeten med 7 %, vilket motsvarar + 79 mkr.

Avvikelsen mot periodiserad budget förklaras i tabellen nedan.

Förklaringspost	Textkommentar	+/- mkr
GVD	Lägre kostnader än beräknat	14,0
IT	Lägre personal- och driftkostnader	17,8
Kommunikation	Lägre driftkostnader	3,7
Stabsfunktioner	Lägre driftkostnader	3,0
Forum	Lägre personalkostnader	5,7
Forum	Lägre konsultkostnader och driftkostnader än beräknat	16,9
Politiska	Senarelagda arvodes- och driftkostnader än beräknat	4,8
Övriga funktionsområden	Lägre driftskostnader än beräknat	13,1
S:a avvikelse kostnader		79,0

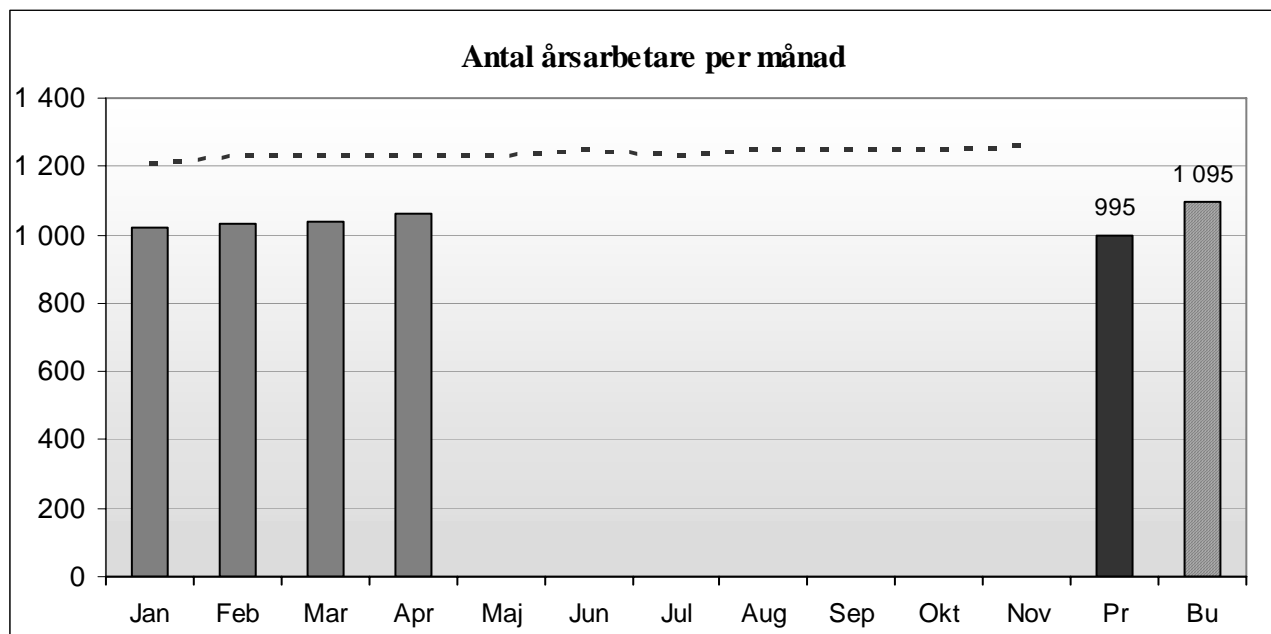
2.2.1. Personal

Personal (Mkr)	Ack utfall 2007	Ack utfall 2006	Differens %	Periodens budget
Summa personalkostnader	-206	-243	-15,2%	-219
<i>varav förändr. semesterskuld</i>	-8	-10	-20,0%	0
<i>varav lönekostnad</i>	-123	-150	-18,0%	-146
<i>varav pensionskostnad</i>	0	0	0,0%	0
Inhyrd personal	-1	-1	0,0%	0
Summa bemanningskostnad	-207	-244	-15,2%	-219
Antal sjukdagar/anställd	5	5		

Periodens personalkostnadsutfall är 206 mkr att jämföra med periodens budget på 219 mkr. De lägre personalkostnaderna i jämförelse mot budgeten förklaras av ej tillsatta tjänster främst inom IT och Forum.

Personalkostnadsminskningen jämfört med samma period 2006 uppgår till 37 mkr, dvs -15,2 %. Avvikelsen förklaras huvudsakligen av lägre kostnader då beställarverksamheten överförs till HSN-förvaltning.

Kostnaderna för inhyrd personal uppgår till 933 tkr. Motsvarande period 2006 uppgick kostnaderna till 798 tkr.



Antalet årsarbetare¹ minskar med 166 årsarbetare mellan april månad 2007 och samma månad föregående år. Förändringen beror främst på minskning av antalet årsarbetare pga överflytt till HSN-förvaltning samtidigt som antalet ökat bland annat beroende på övertagande av gymnasieutbildningen. Verksamhetsförändringar har vid årsskiftet medfört att 345 årsarbetare har avförts från verksamheten och 128 tillförts, vilket belyses med nedanstående tabell. I antalet årsarbetare ingår from april 19 årsarbetare på Vårdhygien. Verksamheten överfördes till LSF i oktober 2006 men årsarbetarna registrerades i Palett i april.

Årsarbetare (antal)	Ack utfall 2007	Ack utfall 2006	Förändr. %
Totalt antal årsarbetare	1 063	1 230	-14%
Varav förflyttning till HSN-förvaltning per 1/1-07	-345		
Varav övertagande av gymnasieutbildningarna per 1/1-07	128		
Övriga förändringar	50		

Det redovisade utfallet denna månad är en nettoökning med 26 årsarbetare jämfört med föregående månad. Nettoökningen förklaras av en ökning inom funktionsområdena stabsfunktioner (Vårdhygien), IT samt utvecklingskansliet och en minskning inom övriga funktionsområden.

2.2.2. Övriga kostnader

De övriga kostnaderna är - 7%, dvs 66 mkr, lägre än budget och det beror som tidigare nämnts framför allt på lägre driftskostnader än beräknat t ex i senarelagda projekt.

¹ Årsarbetare (åa) = summerad sysselsättningsgrad i enlighet med koncerngemensamma systemet DI-Diver

2.3. Budgetavvikelse per funktionsområde

Budgetavvikelse (Mkr)	Utfall tom 0704	Periodiserad budget tom 0704	Avvik mot periodiserad budget 0704
Funktionsområde			
Forum	16,8	6,7	10,1
Utvecklingskansliet	-0,1	0,0	-0,1
FoUU	4,0	0,0	4,0
Administration	-1,4	0,0	-1,4
Ekonomi/Finans	3,6	0,0	3,6
IT	-2,2	0,0	-2,2
Kommunikation	4,3	0,0	4,3
Miljö	0,6	0,0	0,6
Personal	8,3	6,0	2,3
Stabsfunktioner exkl FoUU	3,0	0,0	3,0
Ägarstyrning	4,0	0,0	4,0
Koncernledning	4,5	3,1	1,4
Gymnasieutbildningen	-0,6	0,0	-0,6
Politiska kostnader	4,8	0,0	4,8
S:A RESULTAT	49,6	15,8	33,8

Forums avvikelse mot periodiserad budget förklaras främst av lägre kostnader för personal och tjänster.

Ekonomi/Finans överskott beror främst på ökade finansiella intäkter p.g.a. en förbättrad likviditet.

Kommunikations budgetavvikelse beror på lägre driftskostnader än beräknat.

De politiska kostnaderna är lägre än beräknat främst p.g.a. senarelagda arvodes- och driftkostnader.

2.4. Investeringar periodens utfall

Investeringar (Mkr)	Utfall 2007-04-30	Budget 2007-12-31
Möbler	0,5	
Bilar	0,9	
Maskiner/inventarier	0,5	32,0
Datorer	0,3	
Pågående till- ny- och ombyggn	39,2	*66
Periodens investeringar	41,4	32,0

Under året har investeringar gjorts som avser bil, maskiner samt möbler i A-huset och Fatburen 2. Under april månad har ytterligare investeringar gjorts i bilar och datorer. Pågående till- ny- och ombyggnad avser projektering av Nya Karolinska Solna och uppgår till 39,2 mkr. *Enligt LS-beslut, LS0612-2069, ska LSF tillföras totalt 83 mkr för Nya Karolinska Solna.

3. Helårsprognos

Resultaträkning	Prognos 0704	Budget 0712	Avvikelse %	Bokslut 0612	Budget förändr.
Intäkter	3310	3310	0,0%	3423	-3,3%
Kostnader	-3299	-3303	-0,1%	-3339	-1,1%
<i>varav personalkostnader</i>	-657	-657	0,0%	-729	-9,9%
<i>varav övriga kostnader</i>	-2642	-2646	-0,2%	-2610	1,4%
Avskrivningar	-11	-11	0,0%	-9	27,9%
Finansnetto	4	4	0,0%	7	-43,7%
Resultat	4	0		83	

Prognosen för 2007 är + 4 mkr.

3.1. Intäkter prognos år 2007

Verksamhetens intäkter förväntas följa budget. Den budgeterade intäktsminskningen i jämförelse med helårsbokslut 2006 är -3,3 %. Den huvudsakliga anledningen till intäktsminskningen är lägre landstingsbidrag.

3.2. Kostnader prognos år 2007

Verksamhetens kostnader förväntas bli något lägre än budget. Den budgeterade kostnadsminskningen i jämförelse med helårsbokslut 2006 är -1,1 %.

3.2.1. Personal

Personal (Mkr)	Prognos 2007	Budget 2007	Avvik %	Bokslut 2006	Budget förändr.
Summa personalkostnader	-657	-657	0,0%	-729	
varav förändr. semesterskuld	0	0	0,0%	-7	
varav lönekostnad	-408	-408	0,0%	-464	
varav pensionskostnad	0	0	0,0%	-11	
Inhyrd personal	-50	-50	0,0%	-3	
Summa bemanningskostnad	-707	-707	0,0%	-732	
Valfritt sjukfrånvaromått (anges här)					

Personalkostnadsminskningen förväntas uppgå till -9,9 % jämfört med årsbokslut 2006. Vilket i huvudsak förklaras av minskat antal årsarbetare på grund av verksamhetsförändringar.

Lönekostnaderna, vilka utgör den största delkomponenten av personalkostnaderna, förväntas minska med drygt 12 %, dvs. 56mkr jämfört med årsbokslut 2006. Den förväntade lönekostnaden överensstämmer med budget främst på grund av att beviljade SAP beräknas träda i kraft under senare delen av året.

Kostnaderna för inhyrd personal prognostiseras uppgå till -50 tkr och kostnaderna hänförs till verksamhet inom LSF Ekonomi, Forum och Smittskydd.

Årsarbetare (antal)	Prognos 2007	Budget 2006	Avvik. %	Budgeterad förändring
Totalt antal årsarbetare	995	1 226	-19%	
varav förflyttning vård per förändring				
varav "				
varav "				

Det förväntade antalet årsarbetare beräknas under året minska med 100.

3.2.2. Övriga kostnader

Verksamhetens kostnader förväntas bli något lägre än budget.

3.3. Prognos per funktionsområde

Budgetavvikelse (Mkr)	Prognos 0704	Avvik mot periodiserad budget 0704
Funktionsområde		
Forum	4,0	10,1
Utvecklingskansliet	0,0	-0,1
FoUU	0,0	4,0
Administration	0,0	-1,4
Ekonomi/Finans	0,0	3,6
IT	0,0	-2,2
Kommunikation	0,0	4,3
Miljö	0,0	0,6
Personal	0,0	2,3
Stabsfunktioner exkl FoUU	0,0	3,0
Ägarstyrning	0,0	4,0
Koncernledning	0,0	1,4
Gymnasieutbildning	0,0	-0,6
Politiska kostnader	0,0	4,8
S:A RESULTAT	4,0	33,8

3.4. Investeringar prognos år 2007

Investeringar (tkr)	Årsprognos 2007 månad 0704	Årsbudget 2007 enligt LF-beslut dec 2006
Årets investeringar M / I	98,0	*98

4. Riskfaktorer

Budgeten för verksamheten exklusive extra satsningar är stram 2007 och innebär en sårbarhet för oförutsedda kostnader.

Om nya huvudmän blir aktuellt för Gymnasieutbildningen under budgetperioden uppstår förändringar som i dagsläget inte går att förutse.

5. Omställningsåtgärder med anledning av strukturförändringar

För att hantera omställningsåtgärder inom LSF samt HSN-förvaltning har ett "omställningskansli" bildats inom HR-avdelningen. Kansliet har till uppgift att medverka till att hantera nya placeringar av medarbetare som ett resultat av effektiviseringsåtgärderna. Här

kommer också fortsatt hantering och beredning av SAP, kompetensväxling, utbildningsbidrag samt avgångsvederlag skötas.

Vid april månads utgång är 11 SAP beviljade och godkända men inga avgångsvederlag. Vid maj månads utgång beräknas 20 SAP vara beviljade och två avgångsvederlag är under hantering.

I uppdraget i landstingets budget för 2007 ingår att utreda förutsättningarna för att överföra naturbruksgymnasierna Berga och Säbyholm till annan huvudman. Med stöd av Utvecklingskansliet kunde båda skolorna inlämna ansökningar till Skolverket om att bilda friskolor.

6. Verksamhetsförändringar

Vid årsskiftet 2006/2007 övergick de administrativa delarna av beställare vård till HSN-förvaltning och gymnasieutbildningarna överfördes till LSF.

7. Ledningens åtgärder

Förvaltningen räknar inte med några större avsteg från de givna budgetramarna.

8. Landstingets finanspolicy

Förvaltningen följer landstingets fastställda finanspolicy.

Göran Stiernstedt
Tf Landstingsdirektör