

**LANDSTINGSSTYRELSENS**  
**FÖRVALTNING**  
**DELÅRSRAPPORT**  
**2007**

**INNEHÅLLSFÖRTECKNING**

<b>TEXTKOMMENTARER FÖR DELÅRSRAPPORT JUNI MÅNAD ÅR 2007 .....</b>	<b>4</b>
<b>1. SAMMANFATTNING AV DELÅRSBOKSLUT .....</b>	<b>4</b>
<b>2. UTFALL FÖR PERIODEN JANUARI - JUNI 2007 .....</b>	<b>5</b>
2.1. INTÄKTER PERIODENS UTFALL .....	5
2.2. KOSTNADER PERIODENS UTFALL .....	6
2.2.1. <i>Personal</i> .....	7
2.2.2. <i>Övriga kostnader</i> .....	8
2.3. BUDGETAVVIKELSE PER FUNKTION SOMRÅDE .....	8
2.4. INVESTERINGAR PERIODENS UTFALL.....	9
2.5. BALANSRÄKNING.....	10
<b>3. HELÅRSPROGNOS.....</b>	<b>11</b>
3.1. INTÄKTER PROGNOSEN ÅR 2007 .....	11
3.2. KOSTNADER PROGNOSEN ÅR 2007 .....	11
3.2.1. <i>Personal</i> .....	11
3.2.2. <i>Övriga kostnader</i> .....	12
3.3. PROGNOSEN PER FUNKTION SOMRÅDE .....	12
3.4. INVESTERINGAR PROGNOSEN ÅR 2007 .....	13
<b>4. RISKFAKTORER.....</b>	<b>13</b>
<b>5. OMSTÄLLNINGÅTGÄRDER MED ANLEDNING AV STRUKTURFÖRÄNDRINGAR.....</b>	<b>13</b>
<b>6. VERKSAMHETENS OMFATTNING OCH INNEHÅLL .....</b>	<b>14</b>
<b>7. VERKSAMHETSFÖRÄNDRINGAR.....</b>	<b>26</b>
<b>8. LEDNINGENS ÅTGÄRDER.....</b>	<b>27</b>
<b>9. LANDSTINGETS FINANSPOLICY .....</b>	<b>27</b>
<b>10. PERSONAL .....</b>	<b>27</b>
<b>11. MILJÖ.....</b>	<b>27</b>
<b>12. ÖVRIGT .....</b>	<b>28</b>

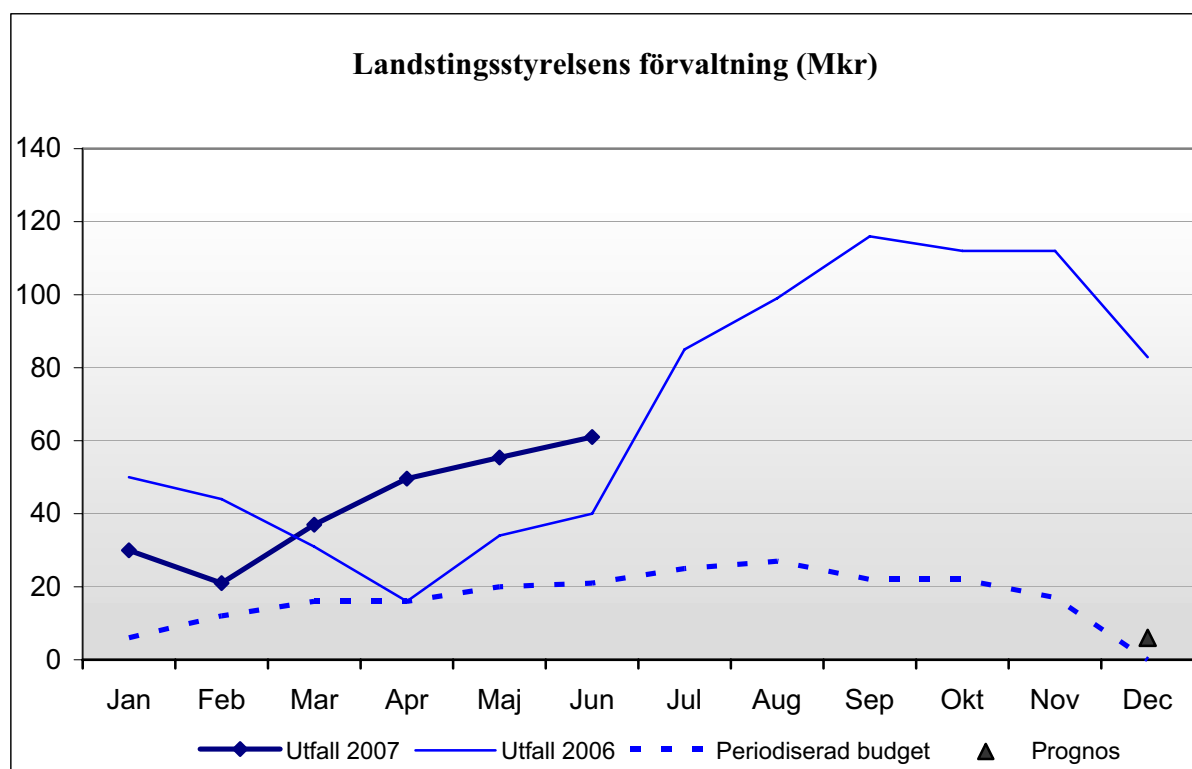
---

13.	BILAGOR .....	28
-----	---------------	----

## Textkommentarer för delårsrapport juni månad år 2007

Landstingsstyrelsens förvaltning

### 1. Sammanfattning av delårsbokslut



Resultatet t o m juni 2007 uppgår till + 61,2 mkr. För året beräknas ett överskott med 6,0 mkr.

## 2. Utfall för perioden januari - juni 2007

Resultaträkning	Ack utfall 0706	Ack utfall 0606	Förändring %	Periodens budget	Avvikelse %
Intäkter	1699	1709	-1%	1723	-1%
Kostnader	-1638	-1667	-2%	-1698	-4%
<i>varav personalkostnader</i>	-313	-362	-14%	-329	-5%
<i>varav övriga kostnader</i>	-1325	-1305	2%	-1369	-3%
Avskrivningar	-5	-4	25%	-6	-17%
Finansnetto	5	2	150%	2	150%
<b>Resultat</b>	<b>61</b>	<b>40</b>		<b>21</b>	

I 2006-års utfall ingår HSN-förvaltning. I 2007 års utfall och budget ingår inte längre HSN-förvaltning och Gymnasieutbildningen har tillkommit.

Resultatet för perioden januari-juni för Landstingsstyrelsens förvaltning är 61,2 mkr, vilket är 20,8 mkr bättre än motsvarande period föregående år.

Vid en jämförelse mellan utfallet t o m juni och periodiserad budget kan konstateras att utfallet överstiger den periodiserade budgeten med 40 mkr, av dessa avser avskrivningar och finansnetto 4 mkr. Överskottet förklaras främst av lägre personalkostnader, huvudsakligen p g a ej tillsatta tjänster då anställningsstopp råder, lägre politiska arvodeskostnader samt lägre driftkostnader

### Gymnasieutbildningen

Gymnasieutbildningen har endast externa intäkter, d v s inget landstingsbidrag utgår till verksamheten. Intäkterna som till ca 80 % består av intäkter för såld utbildning grundar sig på hur många elever som sökt sig till skolorna samt i viss mån försåld uppdragsutbildning.

### 2.1. Intäkter periodens utfall

De ackumulerade intäkterna t o m juni understiger den periodiserade budgeten med 1 %, vilket motsvarar -24 mkr.

Avvikelsen mot periodiserad budget förklaras i nedanstående tabell

Förklaringspost	Textkommentar	+/- mkr
GVD	Lägre intäkter än budgeterat pga lägre vidaredebiterade kostnader	-8,0
IT	Lägre vidarefakturerade kostnader än beräknat delvis beroende på lägre upparbetade kostnader	-16,7
Forum	Senarelagda intäkter avseende projekt, bl a Läkemedelsstrategi på Läkemedelscentrum	-4,5
Forum	Interna intäkter GVD-programmet	-5,0
Övriga funktionsområden	Högre intäkter än budgeterat	10,2
<b>S:a avvikelse intäkter</b>		<b>-24,0</b>

Verksamhetens intäkter är något lägre jämfört med motsvarande period år 2006. Den största anledningen till detta är organisatoriska förändringar 2007 som lett till både ökade och minskade intäkter. Dessutom har landstingsbidraget uppräknats 2007.

## 2.2. Kostnader periodens utfall

De ackumulerade kostnaderna t o m juni understiger den periodiserade budgeten med 4 %, vilket motsvarar + 60 mkr.

Avvikelsen mot periodiserad budget förklaras i tabellen nedan.

Förklaringspost	Textkommentar	+/- mkr
GVD	Lägre kostnader än beräknat	8,0
IT	Lägre personal- och driftkostnader	9,0
Kommunikation	Lägre driftkostnader	4,0
Ekonomi och finans	Lägre personal- och driftkostnader	1,9
Stabsfunktioner	Lägre personal- och driftkostnader	6,0
Forum	Lägre personalkostnader	6,1
Forum	Lägre kostnader i projektet Verksamhet i förändring, VIF	4,4
Forum	Lägre IT-kostnader för GVD inom Avdelningen för Vårdinformatik	16,7
Politiska	Senarelagda arvodes- och driftkostnader än beräknat	4,8
Övriga funktionsområden	Högre driftskostnader än beräknat	-0,9
<b>S:a avvikelse kostnader</b>		<b>60,0</b>

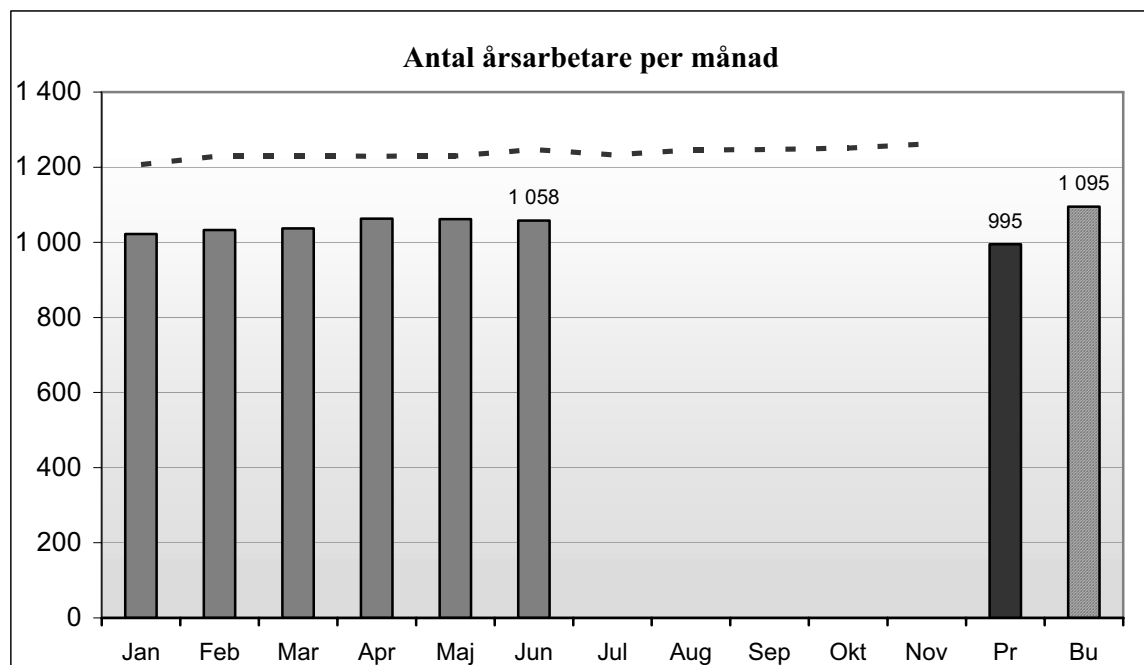
**2.2.1. Personal**

<b>Personal (Mkr)</b>	Ack utfall 0706	Ack utfall 0606	Förändring %	Periodens budget
Summa personalkostnader	-313	-362	-13,5%	-329
<i>varav förändr. semesterskuld</i>	-15	-15	0,0%	0
<i>varav lönekostnad</i>	-187	-222	-15,8%	-218
<i>varav pensionskostnad</i>	0	-1	-100,0%	0
Inhyrd personal	-2	-1	100,0%	0
<b>Summa bemanningskostnad</b>	<b>-315</b>	<b>-363</b>	<b>-13,2%</b>	<b>-329</b>
Sjukfrånvaromått (valt mått anges)	7	8		

Periodens personalkostnadsutfall är 313 mkr att jämföra med periodens budget på 329 mkr. De lägre personalkostnaderna i jämförelse mot budgeten förklaras av ej tillsatta tjänster främst inom IT och Forum samt lägre politiska arvodeskostnader än beräknat.

Personalkostnadsminskningen jämfört med samma period 2006 uppgår till 49 mkr, dvs -13,5 %. Avvikelsen förklaras huvudsakligen av lägre kostnader då beställarverksamheten överförs till HSN-förvaltning.

Kostnaderna för inhyrd personal uppgår till 1 524 tkr. Motsvarande period 2006 uppgick kostnaderna till 1 450 tkr.



Antalet årsarbetare<sup>1</sup> minskar med 189 årsarbetare mellan juni månad 2007 och samma månad föregående år. Förändringen beror främst på minskning av antalet årsarbetare pga överflytt till HSN-förvaltning samtidigt som antalet ökat bland annat beroende på övertagande av

<sup>1</sup> Årsarbetare (åa) = summerad sysselsättningsgrad i enlighet med koncerngemensamma systemet DI-Diver

gymnasieutbildningen. Verksamhetsförändringar har vid årsskiftet medfört att 345 årsarbetare har avförts från verksamheten och 128 tillförts, vilket belyses med nedanstående tabell. I antalet årsarbetare ingår from april 19 årsarbetare på Vårdhygien. Verksamheten överfördes till LSF i oktober 2006 men årsarbetarna registrerades i det personaladministrativa systemet i april.

Årsarbetare (antal)	Ack utfall 2007	Ack utfall 2006	Förändr. %
Totalt antal årsarbetare	1 058	1 247	-15%
<i>Varav förflyttning till HSN-förvaltning per 1/1-07</i>	-345		
<i>Varav övertagande av gymnasieutbildningarna per 1/1-07</i>	128		
<i>Övriga förändringar</i>	28		

Det redovisade utfallet denna månad är något lägre jämfört med föregående månad.

### 2.2.2. Övriga kostnader

De övriga kostnaderna är - 3%, dvs 44 mkr, lägre än budget och det beror som tidigare nämnts framför allt på lägre driftskostnader än beräknat t ex i senarelagda projekt.

### 2.3. Budgetavvikelse per funktionsområde

Budgetavvikelse (Mkr)	Utfall tom 0706	Periodiserad budget tom 0706	Avvik mot periodiserad budget 0706
<b>Funktionsområde</b>			
Forum	28,4	6,7	21,7
Utvecklingskansliet	0,0	0,0	0,0
FoUU	3,7	0,0	3,7
Administration	0,9	0,0	0,9
Ekonomi/Finans	5,7	0,0	5,7
IT	-11,4	0,0	-11,4
Kommunikation	4,8	0,0	4,8
Miljö	1,2	0,0	1,2
Personal	11,5	8,4	3,1
Stabsfunktioner exkl FoUU	6,0	0,0	6,0
Ägarstyrning	0,3	0,0	0,3
Koncernledning	6,8	6,3	0,5
Gymnasieutbildningen	-1,5	0,0	-1,5
Politiska kostnader	4,8	0,0	4,8
<b>S:A RESULTAT</b>	<b>61,2</b>	<b>21,4</b>	<b>39,8</b>

Forums avvikelse mot periodiserad budget förklaras främst av lägre kostnader inom Avdelningen för Vårdinformatik avseende GVD samt lägre kostnader för personal. Intäkterna är också lägre än beräknat.

Ekonomi/Finans överskott beror främst på ökade finansiella intäkter p.g.a. en förbättrad likviditet samt ej tillsatta tjänster.



ITs avvikelser mot periodiserad budget förklaras bl a av ökade kostnader för den nya telefonitjänsten (se vidare under 3.3 prognos per funktionsområde). Därutöver ökar konsultkostnaderna för etablering av "Effektförvaltning" som är en gemensam förvaltningsstruktur gällande olika lagringstjänster; eTjänstekort, Bat och Portal, EK och GVD lagringstjänst. Arbetet är nödvändigt för att kunna realisera de olika systemen inom GVD för användning i verksamheterna. Därutöver har intäkterna från "Nationell IT" blivit lägre än beräknat, då arbetet inom LSF ej utförts i planerad omfattning.

Kommunikations budgetavvikelse beror på lägre driftskostnader än beräknat, då visst utvecklingsarbete kommer att göras först under hösten.

Gymnasieutbildningens underskott förklaras av att Säbyholm har lägre intäkter p g a färre elever under våren.

De politiska kostnaderna är lägre än beräknat främst p.g.a. senarelagda arvodes- och driftkostnader.

#### 2.4. Investeringar periodens utfall

Investeringar (Mkr)	Utfall 2007-06-30	Budget 2007-12-31
Möbler	0,6	
Bilar	1,2	
Maskiner/inventarier	0,6	32,0
Datorer	0,5	
Pågående till- ny- och ombyggn	49,9	*66,0
<b>Periodens investeringar</b>	<b>52,8</b>	<b>98,0</b>

Under året har investeringar gjorts som avser bil, maskiner samt möbler i A-huset och Fatburen 2. Under juni månad har ytterligare investeringar gjorts i inventarier och datorer. Pågående till- ny- och ombyggnad avser projektering av Nya Karolinska Solna och uppgår till 49,9 mkr.

\*Enligt LS-beslut, LS0612-2069, ska LSF tillföras totalt 83 mkr för Nya Karolinska Solna.

## 2.5. Balansräkning

BALANSRÄKNING (Mkr)	Ack utfall 0706	Budget 0712	Ack utfall 0606	Förändring utfall 0706/ utfall 0606	Förändring utfall 0706/ budget 0712
<b>TILLGÅNGAR</b>					
Anläggningsstillgångar	99	137	45	120%	-28%
Omsättningstillgångar	805	843	822	-2%	-5%
<i>varav kassa och bank</i>	421	302	431	-2%	39%
<b>S:A TILLGÅNGAR</b>	<b>904</b>	<b>980</b>	<b>867</b>	<b>4%</b>	<b>-8%</b>
<b>EGET KAPITAL</b>					
EGET KAPITAL	81	20	60	35%	305%
AVSÄTTNINGAR (+ ev Minoritetsintresse)	13	13	14	-7%	0%
<b>SKULDER</b>					
Långfristiga skulder	4	2	2	100%	100%
Kortfristiga skulder	806	945	791	2%	-15%
<b>S:A SKULDER &amp; EGET KAPITAL</b>	<b>904</b>	<b>980</b>	<b>867</b>	<b>4%</b>	<b>-8%</b>

Tillgångarna har totalt ökat med 37 mkr jämfört med motsvarande period föregående år. Anläggningstillgångarnas ökning med 54 mkr avser bl a övertagande av NKS-projektet (+50 mkr) och övertagen reversfordran för gymnasieutbildningen (+6 mkr). Omsättningstillgångarna har minskat med 17 mkr, varav 80 mkr avser minskning av externa projekt inom Forum, kundfordringar har ökat med 57 mkr (bl a vidarefakturerings av verksamhet som övergått till HSN Förvaltning) samt ökning beroende på övertagande av gymnasieutbildningen.

Det egna kapitalet har ökat med 21 mkr beroende på att periodens resultat ökat jämfört med föregående år. Ökningen med 15 mkr av de kortfristiga skulderna hänförs till minskade externa projekt inom Forum (-112 mkr), en ökning av leverantörsskulden med 113 mkr (varav 70 mkr avser internfakturerings inom SLL) samt ökning av förutbetalda intäkter (+15 mkr) vilket bl a avser övertagande av gymnasieutbildningen.

### 3. Helårsprognos

<b>Resultaträkning</b>	Prognos 0706	Budget 0712	Avvikelse %	Bokslut 0612	Budget förändr.
Intäkter	3310	3310	0,0%	3423	-3,3%
Kostnader	-3298	-3303	-0,2%	-3339	-1,1%
<i>varav personalkostnader</i>	-655	-657	-0,3%	-729	-9,9%
<i>varav övriga kostnader</i>	-2643	-2646	-0,1%	-2610	1,4%
Avskrivningar	-11	-11	0,0%	-9	27,9%
Finansnetto	5	4	25,0%	7	-43,7%
<b>Resultat</b>	<b>6</b>	<b>0</b>		<b>83</b>	

Periodens resultatprognos är 4 mkr.

#### 3.1. Intäkter prognos år 2007

Verksamhetens intäkter förväntas följa budget.

Den budgeterade intäktsminskningen i jämförelse med helårsbokslut 2006 är -3,3 %. Den huvudsakliga anledningen till intäktsminskningen är lägre landstingsbidrag.

Finansnettot beräknas bli bättre än budgeterat då de finansiella intäkterna förväntas öka.

#### 3.2. Kostnader prognos år 2007

Verksamhetens kostnader förväntas bli något lägre än budget. Detta beror på lägre personal- och driftkostnader. Den budgeterade kostnadsminskningen i jämförelse med helårsbokslut 2006 är -1,1 %.

##### 3.2.1. Personal

<b>Personal (Mkr)</b>	Prognos 2007	Budget 2007	Avvik %	Bokslut 2006	Budget förändr.
Summa personalkostnader	-655	-657	-0,3%	-729	-9,9%
<i>varav förändr. semesterskuld</i>	0	0	0,0%	-7	
<i>varav lönekostnad</i>	-436	-437	-0,2%	-464	-5,8%
<i>varav pensionskostnad</i>	0	0	0,0%	-11	
Inhyrd personal	-2	-1	100,0%	-3	-66,7%
<b>Summa bemanningskostnad</b>	<b>-657</b>	<b>-658</b>	<b>-0,2%</b>	<b>-732</b>	<b>-10,1%</b>
Antal sjukdagar/anställd					

Personalkostnadsminskningen förväntas uppgå till -10,2 % jämfört med årsbokslut 2006. Vilket i huvudsak förklaras av minskat antal årsarbetare på grund av verksamhetsförändringar.

Lönekostnaderna, vilka utgör den största delkomponenten av personalkostnaderna, förväntas minska med drygt 5,8 %, dvs. 28 mkr jämfört med årsbokslut 2006. Den förväntade lönekostnaden är något lägre än budget delvis på grund av att beviljade SAP beräknas träda i kraft under senare delen av året.

Kostnaderna för inhyrd personal prognostiseras uppgå till 2 mkr och kostnaderna hänförs till verksamhet inom LSF Ekonomi, Forum och Smittskydd.

<b>Årsarbetare (antal)</b>	<b>Prognos 2007</b>	<b>Budget 2007</b>	<b>Avvikelse %</b>
Totalt antal årsarbetare	995	1 095	-9%
<i>varav verksamhetsförändring 1</i>			
<i>varav "</i>			
<i>varav "</i>			

Det förväntade antalet årsarbetare beräknas understiga budget med 100 i slutet av året.

### 3.2.2. Övriga kostnader

Verksamhetens kostnader förväntas bli något lägre än budget.

### 3.3. Prognos per funktionsområde

<b>Budgetavvikelse (Mkr)</b>	<b>Prognos 0706</b>	<b>Avvik mot periodiserad budget 0706</b>
<b>Funktionsområde</b>		
Forum	6,5	21,7
Utvecklingskansliet	0,0	0,0
FoUU	0,0	3,7
Administration	5,0	0,9
Ekonomi/Finans	7,7	5,7
IT	-17,6	-11,4
Kommunikation	0,0	4,8
Miljö	0,4	1,2
Personal	2,0	3,1
Stabsfunktioner exkl FoUU	2,0	6,0
Ägarstyrning	0,0	0,3
Koncernledning	0,0	0,5
Gymnasieutbildning	0,0	-1,5
Politiska kostnader	0,0	4,8
<b>S:A RESULTAT</b>	<b>6,0</b>	<b>39,8</b>

Forums prognostiserade överskott på + 6,5 mkr, är till största del hänförligt till AVI, Avdelningen för Vårdinformatik. Avdelningen hade 33,5 mkr avsatt i budget för köp av interna IT-tjänster av LSF IT. Arbetet har av olika orsaker försenats men beräknas komma igång under hösten. Detta tillsammans med lägre intäkter föranleder en prognos om + 5 mkr för AVIs del.

Forums prognos i övrigt utgörs av ett överskott på + 3 mkr på Forum staben som främst är hänförligt till ett överskott i projektet VIF, Verksamhet i förändring, samt ett underskott på Läkemedelscentrum om 1, 5 mkr.

Administrationens prognostiserade överskott på 5,0 mkr beror främst på lägre personalkostnader samt att införandet av ett nytt ärende- och dokumenthanteringssystem har försenats samt färre antal hedersbelönade än beräknat.

Ekonomi/Finans prognos om 7,7 mkr hänförligt sig främst till ej tillsatta tjänster, bl a beroende på svårigheter att rekrytera kvalificerade upphandlare. Därutöver har de finansiella intäkterna ökat.

IT prognostiserar ett underskott med 17,6 mkr, vilket främst förklaras av att det under året har uppstått problem med införandet av den nya telefonitjänsten. Detta har bl a medfört ökade driftkostnader p g a förlängda driftavtal och kan påverka det ekonomiska utfallet under året. För e-tjänstekortstjänsten görs en viss nedjustering av kortvolymen för året, vilket medför lägre intäkter än beräknat. Därutöver prognostiseras intäkterna från ”Nationell IT” bli lägre än budgeterat.

Överskottet på personal beror på senarelagda utbildningsinsatser.

Stabens överskott är hänförligt till Smittskyddsenheten och beror på lägre personal- och driftkostnader.

### 3.4. Investeringar prognos år 2007

	Årsprognos 2007 månad 0706	Årsbudget 2007 enligt LF-beslut dec 2006
<b>Investeringar (tkr)</b>		
Årets investeringar M / I	98,0	*98

\* Se sid 9

## 4. Riskfaktorer

Om nya huvudmän blir aktuellt för Gymnasieutbildningen under budgetperioden uppstår förändringar som i dagsläget inte går att förutse.

## 5. Omställningsåtgärder med anledning av strukturförändringar

För att hantera omställningsåtgärder inom LSF samt HSN-förvaltning har ett "omställningskansli" bildats inom HR-avdelningen. Kansliet har till uppgift att medverka till att hantera nya placeringar av medarbetare som ett resultat av effektiviseringsåtgärderna. Här kommer också fortsatt hantering och beredning av SAP, kompetensväxling, utbildningsbidrag samt avgångsvederlag skötas.

Vid juni månads utgång är 40 SAP beviljade och ytterligare SAP och avgångsvederlag är under hantering.

I uppdraget i landstingets budget för 2007 ingår att utreda förutsättningarna för att överföra naturbruksgymnasierna Berga och Säbyholm till annan huvudman. Med stöd av Utvecklingskansliet kunde båda skolorna inlämna ansökningar till Skolverket om att bilda friskolor.

## 6. Verksamhetens omfattning och innehåll

Landstingsstyrelsens förvaltnings (LSF) budget omfattar administrationen av den centrala förtroendemannaorganisationen, landstingsfullmäktige och landstingsstyrelsen med utskott, Koncernledning, FoUU-medel samt övriga LSF.

LSF är ett stöd för koncernledning, landstingsstyrelsen och dess utskott. Utifrån en funktionsorienterad organisation skall förvaltningen ge service till den politiska processen samt utgöra en resurs för koncernledningens uppdrag att samordna och följa upp koncernens verksamhet.

En omfattande översyn av förvaltningen i syfte att effektivisera och rationalisera arbetet pågår för närvarande. Ett förslag till ny organisation kommer att presenteras under hösten.

Direkt under landstingsdirektören och biträdande landstingsdirektören finns flera stabsfunktioner. Ledningsstab, Säkerhetsfrågor samt EU, IRS rapporterar till landstingsdirektören. Staber som hanterar Smittskydd, Katastrofplanering samt FoUU rapporterar till biträdande landstingsdirektören.

Vidare finns sedan årsskiftet ett utvecklingskansli inrättat.

Funktionsområdena är: Forum, Utvecklingskansliet, Staberna, Administration, Ekonomi/Finans, IT, Kommunikation, Miljö, Personal samt Ägarstyrning.

Från och med 2007 redovisas Beställare Vård i ny nämnd, Hälso- och sjukvårdsnämnden.

### Forum

Forum för kunskap och gemensam utveckling består av tre delar som hålls tätt samman via ledningsstrukturen.

Landstingets tre prioriterade utvecklingsområden är det som bär Forumtanken. Utvecklingsdirektörens ansvar är att samordna dessa områden och använda landstingets resurser i arbetet. De fasta resurserna för arbetet inom utvecklingsområdena skall vara små och en stabsfunktion finns med uppgift att koordinera detta arbete. Två centrumbildningar (Centrum för folkhälsa, CFF, och Centrum för vårdutveckling, CVU) är de resurser som finns inom Forum och stödjer de strategiska utvecklingsområdena. Mål för Forums arbete utgår utifrån folkhälsopolicyn och de åtta uppföljnings- och utvecklingsområden som fullmäktige beslutat om för vården.

För Forum handlar verksamhetsförändringar i stort om förändrad uppdragsportfölj. En verksamhetsförändring inom CFF är Alkohollinjen, en stödtjänst för personer som vill minska sin alkoholkonsumtion, som startade i januari. Flera diskussioner kring potentiellt stora verksamhetsförändringar pågår framför allt kring KFA, och att återta reception och vaktmästeri. Inga större förändringar är dock genomförda under första halvåret 2007.

Större uppdrag som påverkat resursanvändning, personalstat och organisation är: Att ta fram en funktionsförvaltningsmodell/organisation för de stödtjänster som tas fram inom GVD-programmet. Som del av detta har projektet e-farm som utvecklat processer för förvaltning av läkemedelstjänster avslutats och skall nu implementeras i ny organisation inom CVU/LMC. Uppstart av det sk. Specialläkemedelsprojektet som är ett samarbete mellan vården, HSN och Forum. En Patientsäkerhetsfunktion och en Processtödsfunktion har etablerats i CVU. Under 2007 arbetar man bl a med följande uppdrag på Forums två centrum.

### **Centrum för Folkhälsa**

**Avdelningen för Folkhälsoarbete** arbetar med ett antal olika områden t ex med prevention av övervikt genom stöd till BVC, MVC och skolor, förebyggande av tobaksbruk genom stöd till skolor, primärvård etc och individuellt rökslutarstöd/Sluta-röka-linjen. En motsvarande stödfunktion för riskbrukare av alkohol – alkohollinjen är under uppbyggnad. Stöd till alkoholförebyggande arbete i primärvården: SLL:s riskbruksprojekt samt stöd till Våldsutsatta kvinnor och Operation Kvinnofrid som är en myndighetssamverkan. Kommunikationsinsatser för sexualitet och hälsa – fråga Olle, ungdomsinriktade hemsidor Kondom.nu och P-guiden.nu och utbildningsmaterial för skolor. Stöd till ungas psykiska hälsa, genom kartläggning och metodstöd till skolor. Genomförandestöd till landstingets folkhälsopolicy. Utvärdering och vidareutveckling av metoder för hälsofrämjande och sjukdomsförebyggande arbete.

**Avdelningen för Socialmedicin och epidemiologi** följer utvecklingen av hälsa och sjukdom i befolkningen, generellt samt på specifika områden som hjärt-kärl, diabetes, reumatism, ryggsmärta, epilepsi, övervikt och psykisk hälsa. I arbetet ingår folkhälsorapportering, särskilt hälsan bland socialt och ekonomiskt utsatta grupper och behovsindex som underlag för resursfördelning och analys av vård på lika villkor. Avdelningen tar fram en hälsoekonomisk analys av bl a sjukfrånvaro, folkhälsoarbete och ekonomiska styrmedel inom mödravården, hälsorelaterad livskvalitet (EQ-5D) och kvalitetsjusterade levnadsår (QALY).

**Avdelningen för Arbets- och miljömedicin** har högspecialiserat patientarbete med sjukdomar orsakade av arbete, miljö och konsumentprodukter. I arbetet ingår: Kartläggning och analys av risker, t ex luftföroreningar, buller, psykosocial och fysisk arbetsmiljö.

Expertstöd angående kollektivtrafik, vägbyggande, regionplanering, framtagning av gränsvården och upphandling. Rådgivning till ungdomars yrkesval, webbsidan [jobbafrisk.se](http://jobbafrisk.se). Stöd till företagshälsovård, primärvård, specialistvård, mödra- och barnhälsovård och myndigheter, som t ex kommuner och länsstyrelse.

**Nationellt centrum för Suicidforskning och prevention** arbetar kartläggning, metodutveckling och kompetensutveckling/utbildning.

### **Centrum för vårdutveckling**

**Läkemedelscentrum** arbetar med ett antal olika uppdrag. Dessa uppdrag avser; Fortbildning, Kloka listan, Expertgrupper, Beslutsstöd/Janus, E-recept, Gemensam läkemedelslista., Svensk informationsdatabas för läkemedel/SIL och Upphandlingsstöd. Särskilda insatser genomförs kring nya kostsamma läkemedel; bedömning, beslutsstöd och uppföljning.

**Vårdinformatik/Beskrivningssystem för vården** arbetar med Termer/begrepp. Några av dessa termer och begrepp är; Klassificering, kodning (DRG och KVÅ) samt Självkostnader/viktlistor.

**Medicinska program och Kunskapsstöd/behandlingsrekommendationer** jobbar med kunskapssammanställningar, Medicinskt programarbete MPA. Lättillgänglighet för användare, t ex via VISS. Genomförandestöd och handledning.

**Kvalitet och uppföljning** arbetar med öppna jämförelser. Några av de jämförelser som görs avser Nationella kvalitetsregister samt övriga kvalitetsindikatorer som t ex EQ-5D.

CVU arbetar med praktiskt utvecklingsstöd till vården och stöd till nätverk i vården, t ex Verksamhet i förändring/VIF och Värdeialogen. Försäkringsmedicin. Patientsäkerhetsfunktion åt landstingets patientsäkerhetskommitté vilket innefattar ledarträning, processtöd till vårdteam, kvalitetskostnader, avvikelseystemet HändelseVis, kulturfrågor med mera.

### **Utvecklingskansliet**

Kansliet ansvarar för att bereda frågor om mångfaldsarbete inom hälso- och sjukvården inklusive tandvården. Utvecklingskansliet har vidare samordningsansvar för utvecklingsarbetet av ersättningssystemen inom sjukvården.

Uppdraget innebär strategiskt liksom operativt samordningsansvar för en ökad mångfald av driftsformer. Exempel på modeller som kansliet arbetar med är avknoppning och utmaningsrätt. Inom primärvården pågår arbete med att skapa en ny modell inför 2008 som innebär fri etablering genom auktorisation av vårdgivare och ett ökat inslag av kundval för länets invånare.

Arbetet med att utveckla nytt ersättningssystem inom psykiatrin har påbörjats. Ett utredningsarbete har startats för att utreda nya driftsformer för Folk tandvården.

### **Staberna**



Landstinget bedriver forskning, utveckling och utbildning kopplat till flera av sina verksamhetsområden. Inom hälso- och sjukvården är **FoUU-arbetet** en integrerad del av hälso- och sjukvården.

Tillsammans med ansvaret att driva en väl fungerande hälso- och sjukvård har landstinget också ansvar för att vården ständigt utvecklas och förbättras. Därför satsas stora ekonomiska resurser på forskning, utveckling och utbildning (FoUU).

Den forskning och utveckling som bedrivs har betydelse för utvecklingen av hälso- och sjukvården i hela landet och är på vissa områden även internationellt banbrytande. En viktig orsak till detta är det långvariga samarbetet med Karolinska Institutet (KI).

Landstinget har också del i ansvaret för de vårdinriktade utbildningar som bedrivs inom regionens gymnasie- och högskolor, främst genom att professionell handledning och kliniska utbildningsplatser tillhandahålls.

På den politiska nivån leds FoUU-frågorna av ett, direkt under landstingsstyrelsen placerat särskilt FoUU-utskott. På tjänstemannanivån leds FoUU-frågorna i landstinget från Landstingsstyrelsens förvaltning (LSF) via ett FoUU-kansli som är direkt underställt biträdande landstingsdirektören och placerat i dennes stab.

En ledningsgrupp KI/SLL och två beredningsgrupper utgör den formella samarbetsorganisationen inom ALF-samarbetet med Karolinska institutet.

Under 2007 satsar landstinget och staten cirka 1,25 miljarder kronor tillsammans på forskning, utveckling och utbildning inom hälso- och sjukvården. Ungefär 40 % av pengarna investeras i utbildning och 60 % i forskning och utveckling.

**Funktionen Säkerhet** i koncernledningsstaben omfattar tre delar. De är koncernsäkerhet, säkerhetsskydd enligt säkerhetsskyddslag och säkerhet för LSF. Arbetet är inriktat på att verkställa landstingsfullmäktiges och landstingsstyrelsens beslut i Policy och riktlinjer för säkerhet inom SLL och krishanteringsplanen.

Tillsammans med enheten för Vårdhygien ingår Smittskyddsenheten i **Avdelningen för Smittskydd och Vårdhygien**.

Smittskyddsenhetens verksamhet syftar till att minimera smittsamma sjukdomars utbredning bland befolkningen. Det innebär att ha det övergripande ansvaret för smittskyddet genom att planera, organisera och leda smittskyddet inom länet. Vidare verkas för effektivitet samordning och likformighet samt information till allmänheten inom smittskyddets område. Enheten Vårdhygien som organisatoriskt tillfördes avdelningen 1 oktober, 2006, fungerar som en konsultativ expertfunktion.

**Sekretariatet för Internationellt och regionalt samarbete (IRS)** arbetar med SLLs internationella och regionala kontakter. Arbetet utgår från samarbets- och samverkansavtal som slutits mellan SLL och olika parter och grundar sig på de av landstingsfullmäktige

beslutade riktlinjerna för landstingets internationella arbete.

**Regionala enheten för kris- och katastrofberedskap, REK**, svarar för den katastrofmedicinska planeringen och beredskapen i SLL. Några av huvuduppgifterna är utvecklingsfrågor inom arbetsområdet, upphandling av katastrofmedicinska utbildningar samt omvärldsbevakning. Bland avdelningens aktiviteter under året kan nämnas planeringen, genomförandet och utvärderingen av ledningsövningen SAMÖ 2007

**Juridiska avdelningen** ger kvalificerad rådgivning och service till politiker och tjänstemän och bidrar därmed till en hög rättssäkerhet i landstingets verksamheter. Under året har mycket arbete krävts av juristerna för att bistå HSNförvaltningen och Utvecklingskansliet i arbetet med ett system för kundval/vårdval som ska genomföras 2008.

### **GVD**

Från och med 2006 hanteras de GVD-relaterade utvecklingskostnaderna direkt under Koncernledningen, men LSFIT har i uppdrag att utföra flera av projekten i GVD-programmet. GVD-programmets budget om 80 mnkr finansieras via intäkter från Koncernfinansiering via månadsvis avräkning.

GVD-programmet etablerades under hösten 2005 för att ansvara för de tillämpningar och stödtjänster som skall göra det möjligt för patienter och vårdpersonal att ta till vara de möjligheter som skapas. GVD-programmet ansvarar för prioritering och genomförande av de projekt som krävs för att GVD-målen skall uppnås. Budgetmässigt omfattas GVD-programmet främst av löpande utvecklingskostnader i de olika projekten, medan personalkostnader samt vissa andra mer löpande etableringskostnader redovisas hos de olika förvaltningar, som är engagerade i arbetet med genomförandet av GVD.

GVD-programmet i sin nuvarande form upphör vid årsskiftet. I Budgeten 2007 uttalades att arbetet skulle utföras i linjeorganisationen. För närvarande medför som resultat av pågående IT-översyn att inga nya GVD-projekt startar, utan de som nu pågår bedrivs vidare. Först när utredningen är avslutad och framtida finansiering finns kommer ev nya projekt att påbörjas. Det främsta problemet är hur man löser finansieringen av såväl utvecklings-, anslutnings-, och etableringskostnaderna för kostnader kopplade till GVD.

Här upptas ett antal projekt/områden, där arbete pågår under året:

- E-arkivering. Karolinska Sjukhuset använder e-arkiv för att "ladda ner" ett stort antal journaler från det nedlagda journalsystemet BMS.
- Bat och Portal. Fortsatt arbete med etablering av den avtalade Tjänsten
- Beställning och svar. Utvecklingsarbete pågår för att färdigställa beställnings- och provtagningsdelen för laboratoriesvar.
- Patientens Läkemedelsinformation (PLI). En pilot för att kunna få ta del av patientens läkemedelsförteckning från Apoteket planeras i höst.
- Viisa. Patientens vårdöversikt. Om/när beslut tas så ska ett utvecklingsarbete startas utifrån den kravspecifikation som finns.

- GVD-pilot Norrtälje. En första version har avslutats och ny fas har inletts med de erfarenheter som föregående gett.
- Anslutning. Arbete är påbörjat med Södersjukhuset och Karolinska Sjukhuset.

### **Administration**

Funktionsområdet innehåller avdelningarna Kansli, LSF Service, Landstingsarkivet samt Travel Management. Inom avdelningen Kansli administreras också de politiska kostnaderna.

**Kansliavdelningen** ger administrativ service åt i första hand landstingsfullmäktige och dess presidium, landstingsstyrelsen, de olika utskotten och dess beredningar. Avdelningen ansvarar också för ärendesamordning inom LSF, registraturet, IT-säkerhetsfrågor.

Avdelningen har också ett ansvar för administrativ utveckling inom LSF bland annat med uppdraget att utveckla eller upphandla ett nytt system för diarium, politisk ärendehantering och dokumenthantering.

Vidare förvaltas det av landstingsfullmäktige antagna handikappprogrammet samt handlingsplanen för barnkonventionen.

Under året har Projektet e-dok24 – nytt system för diarie-, ärende- och dokumenthantering bedrivits inom avdelningen. Ett provprojekt har startats i syfte att erhålla ett genomarbetat beslutsunderlag inför val av system. Tester har genomförts av förordat system. Driftstart beräknas till årsskiftet 2007/2008.

Andra verksamheter under första halvåret att nämna är ny samverkansmodell för handikapporganisationerna, införande av e-Tjänstekortorganisation, framtagande av lokala säkerhetsföreskrifter samt införande av nya dokumentmallar.

**LSF Service** hanterar frågor rörande Post och transport, Fastighetsservice, Reception och administration, Tryckeri samt Säkerhet. Avdelningens serviceområden har stor geografisk spridning vilket kräver en effektiv och planerad organisation. Det bör också nämnas att avdelningen hanterar ca 300 avtal fördelade på fastighetshyror, kopiatorer mm.

LSF arbetar för närvarande med sju olika utvecklingsprojekt som syftar till ett nytt proaktivt och samordnat arbetssätt som förenklar för brukarna samt optimerar bemanningen. Några av projekten:

*Servicecenter med IT stöd* som syftar till att samordna mottagning av beställningar frågor mm. Till detta ska relevanta IT-stöd kopplas.

Vidare bedrivs ett projekt som syftar till att införa ett decentraliserat arbetssätt genom sk *Husvärdar*.

**Landstingsarkivet** består av verksamheterna Arkiv och biobankscentrum. Dessa är i sin tur indelade i fyra enheter, Tillsyn, Depå, IT och Regionalt Biobankscentrum (RBC).

Landstingsarkivet är enligt arkivreglementet tillsynsmyndighet för hela SLL och depå för handlingar från alla landstingets verksamheter.

Arbetet med att bygga ut Landstingsarkivets eArkiv, för att kunna bevara digitalinformation för framtiden, fortsätter.

Efterfrågan på avdelningens sakkunskap ökar ständigt med tanke på omorganisationer och privatiseringar. Som ett led i arbetet att synliggöra verksamheten finns flera kontakter utanför SLL genom bl a hemsidan och föreläsningar på seminarier.

Vidare kan nämnas att arbete pågår med att förbättra och effektivisera verksamhetsprocesserna och därmed stödsystem för sökning, förtecknande av arkiv, kvalitetssäkring och informationsspridning.

**Avdelningen Travel management** ansvarar för rese- och representationsfrågor övergripande för landstinget. En viktig uppgift är att effektivisera allt som rör resor och konferenser. Avdelningen arbetar även aktivt för att möten och konferenser ska genomföras i SLLs egna lokaler. Avdelningen ansvarar även för representationsvåningen i Graverska huset samt utdelning av hedersbelöningar.

Informationsinsatser genomförs för att möjliggöra för resenärer att själva boka sina resor via internet. Självbokningssystemet (onlinebokning) introduceras fortlöpande inom SLL.

**Gymnasieutbildning**, dvs skolorna Berga och Säbyholm finns under landstingsstyrelsen sedan årsskiftet. Båda skolorna har till Skolverket inlämnat ansökningar om att få starta friskola. Svar från Skolverket beräknas inkomma runt årsskiftet 2007/2008.

## **Ekonomi/Finans**

Ekonomi och Finans innehåller 4 avdelningar, LSF Ekonomi, Ekonomi och verksamhetsstyrning, Koncernredovisning samt Upphandling.

Uppdraget för avdelningen **LSF Ekonomi** är att ansvara för hela förvaltningens budget och redovisning. Avdelningen är en servicefunktion till Koncernledningen samt centrala funktioner. Vidare sköts redovisningen åt HSN på uppdrag sedan årsskiftet 2006/2007.

Avdelningen ansvarar också för redovisningen för Regionplane- och trafiknämnden (RTK), Patientnämnden samt Skadekontot.

Under första halvåret har ett omfattande utvecklingsarbete genomförts med syftet att anpassa redovisningen i den nya HSN-förvaltningen till en ny motpart. Projektet har genomförts med lyckat resultat och det som nu återstår är att hitta nya och effektiva arbetsmetoder för att fullgöra redovisningsuppdraget gentemot HSN:s förvaltning.

Nya resultatrapporter för LSF har tagits fram. En utvärdering ska ske under 2007.

Det styrkortsprojekt som startades redan under 2006 har genomförts och avslutat i början av

året. Arbetet har bl a inneburit att tydligare målformulering och bättre samarbetsformer har skapats. Arbetet med styrkort är nu implementerat i avdelningens löpande planeringsarbete.

En utredning av om en eventuell outsourcing av avdelningen skulle leda till positiva ekonomiska effekter med bibehållen kvalitet pågår.

Avdelningen för **Ekonomi- och verksamhetsstyrning** har som övergripande uppdrag att:

- Följa upp och analysera SLLs verksamhet och se till att Koncernledningen har rätt beslutsunderlag vid rätt tidpunkt.
- Ansvara för SLLs ekonomistyrning (budget, budgetprocess, nyckeltal mm)
- Följa upp samtliga förvaltningar/bolag/resultatenheter inom SLL – koncerncontrolling
- Driva och delta i koncernövergripande projekt relaterade till ekonomistyrning och verksamhetsuppföljning.

Avdelningen har under året tagit fram underlag för majoritetens respektive oppositionens arbete med budgetdirektiven för 2008.

Under perioden har också arbetet med att utveckla landstingets investeringsprocess fortsatt. Arbetet bedrivs i projektform med stöd av konsulter. Fortsatt arbete har skett med att leda landstingets arbete med projekt Citybanan, vilken fått slutligt klartecken från regeringen och arbetet kommer därmed att gå in i ett intensivt skede.

Avdelningen stödjer också NKS-projektet i arbetet med att utvärdera möjligheterna för att helt eller delvis finansiera NKS med PPP/OPS.

**Koncernredovisning** arbetar inom sitt verksamhetsområde med att:

- Stödja landstingets ledning med ekonomiskt beslutsunderlag.
- Bidra till att säkerställa att landstingets förvaltningar och bolag följer utfärdade lagar, rekommendationer och anvisningar.
- Koncernövergripande uppföljning och analys inom det ekonomiska området.
- Koncernredovisning ska vara normbildande inom redovisningsområdet i landstingssektorn.

Avdelningen ansvarar bl a för arbetsprocesserna kring månadsbokslut, delårsbokslut och årsbokslut, konsolidering av likviditetsprognoser, samt rådgivning, utbildning och information i redovisningsfrågor.

Avdelningen är inne i en intensiv omstöpning som kommer att innebära effektivisering och anpassning till uppdraget.

**SLL Upphandling** är LSFs avdelning för upphandlingsfrågor. Avdelningen är en strategisk resurs till landstingsledningen genom att :

- Vara aktiv initiativtagare till att identifiera områden som genom effektiviseringar/rationaliseringar kan ge betydande besparingar för SLL och inspirera till samverkan/samordning av upphandling/inköp inom dessa områden.
- Ha en aktiv roll vad avser utveckling och bevakning av upphandlings- och avtalsområdet.
- Vara specialist i upphandlings- och avtalsfrågor samt savar för att våra uppdrag sker inom juridiska ramar.

Under året har en omorganisation genomförts. Orsaken har varit bla att vid genomförandet av SMILprojektet har det framkommit att en ytterligare satsning av dels förberedelsearbetet av upphandlingarna och dels uppföljningen av avtalen skulle förbättra det totala resultatet av upphandlingsarbetet.

Avdelningen är nu organiserad i tre enheter, Upphandlingsenheten, Controllerenheten samt Specialistenheten.

## **IT**

Funktionsområdet IT omfattar Enheten för Infrastruktur och stödsystem och Enheten för GVD/Utveckling. Dessutom finns en grupp med gemensamma stödresurser inom ekonomi och projektkontoret direkt under avdelningschefen.

Funktionen sköter den löpande förvaltningen av koncerngemensamma system och arbetar med att driva IT-utvecklingen framåt på ett för verksamheterna effektivt sätt. Från och med 2006 hanteras de GVD-relaterade utvecklingskostnaderna direkt under Koncernledningen. Funktionen IT bidrar dock med en stor andel av sin personal för att tekniskt realisera uppdraget från GVD-programmet.

Inom SLL pågår en översyn av IT-organisationen och IT-kostnader som kan komma att få följdverkningar både organisatoriskt och ekonomiskt. Kunskap om resultatet av översynen finns ännu ej då den inte är klar, men syftet är att åstadkomma lägre kostnader för IT-verksamheten inom SLL totalt.

Anställningsstoppet har medfört att befattningar inte har kunnat tillsättas samt att uppdrag (bl a från Forum) inte har kunnat uppfyllas, med lägre intäkter som följd.

Etableringen av Effekt-förvaltning – gemensam förvaltningsstruktur gällande olika tjänster; eTjänstekort, Bat och Portal, EK och GVD lagringstjänst – sker med hjälp av konsulter och i klart reducerad form pga anställningsstoppet, vilket medför ökade kostnader. Om arbetet med etablering ej kan fullföljas kan det medföra att förvaltningsorganisationen för GVD inte är redo att ta över från GVD-utvecklingsprojekt framöver.

## **Kommunikation**

Kommunikationsavdelningen ska medverka till att öka kunskapen och förståelsen för Stockholms läns landstings uppdrag och tjänster. Avdelningen ska arbeta för tydliga, samordnade budskap och aktiviteter i koncernövergripande frågor.

Vissa delar av avdelningen bl a Vårdguiden överförs till HSNs förvaltning under året. i denna förvaltningsberättelse beskrivs översiktligt även de verksamheter som överförs.

Avdelningen ansvarar också för ett samordnat pressarbete och för LSFs bibliotek.

För att nå målgrupperna arbetar avdelningen med fyra koncept där kanalerna ska samspela och förstärka varandra. Dessa är:

- Vårdguiden (e-tjänst och per telefon, Tidningen Vårdguiden, Blå sidor till telefonkatalogerna samt annonser och annat informationsmaterial)
- Väljare/skattebetalare (webbplats, Landstingssidan, Närradio, Chatt, Informationsmaterial)
- Landstingsfinansierade vårdgivare (Uppdragsguiden, BV-nytt, Press)
- Internt (Bl a Chefsbrevet, Sting, Webb, Intranätet)

Aktiviteter att nämna under 2007 är bland annat kommunikationsplanering i ett 20-tal vårdinformationsprojekt samt ett 10-tal projekt på uppdrag av koncernledningen bl a GVD. Vidare har utbildningar genomförts för redaktörer på intranät och sll.se samt för användandet av den grafiska verktygslådan.

Avdelningen har producerat Årsredovisningen 2006 inklusive kortversion. Dessutom har deltagande skett i arrangerandet av flera utländska studiebesök.

Presstjänstens arbete har framförallt bestått av direkta mediekontakter och pressjour samt intern rådgivning och omvärldsbevakning.

LSF Kommunikation deltog med flera funktioner och arbetsuppgifter i den nationella krisberedskapsövningen SAMÖ 07. Som stöd för arbetet under övningen tillämpades för första gången den nya kriskommunikationsplan som arbetats fram under 2006.

Vårdguiden på telefon har ca 125 000 samtal/månad där arbetet har fokuserats på förbättrat samarbete i vårdkedjan.

## **Miljö**

Aktiviteter som genomförts under 2007 på Miljöavdelningen är bland annat:

- Lansering och medvetandegörande i hela SLL om att ett nytt miljöpolitiskt program MiljöSteg 5 börjar gälla inklusive bland annat genomförande av ett seminarium med Mattias Klum och över 600 deltagare.
- Uppföljning av de gemensamma övergripande målen i Miljö Steg 4, framtagande av den totala avrapporteringen av Steg 4 (2002-2006)
- Stöd och hjälp till förvaltningar och bolag att genomföra det miljöpolitiska programmet Miljö Steg 5
- Genomförande av ett samarbetsprojekt med Region Skåne och Västra Götalands regionen angående sociala krav vid upphandling

- Utbildning och information (kurser, miljöfrukostmöten, seminarier, miljösidor)
- Uppdaterat och förändringar i miljöledningssystemet för LSF på grund av omorganisation
- Framtagande av interaktiv miljöutbildning
- Miljörevisioner
- Upphandlingsstöd vid kravställande, produktbedömningar och uppföljning.

Vidare har nya projekt och samarbetsprojekt startats upp under året. Flertalet aktiviteter och projekt kommer att fortsätta under budgetåret.

Miljöavdelningen upprättar årligen en arbetsplan för avdelningen, denna bryts ned till individuella arbetsplaner sk måltavlor, som följs upp flera gånger per år.

Alla medarbetare på LSF Miljö bedriver ett arbete med att utveckla avdelningens arbete enligt ett överenskommet styrkort.

### **Personal**

Funktionsområdet innehåller avdelningarna LSF Personal, Personalstrategi samt Förhandling. Till personaldirektören är knutet en stab med specifika uppdrag inom personalområdet. I staben administreras den pensionärsutbildning som erbjuds personal inom hela SLL.

**HR-avdelningens** uppdrag är att arbeta konsultativt och ge stöd och råd inom personalområdet samt att initiera och medverka i information och utbildning. Service lämnas också inom personalområdet till politiska kanslier. Vidare ges löneservice till flera andra förvaltningar och bolag inom SLL.

Det första halvåret för 2007 har HR-avdelningens prioriterade insatser varit, enligt verksamhetsplanen, att ta fram riktlinjer för följande områden:

- Chef/ledarskap för LSF samt uppdragsbeskrivning
- Arbetsmiljö
- Rehabilitering
- Friskvård
- Rekrytering/Referenstagning
- Löneprocessen

Dessa ska utgöra en del av den chefshandbok som ska vara ett stöd för LSF:s chefer.

HR-avdelningen har tydliggjort sin organisation och behovet av att bemanna och dimensionera utifrån spetskompetens.

Framtagande av introduktionsprogram för nyanställda inom LSF pågår. Programmet kommer att omfatta ett introduktionstillfälle för samtliga nyanställda där representanter ifrån den centrala ledningen inom LSF kommer att medverka.

Vidare bedrivs ett arbete att ta fram en personalhandbok för förvaltningen.



Mentorsprogrammet för chefer inom LSF som startade upp i januari 2007 och som är ett led i chefsstödet pågår och kommer att avslutas under april 2008.

**Avdelningen Förhandling** ansvarar för den koncerngemensamma arbetsgivarpolitiken och lämnar stöd och rådgivning inom områdena förhandling, avtal och arbetsrätt samt har övergripande ansvar för pensionshanteringen. Avdelningen har också ansvar för statistik och uppföljning samt förvaltning av IT-stöd inom personalområdet.

De nya reglerna i arbetstidslagen, som började gälla vid årsskiftet, har för avdelningen medfört frågor om tillämpning och tolkning av de olika bestämmelserna, främst avseende dygns- och veckovila.

En centralisering av pensionshanteringen inom SLL har påbörjats under våren och två handläggare har överförts från andra verksamheter.

Implementeringen av Projekt V5 som syftar till att föra in en helt ny version av PA-systemet Palett har fortsatt under våren. Det är ett nytt sätt att arbeta med aktiviteter och processer och målgrupp är chefer med personalansvar. Projektet arbetar med utbildning, support och helpdesk för dessa. För den enskilde arbetstagaren innebär övergången till V5 ett mer aktivt sätt att arbeta via webbgränssnitt. Vid ingången av maj månad var cirka 44 500 av SLL:s anställda överflyttade till Palett V5. Det innebär att projektet har 10 000 anställda kvar att hantera innan samtliga anställda är överflyttade.

Under våren har tekniska problem tillstött men många av problemen har åtgärdats. Trots detta har många förvaltningar slagit av på införandet.

Under första halvåret har projektet MALTE slutförts. Detta har inneburit att de sista hälso- och sjukvårdsenheterna i enlighet med budgetdirektiven har bytt PA- och lönesystem till Palett.

**Personalstrategiska avdelningen** täcker in koncernövergripande strategiska frågor av utvecklingskaraktär inom hela det personalpolitiska området. I avdelningens ansvar ingår att arbeta både kort- och långsiktigt, ta fram strategier, styrdokument/riktlinjer, utveckla metoder, och föra ut dessa i koncernens förvaltningar och bolag samt att följa upp och kvalitetssäkra de processer som finns inom personalområdet. Ansvar omfattar också att säkerställa att den övergripande personalpolitiken blir känd och tillämpas i våra olika verksamheter. Avdelningen har även en controllerfunktion inom det personalpolitiska området.

Avdelningens uppdrag omfattar huvudområdena Ledarskap, Kompetensförsörjning, Arbetsmiljö och hälsa, Jämställdhet & Mångfald samt Budget och Bokslut.

Landstingets verksamheter är kunskapsintensiva och ställer krav på hög medarbetarkompetens. Avdelningen samordnar och håller i landstingsövergripande långsiktig rekryteringsfrämjande marknadsföring.

Vidare har avdelningen ett samordnande ansvar för rekryteringen av sjuksköterskor och läkare från EU/EES till "bristområden". Avdelningen arbetar med att ge förutsättningar för personer

med utländsk vårdutbildning att snabbare få svensk legitimation.

Landstinget ska vara en konkurrenskraftig arbetsgivare där medarbetarna känner arbetsglädje, stolthet, engagemang och framtidstro i en organisation som kännetecknas av kompetens och långsiktig verksamhetsutveckling. I detta sammanhang är ledarskaps- och chefsrollen viktig. Ett antal aktiviteter inom ledarskapsområdet kommer att genomföras under hösten.

Avdelningen ska långsiktigt arbeta med att främja förutsättningarna för arbetsrelaterad hälsa och utifrån ett koncernperspektiv förebygga ohälsa i enlighet med landstingets personalpolicy och hälsoplan, arbetsmiljölagsstiftning och kollektivavtal vid landstingets förvaltningar och bolag. Avdelningen utarbetar landstingsövergripande program/riktlinjer och tar fram arbetsmodeller och IT-verktyg som stöd till chefer och andra nyckelpersoner med ansvar för det systematiska arbetsmiljöarbetet.

Avdelningen skall långsiktigt arbeta med ett aktivt jämställdhets- och mångfaldsarbete som en naturlig del av landstingets personalpolitik. Avdelningen följer upp det lokala jämställdhets- och mångfaldsarbetet i landstinget och verkar för att uppsatta mål uppnås.

Avdelningen ansvarar för projektet Växtkraft Mål 3 Certifierad jämställdhetsutbildning för chefer. Projektet fortsätter året ut med delfinansiering från ESF-rådet med ca 40 % av projektets kostnader. Under våren har tre chefsutbildningar påbörjats samt utbildningar för vissa specialistfunktioner.

## **Ägarstyrning**

Enheten för ägarstyrning har som uppgift att utgöra stabsfunktion för ledningen av den landstingsdrivna produktionen och bereder ärenden dels åt Produktionsutskottet och dess presidium dels åt produktions- eller ägaransvarig, i dagsläget biträdande landstingsdirektör.

Enheten är sammankallande för chefläkarfunktionen i hela SLL, för direktörerna vid de egna akutsjukhusen samt SLSO och har att bereda frågor rörande den egna produktionen både finansiellt och innehållsmässigt inför framför allt Produktionsutskottet men vid behov även övriga politiska församlingar. Investeringsutredningar är en viktig del av arbetet.

Enheten ansvarar för Sakkunnigstrukturen och för Patientsäkerhetskommitten och är representerade i alla specialitetsråd. Vidare finns representation i ett flertal SLL-övergripande styrgrupper, till exempel hygienkommitté, styrgruppen för ersättningssystem och styrgrupp för försäkringsmedicinska frågor.

## **7. Verksamhetsförändringar**

Vid årsskiftet 2006/2007 övergick de administrativa delarna av beställare vård till HSN-förvaltning och gymnasieutbildningarna överfördes till LSF.

En omfattande översyn av förvaltningen i syfte att effektivisera och rationalisera arbetet pågår för närvarande. Ett förslag till ny organisation kommer att presenteras under tidig höst.

## 8. Ledningens åtgärder

Förvaltningen planerar inga andra åtgärder än ovan beskrivna.

## 9. Landstingets finanspolicy

Förvaltningen följer landstingets fastställda finanspolicy.

## 10. Personal

### Jämställdhet

Jämställdhetsarbetet har under våren bedrivits som en integrerad del av verksamheten inom varje avdelning/enhet utifrån de mål och aktiviteter som Landstingets Jämställdhetspolicy anger.

Under våren 2007 har chefer och HR-konsulter deltagit i den certifierade jämställdhetsutbildningen som vänder sig till hela SLL och som finansieras med EFS-medel.

### Arbetsmiljö

LSF har ett gemensamt tecknat avtal om företagshälsovård med Haluxa Arbetsmiljö AB vars uppgift i huvudsak är att vara rådgivande samt vara ett stöd till chefer i arbetsrelaterade ärenden.

LSF har som arbetsgivare kunnat uppmuntra och stimulera till fysisk aktivitet. För att en friskvårdssatsning ska gå hem måste det vara enkelt och roligt att bli mer hälsosam. LSF har därför bidragit med förmåner som en timmes friskvård per vecka samt med ett friskvårdsbidrag om 750 kronor per termin. Friskvårdsbidraget har under våren utnyttjats av 290 medarbetare, (235 kvinnor, 55 män).

### Sjukfrånvaro

Genomsnittligt antal sjukdagar per anställd	Kvinnor	Män	Totalt
	8,1	6,2	7,4
Antal sjuktillfällen < 14 dagar	70%	23%	93%
Antal sjuktillfällen > 14 dagar	5%	2%	7%

## 11. Miljö

LSF har ett miljöledningssystem som är certifierat enligt ISO 14001:2004. I miljöledningssystemet ingår bland annat en rutin för miljökonsekvensbedömningar.

LSF har internt, inom SLL, kommunicerat Miljö Steg 5 genom en rad aktiviteter. LSF Miljö har under 2007 bland annat informerat i tidningen Sting och arrangerat ett seminarium med

Mattias Klum, med över 600 åhörare. LSF Miljö har för den interna kommunikationen till stor del använt sig av miljö nätverket inom SLL. Representanter från LSF Miljö har även träffat och informerat förvaltnings- och bolagschefer om Miljö Steg 5.

LSF har även kommunicerat miljöarbetet externt och gått ut med flera pressmeddelanden som lett till tidningsartiklar och nyhetsinslag. Erfarenheten visar att externa medier är en bra kanal, som ett komplement, även för intern kommunikation. LSF har i juni 2007 tagit fram en strategi för att kommunicera SLL:s miljöarbete. Både interna och externa intressenter har involverats i arbetet. Därefter kommer kommunikationen av Miljö Steg 5 att ske enligt de riktlinjer som slås fast i kommunikationsstrategin.

## **12. Övrigt**

Samma redovisningsprinciper har använts som i senaste årsredovisning.

Delårsrapporten har upprättats i överensstämmelse med Bokföringsnämndens allmänna råd om frivillig delårsrapportering (BFNAR 2007:1).

## **13. Bilagor**

Bilaga 1 Uttalande från förvaltningsledningen

Stockholm 2007-07-

Göran Stiernstedt  
Tf Landstingsdirektör