

Landstingsstyrelsens förslag till beslut

Reviderad plan för krishantering för Stockholms läns landsting samt plan för krisledningsnämnden inför extraordinära händelser

Föredragande landstingsråd: Catharina Elmsäter-Svärd

Ärendet

Allmänna utskottet föreslår reviderad plan för krishantering för Stockholms läns landsting samt plan för krisledningsnämnden inför extraordinära händelser.

Förslag till beslut

Landstingsstyrelsen föreslår landstingsfullmäktige besluta

att anta en reviderad plan för landstingets hantering av extraordinära händelser och uppdra till förvaltningarna att genomföra den planering som krävs för sådana händelser

att som ägardirektiv för bolagen fastställa den reviderade planen och uppdra till dessa bolag att genomföra den planering som krävs för sådana händelser

att anta förslag till ändringar i reglementet för landstingsstyrelsens allmänna utskott

att såväl förvaltningschefer som VD i landstingsägda bolag i de frågor som avser krisledningsutskottets uppgifter är underställda landstingsdirektören i dennes egenskap av koncernchef

att uppdra åt landstingsstyrelsen att genomföra de förberedelser som krävs för extraordinära händelser

att upphäva krishanteringsplan för landstinget antagen i december 2005 (LS 0409-1633)

Bilagor

- | | | |
|---|--|------------|
| 1 | Krishanteringsplan för Stockholms läns landsting | 2009-02-20 |
| 2 | Landstingsdirektörens tjänsteutlåtande | 2009-02-24 |

Landstingsstyrelsen har - under förutsättning av landstingsfullmäktiges beslut - för egen del beslutat *att* anta kriskommunikationsplan för Stockholms läns landsting, *att* uppdra åt landstingsdirektören att genomföra de förberedelser som krävs enligt krishanteringsplanen.

Behandling i landstingsstyrelsen

Landstingsrådsberedningen behandlade ärendet den 4 mars 2009.

Landstingsstyrelsen behandlade ärendet den 17 mars 2009.

Tjänstgörande MP-ersättaren antecknade följande särskilda uttalande:

”Det är Miljöpartiets uppfattning att det är bra att planen har reviderats.

Men det interna samarbetet och regionala samarbete bör förstärkas. Utöver ansvar för hälso- o sjukvård, smittskydd och kollektivtrafik ska landstinget utveckla sitt säkerhets- och krishanteringsarbete på central nivå också utifrån klimat- och sårbarhetsaspekter. Det är vår uppfattning att det behövs en övergripande parlamentarisk styrgrupp på regional nivå för långsiktigt planeringsarbete för klimat- och sårbarhetskriser för att uppnå ett mera sammanhållet och kontinuerligt arbete med de mest berörda aktörerna. Styrgruppen är inte avsedd att vara en del av krisledningsorganisationen vid pågående kris.

Vi har också ett delat ansvar att agera för att förebygga hoten av extraordinära händelser och minska utsläppen och anpassa samhället bl. a. till ett förändrat klimat.

Vattenförsörjningsfrågan är ett område och brandskyddet är ett annat som behöver skärpas i enlighet med brister som revisorerna påpekat i sin granskning av säkerhetsarbetet inom Stockholms läns landsting.

Miljöpartiet anser att det är lämpligt att minst vartannat år genomföra regionala krisövningar för att pröva organisationen.

Som Miljöpartiet tidigare påpekat har krisledningsutskottets verksamhet varit nedprioriterad trots att hotbilderna förstärkts. Under senare år har informationen till utskottet varit minst sagt begränsad och har kommit först efter påstötningar.

Något informations- eller utbildningsmöte för utskottet har inte ordnats under den här mandatperioden. Det gör att utskottet inte har någon närmare information om vad som görs i landstinget när det gäller den här typen av säkerhetsfrågor. Här måste en förbättring ske.”

Ärendet och dess beredning

Allmänna utskottet har den 3 mars 2009, enligt landstingsdirektörens förslag, föreslagit landstingsstyrelsen *dels* föreslår landstingsfullmäktige besluta *att* anta en reviderad plan för landstingets hantering av extraordinära händelser och uppdra till förvaltningarna att genomföra den planering som krävs för sådana händelser (bilaga), *att* som ägardirektiv för bolagen fastställa den reviderade planen och uppdra till dessa bolag att genomföra den planering som krävs för sådana händelser, *att* anta förslag till ändringar i reglementet för landstingsstyrelsens allmänna utskott, *att* såväl förvaltningschefer som VD i landstingsägda bolag i de frågor som avser krisledningsutskottets uppgifter är underställda landstingsdirektören i dennes egenskap av koncernchef, *att* uppdra åt landstingsstyrelsen att genomföra de förberedelser som krävs för extraordinära händelser, *att* upphäva krishanteringsplan för landstinget antagen i december 2005 (LS 0409-1633)

dels - under förutsättning av landstingsfullmäktiges beslut – föreslå landstingsstyrelsen för egen del besluta *att* anta kriskommunikationsplan för Stockholms läns landsting, *att* uppdra åt landstingsdirektören att genomföra de förberedelser som krävs enligt krishanteringsplanen.

Landstingsdirektörens tjänsteutlåtande den 24 februari 2009 bifogas (bilaga).

Bilagor

KRISHANTERINGSPLAN

För Stockholms läns landsting samt plan för
krisledningsnämnden vid
extraordinära händelser

2009-02-20

Innehållsförteckning

1.	Inledning	8
2.	Omfattning.....	9
3.	Mål för krisledning inom Stockholms läns landsting	9
4.	Hot och risker	9
5.	Ansvar	9
	Geografiskt områdesansvar.....	9
5.2	Sektoransvar.....	10
5.3	Landstingsfullmäktige	10
5.4	Krisledningsnämnd.....	10
5.5	Allmänna utskottet.....	10
5.6	Nämnd/styrelse.....	11
5.7	Landstingsrevisorer	11
5.8	Landstingsdirektören	11
5.9	Förvaltningschef/VD.....	11
5.10	Privata vårdgivare	11
6.	Krisplanering och uppdrag till landstingets förvaltningar och bolag	12
6.1	Risk- och sårbarhetsanalys	12
6.2	Funktions- och driftsäkerhet.....	12
6.3	Fastigheter och lokaler	13
6.4	Hälso- och sjukvård samt smittskydd	13
6.5	Kollektivtrafik.....	13
6.6	Övriga förvaltningar och bolag	14
6.7	Kriskommunikation och information	14
6.8	Samband och teknisk kommunikation.....	14
6.9	Utbildning och övning.....	14
6.10	Lämna eller erhålla bistånd	15
6.11	Rapportering	15
7.	Plan för SLLs krisledningsnämnd vid extraordinär händelse	15
7.1	Krisledningsnämndens sammansättning och organisation	16
7.2	Administrativt stöd	16
7.3	Jourhavande tjänsteman/tib	16
7.4	Larmning/aktivering av krisledningsnämnd	16
7.5	Uppgifter för krisledningsnämnd	17
7.6	Samverkan.....	17
	<i>7.6.1 Inom SLL</i>	<i>17</i>
	<i>7.6.2 Övrig samverkan</i>	<i>17</i>
8.	Utvärdering	18

LS 0902-0185

Bilaga 1	Krisledningsorganisation	19
Bilaga 2	Inriktning för kriskommunikation inom Stockholms läns landsting	20
1.	Landstingets övergripande kommunikationsansvar.....	20
2.	Syfte.....	20
3.	Delegerat kommunikationsansvar.....	21
4.	Åtgärder.....	21
5.	Budskap	21
6.	Form och kanaler	22
7.	Talesmannarollen.....	22
Bilaga 3	Definitioner	23
Bilaga 4	Lagstiftning, föreskrifter och allmänna råd.....	25

1. Inledning

Stockholm, som huvudstad och centrum för landets administrativa ledning, har en särställning och ett symbolvärde. Drygt 20 procent av Sveriges befolkning bor i Stockholms län. Skärgården med cirka 30 000 öar ställer speciella krav när det gäller kommunikationer, hälso- och sjukvård och räddningstjänst.

Länet, ska enligt Myndigheten för samhällsskydd och beredskap (MSB), prioriteras ur ett krishanteringsperspektiv.

Grunden för samhällets krishanteringsförmåga skall vara en generell förmåga att hantera kriser, oavsett hur de ser ut. Krisberedskapsmyndigheten (KBM), definierar i sin planeringsinriktning för samhällets krisberedskap tre viktiga förmågor:

- Förmåga att samordna, leda och informera vid kriser och extraordinära händelser (krishanteringsförmåga). I begreppet krishanteringsförmåga ingår kunskapsuppbyggnad, ledningsorganisation, robust tekniskt ledningsstöd och samverkan med övriga aktörer inom krishanteringsystemet
- Förmåga att genomföra operativa insatser (operativ förmåga)
- Förmåga att motstå störningar i samhällsviktig infrastruktur (robusthet)

Krishanteringsystemet bygger på ett underifrånperspektiv, det vill säga utgå från lokal nivå, regional till central nivå. Åtgärder som vidtas för störningar i den normala fredsverksamheten hanteras varefter kompletterande åtgärder planeras för extraordinära händelser i fredstid samt åtgärder för höjd beredskap (krig). Systemet bygger på tre viktiga grundprinciper

- Ansvarsprincipen som innebär att den som har ansvaret för en verksamhet under normala förhållanden ska ha motsvarande ansvar vid kris- och krigssituationer
- Likhetsprincipen vilken innebär att en verksamhets organisation och lokalisering så långt det är möjligt ska överensstämma i fred, kris och krig
- Närhetsprincipen som innebär att kriser ska hanteras på lägsta möjliga nivå i samhället

2. Omfattning

Denna krishanteringsplan gäller för hela Stockholms läns landsting och för alla verksamheter som bedrivs i egen regi av landstingets förvaltningar och bolag eller som bedrivs av privata leverantörer på uppdrag av SLL.

3. Mål för krisledning inom Stockholms läns landsting

Det övergripande målet för krishanteringen inom SLL är att minska risken för och konsekvenserna av allvarliga händelser i fredstid inom landstinget (**koncernsperspektivet**) såväl som i länet (**samhällsperspektivet**). Om en allvarlig händelse inträffar ska människors liv, personliga säkerhet och hälsa tryggas samt skador på egendom och miljö hindras eller begränsas. Målen för krisberedskapen inom hälso- och sjukvården, kollektivtrafiken, skärgårdstrafiken och övriga verksamhetsområden inom SLL definieras och beskrivs under respektive verksamhetsområde.

4. Hot och risker

Under de senaste åren har en rad händelser i världen inträffat som även kan inträffa i länet, inom landstinget och som kan få svåra konsekvenser för de egna verksamheterna. Exempel på scenarier är

- extrema väderhändelser
- allvarlig smitta
- terrorism
- CBRN-händelser
- allvarliga händelser inom transportsektorn
- stora och omfattande bränder
- störningar i infrastrukturen, såsom
 - el
 - vatten
 - värme
 - teknisk kommunikation

5. Ansvar

Geografiskt områdesansvar

Länsstyrelsen har ett geografiskt områdesansvar på regional nivå. Kommunerna har motsvarande ansvar på lokal nivå. Det geografiska områdesansvaret innebär ett ansvar att samordna arbetet mellan olika aktörer i krishanteringssystemet, både i planeringen av och när allvarliga händelser

LS 0902-0185

inträffar. Länsstyrelsen ska bidra till att skapa en gemensam regional lägesbild samt stödja och samverka med berörda aktörer utan att överta aktörernas ansvar för ledning. Länsstyrelsen skall också rapportera händelseutvecklingen i länet till Myndigheten för samhällsskydd och beredskap (MSB).

5.2 Sektoransvar

Landstinget har ett regionalt sektoransvar för hälso- och sjukvård, smittskydd och kollektivtrafik.

5.3 Landstingsfullmäktige

Vid varje ny mandatperiod fastställer Landstingsfullmäktige plan för landstingets krishantering samt plan för extraordinära händelser.

5.4 Krisledningsnämnd

Landstingsstyrelsen utgör krisledningsnämnd enligt lagen om extraordinära händelser i fredstid hos kommuner och landsting.

Landstingsstyrelsen ansvarar för att ta fram förslag till krishanteringsplan inklusive plan för extraordinära händelser, hålla dem aktuella samt att samordna planeringsarbetet.

Nämndens ordförande beslutar, i samråd med landstingsdirektören, om en inträffad större händelse ska anses som extraordinär och nämndens ledamöter inkallas. Ett krisledningsutskott fullgör i den utsträckning landstingsstyrelsen beslutar, styrelsens uppgifter som krisledningsnämnd. Utskottet består av ordförande, 1:e och 2:e vice ordföranden och högst sex ordinarie samt nio ersättare.

Efter det att krisledningsutskottet/-nämnden varit i funktion ska rapport lämnas till fullmäktige vid deras kommande möten.

Under höjd beredskap ansvarar landstingsstyrelsen för ledningen av hälso- och sjukvården samt den övriga verksamhet för det civila försvaret som landstinget ska bedriva.

5.5 Allmänna utskottet

Landstingsstyrelsens allmänna utskott bereder ärenden som berör planeringen av krishantering och extraordinära händelser under tid när krisledningsutskottet inte sammanträder.

En årlig redovisning av risksituationen och vilka åtgärder som vidtagits ska lämnas till allmänna utskottet.

5.6 Nämnd/styrelse

Varje nämnd och styrelse är inom sitt verksamhetsområde ytterst ansvarig för planering och organisering av krisberedskap inklusive extraordinära händelser. De ska därför anta egna lokala planer enligt landstingsfullmäktiges krishanteringsplan.

5.7 Landstingsrevisor

Landstingsrevisorerna granskar enligt sitt reglemente all verksamhet som bedrivs inom landstingets nämnder och bolag. Detta innebär att förvaltningar och styrelser kan granskas med avseende på ledning, planering, styrning, uppföljning, kontroll samt utbildning och övning för att säkerställa förmågan att kunna hantera kriser.

5.8 Landstingsdirektören

Landstingsdirektören leder och samordnar landstingets krisberedskap.

Landstingsdirektören ansvarar för att:

- Organisera krisledningsstaber enligt organisationsskiss (bilaga 1)
- Ansvara för krisledning vid regionala kriser
- Ansvara för att ledningspersonal för RKML finns
- Krisledningsstaber har tillgång till kvalificerad personal som är utbildad och övad för uppgiften samt att lokaler och utrustning finns för att kunna bedriva effektivt stabsarbete
- Utarbeta utbildnings- och övningsplan för berörd personal
- Krishanteringsplanen implementeras inom egen organisation och blir känd hos samverkande organ
- En Kriskommunikationsplan utarbetas
- Planera återuppbyggnadsarbetet efter en kris
- Genomföra utvärdering av genomförd insats

5.9 Förvaltningschef/VD

Såväl förvaltningschef som VD i landstingsägda bolag, svarar för den planering, utbildning och övning som det ställs krav på i denna plan.

5.10 Privata vårdgivare

Privat vårdgivare inom primärvården ska vara beredd att, på uppdrag landstingsdirektören, omhänderta skadade, sjuka och drabbade vid katastrofer,

LS 0902-0185

extraordinära händelser och under höjd beredskap enligt riktlinjer i Regional katastrofmedicinsk plan för Stockholms läns landsting. Beredskapen ska även omfatta situationer där ett förhöjt epidemiläge medför hög belastning på den slutna akutsjukvården.

6. Krisplanering och uppdrag till landstingets förvaltningar och bolag

6.1 Risk- och sårbarhetsanalys

I policy och reglemente för intern kontroll ställer landstingsfullmäktige krav på att varje nämnd och styrelse genomför risk- och sårbarhetsanalyser för att fastställa den egna risksituationen.

De viktigaste syftena med analyserna är att:

- öka medvetande och kunskap hos beslutsfattare och verksamhetsansvariga
- ge underlag för information till invånare och anställda
- ge underlag för planering och genomförande av åtgärder, som minskar riskerna och sårbarheten
- utveckla förmågan att hantera inträffade kriser

6.2 Funktions- och driftsäkerhet

Hälso- och sjukvården, kollektivtrafiken och övriga verksamheter inom landstinget är beroende av att el-, vatten-, värme-, kommunikations- liksom övriga kritiska försörjningssystem fungerar. Frågor som rör funktionssäkerhet och robusthet ska integreras i planeringsarbetet på alla nivåer. Följande områden berörs:

- försörjningssäkerhet för bland annat el, tele- och datakommunikationer
- reservanordningar för viktiga tekniska försörjningsfunktioner. För att klara avbrott i elförsörjningen bör till exempel alla akutsjukhus ha egen reservkraft motsvarande 100 procent av normalförbrukningen
- vattenförsörjning
- byggnaders och lokalers robusthet
- sjukvårdsanläggningars placering med hänsyn till olika risker
- skydd mot kemiska, biologiska, radiologiska och nukleära ämnen
- informationstekniska systems driftkontinuitet
- personalförsörjning

6.3 Fastigheter och lokaler

Locum AB skall

- Utifrån gällande lagstiftning utarbeta och vid behov revidera en krishanteringsplan för Locums verksamhetsområde.
- Vid allvarlig händelse ha en tydlig kontaktväg och etablera samverkan med övriga berörda aktörer inom SLL.
- Genomföra risk- och sårbarhetsanalyser.

Locum AB har som fastighetsförvaltare för landstingets fastigheter ansvar för att till landstingsstyrelsen redovisa brister i hälso- och sjukvårdens fastigheter avseende reservkraft, vattendistribution, avlopp och värme med mera.

På liknande sätt redovisar SL för de fastigheter, byggnader och lokaler med mera som är nödvändiga för att bedriva kollektivtrafik under extraordinära förhållanden.

Locum AB ska vara beredd att överta förhyrarens ansvar och krav gentemot fastighetsägare/fastighetsförvaltare, för de externt förhyrda lokaler som krävs för att kunna bedriva verksamhet under kris och extraordinära förhållanden. Beslut kan avse ansvar för en eller flera fastigheter/lokaler. Landstingsstyrelsen/krisledningsnämnden beslutar när Locum AB ansvar börjar och upphör.

Locum AB medverkar till, i samverkan med berörd förvaltning/bolag, att utarbeta underlag för hyresavtal med de krav som landstinget ställer på extern fastighetsägare/-förvaltare.

6.4 Hälso- och sjukvård samt smittskydd

Vårdgivare ansvariga för hälso- och sjukvården skall

- Utifrån gällande lagstiftning, föreskrifter och allmänna råd utarbeta och vid behov revidera Regional och lokala katastrofmedicinska planer samt epidemiberedskapsplan och pandemiplan för Stockholms läns landsting
- Vid allvarlig händelse ha en tydlig kontaktväg och etablera samverkan med övriga berörda aktörer inom SLL
- Genomföra risk- och sårbarhetsanalyser samt en katastrofmedicinsk förmågeanalys

6.5 Kollektivtrafik

SL skall

- Utifrån gällande lagstiftning utarbeta och vid behov revidera en krishanteringsplan för SLs verksamhetsområde

LS 0902-0185

- Vid allvarlig händelse ha en tydlig kontaktväg och etablera samverkan med övriga berörda aktörer inom SLL
- Genomföra risk- och sårbarhetsanalyser

WÅAB skall

- Utifrån gällande lagstiftning utarbeta och vid behov revidera en krishanteringsplan för WÅABs verksamhetsområde
- Vid allvarlig händelse ha en tydlig kontaktväg och etablera samverkan med övriga berörda aktörer inom SLL
- Genomföra risk- och sårbarhetsanalyser

6.6 Övriga förvaltningar och bolag

Övriga förvaltningar och bolag skall

- Utifrån gällande lagstiftning utarbeta och vid behov revidera krishanteringsplan för sitt verksamhetsområde
- Vid allvarlig händelse, på begäran ha en tydlig kontaktväg och etablera samverkan med övriga berörda aktörer inom SLL
- Genomföra risk- och sårbarhetsanalyser

6.7 Kriskommunikation och information

Grunderna för landstingets arbete med kriskommunikation beskrivs i bilaga 2, Inriktning för kriskommunikation inom Stockholms läns landsting. Landstingsstyrelsen fastställer Kriskommunikationsplan för Stockholms läns landsting.

6.8 Samband och teknisk kommunikation

Kommunikation mellan ledningsplatser är viktig för ledning och samordning av landstingets verksamheter vid kriser eller extraordinära händelser.

Landstingsdirektören ansvarar för att genomföra risk- och sårbarhetsanalys över sambandslösningar och övriga tekniska kommunikationssystem. Åtgärder ska vidtas för att säkerställa kommunikation mellan landstingets olika ledningsplatser även under långvarigt elbortfall.

6.9 Utbildning och övning

Enligt lagstiftningen ansvarar landstinget för att förtroendevalda politiker och anställd personal får den utbildning som krävs för att de ska kunna lösa sina uppgifter vid kris och extraordinära händelser. Respektive verksamhet inom SLL svarar för att utbildning och övning genomförs.

LS 0902-0185

Landstingsdirektören ansvarar för att en utbildnings- och övningsplan tas fram. Planen föreläggs årligen landstingsstyrelsen för beslut.

Ledamöterna i landstingets krisledningsnämnd och personal som ingår i krisledningsstaberna ska genomföra utbildning och övning minst vartannat år.

6.10 Lämna eller erhålla bistånd

Landsting och kommuner kan enligt lag om kommuners och landstings åtgärder inför och vid extraordinära händelser i fredstid och höjd beredskap på begäran ge bistånd till andra kommuner och landsting. Bestämmelserna ger en möjlighet till samarbete över kommun- och landstingsgränser. Landsting som bistår annat landsting har rätt till skälig ersättning för sina kostnader.

SLL ingår i en nationell organisation som kan sända kvalificerad hälso- och sjukvårdspersonal till andra länder för att där bistå svenskar vid allvarliga händelser. En expertgrupp med specialister inom olika områden finns i beredskap för att kunna genomföra behovsbedömningar för det drabbade området.

SLL ska planera för att kunna ta emot bistånd från andra länder när landstingets egna resurser är otillräckliga.

6.11 Rapportering

Landstinget har en skyldighet att utveckla rapporteringsrutiner för att vid en allvarlig händelse, kris och extraordinär händelse, fortlöpande rapportera läge och händelseutveckling till länsstyrelsen. Utvecklingen inom hälso- och sjukvården ska dessutom rapporteras till Socialstyrelsen när Socialstyrelsen aktiverat sin funktion för nationell samordning av hälso- och sjukvårdens insatser.

7. Plan för SLLs krisledningsnämnd vid extraordinär händelse

Ansvar för den regionala ledningen av hälso- och sjukvården, kollektivtrafiken och andra verksamheter inom koncernen Stockholms läns landsting när allvarliga händelser inträffar är delegerat till respektive verksamhet enligt uppgjorda planer. Alarmering av tjänstemannaorganisationen skall ske enligt uppgjorda larmplaner. När en händelse bedöms vara extraordinär fattar krisledningsnämndens ordförande efter samråd med landstingsdirektören beslut i varje enskilt fall om händelsen är av sådan art att krisledningsnämnden ska aktiveras.

LS 0902-0185

Krisledningsnämnden får fatta beslut om att överta hela eller delar av beslutanderätten från annan nämnd i landstinget i den utsträckning som är nödvändig med hänsyn till den extraordinära händelsens art och omfattning.

Ett krisledningsutskott fullgör i den utsträckning landstingsstyrelsen beslutar, styrelsens uppgifter som krisledningsnämnd.

En viktig uppgift för Krisledningsnämnden är att etablera samverkan med den politiska ledningen på lokal, regional och nationell nivå.

7.1 Krisledningsnämndens sammansättning och organisation

Krisledningsutskottet består av en ordförande, två vice ordförande och sex ledamöter samt nio ersättare. Ordföranden fattar efter samråd med landstingsdirektören beslut om och när krisledningsutskottet ska träda i funktion. Nämndens arbete förläggs till lokaler i Landstingshuset, Hantverkargatan 45.

7.2 Administrativt stöd

När krisledningsnämnden etableras utgör RKML landstingets regionala krisledning. Tjänstemannastödet till krisledningsnämnden organiseras som en funktion inom RKML.

7.3 Jourhavande tjänsteman/tib

På regional nivå i SLL finns en jourhavande tjänsteman/tib som inom några minuter från larm ska kunna påbörja samordning och ledning av landstingets insatser på regional nivå. Uppgifter med mera framgår av Regional katastrofmedicinsk plan för Stockholms läns landsting.

Locum AB, SL, och WÅAB informerar jourhavande tjänsteman, via SOS-Alarm, om respektive bolag intar krisberedskap.

7.4 Larmning/aktivering av krisledningsnämnd

Vid en händelse kan krisledningsnämnden aktiveras beroende på händelsens art och omfattning:

- Genom att SLLs jourhavande tjänsteman/tib kontaktar landstingsdirektör som kontaktar ordförande, vice ordförande eller någon av nämndens ledamöter
- Genom att landstingsdirektör, ordförande, vice ordförande eller någon av nämndens ledamöter får kännedom om en händelse på annat sätt, till exempel via media. Jourhavande tjänsteman/tib skall då informeras, via SOS Alarm, tfn 08-454 20 20 om att nämnden aktiveras

LS 0902-0185

Beslut att krisledningsnämnden trätt i funktion skall anmälas till landstingsfullmäktige senast vid nästa fullmäktigesammanträde.

7.5 Uppgifter för krisledningsnämnd

Ordföranden i krisledningsnämnden kan besluta att nämndens ledamöter följer verksamheten

- i bostaden/uppehållsplatsen
- inkallas till ledningsplatsen och följer verksamheten
- inkallas till ledningsplatsen för sammanträde

Nämndens uppgifter är bland annat att

- Besluta om ändringar och anpassningar av landstingets verksamhet i den utsträckning som är nödvändig med hänsyn till den extraordinära händelsens art och omfattning (normativa beslut)
- Samverka med politiska organ på nationell, regional och lokal nivå
- Besluta om ändringar i ledningsstrukturer
- Besluta om att överta hela eller delar av beslutanderätten från annan nämnd i landstinget i den utsträckning som är nödvändig med hänsyn till den extraordinära händelsens art och omfattning
- Besluta om att motta bistånd från annat land
- Bedöma och besluta när krisledningsnämnden ska upphöra
- Besluta om att beslutanderätten som tagits över från annan nämnd ska återföras
- Rapportera till landstingsstyrelse och landstingsfullmäktige
- Delta i utbildningar och övningar enligt utbildningsplan

Om en händelse bedöms bli långvarig ska nämndens ledamöter vara beredda på inkvartering i närheten av ledningsplatsen.

7.6 Samverkan

7.6.1 Inom SLL

Inom SLL samverkar RKML med krisledningarna inom SL, Locum AB och WÅAB samt vid behov andra förvaltningar och bolag.

7.6.2 Övrig samverkan

Landstinget samverkar med andra aktörer inom krishanteringssystemet vid en allvarlig händelse, till exempel kommunal räddningstjänst, polis, länsstyrelse

LS 0902-0185

och andra organisationer/myndigheter på lokal och regional nivå samt MSB, Socialstyrelsen och andra aktörer på nationell nivå.

8. Utvärdering

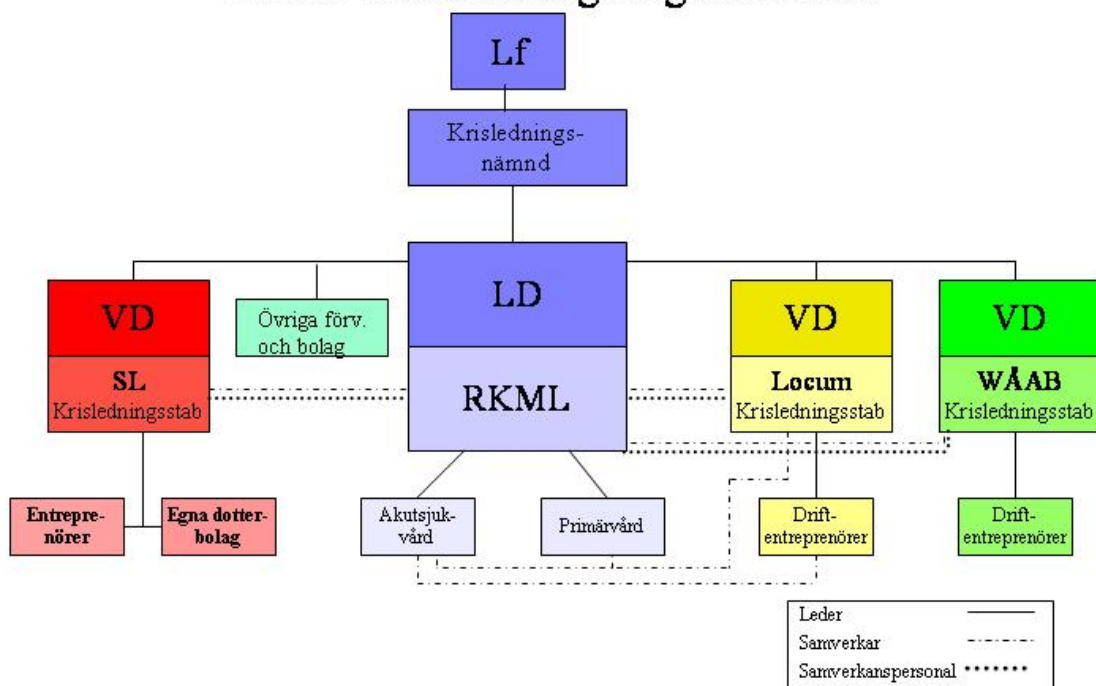
För att utveckla landstingets krishanteringsförmåga är det viktigt att genomföra utvärderingar och ta tillvara erfarenheter från genomförda insatser. Alla aktörer inom SLL som berörs av kris och extraordinär händelse svarar för att utvärdering genomförs.

Efter varje aktivering av landstingets krisledningsnämnd utförs egen uppföljning och utvärdering. Utvärderingsrapporten bereds i landstingsstyrelsens allmänna utskott, och delges landstingsstyrelse och landstingsfullmäktige.

Bilaga 1

Krisledningsorganisation

SLL:s Krisledningsorganisation



LS 0902-0185

Bilaga 2 Inriktning för kriskommunikation inom Stockholms läns landsting

1. Landstingets övergripande kommunikationsansvar

Stockholms läns landsting (SLL) har, både i ett normalläge och i situationer som ställer extra krav på samhällsfunktionerna, ett ansvar att informera allmänheten i Stockholms län, medarbetare och samverkande samhällsfunktioner om landstingets sjukvårdsinsatser och organisation, kollektivtrafiken, samt landstingets övriga verksamhet och ansvarsområden.

Detta övergripande ansvar gäller oavsett om kommunikationen rör verksamhet som SLL bedriver i egen regi, eller ett vård- och tjänsteutbud som utförs av externa entreprenörer.

Ansvaret gäller oavsett om det rör sig om kriser som direkt påverkar landstingets kärnverksamheter (t ex vård eller kollektivtrafik), eller förtroendekriser och andra situationer då landstingets eller enskilda bolags och förvaltningars möjlighet att fungera normalt sätts på prov.

En grundförutsättning för en fungerande krishantering är att invånarna har förtroende för de organisationer som hanterar krisen. Händelser som äventyrar eller hotar förtroendet för landstingets verksamhet, eller de värden som landstinget och dess olika delar står för, ska därför betraktas och hanteras som kriser i sig.

Denna centrala kriskommunikationspolicy är styrande för hur SLL kommunicerar vid en uppkommen kris, oavsett vilka delar av landstingets olika ansvarsområden som påverkas.

Denna inriktning kompletteras med en kriskommunikationsplan som beskriver SLL:s centrala arbete med kriskommunikation. SLL:s olika förvaltningar och bolag upprättar lokala kriskommunikationsplaner som beskriver hur kriskommunikationen arrangeras inom SLL:s respektive organisation.

2. Syfte

SLL:s kriskommunikation syftar till att i samband med en kris

- ge allmänheten, landstingets politiska ledning, medarbetare och samverkande partners en korrekt bild av landstingets, inklusive dess bolags och förvaltningars, arbete, planer och andra aktiviteter
- inge, bibehålla och öka trygghet och förtroende hos allmänheten, medarbetare och samarbetspartners
- minska informationstrycket från allmänhet och anhöriga genom att vägleda rätt för de frågor som uppkommer
- bidra till ett professionellt förhållningssätt

3. Delegerat kommunikationsansvar

Ansvar för krishantering, inklusive kriskommunikationen, är direkt kopplat till det ansvar som en organisation (nämnd, styrelse, förvaltning, bolag) har under normala omständigheter. De delar av SLL som drabbas eller riskerar att drabbas av en kris har därmed ett eget ansvar att hantera krisen, inklusive kriskommunikationen, i enlighet med gällande centrala och lokala planer.

De delar av landstinget som berörs av en kris har ansvar för att den egna kriskommunikationen sker i samverkan med landstingets centrala kriskommunikation, samt andra berörda bolag, förvaltningar och staber.

4. Åtgärder

Stockholms läns landsting och dess olika verksamheter ska snabbt och situationsanpassat ge medier, allmänhet, medarbetare och samverkande parter relevant och tydlig information om de beslut, insatser och andra åtgärder som planeras och genomförs inom landstingets ansvarsområde.

Alla delar av SLL ska sträva efter ett väl fungerande samarbete och samordning av kriskommunikationen. Detta gäller både internt inom SLL, och externt i kontakter med andra delar av samhället, till exempel polis, räddningstjänst och andra som är berörda av krisen.

5. Budskap

Landstingets kriskommunikation ska präglas av dessa kärnvärden:

- Tillgänglighet
- Kompetens
- Trygghet

Kommunikationen ska vara korrekt och genomsyras av stor öppenhet, snabbhet och relevans. Informationen ska ha empatiskt tonläge. Den som lämnar ut information har även ett ansvar som mottagare av reaktioner på lämnad information.

Följande generella budskap ska, anpassade till respektive verksamhet (t ex vård eller kollektivtrafik) kommuniceras, under förutsättning att SLL kan leva upp till dem:

- Vi arbetar professionellt med att klara våra uppdrag och arbetsuppgifter
- Vi har hög beredskap
- Vi har ett gott samarbete

LS 0902-0185

6. Form och kanaler

Kriskommunikation ska ske vid rätt tidpunkt, på rätt plats och med ett enhetligt budskap. Kommunikationsarbetet ska därför både vara situationsanpassat och planerat, t ex vad gäller

- vilken information som ges
- utformningen av informationen
- när och var informationen ges
- till vilka informationen ges
- vem som ska vara avsändare av informationen

Både den interna och externa kriskommunikationen ska i första hand använda etablerade kommunikationskanaler och rutiner.

Externt prioriteras landstingets olika webbtjänster, samt kontakter med medier och samverkande externa parter. Den interna kriskommunikationen bygger på ett kommunikativt ledarskap, intranät och andra reguljära interna kommunikationsvägar.

Kommunikationsansvaret gäller även om de kommunikationskanaler som normalt används inte är tillgängliga eller användbara.

7. Talesmannarollen

Talesmannaansvaret under kris följer huvudsakligen det ansvar som gäller i en normalsituation. Alla de verksamheter inom SLL som berörs av en kris ska utse talesmän, som kan företräda verksamheten i kontakter med till exempel medier. Talesmän uttalar sig enbart om den egna organisationens ansvarsområde och hänvisar i övrigt vidare till andra ansvariga inom SLL.

Lokala talesmän bör snabbt rapportera till landstingets centrala funktion Kommunikatör i Beredskap och/eller SLL:s presschef om de kommunikationsinsatser som sker lokalt. Detta underlättar den centrala katastrofledningens kommunikationsarbete, med syftet att SLL kan gå ut med enhetliga budskap.

Den som har en ledande operativ roll i krisledningen, eller på annat sätt är direkt inblandad i arbetet med att hantera själva krisen, kan gå in i talesmannarollen som expert men bör därutöver inte samtidigt ska vara presstalesman.

Bilaga 3 Definitioner

Allvarlig händelse

Samlingsterm för händelser som är så omfattande eller allvarliga att resurserna måste organiseras, ledas och användas på särskilt sätt.

Stor olycka

En olycka där tillgängliga resurser är otillräckliga i förhållande till det akuta vårdbehovet men där det genom omfördelning av resurser och förändrad teknik är möjligt att upprätthålla normala kvalitetskrav för medicinsk behandling.

Katastrof

En situation där tillgängliga resurser är otillräckliga i förhållande till det akuta vårdbehovet och där belastningen är så hög att normala kvalitetskrav för medicinsk behandling trots adekvata åtgärder inte längre kan upprätthållas.

Extraordinär händelse

Med extraordinär händelse avses en sådan händelse som avviker från det normala, innebär en allvarlig störning eller överhängande risk för en allvarlig störning i viktiga samhällsfunktioner och kräver skyndsamma insatser av kommun eller ett landsting.

Koncernsäkerhet

Samordnande säkerhetsfunktion för Landstingskoncernen - med målet att landstingets nämnder och bolag ska kunna bedriva sin verksamhet så långt möjligt fritt från risker.

Kris

En händelse brukar betecknas som en kris när följande fyra kriterier föreligger:

1. Händelsen skall avvika från det som betraktas som normalt
2. Situationen ska uppstå hastigt, mer eller mindre oväntat och utan i vart fall någon längre förvarning
3. Händelsen ska hota grundläggande värden
4. Situationen kräver snabba beslut och nödvändig koordinering och koncentrerad insats av flera instanser.

Krisberedskap

Med krisberedskap avses att minska sårbarheten och öka förmågan att hantera kriser när de ändå inträffar.

LS 0902-0185

Katastrofmedicinsk beredskap

Den beredskap som krävs för att omhänderta drabbade och minimera de somatiska och psykiska följdverkningarna vid allvarlig händelse.

Krishantering

Planering för och genomförande av åtgärder som kan behöva vidtas vid risk för en allvarlig störning i verksamheten eller efter inträffad sådan störning. I en krisplan kan ingå akuta insatser, inklusive samverkan med externa resurser, underlag för hur återuppbyggnadsarbetet skall organiseras samt hur information till medarbetare, anhöriga, kunder, leverantörer, massmedia och myndigheter skall spridas.

Krishantering kan även omfatta ”personlig krishantering” med debriefing, psykologiskt och medicinskt omhändertagande samt åtgärder för att förhindra, bryta chocktillstånd och psykiska följder av upplevelser och händelser.

Operativ förmåga

Operativa förmåga är landstingets förmåga att aktivt och uthålligt motverka eller lindra de problem som en kris vållar, samt upprätthålla en förmåga till operativa insatser för andra slags händelser som kan inträffa under perioden.

Pandemi

Pandemi är en stor världsomfattande epidemi.

Risk

Den sammanvägda bedömningen av sannolikhet för en oönskad händelse ska bli verklighet och de konsekvenser händelsen kan få.

Sektoransvar

Sektoransvar har myndigheter för en särskild del av samhället eller en särskild fråga, det vill säga en sektor.

Geografiskt områdesansvar

Geografiskt områdesansvar har kommuner, länsstyrelser och regeringen. De skall verka för inriktning, prioritering och samordning av tvärspektoriella åtgärder i en krissituation.

Bilaga 4 Lagstiftning, föreskrifter och allmänna råd

Hälso- och sjukvården

Landstingen ansvarar för hälso- och sjukvårdens insatser vid allvarliga händelser såväl i fred som under höjd beredskap. De lagar, föreskrifter och allmänna råd som reglerar hälso- och sjukvårdens ansvar vid allvarliga händelser är

- Hälso- och sjukvårdslagen (1982:763). Enligt ett tillägg i den 7 § från den 1 juli 2002 ska landstingen *planera sin hälso- och sjukvård så att en katastrofmedicinsk beredskap upprätthålls.*
- Lag (2006:544) om kommuners och landstings åtgärder inför och vid extraordinära händelser i fredstid och höjd beredskap
- Förordning (2006:637) om kommuners och landstings åtgärder inför och vid extraordinära händelser i fredstid och höjd beredskap
- Smittskyddslagen (2004:168) som reglerar smittskyddsläkarens ansvar för länets smittskydd och epidemiberedskap.
- Socialstyrelsens föreskrifter och allmänna råd om fredstida katastrofmedicinsk beredskap och planläggning inför höjd beredskap (SOSFS 2005:13 (M))

Bestämmelser om landstingens beredskapsplanering och ansvar inför höjd beredskap regleras bland annat i:

- Lagen (1992:1403) om totalförsvaret och höjd beredskap
- Förordning (2006:942) om krisberedskap och höjd beredskap
- Lagen (1988:97) om förfarandet hos kommunerna, förvaltningsmyndigheterna och domstolarna under krig, krigsfara mm
- Lagen (1994:1809) om totalförsvarsplikt.
- I Lag om skydd mot olyckor (2003:778) beskrivs ansvaret för samhällets räddningstjänst som delas av staten och kommunerna.
- Lag (2008:552) om katastrofmedicin som en del av svenska insatser utomlands

Kollektivtrafik och sjöfart

- Trafikförordningen (1998:1276)
- Järnvägslagen (2004:519)
- Järnvägsförordningen (2004:526)
- Lag 1990:1157) om säkerhet vid tunnelbana och spårväg
- Förordning (1990:1165) om säkerhet vid tunnelbana och spårväg
- Sjölag (1994:1009)
- Sjötrafikförordningen(1986:300)
- Farygssäkerhetslag (2003:364)
- Fartygssäkerhetsförordningen (2003:438)
- Internationella konventioner

Locums ansvarsområde

- Lag om skydd mot olyckor (2003:778)
- Förordning om skydd mot olyckor (2003:789)

Ett stort antal föreskrifter, allmänna råd och standarder bland annat. från

- Boverket
- Arbetsmiljöverket
- Räddningsverket
- Elsäkerhetsverket
- Svenska Elektriska Kommissionen
- Riksarkivet
- Kommunernas byggnadsnämnder
- Kommunala räddningstjänsten

Övrig lagstiftning motsv

- Unionens roll i bekämpningen av terrorismen A5-0273/2001

Förslag till ändring i reglemente för Landstingsstyrelsen

Nuvarande lydelse	Förslag till lydelse
<p>Allmänna utskottet</p> <p>29 § Det åligger allmänna utskottet särskilt att</p> <ol style="list-style-type: none"> 1. vara ett forum för diskussion och information mellan de politiska partierna 2. bereda frågor rörande patientvals-system inom primärvården och utveckla ersättningssystem 3. bereda frågor om mångfaldsarbete inom sjukvården och tandvården <p>4. nominera ledamöter till styrelserna för landstingets samtliga produktionsenheter inklusive de aktiebolag där landstinget direkt eller indirekt innehar samtliga aktier, med undantag för SL, WÅAB och Locum AB, och till styrelserna i aktiebolag där landstinget indirekt innehar samtliga aktier, varvid samråd ska ske med moderbolagens styrelser</p> <p>30 § Allmänna utskottet består av tretton ledamöter</p>	<p>4. bereda frågor rörande landstingets säkerhet, katastrofmedicinska verksamhet och krishantering när krisledningsutskottet inte sammanträder</p> <p>5. nominera ledamöter till styrelserna</p>

Kriskommunikationsplan för Stockholms läns landsting

1. Inledning

Enligt Inriktning för kriskommunikation inom Stockholms läns landsting (bilaga till Krishanteringsplan för Stockholms läns landsting) har Stockholms läns landsting (SLL) ett ansvar att informera allmänheten i Stockholms län, medarbetare och samverkande samhällsfunktioner om landstingets sjukvårdsinsatser och organisation, kollektivtrafiken, samt landstingets övriga verksamhet och ansvarsområden.

Detta gäller både i ett normalläge och i situationer som ställer extra krav på samhällsfunktionerna, och oavsett om kommunikationen rör verksamhet som SLL bedriver i egen regi, eller ett vård- och tjänsteutbud som utförs av externa entreprenörer.

Ansvaret gäller oavsett om det rör sig om kriser som direkt påverkar landstingets kärnverksamheter (t ex vård eller kollektivtrafik), eller förtroendekriser och andra situationer då landstingets eller enskilda bolags och förvaltningars möjlighet att fungera normalt sätts på prov.

Denna centrala kriskommunikationsplan är styrande för hur SLL:s centrala funktioner och staber kommunicerar vid en uppkommen kris. Som grund för planen ligger SLL:s krishanteringsplan och SLL:s plan för extraordinära händelser, med bilagan Inriktning för kriskommunikation inom Stockholms läns landsting,. Planen är även kopplad till SLL:s kommunikationspolicy och SLL:s Regionala katastrofmedicinska plan.

2. Allmänt

Kriskommunikationen ska ske i samverkan mellan de centrala funktionerna Kommunikationsdirektören, Kommunikatör i Beredskap, SLL Kommunikation, Kommunikationsavdelningen vid Hälso- och sjukvårdsnämndens förvaltning, Tjänsteman i beredskap, RKML samt berörda bolag, förvaltningar och staber.

Det löpande arbetet med kriskommunikation skall i så hög grad som möjligt utföras i den ordinarie organisationen, med ordinarie medarbetare, på ordinarie arbetsplatser och genom ordinarie kanaler. Därför är det viktigt att de centrala kommunikationsfunktionerna är flexibla och har en beredskap att möta de krav som uppstår med anledning av en kris.

SLL:s och HSN-förvaltningens centrala kommunikationsavdelningar skall vid behov bistå med operativa resurser i de ledningsstaber som upprättats för att sköta krishanteringen. Stabens kommunikationsarbete ska ske i enlighet med de beslut som fattas av stabens ledning.

3. Organisation, ansvar och uppgifter

- Landstingsdirektören har ett övergripande ansvar för SLL:s krishantering, inklusive kommunikationen med allmänheten, krisledningsnämnden, landstingets personal, entreprenörer och andra viktiga målgrupper.
- Ledningen och samordningen av det strategiska och operativa kriskommunikationsarbetet delegeras till SLL:s Kommunikationsdirektör, som även svarar för bemanningen av kommunikationsmedarbetare i SLL:s centrala stabs- och ledningsfunktioner.
- Kommunikationsdirektören delegerar till den centrala beredskapsfunktionen Kommunikatör i Beredskap, KiB (Bilaga A), att initiera och leda kriskommunikationsarbetet, både då det etableras en speciell stab för krishanteringen, t ex RKML, och vid andra händelser som kräver speciella kommunikationsinsatser.
- KiB eller annan person som utses av kommunikationsdirektören knyts, då det upprättas en speciell krisledningsstab, till staben som arbetsledare för stabens informatörer.
- Chefen för krisledningsstaben ansvarar för att informationsorganisationen får kännedom om hur de SLL-funktioner som ställs under stabens ledning och samordning hanterar sitt uppdrag och den uppkomna krisen.
- Budskap ska stämmas av med ansvarig chef i krisledningsstaben eller (då det inte upprättats stab) den berörda förvaltningen.
- Landstingets verksamheter inom till exempel sjukvård och kollektivtrafik ansvarar för att deras egna kriskommunikationsplaner anpassas till denna centrala plan.
- SLL Kommunikation och kommunikationsavdelningen vid Hälso- och sjukvårdsnämndens förvaltning har, vid sidan om ansvaret för sina ordinarie arbetsuppgifter, även uppdraget att vid behov bistå med operativa resurser i ledningsstab eller andra sammanhang. En speciellt viktig uppgift är att fortlöpande sprida sjukvårdsinformation genom Vårdguidens olika kanaler.
- Sjukvårdsledare har ett lokalt ansvar att sköta presskontakter på olycks- eller skadeplats. Sjukvårdsledaren kan vid behov vända sig till Jourhavande tjänsteman/RKML för att få hjälp med kommunikationsarbetet.
- Smittskyddsläkaren har ett eget myndighetsansvar. Kriskommunikation som rör smittskyddsfrågor bygger därför på Smittskyddsläkarens anvisningar.

4. Larmrutiner

SLL:s Jourhavande tjänsteman (Tjänsteman i beredskap) har initialt ansvar för den regionala katastrofmedicinska ledningen. Jourhavande tjänsteman larmar vid behov SLL:s Kommunikatör i Beredskap (KiB), som fungerar som landstingets centrala informationsresurs till dess att ordinarie organisation enligt denna kriskommunikationsplan har kommit i funktion.

Kommunikatör i beredskap är tillgänglig per telefon dygnet runt.

Jourhavande tjänsteman nås dygnet runt genom SOS Alarm.

LS 0902-0185

I samband med förtroendekriser och händelser som inte hanteras enligt SLL:s katastrofmedicinska plan kan larmvägarna se annorlunda ut. Var och en inom SLL som får kännedom om en situation som kan kunna utvecklas till en kris som kräver speciella informationsinsatser ska, oavsett om frågan gäller centrala eller lokala ansvarsområden, larma KiB.

5. Kanaler

Allmänt

Intern och extern kommunikation ska i så hög grad som möjligt samordnas vad gäller tidpunkt och budskap. Kommunikation med interna målgrupper bör, om det är praktiskt möjligt och lämpligt, ske före den externa kommunikationen.

I händelse av att ordinarie kommunikationsvägar inte fungerar ska kommunikationsarbetet koncentreras på de alternativa kanaler som vid varje tillfälle ger bäst effekt.

Webbplatserna www.varldguiden.se, www.sll.se samt intranäten ska ha förberedda kriskommunikationssidor, som snabbt kan tas i bruk om det finns behov för detta.

Prioriterade målgrupper, se bilaga B.

Externt

Den externa kommunikationen sker dels genom SLL:s egna kanaler, t ex Vårdguiden och webbplatsen www.sll.se, dels genom information till nyhetsbevakande medier som kontinuerligt ska få tillgång till faktauppgifter om händelseutvecklingen. SLL:s centrala telefonväxlar ska hänvisa till dessa kanaler, till SLL:s lokalt ansvariga informationsfunktioner samt (när SLL inte har kommunikationsansvar) till de samverkande organisationer som har egna ansvarsområden i krishantering (till exempel länsstyrelsen, kommunerna, polisen och räddningstjänsten).

Prioriterade nyhetsredaktioner för snabb och bred spridning av information till invånarna är Radio Stockholm och TT. Därutöver sker både proaktivt och reaktivt kontakter med andra relevanta nyhetsmedier.

SLL kan under vissa omständigheter begära att Sveriges Radio sänder ut informationsmeddelande som Viktigt meddelande till allmänheten, VMA, som också distribueras genom andra radio- och TV-kanaler. Smittskyddsläkaren har, vid överhängande fara för spridning av allvarlig smittsam sjukdom, möjlighet att begära att Sveriges Radio sänder ut varningsmeddelande som Viktigt meddelande till allmänheten, VMA.

LS 0902-0185

Internt

Den interna kommunikationen sker dels genom de centrala interna kanalerna (chefer, nyhetsbrev från landstingsdirektören, intranät, Uppdragsguiden, e-post till olika målgrupper, samt muntliga kontakter).

6. Stabsarbete***Roller***

Jourhavande tjänsteman tar initiativ till och beslutar om eventuell höjning av landstingets centrala beredskapsläge. Därefter kontaktas KiB, som inleder kriskommunikationsarbetet. Om det upprättas en stab inom SLL för kris-hantering, t ex RKML, knyts KiB till staben som arbetsledare för stabens kommunikationsfunktion.

KiB avgör bemanningsbehovet i samråd med ansvarig chef för staben.

Uppgifter

Huvudsakliga uppgifter för kommunikationsfunktionen i ledningsstaben:

- Kommunikationsstöd och -rådgivning för staben och dess ledning.
- Sammanställning av fakta, rapporter/statistik, omvärldsinformation och annat underlag för analys och beslut.
- Produktion och spridning av information till beslutsfattare i staben, landstingsledningen och den politiska ledningen, samt SLL:s centrala interna och externa informationskanaler, som SLL:s centrala webbplatser (Vårdguiden, SLL.se och centrala intranät), samt, om uppdateringen sker på annan plats, kontakter med de medarbetare som arbetar med dessa kanaler.
- Informationsspridning genom WIS (Webbaserat InformationsSystem).
- Stöd till lokala informatörer.
- Produktion och distribution av pressmeddelanden och annat material. Arrangemang av pressmöten.
- Arbete med stabens omvärldskontakter (medier, samverkande organisationer, allmänhet med flera).
- Aktivt följa stabens arbete och föra loggbok över kommunikationsinsatser.
- I övrigt utföra de arbetsuppgifter som arbetsledningen bestämmer.

Bemanning i stab

SLL Kommunikation upprättar, i samråd med den regionala enheten för kris- och katastrofberedskap, REK, bemanningsplaner för de olika funktioner som ska bemannas i händelse av att SLL:s centrala katastroforganisationen träder i kraft. Stabens kommunikationsfunktioner ska i så hög grad som möjligt bemannas med medarbetare som har genomgått speciell utbildning, som arrangeras i samarbete mellan REK och SLL Kommunikation.

LS 0902-0185

Normalt kan krisledningsstaben bemannas med fyra kommunikationsmedarbetare i RKML:s lokaler. De ska tillsammans ha tillräcklig kompetens och möjlighet att klara stabens kommunikationsarbete.

Bemanningen ska ske så att det säkerställs att alla medarbetare får möjlighet till paus och vila.

7. Förtroendekriser o dyl

SLL kan utsättas för olika situationer som direkt eller indirekt påverkar förtroendet för landstinget som helhet, dess ledning eller landstingets förmåga att hantera sina ansvarsområden. SLL kan även utsättas för händelser som direkt eller indirekt påverkar landstingets ledning, fastigheter, anläggningar och egendom.

Landstingets kommunikationsarbete ska då fungera enligt samma policy och, i tillämpliga delar, enligt samma rutiner som gäller för annan kriskommunikation.

8. Talesmän

Talesmannaansvaret under kris följer huvudsakligen det ansvar som gäller i en normalsituation. Centrala talesmän ska vara utsedda för sin uppgift av chefen för ansvarig krisledningsstab, av landstingsdirektören eller annan behörig chef.

Talesmännen kan ha olika roller i informationsförmedlingen, dels som en expert som företräder SLL eller krisstaben under längre tid eller för ett speciellt tillfälle (t ex en presskonferens), dels som presstalesman (d v s en mer allmän företrädare) för SLL och den centrala krishantering.

Talesman kan vara till exempel landstingsdirektör, jourhavande tjänsteman, chef i RKML eller annan central stab, smittskyddsläkare, säkerhetschef, chefläkare, PKL-ansvarig, kommunikationsdirektör, presschef, sjukvårdsledare på skadeplats eller expert inom något speciellt område.

Den som har en ledande operativ roll i krisledningen, eller på annat sätt är direkt inblandad i arbetet med att hantera själva krisen, kan gå in i talesmannarollen som expert men bör därutöver inte samtidigt vara presstalesman.

8. Utvärdering

Större kommunikationsinsatser i samband med kriser som berör SLL ska utvärderas. Vid utvärderingen ska det göras en analys av hur landstingets krisarbete har skildrats i medierna. Dessutom ska det interna informationsarbetet utvärderas. Erfarenheterna och utvärderingens slutsatser ska spridas till berörda målgrupper och nätverk inom SLL.

LS 0902-0185

För att underlätta utvärderingen kan kommunikationsdirektören eller informationschefen redan under krisens aktiva förlopp anlita en konsult som får ansvar för utvärderingen.

LS 0902-0185

Bilaga A

Kommunikatör i beredskap

Kommunikatör i Beredskap, KiB, är en central SLL-resurs som dygnet runt, året runt, finns tillgänglig för att kunna bedöma behovet av, samt initiera, det kommunikationsarbete som kan bli aktuellt vid höjd krisberedskap och andra tillfällen som kan kräva speciella kommunikationsinsatser.

Kommunikationen kan dels ske på KiB:s eget initiativ, dels initieras av Jourhavande tjänsteman, RKML, landstingsdirektör, kommunikationsdirektör eller annan centralt placerad chef inom Landstingsstyrelsens förvaltning eller Hälso- och sjukvårdsnämndens förvaltning.

KiB har ett nära samarbete med Jourhavande tjänsteman och de centrala krisledningsstabber som inrättas i händelse av kris. KiB gör en bedömning av händelsens karaktär ur ett kommunikationsperspektiv och påbörjar vid behov ett kommunikationsarbete.

KiB kan kalla in ytterligare resurser för att ta hand om intern information, extern information/press och information på webben. KiB ansvarar för att uppdatera kommunikationsdirektör om läget. Kommunikationsdirektören avgör om och när ansvaret för kommunikationen ska övergå från KiB till annan person.

Då RKML eller annan krisledningsstab höjer sin beredskap till stabsläge, förstärkningsläge eller katastrofläge knyts KiB till staben och blir arbetsledare för de övriga informatörer som bemannar staben. KiB tar då även initiativ för att förstärka övriga centrala kommunikationsfunktioner inom SLL.

När en allvarlig händelse inträffar som berör Stockholms läns landstings verksamheter ansvarar KiB för det övergripande kommunikationsarbetet. Berörd förvaltning/bolag ansvarar för sin egen verksamhet, och kommunikationen kring denna. Detta ska dock alltid ske i dialog med KiB.

Vid centrala förtroendekriser och andra sammanhang då det inte bildas en central krishanteringsstab hanteras krisen av KiB i samråd med kommunikationsdirektören och Jourhavande tjänsteman. Vid förtroendekriser vid enskild förvaltning/bolag hanteras krisen av förvaltningens/bolagets kommunikator och förvaltningschef i samråd med KiB.

Kompetens:

KiB skall självständigt kunna fatta beslut om, samt genomföra, publicering på SLL:s centrala externa och interna webbplatser, producera och distribuera pressmeddelanden, genomföra andra reaktiva och proaktiva mediekontakter o dyl. KiB ska kunna fungera som central talesman för SLL. KiB ska ha kunskap och teknisk behörighet att uppdatera landstingets centrala webb-

LS 0902-0185

platser. KiB kompetensutvecklas löpande, i samarbete med REK, för att kunna klara dessa uppgifter

Tillgänglighet:

KiB ska vara ständigt tillgänglig per telefon och ska kunna träda i funktion inom fem minuter. KiB:s kontaktuppgifter ska vara kända för personer i SLL:s och LSF:s ledning, inklusive Jourhavande tjänsteman och koncernens säkerhetschef. KiB:s telefonnummer ska i normalfallet inte göras tillgänglig för medierna.

KiB ska kunna infinna sig på arbetsplatsen (RKML:s stabsrum eller Landstingshuset) inom 90 minuter. KiB ska vara nykter. KiB ska ha tillgång till telefon, mobil dator samt uppkoppling för att kunna uppdatera SLL:s centrala webbplatser.

Arbetspass:

KiB tjänstgör normalt under hela dygnet, med en veckas beredskap enligt ett rullande och i förväg fastställt schema. Skifte sker på måndagar klockan 08.00. Byte av helt eller del av pass sker direkt mellan de personer som innehar funktionen.

Bemanning:

KiB utses av kommunikationsdirektören. Funktionen delas på cirka 8 personer.

Förstärkning:

Ytterligare kommunikatörer kallas i vid behov in i första hand bland dem som, i samarbete med REK, är utsedda att fungera som informatör i RKML. Informatörer vid sjukhusen, primärvården, SL och andra förvaltningar och bolag ingår inte i beredskapslinjen, eftersom det vid krislägen är sannolikt att en eller flera av dessa förvaltningar/bolag kan komma att beröras av krisen.

Samverkan inom SLL:

KiB samverkar med lokalt informationsansvariga och de olika parterna kan vid behov ta hjälp av varandra. Vid alla krislägen som berör enskild förvaltning eller SLL-ägt bolag ska kontakt mellan KiB och förvaltningens kommunikatör etableras så snabbt som möjligt.

Mediekontakter/pressjour:

SLL:s centrala pressjour (08-651 80 76) bemannas under kontorstid (måndag - fredag cirka 08.30 - 17.00) av i första hand LSF:s presschef och LSF:s bibliotek, i andra hand annan kommunikatör inom LSF. Övrig tid kopplas pressjouren till KiB.

Bilaga B

Målgrupper och kanaler:**Interna målgrupper**

- SLL:s krisledningsnämnd och övriga politiska ledning
- SLL:s koncernledning
- Katastrofledningsgrupper inom SLL:s förvaltningar och bolag
- Informationsansvariga inom SLL:s förvaltningar och bolag
- Chefläkare
- SLL:s medarbetare

Externa målgrupper

- Medier
- Allmänhet
- Anhöriga
- De som berörs av krisen

Samverkanspartner

- Polisen
- Räddningstjänsten
- Länsstyrelsen
- Kommuner
- Andra berörda myndigheter och organisationer
- Entreprenörer som arbetar på SLL:s uppdrag

Externa kanaler

- Pressjouren
- Pressmeddelanden, presskonferenser och andra mediekontakter
- Vårdguiden på telefon (1177)
- Vårdguidens webbplats www.vardguiden.se
- Stockholms läns landstings webbplats www.sll.se

Interna kanaler och kanaler riktade samverkande organisationer

- Centrala interna webbplatser
- Uppdragsguiden, www.uppdragsguiden.sll.se
- Landstingsdirektörens nyhetsbrev
- Telefonkonferens med berörda delar av SLL (till exempel sjukhusen och SL)
- Telefonkonferens med samverkande myndigheter
- E-postlistor för krisledningsutskottet, koncernledning, informatörer knutna till olika krisledningsstabber inom SLL, chefläkare, verksamheternas informatörer och katastrofledningsgrupper, samt samverkanspartner som kommuner och andra myndigheter.
- WIS (Webbaserat Informations System)

Landstingsdirektörens tjänsteutlåtande

Förvaltningens synpunkter

Enligt lag (2006:544) om kommuners och landstings åtgärder inför och vid extraordinära händelser i fredstid och höjd beredskap, ska landstinget minska sårbarheten i sin verksamhet och ha en god förmåga att hantera krissituationer i fred.

Definitionen av en extraordinär händelse är en händelse som avviker från det normala, innebär en allvarlig störning eller överhängande risk för allvarlig störning i viktiga samhällsfunktioner och kräver skyndsamma insatser av landstinget. En plan skall antas av fullmäktige vid varje ny mandatperiod.

Föregående krishanteringsplan antogs av fullmäktige i december 2005.

Den reviderade krishanteringsplanen har innehållsmässigt omdisponerats. Inriktning för landstingets kriskommunikation har lagts till som bilaga till planen.

Landstinget har ett regionalt sektoransvar för hälso- och sjukvård, smittskydd och kollektivtrafik. Planeringsansvaret innefattar perspektiven före, under och efter extraordinär händelse

Allmänna utskottet

Landstingsstyrelsen utgör krisledningsnämnd enligt lagen. Landstingsstyrelsen ansvarar för att ta fram förslag till krishanteringsplan hålla den aktuell samt samordna planeringsarbetet. Allmänna utskottet föreslås bereda ärenden som berör krishantering, säkerhet och katastrofmedicinsk verksamhet.

Landstingsdirektören

Landstingsdirektören leder och samordnar landstingets krisberedskap enligt planen. När en extraordinär händelse inträffar krävs att den centrala ledningen, samordningen och besluten inom landstinget bli tydliga. I de frågor som avser krisledningsutskottets uppgifter ska förvaltningschefer såväl som VD i landstingsägda bolag vara underställda landstingsdirektören i dennes egenskap av koncernchef.

Jourhavande tjänsteman/tib

En jourhavande tjänsteman finns på regional nivå som året runt inom 5 minuter från larm ska kunna påbörja samordning och ledning av landstingets insatser.

LS 0902-0185

Kriskommunikation

Inriktning för kriskommunikation som finns som bilaga till krishanteringsplanen kompletteras med en kriskommunikationsplan (bilaga 4) vilken fastställs av landstingsstyrelsen

Risk- och sårbarhetsanalyser

Landstinget ska enligt ovanstående lag analysera händelser som kan inträffa och påverka landstingets verksamheter. Resultatet ska sammanställas i en risk- och sårbarhetsanalys.

Följande övergripande risk- och sårbarhetsanalyser har genomförts och ligger till grund för krishanteringsplanen:

- Locums Risk- och sårbarhetsanalys av landstingets fastigheter förmåga vid långvarigt el-avbrott
- I rapporten "Projekt storstad - en sammanställning av Stockholms läns landstings katastrofmedicinska förmåga" från 2006 (www.socialstyrelsen.se) analyseras den katastrofmedicinska förmågan i Stockholms län vid ett antal olika scenarier, framför allt förmågan vid CBRN-händelser (kemiska, biologiska, radiologiska och nukleära händelser)
- Under 2008 genomförde SLL Miljö, LSF/REK och Region- och trafikplanekontoret en analys av SLLs förmåga vid extrema väderhändelser (LS 0801-0055).
- SL:s Riskanalys 2008
- SL:s EML-studie 2008

Miljökonsekvenser av beslutet

Beslutet bedöms inte medföra några konsekvenser för miljön.