

Landstingsstyrelsens förslag till beslut

Policy och riktlinjer för säkerhet inom Stockholms läns landsting

Föredragande landstingsråd: Ingela Nylund Watz

Ärendet

Landstingsdirektören har inkommit med förslag till policy och riktlinjer för säkerhet inom Stockholms läns landsting.

Förslag till beslut

Landstingsstyrelsen föreslår landstingsfullmäktige besluta

att fastställa policy för säkerhet inom Stockholms läns landsting

att uppdra åt landstingets ombud vid bolagsstämmor med berörda aktiebolag
att besluta om säkerhetspolicy i enlighet med fullmäktiges beslut

att rekommendera stiftelser som landstinget ensamt har rättsligt
bestämmande inflytande över, besluta anta säkerhetspolicyn

Landstingsstyrelsen har, under förutsättning av fullmäktiges beslut, för egen del beslutat *att* fastställa riktlinjer för säkerhet inom Stockholms läns landsting, *att* uppdra åt landstingsdirektören att inrätta ett landstingsövergripande råd för säkerhet, *att* uppdra åt landstingsdirektören att under år 2006 genomföra riktad information om säkerhet till personal inom landstinget.

Bilagor

- 1 Förslag till Policy för säkerhet
- 2 Förslag till riktlinjer
- 3 Landstingsdirektörens tjänsteutlåtande
- 4 Förteckning inkomna remissvar

2005-10-06

Behandling i landstingsstyrelsen

Landstingsrådsberedningen behandlade ärendet den 26 oktober 2005.

Landstingsstyrelsen behandlade ärendet den 8 november 2005.

Ärendet och dess beredning

Landstingsdirektören beslutade år 2004 att tillsätta en arbetsgrupp med företrädare för säkerheten från landstingets olika verksamheter, med uppgift att utarbeta riktlinjer säkerhet. Arbetsgruppen har genomfört ett eget remissförfarande av såväl förslaget till policy som förslaget till riktlinjer. Remissvar kan erhållas via kansliet.

Landstingsdirektören har i tjänsteutlåtande den 6 oktober 2005 (bilaga) föreslagit landstingsstyrelsen *dels* föreslå landstingsfullmäktige besluta *att* fastställa policy för säkerhet inom Stockholms läns landsting enligt tjänsteutlåtande, *att* uppdra åt landstingets ombud vid bolagsstämmor med berörda aktiebolag att besluta om säkerhetspolicy i enlighet med fullmäktiges beslut, *att* rekommendera stiftelser som landstinget ensamt har rättsligt bestämmande inflytande över, besluta anta säkerhetspolicyn

dels – under förutsättning av fullmäktiges beslut – för egen del besluta *att* fastställa riktlinjer för säkerhet inom Stockholms läns landsting enligt tjänsteutlåtande, *att* uppdra åt landstingsdirektören att inrätta ett landstingsövergripande råd för säkerhet, *att* uppdra åt landstingsdirektören att under år 2006 genomföra riktad information om säkerhet till personal inom landstinget.

Bilagor

Förslag till policy för säkerhet

Policy för säkerhet inom Stockholms läns landsting

INLEDNING

Huvuduppgiften för Stockholms läns landsting är att ansvara för hälso- och sjukvård, kollektivtrafik, färdtjänst, folktandvård, regionplanering och viss omsorg, vilka utgör vitala regionala samhällsfunktioner.

Landstingets tjänster, såväl externa som interna, ska präglas av omsorg, kvalitet och hög säkerhet med mottagarens bästa för ögonen. De förväntas kunna fortgå under situationer av stor påfrestning på samhället, såsom under och efter naturkatastrofer, svåra olyckor, terrorattacker mm.

Lagstiftande myndigheter ställer ökade krav på olika samhällsaktörers förmåga att förhindra olyckor och att hantera kriser. Landstingets risk- och krishantering samt regionplanering bidrar till att öka samhällets robusthet.

Säkerhetstänkandet måste ständigt förnyas och anpassas. För detta krävs en tydlig säkerhetsstrategi, samsyn och samverkan mellan landstingets olika verksamheter, en tillräcklig medvetenhet och kunskap samt genomförande av lämpliga åtgärder baserade på sakliga underlag. Resultatet är god resurshållning genom lägre kostnader för skyddsåtgärder, skador och störningar.

OMFATTNING

Denna policy gäller för hela Stockholms läns landsting och för alla verksamheter som bedrivs i egen regi eller på uppdrag av dess förvaltningar och bolag.

POLICY FÖR SÄKERHETSARBETE

Landstinget ska bedriva ett systematiskt säkerhetsarbete. Landstinget ska därigenom säkerställa integritet och trygghet för patienter, resenärer, anställda, förtroendevalda och alla övriga som berörs av landstingets olika verksamheter.

Gällande lagar och förordningar ska efterlevas och utgör miniminivån för säkerhetsstandarden inom landstinget.

Säkerhetsarbetet ska bedrivas inom ramarna för policy och reglemente för intern kontroll och

- säkerställa allmänhetens förtroende för landstinget.
- leda till ökad kunskap om säkerhet och en förbättrad riskmedvetenhet hos personalen
- ge god riskekonomi
- möjliggöra uppföljning på alla nivåer
- baseras på fortlöpande analyser av risker och dess konsekvenser i alla verksamheter
- leda till kostnadseffektiva val av riskminskande åtgärder
- förbereda verksamheten för att hantera oväntade händelser och störningar
- baseras på god kännedom om redan inträffade incidenter och händelser.

ANSVAR

Landstingsfullmäktige fastställer gällande säkerhetspolicy.

Landstingsstyrelsen ansvarar för att ta fram policy och riktlinjer, hålla dem aktuella samt för att samordna säkerhetsarbetet.

Landstingsstyrelsen samt andra nämnder och bolagsstyrelser ska utarbeta och anta egna föreskrifter och instruktioner för de förhållanden som är specifika för den egna verksamheten.

Varje nämnd/styrelse ska avsätta medel för sitt eget risk- och säkerhetsarbete samt systematiskt följa upp arbetet och tillse att förbättringsåtgärder genomförs.

Den som är chef är ansvarig för säkerheten inom den egna verksamheten.

Varje anställd ansvarar för att gällande säkerhetsregler följs och att upptäckta säkerhetsbrister rapporteras till berörd chef.

Landstingsrevisorernas ska granska att den interna kontrollen är ändamålsenlig och effektiv.

ÖVRIGA STYRDOKUMENT

Säkerhetspolicyn ska konkretiseras i riktlinjer, föreskrifter och instruktioner i form av styrande dokument, vilka utformas och ordnas i enlighet med landstingets system för intern kontroll.

Förslag till riktlinjer

**RIKTLINJER
FÖR
SÄKERHET
INOM
STOCKHOLMS LÄNS LANDSTING**

INNEHÅLLSFÖRTECKNING

RIKTLINJER	8
1. SYFTE, MÅL OCH TILLÄMPNING.....	8
2. REGELVERK FÖR INTERN KONTROLL OCH SÄKERHET – STRUKTUR.....	9
3. AVGRÄNSNING.....	11
4. ANSVAR, ORGANISATION OCH DELEGERING.....	11
4.1 Landstingsfullmäktige.....	11
4.2 Landstingsstyrelsen.....	11
4.3 Delegering.....	12
4.4 Landstingsdirektören.....	12
4.5 Råd för riskhantering och säkerhet.....	12
4.6 Koncernsäkerhetsstrateg.....	13
4.7 Nämnd och styrelse.....	14
4.8 Förvaltningschef / VD.....	14
4.9 Personal och studerande.....	14
4.10 Landstingsrevisorer.....	14
5. RAPPORTERING AV AVVIKELSER OCH INCIDENTER.....	14
5.1 Åtgärder och ansvar.....	15
5.2 Rapportering av väsentlig händelse / omständighet.....	15
5.3 Utredningsgrupp för större händelser.....	15
6. UPPFÖLJNING OCH RAPPORTERING.....	15
6.1 Åtgärder och ansvar.....	16
7. DOKUMENTATION.....	16
7.1 Åtgärder och ansvar.....	16
7.2 Sekretesshantering.....	17
8. INFORMATION, UTBILDNING OCH ÖVNING.....	17
9. LANDSTINGSSTYRELSENS UTVÄRDERING.....	17
10. RISKHANTERING OCH SÄKERHETSARBETE.....	17
10.1 Risker och deras potentiella konsekvenser.....	17
10.2 Skydd av landstingets tillgångar.....	18
10.3 Riskhanteringsprocessen.....	19
10.4 God riskekonomi – låga riskkostnader.....	20
10.5 Landstingets försäkringar och skadekonto.....	21
11. SÄRSKILDA KRAV PÅ SKYDDÅTGÄRDER.....	22
11.1 Brandskydd.....	23

11.2	Skydd mot hot och våld	24
11.3	Säkerhet i landstingsägda fastigheter.....	25
11.4	Säkerhet i externt förhyrda lokaler/fastigheter.....	26
11.5	Skydd mot intrång.....	27
11.6	Skydd mot oegentligheter och ekonomisk brottslighet.....	28
11.7	Skydd mot förlust av lös egendom.....	29
11.8	Skydd av restvärden.....	30
11.9	Skyddad identitet.....	31
11.10	Skydd mot skada av farligt avfall / gods.....	32
11.11	Säkerhetsskydd	33
11.12	Skydd mot störning - kontinuitet.....	35
11.13	Trafiksäkerhet.....	36
11.14	Säkra tjänsteresor och konferenser	38
11.15	Riskhantering och säkerhet i regionplanering.....	40
BILAGA 1		
	DEFINITIONER.....	42
BILAGA 2		
	KRISLEDNINGSPLAN	45

LÄSANVISNINGAR

I föreliggande riktlinjer talas det om riskhantering och säkerhet. Riskhantering är en process som ska leda till önskad säkerhet. Parallellt med riskhantering används också ordet säkerhetsarbete. Riskhantering förknippas gärna med beslut under risk och osäkerhet, medan säkerhetsarbete i regel betecknar de praktiska åtgärder som vidtas för att uppnå god säkerhet.

Riktlinjer innebär att ett stort antal skall-krav ställs. För att inte tynga dokumentet med ordet ska har presensformen valts i stället. I stället för ”verksamheten ska utarbeta mål för säkerheten” skrivs ”verksamhet utarbetar mål för säkerheten”.

RIKTLINJER

1. Syfte, mål och tillämpning

- om att värna om god säkerhet inom hela landstingskoncernen

Syftet med detta dokument är att ge riktlinjer och vägledning för arbetet med riskhantering och säkerhetsfrågor inom landstinget. Riktlinjerna är en utveckling av de delar av landstingets policy för intern kontroll med tillhörande reglemente som avser säkerhet. Dokumenten är styrande för säkerheten inom landstinget och gäller för samtliga förvaltningar, bolag och stiftelser¹, liksom för dem som genom avtal arbetar på uppdrag av landstinget. De utgör därtill ett stöd för nämnder och styrelser att kunna utöva intern kontroll.

Den som ingår avtal med extern part ansvarar för att risker relaterade till uppdraget analyseras, att kraven på riskhantering och säkerhet specificeras i avtalet och att uppföljning av avtalade skyddsåtgärder sker.

Säkerhetsarbetet ska för att uppnå sitt mål omfatta samtliga områden som behandlas i dessa riktlinjer.

Säkerhetsarbetet ska inriktas mot att skydda landstingets alla tillgångar – inklusive den yttersta tillgången – intressenternas förtroende för landstinget. Det gäller alltså att skydda såväl materiella som immateriella värden.

I allt säkerhetsarbete prioriteras skydd av liv, hälsa och personlig integritet. Grundläggande är att säkerheten utformas i enlighet med gällande lagar och förordningar.

Lagstiftningens krav på skydd och säkerhet ska alltid efterlevas.

I säkerhetsarbetet ingår att:

- genomföra risk- och sårbarhetsanalyser inom varje verksamhetsområde,
- analysera, dokumentera, värdera och åtgärda oönskade händelser,
- dra lärdom av inträffade händelser, störningar och skador och använda denna lärdom i framtida verksamhets- och säkerhetsplanering,

¹ Landstinget ska anses utöva ett rättsligt bestämmande inflytande om landstinget äger aktier i aktiebolag med fler än hälften av samtliga röster i bolaget, eller på annat sätt förfogar över så många röster i bolaget så att det har rätt att utse eller avsätta fler än hälften av ledamöterna i styrelsen för ett aktiebolag eller en stiftelse. (Ur säkerhetsskyddslagen)

- säkerställa att beredskap finns för att mildra effekterna av förluster, störningar och skador,
- följa upp och utvärdera uppnådd effekt.

Skyddsåtgärder utformas så att målen för säkerhetsarbetet uppnås till rimliga kostnader och utan att den dagliga verksamheten försvåras.

Säkerhetsarbetet utgör ett stöd som gör att verksamhetens rutiner och arbetsmetoder är både rationella och säkra.

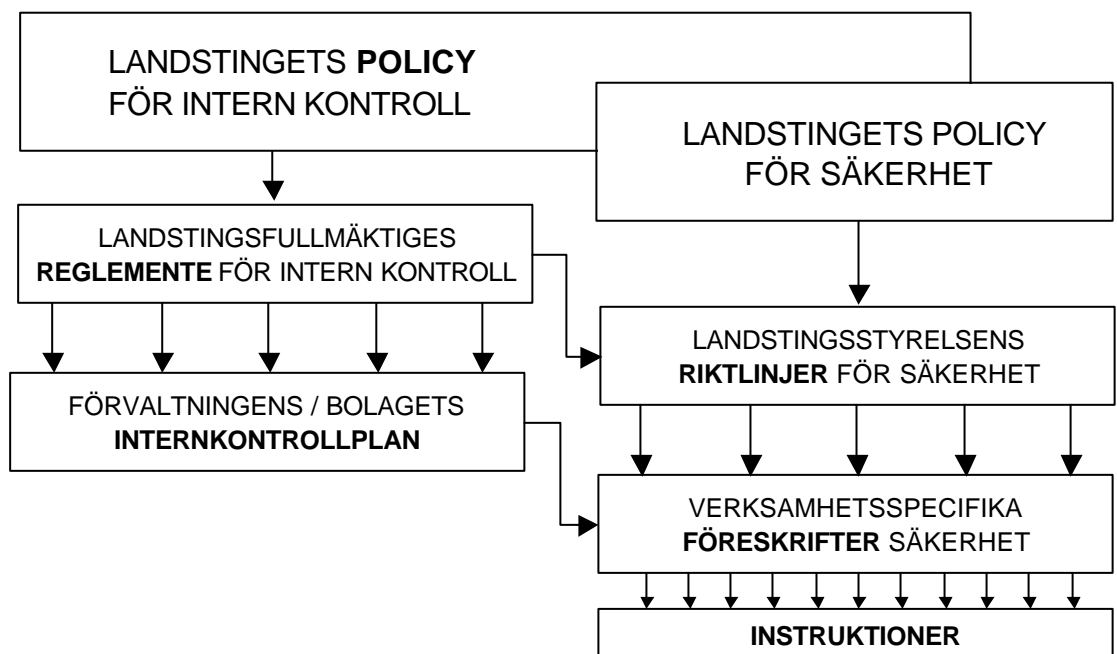
Riskaspekterna ska beaktas på ett tidigt stadium i allt förändringsarbete såsom vid investeringar, rationaliseringar, metodutveckling mm, så att säkerheten blir en naturlig del av nya och befintliga processer.

Allt detta ska leda till ökad förmåga att skapa och bibehålla god intern kontroll.

2. Regelverk för intern kontroll och säkerhet – struktur

- om hur vision, mål, strategier och aktiviteter hänger ihop

Landstingets regelverk för intern kontroll och säkerhet är uppbyggt enligt följande struktur:



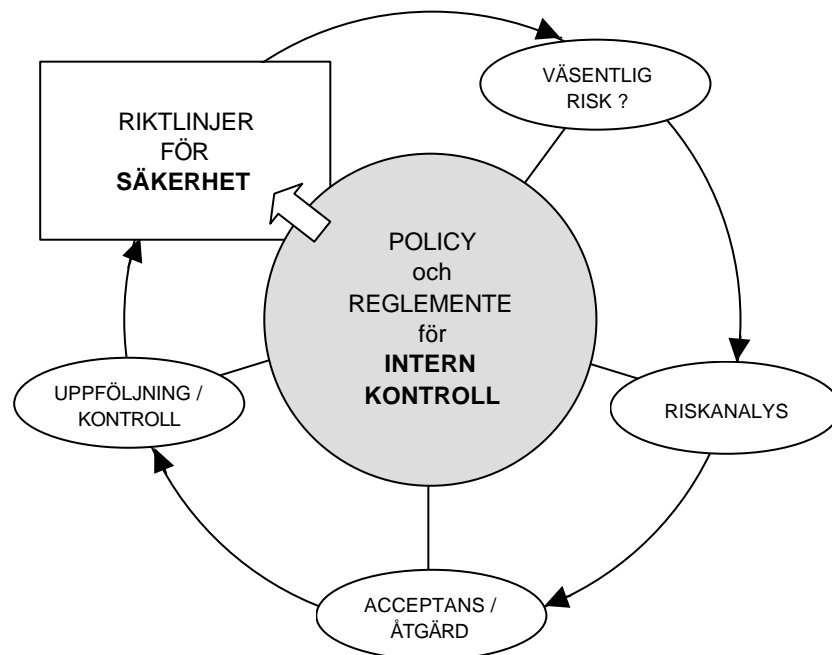
Landstingets policy och reglemente för intern kontroll liksom policy för säkerhet tydliggör fullmäktiges krav på en ändamålsenlig, effektiv och säker

verksamhet. Detta innebär att väsentliga tillgångar skyddas och att oönskade händelser och effekter undviks. Policy med tillhörande reglemente antas av landstingsfullmäktige.

Riktlinjer för säkerhet utvecklar fullmäktiges policy och reglemente avseende skyddsåtgärder och skyddsnivåer. Riktlinjerna antas av landstingsstyrelsen.

Varje nämnd och styrelse utarbetar och antar *föreskrifter för säkerhet*, byggda på internkontrollplanen, och innehåller verksamhetsanpassade preciseringar och tillägg.

Med utgångspunkt i föreskrifterna fastställs vid behov *instruktioner* av respektive förvaltning och bolag, som detaljerat beskriver hur rutiner och skyddsåtgärder utformas och tillämpas så att önskvärd säkerhetsnivå kan realiseras.



Figuren ovan illustrerar hur säkerhetsarbetet är integrerat i landstingets internkontrollsystem med en gemensam riskhanteringsprocess.

3. Avgränsning

- *om att säkerhetsaspekter bör ingå i alla verksamhetsplaner, regelverk och rutiner, men att ansvaret för stöd och uppföljning inom olika policyområden har fördelats på olika kompetensfunktioner.*

Arbetet med riskhantering och säkerhet är en övergripande uppgift och berörs ömsesidigt, direkt eller indirekt, av andra policies, riktlinjer och handlingsplaner inom landstinget, vilka återfinns under ”styrdokument” på landstingsstyrelsens hemsida (www.ls.sll.se).

Riktlinjerna för säkerhet gäller i de fall säkerhetsperspektivet saknas eller är ofullständigt i andra styrdokument. I övrigt gäller reglemente för intern kontroll.

4. Ansvar, organisation och delegering

- *om att tydliggöra allas roller och ansvar och skapa tillgång till resurser för att uppnå trygghet och säkerhet i verksamheten*

Säkerhetsansvaret är en del av det normala linjeansvaret för samtliga chefer inom landstingskoncernen.

Detta kapitel beskriver riktlinjer för hur roller och ansvar fördelas samt hur säkerhetsarbetet organiseras.

För att uppnå och bibehålla önskad säkerhet, krävs fördelning av roller och ansvar liksom samordning och uppföljning av säkerhetsarbetet. En tydlig organisation är förutsättningen för effektiva rutiner.

Vid utredningar om organisationsförändringar, där verksamhetsansvar förs över till annan förvaltning, bolag eller annan juridisk person, måste risk- och konsekvensanalyser genomföras för att säkerställa att brister i säkerheten inte uppkommer. Samtidigt redovisas hur roller och ansvar överföres.

4.1 Landstingsfullmäktige

Landstingsfullmäktige fastställer policy och reglemente för intern kontroll som gäller för landstinget.

4.2 Landstingsstyrelsen

Landstingsstyrelsen ansvarar, enligt sitt reglemente, för att landstingets riktlinjer för säkerhet utformas och hålls aktuella. Landstings styrelsen har

ansvaret för samordning och uppföljning har därmed också det övergripande ansvaret för säkerheten inom landstinget.

4.3 Delegering

Varje person som får ett delegerat verksamhetsansvar ansvarar för säkerheten som rör den specifika verksamhet som omfattas av delegeringen.

Landstingsstyrelsens delegationsordning gäller.

Förvaltningschef/VD har möjlighet att vidaredelegera/delegera arbetsuppgifter och befogenheter till personer som företräder arbetsgivaren och som har direkt inflytande på arbetets utförande och uppfyller kraven för delegering.

Efter delegering kvarstår övergripande övervakning och tillsynsplikt samt en skyldighet att tillse att förutsättningarna för delegeringen fortlöpande gäller.

4.4 Landstingsdirektören

Landstingsdirektören har landstingsstyrelsens uppdrag att utforma strategier och handlingsplaner för säkerhetsarbetet, tillse att det bedrivs så effektivt som möjligt samt visa ett tydligt stöd och fördela resurser, så att säkerhetsmålen uppnås.

Landstingsdirektören utser en koncernsäkerhetsstrateg, tillika säkerhetsskyddschef enligt säkerhetsskyddsförordningen (1996:633), med ansvar för samordning av riskhantering och säkerhetsarbetet inom landstinget.

4.5 Råd för riskhantering och säkerhet

Koncernledningen utövar genom Rådet för riskhantering och säkerhet fortlöpande erfarenhetsutbyte, kunskapsstöd och samordning inom säkerhetsområdet.

Rådets uppgifter är att:

- samordna landstingets riskhantering och säkerhetsarbete
- genom nätverk samla sakkunskap i riskhanterings- och säkerhetsfrågor
- lämna förslag till säkerhetsstrategi
- följa upp landstingsövergripande incident-/skadestatistik
- behandla stora skadefall och kritiska händelser
- föreslå försäkringsstrategi

LS 0411-2055

- följa upp effekter av vidtagna åtgärder
- löpande analysera och värdera förändringar i omvärlden som kan påverka säkerheten inom landstingskoncernen
- samordna planering av säkerhetsrelaterade övningar
- rekommendera landstingsdirektören årligt mål för det övergripande säkerhetsarbetet
- koordinera verksamhetsövergripande projekt inom säkerhetsområdet

Rådet för riskhantering och säkerhet leds av koncernledningens administrative direktör såsom dess ordförande. Koncernsäkerhetsstrategen är föredragande.

Varje förvaltning, bolag och berörd stiftelse utser en representant till rådet.

4.6 Koncernsäkerhetsstrateg

Koncernsäkerhetsstrategens uppgifter är att:

- bistå förvaltningschef och motsvarande med råd och rekommendationer
- vara föredragande i Rådet för riskhantering och säkerhet med ansvar för beredningen av rådets ärenden
- i samverkan med förvaltningar och bolag utveckla metoder och ta fram verktyg för riskanalyser och rapportering
- inhämta och sammanställa uppgifter om genomförda riskanalyser, konsekvenser och bedömningar av säkerheten som ett led i uppföljningen av säkerheten
- på landstingsdirektörens uppdrag begära särskild rapportering med anledning av speciella risker, omständigheter eller händelser
- ansvara för regelverkshantering
- medverka vid handläggningen av landstingskoncernens katastrofförsäkringslösningar
- vara remissinstans i riskhanterings- och säkerhetsfrågor
- ta initiativ till övergripande information, utbildning och övning
- vara landstingets representant i kontakter med externa organisationer inom riskhanterings- och säkerhetsområdet.

Koncernsäkerhetsstrategen ansvarar för dessa frågor inför landstingsdirektören.

4.7 Nämnd och styrelse

Varje nämnd och styrelse är ytterst ansvarig för säkerheten inom sin verksamhet. De ska därför anta egna föreskrifter för säkerhet, i enlighet med den egna internkontrollplanen och dessa riktlinjer. Rapportering sker enligt reglemente för intern kontroll.

4.8 Förvaltningschef / VD

Förvaltningschef/VD ansvarar i riskhanterings- och säkerhetsfrågor med att

- utarbeta, fastställa och kommunicera föreskrifter och nödvändiga instruktioner och rapportera i enlighet med reglemente för intern kontroll
- svara för att kontinuitetsplaner utarbetas
- utse kontaktperson i säkerhetsfrågor till landstingets koncernsäkerhetsstrateg
- utse kontaktperson i försäkringsfrågor, samt
- upprätta en anpassad säkerhetsfunktion, såvida den inte är uppenbart obehövlig.

4.9 Personal och studerande

Varje medarbetare har ett ansvar för att följa gällande säkerhetsrutiner både med hänsyn till egen och till andras säkerhet.

Nyanställda liksom studerande inför praktiktjänstgöring informeras vid introduktionen om verksamhetens säkerhetsrutiner liksom om skyldigheter gentemot verksamheten, kollegor, patienter, resenärer och besökare.

4.10 Landstingsrevisorer

Landstingsrevisorerna granskar enligt sitt reglemente all verksamhet som bedrivs inom landstingets nämnder och bolag. Detta innebär att förvaltningar och styrelser kan granskas med avseende på ledning, styrning, uppföljning och kontroll av säkerheten.

5. Rapportering av avvikelser och incidenter

- om att dra lärdom av incidenter och dyrköpta erfarenheter; att inte upprepa misstag

Med incidentrapportering kan varje verksamhet och landstinget övergripande bättre analysera och förebygga risker samt bedöma effektiviteten i

säkerhetsarbetet. Rapporteringen utgör även en förutsättning för att göra riskekonomiska kalkyler och bedöma kostnadseffektiviteten i landstingets försäkringar.

5.1 Åtgärder och ansvar

Varje anställd inom landstinget är skyldig att rapportera omständigheter eller händelser som hon/han upptäcker och vilka kan antas hota egen eller annans säkerhet eller på annat sätt vara till men för landstinget. Sådan rapport (muntlig eller skriftlig) lämnas till närmaste chef, som kontaktar berörd specialistfunktion (säkerhetsansvarig, medicinsk-teknisk ansvarig, fastighetsförvaltare m fl).

Rådet för riskhantering och säkerhet samverkar inom landstingskoncernen i ett gemensamt incident-/avvikelse rapporteringssystem.

5.2 Rapportering av väsentlig händelse / omständighet

Händelse/omständighet som bedöms vara av väsentlig betydelse ur landstingskoncernens perspektiv (gäller liv, hälsa, miljö, skada på egendom och/eller som kan skapa medial uppmärksamhet) anmäls omedelbart till koncernsäkerhetsstrategen.

5.3 Utredningsgrupp för större händelser

Vid större händelser/olyckor inom landstingets verksamheter kan landstingsdirektören, i samråd med berörd förvaltningschef/VD, tillsätta en oberoende utredningsgrupp om inte annan myndighet tillsätter sådan utredning.

6. Uppföljning och rapportering

- om att lära av sitt handlande och genomföra förbättringar

I internkontrollprocessen ingår att följa upp att verksamheten lever efter gällande regler och tillgodoser ställda säkerhetskrav. Det möjliggör för landstingsstyrelsen, nämnder, styrelser, chefer samt andra ansvariga att försäkra sig om att:

- regelverken för intern kontroll och säkerhet är känt i verksamheten och att det efterlevs
- de säkerhetsåtgärder som är vidtagna underhålls och tjänar sina syften
- ansvarsfördelningen i organisationen fungerar
- regelverk och säkerhetsåtgärder uppdateras allt eftersom förutsättningarna förändras eller nya krav tillkommer

- lärdomar från vunna erfarenheter i den egna liksom i andra organisationer tas till vara.

Resultat av uppföljningen utgör väsentlig information för verksamhetens möjlighet att förbättra säkerheten.

Uppföljning omfattar även projektplaner och verksamhetsplaner.

Översyn av säkerheten görs vid förändringar för att verifiera att vidtagna åtgärder fyller de krav och möter den riskbild som finns.

6.1 Åtgärder och ansvar

Chef ansvarar för uppföljning av säkerheten för den egna enheten och rapporterar resultat enligt internkontrollplanen.

På landstingsdirektörens uppdrag får koncernsäkerhetsstrategen begära särskild rapportering med anledning av speciella risker, omständigheter eller händelser.

7. Dokumentation

- om att veta vad som gjorts, varför, och hur det gick

En effektivt intern kontroll kräver dokumentation. Dokumentationen utformas så att den blir kortfattad och tydlig och enkel att hitta.

Verksamheten dokumenterar

- bedömning av aktuella riskexponeringar (riskanalyser)
- inträffad skada/händelse
- beslut om förebyggande / skadebegränsande åtgärd
- vem som är ansvarig för åtgärd, samt
- hur uppföljning sker.

7.1 Åtgärder och ansvar

Lokal internkontrollplan upprättas och omfattar även mål, strategier och aktiviteter avseende säkerhet. Väsentliga avvikelser rapporteras i enlighet med internkontrollreglementet.

7.2 Sekretesshantering

För skydd av system, planerade och vidtagna åtgärder inom säkerhetsområdet prövas sekretess enligt sekretesslagstiftningen.

8. Information, utbildning och övning

- *om att attityder, beteenden och handlingsförmåga ökar med kunskap och erfarenhet*

En grundläggande förutsättning för effektivt säkerhetsarbete är att personal får nödvändig information och utbildning. Utbildningen har som mål att skapa en positiv och aktiv medverkan i säkerhetsarbetet. Nyckelpersoner av stor betydelse för ett framgångsrikt säkerhetsarbete ges särskild anpassad utbildning.

Nyanställda ges introduktion och personal fortbildas om gällande rutiner och regler för säkerhet.

För övning, främst av ledning och samverkan, beslutar landstingsdirektören om en årlig övningsplan efter rekommendation av Rådet för riskhantering och säkerhet.

Genomgången säkerhetsrelaterad utbildning/övning dokumenteras på lämpligt sätt.

Till koncernsäkerhetsstrategen redovisas årligen det antal som genomfört utbildningar och övningar.

9. Landstingsstyrelsens utvärdering

Landstingsstyrelsen initierar, när den så finner lämpligt, en översyn och utvärdering av säkerhetsarbetet med hänsyn till lämplighet, omfattning och effektivitet. Vid genomgången tas hänsyn till förväntade ändringar av organisation och förhållanden i omvärlden.

10. Riskhantering och säkerhetsarbete

- *om att skydda landstingets viktigaste tillgångar och prioritera åtgärder genom att sätta in resurser där de gör störst nytta*

10.1 Risker och deras potentiella konsekvenser

Landstinget befinner sig i en värld av ständiga förändringar med nya möjligheter, men även med välkända och nya risker. Med risk menas de

potentiella konsekvenserna av en oönskad händelse eller omständighet. Dessa potentiella konsekvenser skapar osäkerhet och otrygghet, om de inte hanteras på ett trovärdigt sätt.

Riskhantering och säkerhet är inte ett ändamål i sig, utan ska förhindra att intressen eller värden skadas eller förloras. Dessa intressen och värden benämns här som *landstingets tillgångar*.

Landstingets olika tillgångar kan skadas eller förloras genom en rik variation av oönskade händelser eller omständigheter (se nedanstående bild).

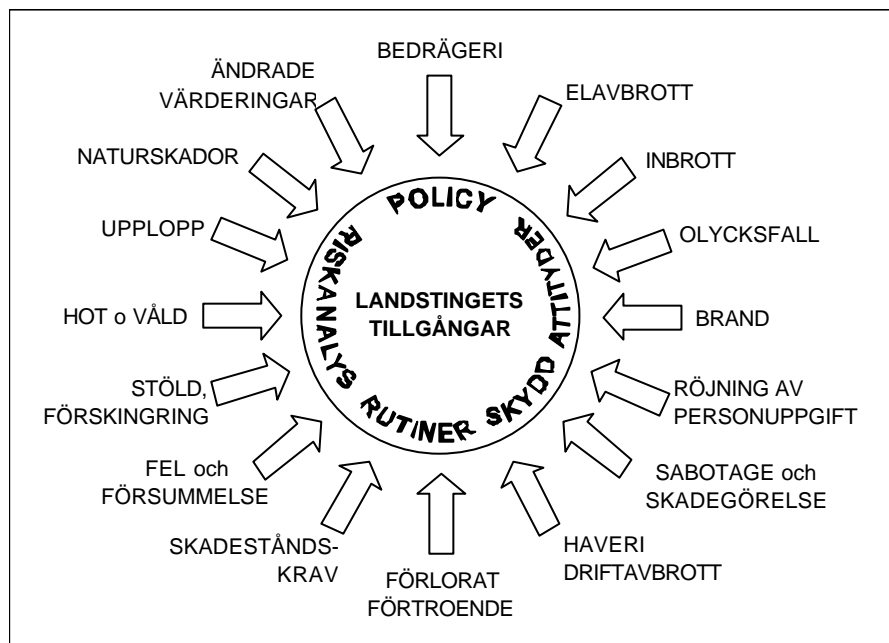


Fig.: Exempel på händelser eller omständigheter som kan skada landstingets tillgångar.

10.2 Skydd av landstingets tillgångar

Begreppet tillgång ska ses i vid bemärkelse – innefattande såväl materiella som immateriella tillgångar inklusive de förmågor/prestationer dessa möjliggör. Hur kan resp tillgång skadas eller förloras och vad kan det komma att medföra för landstinget och dess intressenter?

TILLGÅNGAR		
Ekonomiska resurser	Kompetens	Nöjda "ägare"
Fastigheter	Kreativitet	Organisatorisk förmåga
Förtroende	Kunskap	Personal
Gemensamma värden	Leverantörer	Politiskt stöd
Goda relationer	Nyckelpersoner	Processer
Information	Nöjda "kunder"	Resultat
Infrastruktur		Utrustning

Fig.: Exempel på olika tillgångar en verksamhet kan behöva för att nå sina mål

10.3 Riskhanteringsprocessen

Riskhantering utgör en del av internkontrollplanen som är kopplad till verksamhetens mål, strategier och aktiviteter. Avsikten är att skydda de tillgångar som är kritiska för landstingets förmåga att nå satta mål.

Systematisk riskhantering är en kontinuerlig process i fyra huvudsteg:

RISKHANTERINGSPROCESSEN
<p>Riskanalys</p> <ul style="list-style-type: none"> - riskidentifiering (kartläggning av risker) - riskvärdering (bedömning sannolikhet och konsekvens)
<p>Riskoptimering</p> <ul style="list-style-type: none"> - kartläggning av handlingsalternativ - beslut om åtgärd/åtgärder
<p>Riskfinansiering (överföring av ekonomiska risker)</p> <ul style="list-style-type: none"> - försäkring - kontrakt
<p>Uppföljning, revision</p>

Internkontrollplanen uppdateras med hänsyn till resultatet av utförda riskanalyser. Skyddsåtgärd ska stå i proportion till bedömd risk och dokumenteras på sådant sätt att effekt och effektivitet senare kan kontrolleras.

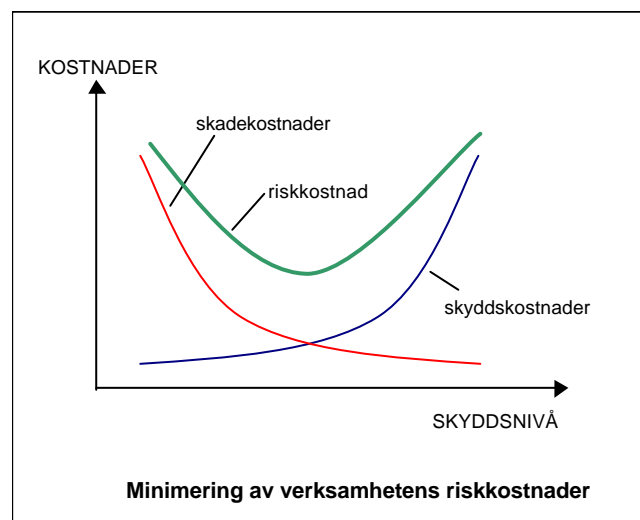
När nya mål sätts eller nya projekt startas, behöver ansvarig beslutsfattare fråga sig vilka händelser eller omständigheter som behöver föreligga för att målet bäst ska kunna nås. Liksom vilka oönskade händelser eller omständigheter som kan komma att kullkasta planerna. Båda perspektiven är lika viktiga. Den mest effektiva riskhanteringen sker i ett tidigt skede av verksamhets-/projektplaneringen.

Riktlinjerna är landstingsövergripande och därmed generella. Det är därför nödvändigt att riskhanteringsarbetet anpassas till lokala förhållanden. Det finns sällan en given lösning på ett säkerhetsproblem, utan en blandning av olika åtgärder (organisatoriska, fysiska, tekniska och administrativa) kan behöva vidtas för att på ett kostnadseffektivt sätt uppnå önskad säkerhet.

10.4 God riskekonomi – låga riskkostnader

- om att den förväntade nyttan av risk-/säkerhetsåtgärder måste överstiga resursåtgången

Med god riskekonomi menas att en verksamhet söker minimera de sammanlagda kostnaderna för skador och skydd i enlighet med nedanstående figur. God säkerhet är bra men mer säkerhet är inte nödvändigtvis bättre. Med begränsade ekonomiska resurser är det viktigt att dessa sätts in där de gör störst nytta.



God riskekonomi kan säkerställas först när det finns bra beslutsunderlag. Kostnader för skador och skydd måste därför systematiskt registreras och periodiskt sammanställas för att kontrollera och eventuellt korrigera deras

kostnadsutveckling. Underlag för detta behöver kunna hämtas från redovisnings- och incident-/avvikelseberättelserrapporteringssystemet.

RISKKOSTNADER
Försäkringskostnader Försäkringspremier - Försäkringsersättningar
Skadekostnader Självrisk Oförsäkrade skadehändelser
Skyddsåtgärder Tekniska installationer Utbildning, övning
Administration Säkerhet Försäkring

Krassa riskekonomiska överväganden kan inte göras när etiska värden står på spel. Slutligen blir det en fråga om att fördela begränsade resurser på bästa möjliga sätt för att skydda liv, hälsa, integritet, miljö, egendom och verksamhet.

10.5 Landstingets försäkringar och skadekonto

Landstinget tecknar endast lagstadgade försäkringar och försäkringar för vilka synnerliga skäl föreligger. I övrigt råder försäkringsförbud.

I kraft av sin storlek kan landstinget på övergripande nivå budgetera och betala de flesta uppkomna skadehändelser. Landstinget tecknar därför endast ett katastrofförsäkringsskydd med en mycket hög självrisk. Då enskilda verksamheter inte har egen förmåga att bära en så hög självrisk finns ett skadekontosystem ur vilket resp verksamhet kan få skadeersättning.

Landstinget tecknar följande försäkringar:

- Egendoms-/avbrottsförsäkring
- Ansvarsförsäkring
- Trafikförsäkring
- Reseförsäkring
- Olycksfallsförsäkring för vissa elever och patienter
- Patientskadeförsäkring via LÖF (Landstingens Ömsesidiga Försäkringsbolag)

LS 0411-2055

Alla egendoms- och avbrottsskador meddelas skyndsamt till skadekontot.

Centralt upphandlade försäkringar ska eftersträvas.

Varje förvaltning, bolag och berörd stiftelse utser en kontaktperson i försäkringsfrågor.

11. Särskilda krav på skyddsåtgärder

- *om de specifika krav på säkerhet som ställs av landstingsstyrelsen*

Att efterleva lagstiftningen utgör landstingsstyrelsens minimikrav på skyddsåtgärder.

Nedan anges särskilt angelägna skyddskrav för landstingskoncernen.

Alla skyddskrav har strukturerats på likartad sätt för bättre läsbarhet och jämförbarhet. Först definieras skydds-/riskområdet sedan motivet för skyddets betydelse, var skyddet ska tillämpas, i vilken utsträckning det finns ett särskilt ansvar utöver det normala linjeansvaret samt hänvisning till övriga officiella regelverk och dokument. Respektive verksamhet upprättat en målbeskrivning (helst mätbara tal som avses uppnås) samt en aktivitetsplan inom de riskområden som bedöms väsentliga för verksamheten.

11.1 Brandskydd

- Definition:** Med brandskydd menas drifttekniskt och byggnadstekniskt brandskydd, utrymning, räddning, utbildning, övning, uppföljning, rapportering och kontroll.
- Motiv:** Brand är den svåraste händelse som kan drabba landstinget, dess patienter, resenärer och anställda och måste därför förhindras och begränsas. Därtill ställer lagstiftaren krav på att såväl fastighetsägare som verksamhetsansvarig bedriver ett systematiskt brandskyddsarbete.
- Tillämpning:** Riktlinjerna för brandskydd gäller för all verksamhet inom SLL (inkl entreprenörer, utlagda verksamheter).
- Särskilt ansvar:** Förvaltningschef/VD utser brandskyddsansvarig för den egna verksamheten.
- Verksamhetschef tillsätter särskild föreståndare för brandfarliga/explosiva ämnen om mängderna överskrider de som gäller i räddningsverkets föreskrifter.
- Inom landstingets fastigheter har Locum samordningsansvar.
- I avtal med övriga fastighetsägare/-förvaltare ska framgå vem som har samordningsansvaret.
- Regelverk:** Lag (2003:778) om skydd mot olyckor med följdförfattningar
- SLL-dokument:** -
- Mål:** Verksamheten utarbetar mål för brandskyddet. Prioriterade åtgärder redovisas.
- Särskild rapportering:** Bedömd och slutlig kostnad för brand och -tillbud rapporteras till skadekontot.

11.2 Skydd mot hot och våld

- Definition:** Med skydd mot hot och våld menas alla åtgärder som förhindrar eller minskar risken för hot och våld samt omhändertagande/ stöd och uppföljning efter inträffad händelse. Ofredande, rån och överfall ingår.
- Våld:* aggressiv handling som medför fysisk eller psykisk ohälsa.
- Hot:* uttryckt avsikt att skada person eller egendom.
- Motiv:** Landstinget vill vara en attraktiv arbetsgivare med en god psykosocial arbetsmiljö. Personer som vänder sig till landstinget ska ha tillit till att de är i en trygg miljö. Skydd mot hot och våld ska tas på största allvar. Samtliga folkvalda till landstinget ska kunna uttrycka sig fritt inom demokratins gränser.
- Tillämpning:** Skyddet avser personer som står under landstingets ansvar enligt befintlig lagstiftning.
- Särskilt ansvar:** Landstingsdirektören ansvarar för att skydd mot hot och våld upprätthålls gentemot förtroendevalda inom landstinget.
- Regelverk:** Brottsbalken 3 kap om brott mot liv och hälsa
4 kap om brott mot frihet och frid
5 kap om ärekränkning
- SLL-dokument:** -
- Mål:** Verksamheten utarbetar mål för skydd mot hot och våld. Bedömningskriterier för utvärdering tas fram. Hot anmäls till polisen efter bedömning av uppsåt och konsekvens. Prioriterade åtgärder redovisas i internkontrollplanen.

11.3 Säkerhet i landstingsägda fastigheter

- Definition:** Med säkerhet i landstingsägda fastigheter menas säkerhetsåtgärder som krävs för fastigheter som landstinget samt SL AB äger och förvaltar. Lagstadgade krav som ställs på fastighetsägare har överförts till Locum AB enligt Landstingsstyrelsens förvaltningsuppdrag.
- Hyresgästens särskilda säkerhetskrav som finns inskrivna i hyresavtal eller i särskilt avtal.
- Motiv:** Fullgöra lagstadgade krav som fastighetsägare/-förvaltare. Fastighetsägaren/-förvaltaren tillhandahåller lokal för att verksamhet kan bedrivas på ett säkert och störningsfritt sätt.
- Tillämpning:** Alla fastigheter som ägs av Stockholms läns landsting och dess bolag.
- Särskilt ansvar:** Locum AB och SL AB har särskilt samordningsansvar för säkerhet i fastigheter med flera hyresgäster.
- Regelverk:** Fastighetsägarspecifik lagstiftning och myndighetsanvisningar
- SLL-dokument:** Förvaltningsuppdrag till Locum AB
- Mål:** Särskilda säkerhetsföreskrifter utarbetas gällande samordningsansvar, brandskydd, intrångsskydd och funktions säkerhet.
- Fastighetsförvaltaren ska i möjligaste mån tillgodose hyresgästens krav på säkerhet. Särskild ekonomisk ersättning kan utgå till fastighetsägaren för sådana insatser.
- Gränsdragningsvårigheter ska belysas.

11.4 Säkerhet i externt förhyrda lokaler/fastigheter

- Definition:** Med säkerhet i externt förhyrda lokaler/fastigheter menas åtgärder som hyresgäst och fastighetsägare behöver vidta så att verksamhet kan bedrivas på ett säkert och störningsfritt sätt.
- Motiv:** Fastighetsägare kan vara obenägen att tillmötesgå säkerhetskrav. Det är viktigt att säkerhetsaspekter noggrant belyses innan hyresavtal tecknas.
- Innan avtal tecknas ska lokalernas ändamålsenlighet bedömas utifrån risk- och säkerhetsaspekter och verksamhetskritiska faktorer. Risker från andra hyresgäster eller från andra verksamheter i grannskapet ska samtidigt bedömas.
- I hyresavtalet anges vem som är fastighetsägarens/förvaltarens säkerhetsansvarige.
- Tillämpning:** Alla av SLL inhyrda lokaler/fastigheter.
- Särskilt ansvar:** Verksamhetschef ansvarar för att riskanalys genomförs. Vid tecknande av hyresavtal ska parternas ömsesidiga skyldigheter i fråga om säkerhet framgå av avtalet.
- Regelverk:** Fastighetsägare-/verksamhetsspecifik lagstiftning och myndigheters anvisningar.
- Mål:** Särskilda säkerhetsinstruktioner upprättas för varje verksamhet som finns i förhyrda lokaler. Dessa instruktioner omfattar bl a brand, utrymning, intrångsskydd, överfall/rån samt särskilt skyddsbehov eller krav på tillgänglighet/funktionssäkerhet för försörjning till verksamhetskritisk utrustning.
- Gränsdragningsvårigheter mellan fastighetsägare/förvaltare, andra hyresgäster och ev andra parter ska belysas.

11.5 Skydd mot intrång

Definition:	Med skydd mot intrång menas alla åtgärder för att förhindra eller försvåra <ul style="list-style-type: none">- obehörig tillgång till, vistelse eller aktivitet inom område, lokal, färdmedel eller anläggning, otillåten kommersiell verksamhet- obehörig åtkomst till information, register eller arkivalier.
Motiv:	Trygghet, säkerhet och ordning i verksamhet och informationshantering.
Tillämpning:	SLL:s områden, lokaler, färdmedel eller anläggningar samt information, register eller arkivalier, särskilt där personal, besökare, patienter, trafikanter eller förtroendevalda är särskilt utsatta eller där särskilt skyddsvärda tillgångar eller känslig information finns (verksamhetskritiska, förtroenderelaterade, begärliga eller kostsamma tillgångar).
Regelverk:	Brottsbalken (brott mot liv och hälsa, brott mot frihet och frid, olaga hot, olaga intrång, skadegörelsebrott, allmänfarliga brott, brott mot allmän ordning, brott mot allmän verksamhet)
SLL-dokument:	För obehörig åtkomst till information, register mm gäller landstingets policy och riktlinjer för informationssäkerhet.
Mål:	Verksamhet utarbetar mål för säkerheten.

11.6 Skydd mot oegentligheter och ekonomisk brottslighet

Definition:	Med skydd mot oegentligheter och ekonomisk brottslighet menas åtgärder för att förhindra och upptäcka ageranden som står i strid mot landstingets regelverk. Potentiella konsekvenser för landstinget begränsas.
Motiv:	Värna landstingets ekonomiska och finansiella tillgångar, resultat och om intressenternas förtroende.
Tillämpning:	Verksamhet som har omsättningsbara tillgångar.
Regelverk:	Brottsbalken 8 kap om stöld, rån och andra tillgreppsbrott 9 kap om bedrägeri och annan oredlighet 10 kap om förskingring och annan trolöshet 11 kap om brott mot borgenärer mm 14 kap om förfalskning mm
SLL-dokument:	Ekonomihandboken, till delar Reglemente för intern kontroll
Mål:	Upprätta riktlinjer och rutiner för att förhindra och uppdaga oegentligheter och ekonomisk brottslighet. Handlingsplan ska finnas för hantering av fall av misstänkt oegentlighet.
Särskild rapportering:	Se reglemente för intern kontroll samt internkontrollplan.

11.7 Skydd mot förlust av lös egendom

- Definition:** Med skydd mot förlust av lös egendom menas alla åtgärder för att förhindra eller försvåra att lös egendom förloras oavsett orsak, t ex genom stöld, skadegörelse, svinn, anlagd brand.
- Lös egendom omfattar all SLL tillhörig egendom såsom inredning, konst, utrustning, tillbehör och installationer som inte är byggnad enligt jordabalken eller som enligt avtal fastighetsägaren står risken för, samt egendom som tillhör personal och ineliggande patient och som medförts till SLL.
- Motiv:** Säkerhet för landstingets och dess intressenters tillgångar i form av lös egendom.
- Tillämpning:** SLL:s områden, lokaler eller anläggningar, i synnerhet där skyddsvärda tillgångar eller tillhörigheter finns (verksamhetskritiska, förtroenderelaterade, begärliga eller kostsamma tillgångar).
- Regelverk:** Brottsbalken
- SLL-dokument:** -
- Mål:** Verksamhet utarbetar mål för skyddet.
- Särskild stöldbegärlig utrustning/föremål stöldskyddsmärks enligt landstinget gemensamma system.

11.8 Skydd av restvärden

- Definition:** Med skydd av restvärden menas åtgärd som görs för att tillgångar som skadats inte förlorar ytterligare i värde.
- Motiv:** Verksamhet ska kunna återupptas så snabbt som möjligt efter en händelse.
- Tillämpning:** I egna och förhyrda lokaler; i synnerhet där känslig eller verksamhetskritisk utrustning/inventarier finns.
- Särskilt ansvar:** Verksamhetsansvarig i samråd med fastighetsägare/-förvaltare
- Regelverk:** -
- SLL-dokument:** -
- Mål:** Plan för restvärdesräddning ska finnas.
Verksamhetsansvarig/hyresgäst kartlägger det potentiella behovet av restvärdesräddning i samråd med berörd fastighetsägare/-förvaltare. I samråd med landstingets egendomsförsäkringsgivare upphandlas och tecknas avtal med lämplig tjänsteleverantör(er) inom restvärdesräddning.

11.9 Skyddad identitet

- Definition:** Med skyddad identitet menas att Skatteverket i särskilt beslut givit person, som har hotats till livet, skyddad adress i befolkningsregister (s k spärrmarkering) eller att personen kvarskrivits på sin gamla bostadsadress.
- För personuppgifter enligt lagen (1991:483) om fingerade personuppgifter gäller särskilda förhållanden som ej omfattas av denna riktlinje.
- Motiv:** Förhindra att sekretessbelagda personuppgifter i register och journaler lämnas ut till obehörig person vilket kan innebära risk för liv och hälsa.
- Tillämpning:** Verksamheten tillämpar särskilda rutiner för personer (patienter, elever, anställda m fl) som meddelar att de har skyddad identitet.
- Särskilt ansvar:** Chefläkare, chefstandläkare, rektor och personalchef ansvarar för att skydda berörda personuppgifter mot obehörig åtkomst.
- Regelverk:** Sekretesslagen 7 kap : 15 §
Folkbokföringslagen 16 §
- SLL-dokument:** -
- Mål:** Administrativa rutiner utarbetas för hur personer med skyddad identitet nås med t.ex. kallelser, information och beslut.
- Verksamhet genomför fortlöpande information och utbildning av personal som kommer i kontakt med dessa.

11.10 Skydd mot skada av farligt avfall / gods

- Definition:** Med skydd mot skada vid hantering av farligt avfall och farligt gods menas åtgärder för att förhindra att föremål/ämnen/avfall med farliga egenskaper som hanteras av eller genom SLL:s försorg skadar människor, miljö och egendom.
- Motiv:** Skydd av liv, hälsa och miljö är en prioriterad åtgärd.
- Hantering av *farligt avfall* och *farligt gods* ställer särskilda krav på hantering, kontroll och dokumentation och när det gäller avfallet även destruktions. (Vad som tidigare betecknats som riskavfall ingår i farligt avfall/gods.)
- Tillämpning:** I verksamhet där farligt avfall/gods förekommer.
- Särskilt ansvar:** Förvaltning eller bolag som bedriver verksamhet där det ingår att utföra transporter av farligt avfall/gods ska anlita certifierade säkerhetsrådgivare, som har till uppgift att verka för att olyckor i samband med transporter förebyggs.
- Regelverk:** Lag (1982:821) om transport av farligt gods med följdförfattningar
Lag (2003:778) om skydd mot olyckor med följdförfattningar
Lag (1999:381) om åtgärder för att förebygga och begränsa följderna av allvarliga kemikalieolyckor
Avfallsförordningen 2001:1063 reglerar farligt avfall
- SLL-dokument:** Miljöpolitiskt program
- Mål:** Verksamhet utarbetar mål för skyddet och prioriterade åtgärder tas fram enligt miljöledningssystemet.
- Personal som sköter avsändning av farligt gods ska genomgå särskild utbildning med regelbunden uppföljning, vilket dokumenteras i utbildningsregister.

11.11 Säkerhetsskydd

- Definition:** Med säkerhetsskydd menas skydd mot spioneri, sabotage och andra brott som kan hota rikets säkerhet, skydd i andra fall av uppgifter som kan omfattas av sekretess enligt sekretesslagen och som rör rikets säkerhet samt skydd mot terrorism, även om brotten inte berör rikets säkerhet. Säkerhetsskyddet omfattar även säkerhetsklassning och registerkontroll.
- Motiv:** Landstingets förvaltningar, aktiebolag, handelsbolag, föreningar och stiftelser över vilka landstinget utövar ett rättsligt inflytande över, omfattas av Säkerhetsskyddslagen (1996:627).
- Tillämpning:** Landstingets system som är av vital betydelse för ledning vid katastrof, nödläge, kris och krig samt verksamheter som bedriver planering för dessa situationer, omfattas av lagen. Likaså omfattas forsknings- och utvecklingsverksamhet som är av betydelse för rikets säkerhet eller kan utnyttjas och/eller hotas i terroristislyfte.
- Person som deltar i verksamhet eller anställs på befattning som har betydelse för rikets säkerhet ska säkerhetsprövas. För person som deltar i sysslor som är viktiga för skydd mot terrorism gäller samma förhållande.
- Upphandling som innehåller information, som om den blir offentlig kan försvåra eller förhindra säkerhetsinsatser, övervägs som SUA-upphandling. Ansvarig beställare prövar sekretessbehovet i samråd med landstingets säkerhetsskyddschef.
- Särskilt ansvar:** Landstingsdirektören utser säkerhetsskyddschef som utövar kontrollen av säkerhetsskyddet. Säkerhetsskyddschef är direkt underställd landstingsdirektören.
- Regelverk:** Säkerhetsskyddslag (1996:627) och Säkerhetsskyddsförordning (1996:633)
- SLL-dokument:** -

LS 0411-2055

Mål: Verksamhet utarbetar, efter säkerhetsanalys, skyddsmål vilka redovisas för säkerhetsskyddschefen. Särskilda bedömningskriterier för utvärdering tas fram.

Särskild rapportering: Inträffade händelser som är hänförliga till säkerhetsskyddet rapporteras av verksamhetsansvarig till förvaltningschef/VD som omgående rapporterar till säkerhetsskyddschef.

11.12 Skydd mot störning - kontinuitet

- Definition:** Med skydd mot verksamhetsstörningar menas åtgärder för att förhindra att verksamhetskritiska processer påverkas av oönskade händelser eller förhållanden. Vidare, åtgärder för att lindra eventuella störningars konsekvens hos intressent.
- Motiv:** Landstingets tjänster planeras för stor driftsäkerhet och uthållighet - kontinuitet (reservkraft, IT-system, tekniska system, försörjningssystem, nyckelpersoner mm).
- Tillämpning:** Alla verksamheter inom landstinget.
- Regelverk:** -
- SLL-dokument:** Katastrofplaner, krishanteringsplan
- Mål:** Verksamheter inom landstinget ska tydliggöras genom dokumenterade syften och mål samt de processer och resurser som krävs för att uppnå satta mål (verksamhetsplan).
Processer/resurser analyseras med avseende på inbördes betydelse för fullgörande av mål.
Kritiska processer analyseras och åtgärdas för reducerad sårbarhet där så är ekonomiskt möjligt.

11.13 Trafiksäkerhet

- Definition:** Med trafiksäkerhet menas åtgärd som vidtas för att sjö-, spår- och vägbunden kollektivtrafik samt landstingets övriga transporter är säkra.
- Motiv:** Riksdagens mål för trafiksäkerhetsarbetet ”nollvisionen” gäller.
- Tillämpning:** Riktlinjerna för trafiksäkerhet gäller för all verksamhet där fordon av något slag används inom SLL (inkl entreprenörer).
- Särskilt ansvar:** SL, WÅAB, Färdtjänsten och SLL-transporter, men även övriga beställare av logistiktransporter och tjänsteresor samt för alla övriga entreprenörer som har avtal med landstinget.
- Regelverk:** Järnvägsstyrelsens regelverk

International Safety Management Code för rederiverksamhet

Trafikförordningen (1998:1276)
- SLL-dokument:** -
- Mål:** Berörda verksamheter ska
- arbeta systematiskt med trafiksäkerhetsfrågor,
 - verka för att tekniska systemlösningar införs som garanterar lagstadgade hastighetsgränser och som förhindrar att förare kör drog- och/eller alkoholpåverkade,
 - verka för att incident-/tillbudsrapportering införs och tillämpas,
 - medverka till att utveckla förbättrad information om säkerhet i kollektivtrafiken,
 - medverka till att trafiksäkerhet beaktas vid upphandlingar,
 - medverka till att skapa en trygg och säker miljö i kollektivtrafiken för resenärer och personal,

LS 0411-2055

- medverka till att utforma trygga och säkra hållplatser och terminaler,
- medverka till att skapa en trygg och säker väg till och från hållplatser och terminaler,
- ansvara genom kontroller att fordon i drift följer reglerade underhålls- och funktionskrav,
- fortsatt verka för att återställandetider/-kostnader efter skadegörelse minskar,

11.14 Säkra tjänsteresor och konferenser

- Definition:** Med säkra tjänsteresor och konferenser menas alla åtgärder som vidtas vid planering och genomförande av
- tjänsteresor, för att skydda personal och landstingets intressen, samt
 - konferenser, för att skydda personal och deltagare från att vistas i undermåliga faciliteter.
- Motiv:** Vistelse i nya miljöer kräver planering och analys av potentiella risker. Personal och konferensdeltagare förväntar sig att landstinget har omsorg om liv och hälsa.
- Tillämpning:** Riktlinjerna för säkra tjänsteresor och konferenser gäller för hela landstingskoncernen.
- Särskilt ansvar:** Travel Management bistår med säkerhetsrådgivning vid planering av tjänsteresor.
- Regelverk:** -
- SLL-dokument:** -
- Mål:** Avseende **tjänsteresor** (såväl inrikes som utrikes):
- I fråga om planering av gemensam resa, bedöms antal deltagande nyckelbefattningar inom SLL eller expertis inom svensk sjukvård i en och samma farkost (primärt flyg, båt eller buss) och om uppdelning på alternativa avgångar eller färdvägar genomföras behöver ske.
 - Färdplan efterlämnas hos närmsta chef eller hos person som denna utser. Ändringar under resan meddelas omedelbart.
 - Material, utrustning, dokument, information mm som medförs under resan ska handhas med stor omsorg – synnerhet sådan information vars röjande kan drabba landstinget eller tredje part.
 - UD:s reserekommendationer efterlevs.
- Avseende **konferensarrangemang**:
- Lokaler väljs med god brandskyddsstandard och goda utrymningsmöjligheter

LS 0411-2055

- Deltagare informeras om utrymningssäkerhet
- Deltagarförteckning med telefonnummer till kontor eller bostad upprättas.

11.15 Riskhantering och säkerhet i regionplanering

- Definition:** Med riskhantering och säkerhet i regionplaneringen menas de åtgärder som föreslås för att på den regionala nivån (Stockholms län) säkerställa en god tillgång till energi, vatten och kommunikationer. (Här avses således inte genomförande och drift eller åtgärder på lokal nivå.)
- Motiv:** Incidenter och olyckor under senare år har illustrerat vårt allt större beroende av infrastrukturer. Samtidigt har samhällets ansvar för systemen minskat som en följd av bland annat avregleringen av energimarknaderna samt i viss mån VA-försörjningen. Det finns därför anledning att se över säkerheten i de tekniska infrastrukturer, förstärka samhällets system för ledning och informations-spridning samt att komplettera regionplaneringen med säkerhetsaspekter.
- Tillämpning:** Riktlinjerna gäller huvudmännen för ovan definierade system.
- Regelverk:** -
- SLL-dokument:** RUFSS 2001, Regional utvecklingsplan för Stockholms län 2001 samt dess underlagsrapporter och kompletteringar.
RUFSS 2001 innehåller övergripande information om olika infrastrukturer på regional nivå för både situationen vid sekelskiftet och en önskad utveckling fram till år 2030 och utgör därmed Stockholmsregionens viktigaste scenarioantaganden.
- Mål:** Säkerhetsarbetet ska omfatta
- framtagande av gemensamma scenarieförutsättningar samt viss övergripande analys,
 - scenarieanalyser, slutsatser och förslag till åtgärder genomförda gemensamt av huvudmännen inom respektive sektor/ infrastruktur,
 - gemensam prioritering av åtgärder,

LS 0411-2055

- sektoriellt följa och utvärdera störningar i omvärlden av relevans för de angivna infrastrukturerna, samt
- sektoriellt initiera FoU avseende analysmodeller och förebyggande åtgärder.

Särskild
rapportering:

Prioriterade åtgärder redovisas i regionplanen eller därtill hörande underlag.

*Bilaga 2:1***DEFINITIONER**

Avvikelse - avsteg från normalt arbetssätt, praxis, rutiner, föreskrifter, lednings systemprestanda osv som direkt eller indirekt kan leda till skada eller sjukdom, egendomsskada, skada på den fysiska arbetsmiljön eller en kombination av dessa. (OHSAS 18001)

Beredskap – tillstånd att vara beredd på kommande utveckling

Farliga ämnen – ämnen, sammansatt produkter eller material som genom sina kemiska eller fysikalisk-kemiska egenskaper föranleda skada på människor, miljö, egendom vid felaktig hantering. Begreppet innefattar kemikalier, oljor, radioaktiva, brandfarliga och giftiga ämnen mm.

Farligt gods – en särskild avgränsad kategori av gods, som på grund av sina egenskaper vid transport kan medföra skador på människor, djur, egendom eller i miljön eller påverkar transportmedlets säkra framförande.

Incident – händelse som äventyrar eller kunnat äventyra säkerheten i ett system, en verksamhet eller rutin. Avsiktligt eller oavsiktligt åsidosättande av säkerhetsregler.

Katastrof – ett plötsligt och oförutsett händelseförlopp som:

1. medför allvarliga personskador, dödsfall eller omfattande skador på miljö och egendom vid en anläggning och eventuellt även i dess omgivning, och
2. som fordrar större åtgärder och mer omfattande resurser än vad som är omedelbart tillgängliga.

Kontinuitet – verksamhets eller systems förmåga att fortgå och lämna önskat resultat, även under oönskade omständigheter.

Kris - allvarlig störning av grundläggande strukturer eller en försämring av fundamentala värden och normer.

Krisberedskap – att minska sårbarheten och öka förmågan att hantera kriser när de ändå inträffar. (www.kbm.se)

Restvärdesskydd – metod eller åtgärd för att rädda egendomsvärden från fortsatt skada efter inträffade skadehändelser och olyckor, t ex bränder, översvämningar eller trafikolyckor.

Risk – den sammanvägda bedömningen av sannolikheten för att en oönskad händelse ska bli verklighet och de konsekvenser händelsen kan få.

Riskanalys – en systematisk genomgång (identifiering och värdering) av de risker som finns i en verksamhet. Omfattar även identifikation av skyddsåtgärder och deras effektivitet.

Riskekonomi – samordning av riskhanteringen för att finna en optimal avvägning mellan kostnader för skydd, försäkring och skador. Riskekonomi kan ses som en resultat- och balansräkning över riskkostnader.

Riskhantering (*risk management*) – ett systematiskt arbete att med olika metoder skydda en verksamhets tillgångar mot oönskade händelser så att verksamhetens mål kan uppnås. I riskhanteringen ingår delarna riskanalys, riskbehandling, riskfinansiering och uppföljning. Riskbehandling brukar uppdelas i förebyggande och skadebegränsande åtgärder.

Riskidentifiering – att karlägga de risker som kan komma att negativt påverka en verksamhet. Identifierade risker kan antingen accepteras eller åtgärdas.

Riskkostnad – en periodiserad kalkylerad kostnad för skador och skyddsåtgärder i vid bemärkelse. Utgör summan av skadeförebyggande och skadebegränsande åtgärder, försäkringspremier, direkta och indirekta skadekostnader och alla sammanhängande administrativa kostnader.

Risk management (RM) – se riskhantering

Riskvärdering – värdering dels av sannolikheten för skada, dels av skadans konsekvenser.

Skada – en rent allmänt negativ eller oönskad förändring av ett visst tillstånd. Skada jämförs ofta med förlust. Skada kan t ex vara materiell, ekonomisk, kroppslig, ideell eller förlust av förtroende.

Skadebegränsande åtgärd – åtgärd som vidtas för att minska konsekvensen av en oönskad händelse.

Skadefinansiering – skapar ekonomisk grund för verksamhetens fortsättning eller snabba återuppbyggnad, exempelvis genom försäkring.

Skadeförebyggande åtgärd – åtgärd som minskar sannolikheten för att en oönskad händelse uppstår.

Skadekostnad – det sammanlagda värdet av en händelses konsekvenser.

Sårbarhet – skillnad mellan önskad säkerhet och befintlig säkerhet vid ett visst tillfälle. Svaghet i ett system eller i en verksamhet i bristande förmåga att utstå oönskade händelser. Kritiskt beroende av en tillgång.

SUA-arbete – upphandling eller arbete för myndighets behov, som med hänsyn till rikets säkerhet ska hemlighållas. I SUA-arbete ingår även planering, projektering och anbudsräkning.

Tillbud – en situation när sådana riskfaktorer varit för handen att fara uppstått utan att det medfört någon skada. Ett avbrutet händelseförlopp som kunde medfört skada.

Tolererbar risk - risk som reducerats till en nivå som organisationen kan fördrå med hänsyn tagen till skyldigheter enligt lag och organisationens regler, normer och värderingar.

Bilaga 2:2

KRISLEDNINGSPLAN

Plan för krisledning inom Stockholms Läns Landsting

Antagen av landstingsfullmäktige 2004-12-14, § 331
LS 0409-1633

Landstingsdirektörens tjänsteutlåtande

Bakgrund

Landstingsdirektören beslutade år 2004 att tillsätta en arbetsgrupp med företrädare för säkerheten från landstingets olika verksamheter, med uppgift att utarbeta riktlinjer säkerhet. I bilaga 1 återfinns förslag till riktlinjer för säkerhet.

Förvaltningens synpunkter

Koncernledningen föreslår att Stockholms läns landstings förvaltningar och bolag arbetar efter bilagt förslag till policy (bilaga 1) och landstingets riktlinjer för säkerhet (bilaga 2).

I mötet med Stockholms läns landsting ska människor känna trygghet, säkerhet och förtroende. För detta krävs ett landstingsövergripande synsätt på riskhantering och säkerhet. Länets invånare och övriga intressenter förväntar sig att landstingets tjänster även ska fungera under de mest påfrestande förhållanden. Att kartlägga risker, sårbarheter och bygga robusta processer är en viktig del av den interna kontrollen. För att konkretisera den gemensamma synen på säkerhet har en arbetsgrupp utarbetat förslag till policy och riktlinjer för säkerhet inom Stockholms Läns Landsting. Policyn har remissbehandlats. Av totalt 29 remissinstanser inom landstinget har 14 inkommit med synpunkter. Förslaget riktlinjer har också remissbehandlats, men vid senare tillfälle. Remissen har gått till sammanlagt 110 remissinstanser. Samtliga landstingets förvaltningar, bolag och landstingsstiftelser, har erbjudits att lämna synpunkter. Fackliga organisationer och samtliga kommuner har också getts möjlighet att lämna remissvar. Av de 37 som har lämnat svar, varav 16 från landstingets förvaltningar och bolag, har huvuddelen varit positiva och synpunkterna har i tillämpliga delar arbetats in i det slutliga förslaget.

Flera remissinstanser har efterfrågat en mer övergripande och systematisk hantering av smittskydds- och patientsäkerhetsfrågor i enlighet med riktlinjerna för säkerhet. Arbete pågår inom förvaltningen med att utarbeta styrdokument för patientsäkerhet.

För att samordna riskhanterings- och säkerhetsfrågorna på en koncernövergripande nivå föreslås att ett Råd för riskhantering och säkerhet inrättas till vilket företrädare för förvaltningar, bolag och stiftelser kommer att utses.

Inkomna remissvar

Åtg/reg/sign	Beskrivning	Från	Till
2005-06-02	Skrivelse Remiss Riktlinjer för riskhantering och säkerhet inom landstingskoncernen	Landstingsdirektören	Remissinstanser enl sändlista
2005-06-13	Remissvar	Stockholms läkarförening	LSF Säkerhet
2005-06-15	Remissvar	Danderyds Sjukhus Ab	LSF Säkerhet
2005-06-21	Remissvar	Patientnämnden	LSF Säkerhet
2005-06-21	Remissvar	Salem kommun	LSF Säkerhet
2005-06-21	Remissvar	Vallentuna kommun	LSF Säkerhet
2005-06-22	Remissvar	Stockholms läns sjukvårdsområde	LSF Säkerhet
2005-06-22	Remissvar	Sundbybergs kommun	LSF Säkerhet
2005-06-22	Remissvar	Österåkers kommun	LSF Säkerhet
2005-06-22	Remissvar	Södertörns Högskola	LSF Säkerhet
2005-06-23	Remissvar	Färdtjänstnämnden	LSF Säkerhet
2005-06-23	Remissvar	LSF/Smittskyddsläkaren	LSF Säkerhet
2005-06-26	Remissvar	Huddinge kommun	LSF Säkerhet
2005-06-27	Remissvar	LSF/REK	LSF Säkerhet
2005-06-27	Remissvar	Revisionskontoret	LSF Säkerhet
2005-06-28	Remissvar	WÅAB	LSF Säkerhet
2005-06-28	Remissvar	Norrälje kommun	LSF Säkerhet
2005-06-28	Remissvar	Vaxholms stad	LSF Säkerhet
2005-06-28	Remissvar	Lidingö stad	LSF Säkerhet
2005-06-29	Remissvar	Norrälje Sjukhus AB	LSF Säkerhet
2005-06-29	Remissvar	Södertälje Sjukhus	LSF Säkerhet
2005-06-29	Remissvar	Stockholms stad Stadsdirektören	LSF Säkerhet
2005-06-29	Remissvar	Täby kommun	LSF Säkerhet
2005-06-29	Remissvar	Nacka kommun	LSF Säkerhet
2005-06-29	Remissvar	Stiftelsen Stockholms Äldrecentrum	LSF Säkerhet
2005-06-30	Remissvar	Södersjukhuset AB	LSF Säkerhet
2005-06-30	Remissvar	LSF/Beställar Vård	LSF Säkerhet
2005-06-30	Remissvar	LSF/Informationssäkerhetschefen	LSF Säkerhet
2005-06-30	Remissvar	Regionplane- och trafikkontoret	LSF Säkerhet
2005-06-30	Remissvar	Sigtuna kommun	LSF Säkerhet
2005-07-01	Remissvar	Locum AB	LSF Säkerhet
2005-07-04	Remissvar	AB Storstockholms lokaltrafik	LSF Säkerhet
2005-07-05	Remissvar	Södertälje kommun	LSF Säkerhet
2005-07-06	Remissvar	SRAT	LSF Säkerhet
2005-07-14	Remissvar	Ekerö kommun	LSF Säkerhet
2005-07-18	Remissvar	Karolinska universitetssjukhuset	LSF Säkerhet
2005-08-10	Remissvar	Vårdförbundet Stockholm	LSF Säkerhet